

Arbejdsmarkedsstyrelsens

årsrapport for 2008



1. Beretning	2
1.1 Præsentation af Arbejdsmarkedsstyrelsen.....	2
1.2 Vurdering af de overordnede faglige resultater.....	2
1.3 Årets økonomiske resultat	3
1.3.1 Finansielle nøgletal	7
1.4 Vurderinger og forventninger til 2009	7
2. Målrapportering.....	8
2.1 Opgaver og ressourcer.....	8
Tabel 3:.....	8
2.4 Redegørelse for reservation - Tværgående IT-understøtning	10
2.2 Mål og resultater.....	10
2.2.1 Resultatkrav 1: Nedbringelse af arbejdskraftreserven	11
2.2.2. Resultatkrav 2 – Jobcentre skal sikre opfyldelse af de lediges ret og pligt til minimumskontakt og aktivering.....	12
2.2.3 Resultatkrav 3 – Nedbringelse af antallet af kontanthjælps-, startshjælps-, introduktionsydelses- og dagpengemodtagere under 30 år	13
2.2.4 Resultatkrav 4 – Projekt Hurtigt i gang 2.....	15
2.2.5 Resultatkrav 5 – Specialenheder til understøttelse af international rekruttering	15
2.2.6 Resultatkrav 7 – Ny chance til alle.....	16
2.2.7 Resultatkrav 8 – Resultatbaseret ledelse	17
2.2.8 Resultatkrav 9 – Evaluering af procedurer og værktøjer for administration og økonomistyring i jobcentre.....	18
3. Regnskab: (a) Arbejdsmarkedsstyrelsen	19
3.1 Anvendt regnskabspraksis.....	19
3.2 (a) Resultatopgørelse.....	19
3.3 (a) Balancen.....	20
3.4 Egenkapitalforklaring	21
3.5 Opfølgningen på likviditetsordningen henover året.....	21
3.6 Opfølgning på lønsumsloftet.....	21
3.7 Bevillingsregnskabet	22
3. Regnskab: (b) Tværgående IT-understøtning	23
3.2 (b) Resultatopgørelse.....	23
3.3 (b) Balancen	25
3.4 (b) Egenkapitalforklaring	26
3.5 (b) Opfølgning på likviditetsordningen hen over året.....	26
3.6 (b) Bevillingsregnskabet	26
4. Påtegning af det samlede regnskab	27
4.1 Fremlæggelse	27
4.2 Påtegning	27
5. Bilag til regnskabet.....	28
5.1 Anvendt regnskabspraksis.....	28
5.2 Noter til resultatopgørelse og balance	29
5.2.1 Noter til resultatopgørelsen	29
5.2.2 Noter til balancen – Arbejdsmarkedsstyrelsen.....	30
5.2.2 (b) Noter til balancen - Tværgående IT-understøtning	32
5.3 Tilskudsfinansierede aktiviteter	32
5.4 Administrerede tilskudsordninger og lovbundne ordninger.....	33
5.4.1 Regnskabsmæssige forklaringer til de lovbundne kommunale konti.....	33
5.4.2 Regnskabsmæssige forklaringer til pulje- og tilskudskonti.	40
5.5 Nøgletal – Tværgående IT-understøtning	58
5.6 Årets resultatopfyldelse.....	59

1. Beretning

1.1 Præsentation af Arbejdsmarkedsstyrelsen

Arbejdsmarkedsstyrelsen er en styrelse i Beskæftigelsesministeriets enhedsorganisation. Arbejdsmarkedsstyrelsen arbejder for det størst mulige udbud af arbejdskraft. Vi skaber viden om arbejdsmarkedet, og vi omsætter viden og politik til mærkbare initiativer.

Arbejdsmarkedsstyrelsen har ansvar for implementering af og opfølgning på den beskæftigelsespolitiske indsats i staten og kommunerne. Arbejdsmarkedsstyrelsen er dermed med til at sætte dagsordenen for beskæftigelsespolitikken i Danmark.

Arbejdsmarkedsstyrelsen har en mission og en vision, som arbejdet i styrelsen hviler på. Pejlemærkerne udgør de retningslinjer, styrelsen arbejder efter.

Arbejdsmarkedsstyrelsen administrerer i finanslovssammenhæng tre virksomheder; 17.41.01. Arbejdsmarkedsstyrelsen, 17.44.03. Beskæftigelsesindsats i statslige jobcentre og 17.46.73. Tværgående IT-understøtning af beskæftigelsesindsatsen.

Denne årsrapport indeholder både 17.41.01. Arbejdsmarkedsstyrelsen og 17.46.73. Tværgående IT-understøtning af beskæftigelsesindsatsen, hvor årsrapporten for 17.44.03. Beskæftigelsesindsats i statslige jobcentre, udarbejdes i en særskilt rapport.

Hovedformål jævnfør Finanslov for 2008

Arbejdsmarkedsstyrelsens væsentligste opgaver kan sammenfattes i tre hovedformål:

1. understøtte beskæftigelsesområdet
2. gøre en særlig indsats for borgere der har svært ved at få fodfæste på arbejdsmarkedet
3. understøtning af jobcentrene

Mission

Vi bringer mennesker og job sammen

Vision

Vi skaber et sammenhængende og gennemsigtigt beskæftigelsessystem

Pejlemærker

- Job hurtigst muligt er altid målet
- Job er noget man søger ikke noget man får
- Fokus på ledige der ikke kan/vil i job
- En lille kontakt til arbejdsmarkedet er bedre end ingen
- Vi skal være et attraktivt supplement til virksomhedernes rekruttering

Forretningsstrategi

Arbejdsmarkedsstyrelsen har udformet en forretningsstrategi, som indeholder en beskrivelse af styrelsens vigtigste strategiske mål, den kontekst der betinger opgavevaretagelsen, samt en beskrivelse af de midler og den indsats, der anvendes for at indfri det strategiske mål – at øge arbejdsudbuddet.

Arbejdsmarkedsstyrelsen varetager servicering af ministeren i forbindelse med politikformulering, lovarbejde og besvarelse af spørgsmål fra Folketinget og borgerne på sit område.

1.2 Vurdering af de overordnede faglige resultater

Nedenstående tabel viser Arbejdsmarkedsstyrelsens målopfyldelse for samtlige resultatkrav. Arbejdsmarkedsstyrelsen har i 2008 7 resultatkrav, der er helt eller delvist opfyldt.

Tabel 1: Omkostninger og resultatkrav

Hovedformål	Omkostninger mio. kr.	Opfyldte resultatkrav	Delvist opfyldte resultatkrav	Ikke opfyldte resultatkrav	Pointvægtning i forhold til resultatkrav
Understøtning af beskæftigelsesindsatsen	91,7	4	1	1	750
En særlig indsats for borgere der har svært ved at få fodfæste på arbejdsmarkedet	7,9			1	150
Understøtning af jobcentre	108,9	2			100
I alt	74,4	6	1	2	1000

Arbejdsmarkedsstyrelsen er naturligvis opmærksom på, at der er sket en stigning i arbejdsløsheden, herunder særligt blandt unge, og det er et område, som styrelsen holder skarpt øje med, og har iværksat initiativer for at forbedre.

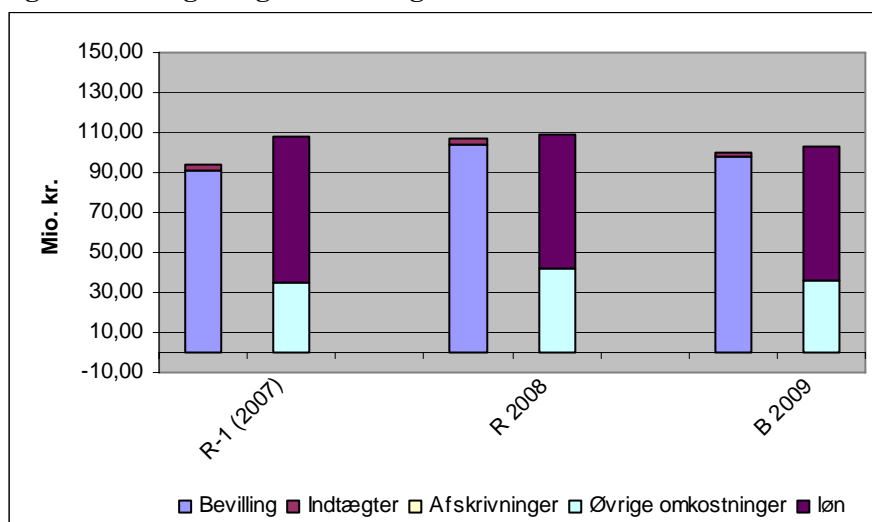
Men Arbejdsmarkedsstyrelsen vurderer samlet set, at det er tilfredsstillende, at styrelsen i 2008 kun har to resultatkrav, som ikke er opfyldt.

Vurderingen af årets resultater som tilfredsstillende skal set i lyset af, at resultatkravene blev fastsat i en periode, hvor konjunkturerne var gunstige og ledigheden stadig faldende. Den situation blev ændret markant hen over slutningen af 2008, hvor finanskrisens omfang overraskede alle. Dette til trods er det alligevel lykkedes Arbejdsmarkedsstyrelsen at opnå gode resultater.

På baggrund af ovenstående oversigt over målopfyldelsen vurderes det, at Arbejdsmarkedsstyrelsen på tilfredsstillende vis har understøttet en aktiv beskæftigelsesindsats og derigennem medvirket til at øge arbejdsudbuddet i Danmark

1.3 Årets økonomiske resultat

Figur 1: Indtægter og omkostninger

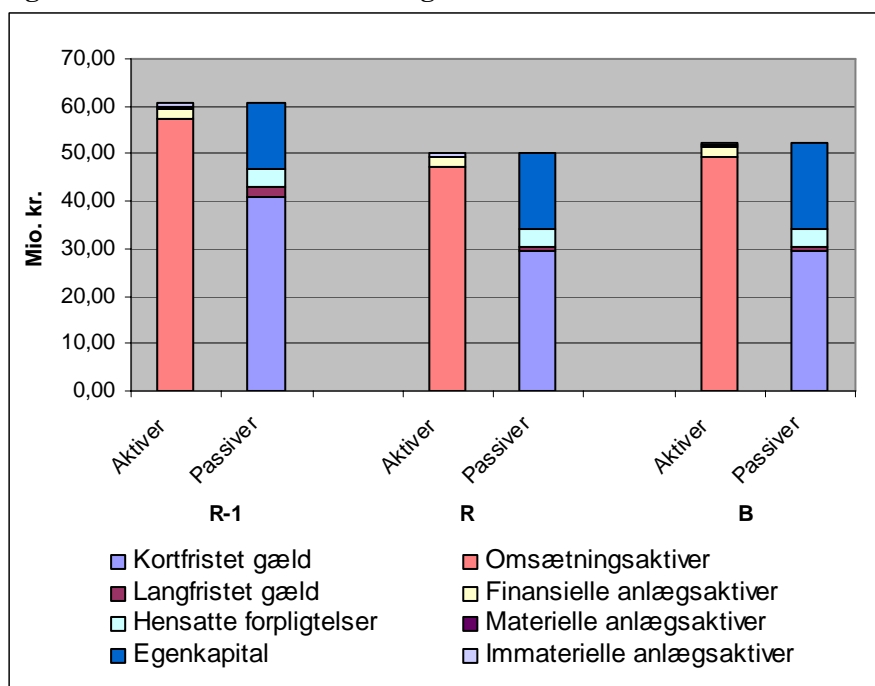


Årets bevilling er på i alt 103,7 mio. kr. inklusiv tillægsbevillinger. Der er indtægter for 2,4 mio. kr. Årets bruttoomkostninger er på 108,9 mio. kr., heraf 66,9 mio. kr. på løn og 42,0 mio. kr. på øvrig drift.

Arbejdsmarkedsstyrelsen har med et driftsresultat i 2008 på -6.848 kr. udnyttet den afsatte bevilling fuldt ud, og årets resultat vurderes derfor til at være tilfredsstillende.

Arbejdsmarkedsstyrelsens bevillingsniveau på Finansloven for 2008 og det efterfølgende budgetår (BO-år) er som hidtil faldende svarende til de årlige produktivetsforbedringskrav, dog er styrelsens bevilling for 2008 forhøjet med 9,9 mio. kr. til finansiering af en del af regeringens jobplan om initiativer for international rekruttering; ”Danmark – et godt sted at arbejde”.

Figur 2 Balancens sammensætning

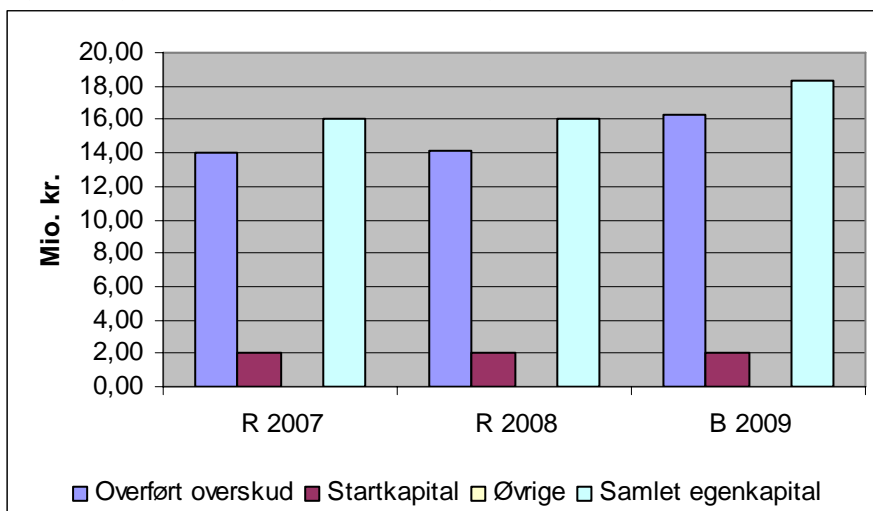


Arbejdsmarkedsstyrelsens anlægsaktiver vedrører det puljeadministrative system (PIA), EU-nøgletalssystemet, it-udstyr, licenser mv.

Arbejdsmarkedsstyrelsens langfristede gæld og kortsigtede gæld er på henholdsvis 0,8 mio. kr. og 29,6 mio. kr.

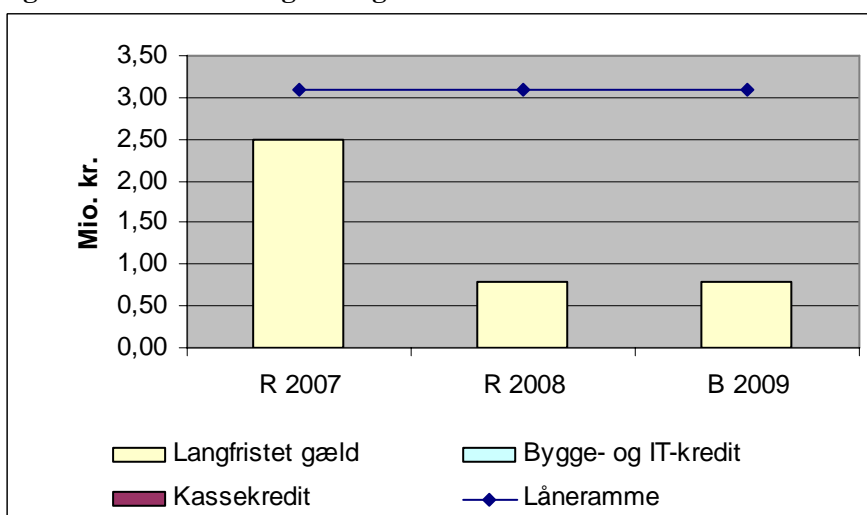
For yderligere oplysninger vedrørende balancens sammensætning henvises til afsnit 3.3 (a) Balancen.

Figur 3 Egenkapitalens sammensætning



Egenkapitalen er ultimo 2008 på 16,1 mio. kr., heraf er startkapitalen primo på 2,0 mio. kr. og årets overførte overskud er på 14,1 mio. kr.

Figur 4: Låneramme og SKB-gæld



Arbejdsmarkedsstyrelsens låneramme er på 3,1 millioner kroner. I 2008 var træk på lånerammen på 0,6 mio. kr.

Tabel 2. Virksomhedens administrerede udgifter og indtægter

Art	Bevillingstyper	Hoved-konti		Bevilling	Regnskab		
Administrerede tilskud og lovbundne ordninger	Reservationsbev.	17.44.11	Jobkonsulenter	Udgifter	76.900.000,00	76.079.730,00	
	Lovbunden bev.	17.46.21	Refusion af driftsudgifter ved aktive- ring af ikke-forsikrede ledige m.v.		1.274.100.000,00	1.408.719.797,00	
	Reservationsbev.	17.46.29	Driftsudgifter ved Ny chance for alle		141.200.000,00	133.479.013,65	
	Lovbunden bev.	17.46.41	Refusion af kontanthjælp under vej- ledning, opkvalificering og virksom- hedspraktik		2.224.600.000,00	2.233.727.179,00	
	Lovbunden bev.	17.46.58	Seniorjob for personer over 55 år		34.800.000,00	679.000,00	
	Lovbunden bev.	17.46.61	Refusion af løntilskud til ikke- forsikrede ledige		5.354.400.000,00	5.071.756.521,00	
	Reservationsbev.	17.46.70	Tværgående aktiviteter mellem stat, kommune og andre aktører		10.000.000,00	12.111.185,56	
	Reservationsbev.	17.48.12	Pulje til styrkelse af den virksom- hedsvendte revalidering		184.800.000,00	184.270.335,00	
	Reservationsbev.	17.49.08	Tilskud til formidlingsenheder		29.300.000,00	31.472.297,12	
	Reservationsbev.	17.49.09	Center for Aktiv Beskæftigelsesind- sats		17.700.000,00	17.700.000,00	
	Reservationsbev.	17.49.13	Støtte til handicappede		22.000.000,00	9.769.869,00	
	Reservationsbev.	17.49.14	Styrket indsats for personer med et handicap		18.000.000,00	18.148.490,78	
	Reservationsbev.	17.49.15	Arbejdsmarkedstiltag for handicappede		30.300.000,00	28.283.268,00	
	Reservationsbev.	17.49.16	Initiativer for personer med psykiske lidelser		5.900.000,00	4.243.083,00	
	Reservationsbev.	17.49.21	Forsøgsordninger på beskæftigelses- området		0,00	-439.500,00	
	Reservationsbev.	17.49.22	Førtidspensionisternes tilknytning til arbejdsmarkedet		0,00	5.452.601,90	
	Reservationsbev.	17.49.23	Pulje til virksomhedernes sociale ansvar		39.200.000,00	43.295.142,66	
	Reservationsbev.	17.49.25	De svageste grupper på arbejdsmar- kedet		14.000.000,00	15.353.814,30	
	Reservationsbev.	17.49.26	Pulje til virksomhedernes sociale ansvar		0,00	1.062.631,93	
	Reservationsbev.	17.49.34	Forsøg med nye initiativer over for personer med stor risiko for perma- nent passiv forsørgelse		0,00	-241.861,55	
	Reservationsbev.	17.49.35	Selvaktiveringsgrupper for seniorer		9.800.000,00	7.987.448,35	
			17.44.11	Jobkonsulenter	Indtægter	0,00	-30.399.474,23
			17.48.12	Pulje til styrkelse af den virksom- hedsvendte revalidering		-10.000.000,00	-18.410.027,30

Note: 17.46.31. og 17.46.32 er regnskabsmæssigt placeret i virksomheden Arbejdsmarkedsstyrelsen. Eftersom hovedkontiene imidlertid har tæt sammenhæng med virksomhedens administration af de øvrige bevillinger til aktiv beskæftigelsesindsats, er den medtaget i årsrapporten for beskæftigelsesindsats i statslige jobcentre.

Arbejdsmarkedsstyrelsen administrerer udover de to virksomheder 17.41.01 Arbejdsmarkedsstyrelsen og 17.46.73 Tværgående it-understøtning af beskæftigelsesindsatsen også tilskud og lovbundne ordninger inden for 17.46 Aktiv beskæftigelsesindsats (kommuneområdet) og 17.49. Øvrige beskæftigelsesfremmeordninger (puljeområdet), jf. ovenstående tabel.

Arbejdsmarkedsstyrelsen forestår desuden administrationen af Beskæftigelses- og Driftsregionerne samt jobcentrene, som er behandlet i den særskilte årsrapport for virksomheden 17.44.03. Beskæftigelsesindsats i statslige jobcentre.

1.3. Finansielle nøgletal

Der henvises i det følgende til bilag 5.6 Nøgletal.

Udnyttelse af Arbejdsmarkedsstyrelsens låneramme

$$\frac{0,5 \text{ (træk på lånerammen)}}{3,1 \text{ (lånerammen)}} * 100 = 16,1$$

I forhold til opfølgning på likviditet og låneramme er udnyttelsesgraden på lånerammen er udnyttelsesgraden et udtryk for, om styrelsen har holdt sig inden for rammerne af likviditetsordningen for regnskabet.

Den reelle udnyttelsesgrad er på 16,1 pct. ud af lånerammen på 3,1 mio. kr. for § 17.41.01 Arbejdsmarkedsstyrelsen.

Arbejdsmarkedsstyrelsens træk på lånerammen vedrører det puljeadministrative system (PIA), EUnøgletalssystemet, it-udstyr, herunder mobiltelefoner, licenser mv.

Udnyttelse af låneramme på 17.43.73 Tværgående IT-understøtning

$$\frac{118,5 \text{ (træk på lånerammen)}}{267,3 \text{ (lånerammen)}} * 100 = 44,3$$

Udnyttelsesgraden af lånerammen er på 44,3 pct. ud af lånerammen på 267,3 mio. kr.

Låneramme forventes ikke udnyttet fuldt ud. På finanslov 2009 er der tilvejebragt mulighed for at lånerammen kan overføres mellem 17.43.73.10 og 17.11.20.20 Beskæftigelsesministeriets IT – IT understøtning.

1.4 Vurderinger og forventninger til 2009

Arbejdsmarkedsstyrelsen forventer i 2009 at afholde omkostninger for i alt 102,8 mio. kr. Til dækning heraf har styrelsen en nettoudgiftsbevilling på 98,5 mio. kr. Derudover forudser styrelsen et forbrug af reserveret bevilling samt mindre indtægter vedr. tilskudsfinansierede aktiviteter, således at det forventede forbrug af det overførte overskud vil være 2,2 mio. kr., jf. Finansloven for 2009.

Arbejdsmarkedsstyrelsens hovedopgave det næste år er at øge arbejdsudbuddet af arbejdskraft. Derfor har Arbejdsmarkedsstyrelsen i 2009 fokus på:

- at nedbringe arbejdskraftreserven. Jobcentrene skal sikre, at antallet af ledige med mere end tre måneders ledighed begrænses mest muligt.
- at nedbringe antallet af sygedagpengeforløb over 26 uger. Antallet af sygedagpengeforløb skal nedbringes i forhold til året før.
- at nedbringe antallet af unge ydelsesmodtagere. Jobcentrene skal sikre, at antallet af unge kontanthjælps- starthjælps-, introduktionsydelses-, og dagpengemodtagere under 30 år begrænses mest muligt.
- at fastholde og inkludere personer på "kanten" af arbejdsmarkedet
- Tilgang af udenlandske arbejdstagere som supplement til den danske rekruttering.

Det forventes, at konjunkturskiftet får indflydelse på jobcentrenes effekter i 2009 i forhold til at fastholde det lave niveau for arbejdskraftreserven og antallet af unge ydelsesmodtagere.

Dette skaber samlet set et behov for særligt fokus på opfyldelsen af ministerens 3 mål for beskæftigelsesindsatsen¹ ved en intensiv og styrket dialog med jobcentrene gennem beskæftigelsesregionerne.

2. Målrapportering

2.1 Opgaver og ressourcer

Til understøtning af den løbende ressourcestyring og -planlægning anvender Arbejdsmarkedsstyrelsen et opgavehieraki udformet på baggrund af hovedformålene på Finansloven. Arbejdsmarkedsstyrelsens ni resultatkrav i 2008 er koblet op på hovedformålene i Finansloven, men går på tværs af produkter og ydelser i opgavehierakiet. På denne baggrund er det ikke muligt at opgøre ressourceanvendelsen på alle resultatkravene, men kun dem hvor der er et sammenfald mellem opgaveydelser og resultatkrav. For en række af resultatkravene er der udover Arbejdsmarkedsstyrelsens driftsbevilling anvendt ressourcer på virksomhederne Beskæftigelsesindsats i statslige jobcentre og tværgående IT-understøtning i beskæftigelsesindsatsen, samt diverse reservationsbevillinger vedr. aktiv beskæftigelsesindsats mv.. Dette er oplyst, hvor det er relevant.

Arbejdsmarkedsstyrelsen har iværksat et udviklingsarbejde af opgavehierakiet, der med virkning fra 2009 vil optimere styrelsens ressourcestyring og forbedre ressourceopgørelsen på tværs af opgavehieraki og resultatkrav.

Tabel 3:

Hovedformål	Indtægtsført bevilling mio. kr.	Øvrige indtægter mio. kr.	Omkostninger mio. kr.	Andel af årets overskud mio. kr.
1. Understøtning af beskæftigelsesindsatsen	87,2	2,0	91,7	-2,5
2. En særlig indsats for borgere, der har svært ved at få fodfæste på arbejdsmarkedet	12,1	0,2	9,8	2,5
3. Understøtning af jobcentrene	7,2	0,2	7,4	0,0
I alt	106,5	2,4	108,9	0,0

Anm. Arbejdsmarkedsstyrelsen har ikke indarbejdet opgavehierakiet i Navision. Ovenstående fordeling er derfor foretaget på baggrund af tidsregistreringer i Scantid. Omkostninger på 108,9 mio. kr., øvrige indtægter på 2,4 mio. kr. og nettoudgiftsbevillingen på 103,7 mio. kr. er fordelt proportionelt i forhold til den registrerede tidsanvendelse på opgaverne. Indtægtsføringen af reserveret bevilling på netto 2,8 mio. kr. er sket i forhold til den konkrete reservations hovedformål. Årsagen til overskuddet på hovedformål 2 og det tilsvarende underskud på hovedformål 1, er at der i 2008 er sket en indtægtsføring af reservationen vedr. ændringer i sygedagpengeregler på hovedformål 2, uden at der har været en tilsvarende aktivitet, idet hovedparten af aktiviteten er fundet sted i 2007. Reservationen er i overensstemmelse med Økonomistyrelsens retningslinjer først indtægtsført i 2008, idet opgaven først er endeligt afsluttet i dette regnskabsår.

Arbejdsmarkedsstyrelsens resultatkontrakt for 2008-2011 er en operationalisering og prioritering af de væsentligste indsatsområder i forhold til Arbejdsmarkedsstyrelsens hovedformål på Finansloven. Udover resultatkontrakten er Arbejdsmarkedsstyrelsens hovedformål udmøntet i de løbende driftsopgaver Styrelsen varetager i form af ministerbetjening, lovarbejde, økonomi- og regnskabsforvaltning, understøtning af IT-systemer mv.

Styrelsen har i forbindelse med den løbende opfølgning på resultatkravene fulgt op på resourceallokeringen til de enkelte resultatkrav i forhold til den forventede målopfyldelse, således at der har kunnet foretages løbende justeringer af de prioriterede ressourcer på de enkelte resultatkrav.

Styrelsen har i 2008 foretaget en personalemæssig tilpasning til de bevillingsmæssige rammer på Finansloven, der særligt har været nødvendiggjort af at en toårig merbevilling til implementering af kommunalreformen udløb ved udgangen af 2007. Styrelsen har i den forbindelse haft en styret ansættelsesproces i hele 2008, hvor opfyldelsen af resultatkravene har indgået som et væsentligt kriterium i

¹ Ministerens tre mål for beskæftigelsesindsatsen fremgår af Arbejdsmarkedsstyrelsens resultatkontrakt for 2009-2012

forbindelse med beslutninger om genbesættelse af stillinger, og allokeringen af disse på Arbejdsmarkedsstyrelsens opgaver.

På baggrund af ovenstående oversigt vedr. målopfyldelsen vurderes det, at styrelsen på tilfredsstillende vis har prioriteret ressourcerne således, at 7 ud af 9 resultatkrav er helt eller delvist opfyldt, at de løbende driftsopgaver - herunder understøtning af en aktiv beskæftigelsesindsats og konsolidering af kommunalreformen - er udført tilfredsstillende, og at det samtidig er lykkedes at foretage den fornødne personaletilpasning til 2008-bevillingsniveauet.

2.3 Redegørelse for reservation

Tabel 4

Opgave	Reserveret år	Reserveret primo 2008	Flytning af likviditet 2008	Reservation ultimo 2008	Forventet afslutning
Ændring i regler om sygedagpenge	2006	2,7	2,7	0,0	Afsluttet
Nøgletalssystemet	2006	0,2	0,0	0,2	2009
Personaleadministrativt system (ESDH I)	2006	0,1	0,1	0,0	Afsluttet
Istandsættelse af Holmens Kanal 20	2007	1,0	1,0	0,0	Afsluttet
Personaleadministrativt system (ESDH II)	2007	1,0	1,0	0,0	2009
International rekruttering	2008	0,0	0,0	1,4	2009
IP-telefoni	2008	0,0	0,0	0,6	2009
I alt		5,0	4,8	2,2	

Der skal knyttes følgende bemærkninger til reservationer over 1,0 millioner kroner:

Ændring i regler om sygedagpenge

Hele reservationen er anvendt og dermed indtægtsført. Reservationen er anvendt til formålet vedrørende ændringer i regler om sygedagpenge.

Istandsættelse af Holmens Kanal 20

Der blev i 2008 reserveret en bevilling til istandsættelse af Holmens Kanal 20. Reservationen er nu anvendt og indtægtsført. Reservationen blev anvendt til det formål at foretage en række forbedringsarbejder af lejemålet.

International rekruttering

Arbejdsmarkedsstyrelsen har foretaget en ny reservation på 1,4 millioner kroner til international rekruttering. Reservationen vedrører blandt andet en tværministeriel task force vedr. rekruttering fra udlandet samt målrettet international rekruttering til den offentlige sektor. Arbejdsmarkedsstyrelsens bevilling blev i 2008 forhøjet med henblik på udførelse af disse opgaver. Opgaven forventes gennemført i 2009.

2.4 Redegørelse for reservation - Tværgående IT-understøtning

Tabel 5: Reservation, hovedkonto § 17.46.73

Opgave	Reserveret år	Reserveret primo	Forbrug 2008	Reservation ultimo 2008	Forventet Afslutning
Rammeudbud vedr. IT-udvikling	2007	11,6	8,5	3,1	2009

Reservationen vedrører rammeudbud vedr. IT udvikling. Rammeudbuddet blev gennemført i 2008, men grundet forsinkelse i processerne er der endnu ikke skiftet vedligeholdelsesleverandør af alle Arbejdsmarkedsstyrelsens it-systemer. Af denne årsag har Arbejdsmarkedsstyrelsen i 2008 ikke fuldt ud forbrugt den reserverede bevilling, og der udestår derfor stadig udgifter til transitionsomkostninger ved leverandørskift og løbende juridisk og konsulentbistand til at fuldføre de sidste udbud. Disse udgifter vil blive afholdt i første halvår 2009.

2.2 Mål og resultater

Arbejdsmarkedsstyrelsens eksterne mål for 2008 stammer fra hhv. finansloven for 2008, lov om en aktiv beskæftigelsesindsats og lov om ansvaret for styringen af den aktive beskæftigelsesindsats mv. De væsentligste af disse mål er operationaliseret og prioriteret i AMS' resultatkontrakt for 2008-2011, der udgør grundlaget for målrapporteringen i dette kapitel.

Arbejdsmarkedsstyrelsen satte i 2008 meget ambitiøse mål for at øge arbejdsudbuddet og beskæftigelsen i en situation med rekordlav ledighed. Det afspejles i de høje krav Arbejdsmarkedsstyrelsen har stillet til effekterne af indsatsen. I overensstemmelse med sin forretningsstrategi har Arbejdsmarkedsstyrelsen gennem dialogbaseret ledelse, regelstyring og tydelige økonomiske incitamenter sikret, at jobcentrene stiller krav om aktivitet og jobsøgning til den gruppe af ledige, der ikke er motiveret, og stiller relevante redskaber til rådighed for den gruppe, der har brug for støtte. Styrelsen har i sit øvrige arbejde taget udgangspunkt i at aktivitet – jobsøgning, jobsamtaler og aktivering – er vejen til job.

Dette har udmøntet sig i, at Arbejdsmarkedsstyrelsen har udarbejdet og iværksat en række initiativer til styrkelse af den aktive indsats med fokus på indsatsen for ledige med mere end tre måneders ledighed, ledige på "kanten" arbejdsmarkedet, personer der har modtaget sygedagpenge i mere end 26 uger, unge på kontanthjælp-, starthjælp-, og introduktionsydelse- og dagpengemodtagere under 30 år.² Yderligere har Arbejdsmarkedsstyrelsen øget fokus på den internationale rekruttering gennem oprettelsen af 3 specialenheder for international jobformidling og gennem en tværministeriet task force, der har foretaget en analyse af barrierer og udfordringer for den internationale rekruttering. Disse tiltag har øget arbejdsudbuddet og imødegået ubalancer på arbejdsmarkedet.

Arbejdsmarkedsstyrelsen har i 2008 endvidere haft stort fokus på resultatbaseret ledelse og har i samarbejde med beskæftigelsesregionerne og jobcentrene udviklet et fælles dialogkoncept og en resultatoversigt, som har understøttet resultatudviklingen i de enkelte jobcentre, i beskæftigelsesregionerne og i landet som helhed i 2008, i forhold til at fremme en positiv resultatudvikling.

Arbejdsmarkedsstyrelsen har i 2008 7 ud af 9 resultatkrav, der enten er opfyldt eller delvist opfyldt. 2 resultatkrav er ikke opfyldt. En samlet oversigt over Arbejdsmarkedsstyrelsens resultatkrav og målopfyldelse samt vægtning af resultatkrav findes i bilag.

² Dette understøttes af Arbejdsmarkedskommissionens delrapport: 'Arbejde, vækst og velfærd' fra september 2008, hvori kommissionen med direkte henvisning til forsøgene Hurtigt i gang og Hurtigt i gang 2 vurderer, at der er potentiale for at øge beskæftigelsen yderligere gennem en styrket, intensiveret og mere målrettet aktiv indsats.

2.2.1 Resultatkrav 1: Nedbringelse af arbejdskraftreserven

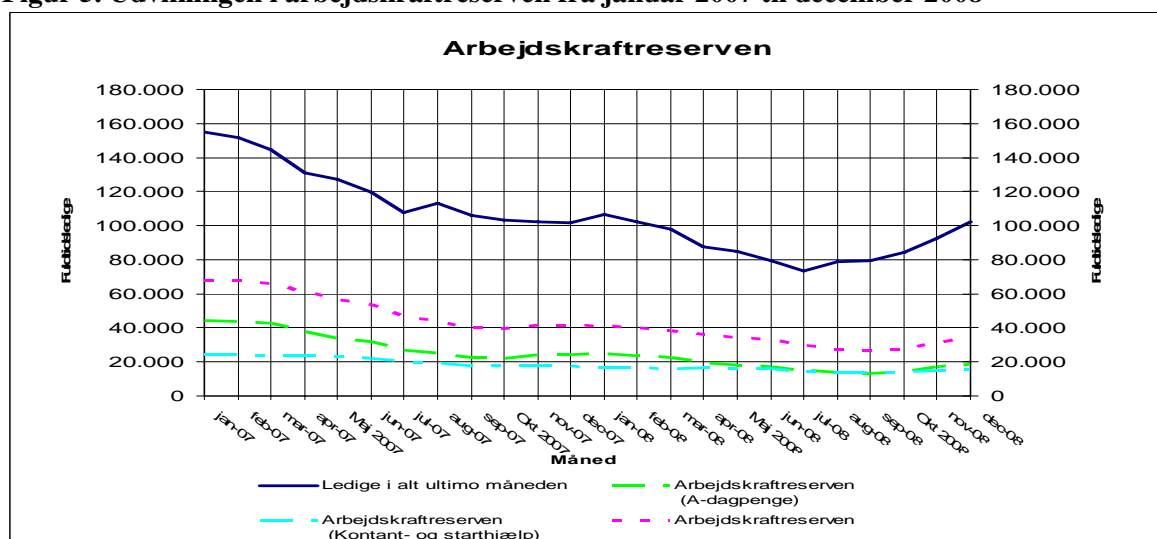
Beskrivelse af produktet

Det er i resultatkrav 1 opstillet som mål, at jobcentrene gennem en aktiv indsats skal sikre, at antallet af ledige med mere end tre måneders sammenhængende ledighed bliver nedbragt fra 41.201 ledige i december 2007 til 32.800 ledige i december 2008.

Resultater og målopfyldelse

Resultaterne af opgørelsen for december 2008 viser, at arbejdskraftreserven samlet set er faldet fra 41.201 ledige i december 2007 til 33.599 ledige i december 2008, hvilket svarer til et fald på 7.602 eller knap 18 pct.

Figur 5. Udviklingen i arbejdskraftreserven fra januar 2007 til december 2008



Kilde: jobindsats.dk

Af figuren fremgår det:

- at antallet af ledige dagpengemodtagere i arbejdskraftreserven er faldet fra 23.954 i december 2007 til 18.453 i december 2008, hvilket svarer til et fald på 5.501 eller godt 23 pct.
- at antallet af ledige kontant- og starthjælpsmodtagere i arbejdskraftreserven er faldet fra 17.247 i december 2007 til 15.146 i december 2008, hvilket svarer til et fald på 2.101 pct. eller 12 pct.

Resultatkravet er delvis opfyldt.

Analyse og vurdering af målopfyldelsen

Udviklingen i arbejdskraftreserven skal ses i sammenhæng med den generelle udvikling på arbejdsmarkedet i 2008. Finanskrisens omfang var ikke forudset, og den generelle beskæftigelse har været kendetegnet af en konjunktursituation med faldende ledighed frem til efteråret 2008, hvorefter ledigheden har været stigende.

Nedbringelsen af arbejdskraftreserven var et af beskæftigelsesministerens mål i 2008, og jobcentrene har derfor i deres beskæftigelsesplaner og i tilrettelæggelsen af indsatsen i 2008 haft fokus på at nedbringe arbejdskraftreserven. Spørgsmålet om nedbringelsen af arbejdskraftreserven var derfor et vigtigt punkt i den løbende og tætte dialog, som beskæftigelsesregionerne, understøttet af Arbejdsmarkedsstyrelsen, har haft med jobcentrene.

Til trods for at resultatkravet ikke er helt opfyldt, vurderer Arbejdsmarkedsstyrelsen, at målopfyldelsen er tilfredsstillende. Dette tilskrives Arbejdsmarkedsstyrelsen bla. det fokus, som har været på målet gennem både beskæftigelsesministerens mål, jobcentrenes beskæftigelsesplaner og den jobrettede tilrettelæggelse af indsatsen. I vurderingen indgår ikke mindst det reelle fald, der er sket over året.

2.2.2. Resultatkrav 2 – Jobcentrene skal sikre opfyldelse af de lediges ret og pligt til minimumskontakt og aktivering

Beskrivelse af produktet

Implementeringen af den centrale opfølgning på dette resultatkrav er forskellig for henholdsvis stat og kommuner. Der er derfor formuleret forskellige resultatkrav for de to myndigheder. Derfor er der i resultatkrav 2 opstillet følgende 2 mål:

- For de forsikrede ledige (den statslige indsats) skal rettidigheden for jobsamtaler og aktivering være på 90 pct.
- For de ikke forsikrede ledige (den kommunale indsats) skal resultaterne være bedre end i 2007.

Kravet er med til at sikre, at der gennem en tæt kontakt med de ledige holdes fokus på jobsøgning. Dermed understøtter kravet, at Arbejdsmarkedsstyrelsens strategiske mål om at øge arbejdsudbuddet.

Resultater og mål opfyldelse

Tallene for rettidigheden vedr. afholdelse af jobsamtaler og afgivelse af aktiveringstilbud til tiden for forsikrede og ikke-forsikrede ledige vises for 4. kvartal 2007 og 4. kvartal 2008 i tabel 1.

Tabel 4: Rettidigheden for forsikrede og ikke-forsikrede ledige i 4. kvartal 2007 og 4. kvartal 2008

Hele landet	Forsikrede ledige				Ikke-forsikrede ledige		
	CV-samtaler	Job-samtaler	Første aktiverings-tilbud	Gentagne aktiverings-tilbud	Job-samtaler	Første aktiverings-tilbud	Gentagne aktiverings-tilbud
	Andel	Andel	Andel	Andel	Andel	Andel	Andel
4. kvartal 2007	90	91	82	91	71	59	63
4. kvartal 2008	91	96	89	94	80	61	64

Kilde: Jobindsats.dk

1) Forsikrede ledige:

Den seneste opgørelse viser, at rettidigheden for CV-samtaler, jobsamtaler og gentaget tilbud om aktivering i 4. kvartal 2008 ligger på over 90 pct. Opfyldelsen af rettidigheds målet på 90 pct. for første aktiveringstilbud ligger på 89 pct. og er næsten opfyldt i 4. kvartal 2007.

2) Ikke-forsikrede:

Udviklingen i rettidigheden for kontakt og tilbud om aktivering viser, at rettidigheden for afholdelse af jobsamtaler, første aktiveringstilbud og afgivelse af gentagne tilbud i 4. kvartal 2008 ligger over målene i 4. kvartal 2007.

Tabel 5. Årsgennemsnit af rettidigheden for forsikrede og ikke-forsikrede ledige i 2008

Hele landet	Forsikrede ledige				Ikke-forsikrede ledige		
	CV-samtaler	Job-samtaler	Første aktive-rings-tilbud	Gentagne aktive-rings-tilbud	Job-samtaler	Første aktive-ringstilbud	Gentagne aktiveringstilbud
	Andel	Andel	Andel	Andel	Andel	Andel	Andel
2008	90	93	86	89	76	59	61

Kilde: Jobindsats.dk

I forhold til resultatkravets opfyldelse for de forsikrede ledige viser tabel 4, at kravet vedrørende CV-samtaler og jobsamtaler er henholdsvis opfyldt og overopfyldt. Første aktiveringstilbud mangler 4 procentpoint og gentagne aktiveringstilbud mangler 1 procentpoint i at være opfyldt.

Når dette resultat sidestilles med det forhold, at resultatkravet i 4. kvartal 2008 viser en overopfyldelse på CV-samtaler (1 procentpoint), jobsamtaler (6 procentpoint) og gentagne aktiveringstilbud (3 procentpoint), og at første aktiveringstilbud er 3 procentpoint højere end årsgennemsnittet og kun 1 procentpoint under kravet, og at stigningen i 4. kvartal er nået i en situation, hvor ledigheden steg uventet, og jobcentrenes situation var omgæret med en vis usikkerhed, kan resultatkravet efter omstændighederne anses for opfyldt.

Analyse og vurdering af målopfyldelsen

Målopfyldelsen vurderes som tilfredsstillende. Selv om resultatkravet er opfyldt ved at rettidigheden er forbedret på alle områder, mener Arbejdsmarkedsstyrelsen, at rettidigheden særligt for de ikke-forsikrede ledige bør øges yderligere. Arbejdsmarkedsstyrelsen har anmodet beskæftigelsesregionerne om at sikre, at kommunerne udarbejder en handlingsplan for øget rettidighed for ikke-forsikrede ledige, og styrelsen følger udviklingen på området tæt med henblik på at iværksætte yderligere initiativer jf. lov om styring af beskæftigelsesindsatsen, hvis udviklingen tilsiger det.

2.2.3 Resultatkrav 3 – Nedbringelse af antallet af kontanthjælps-, startshjælps-, introduktionsydelses- og dagpengemodtagere under 30 år

Beskrivelse af produktet

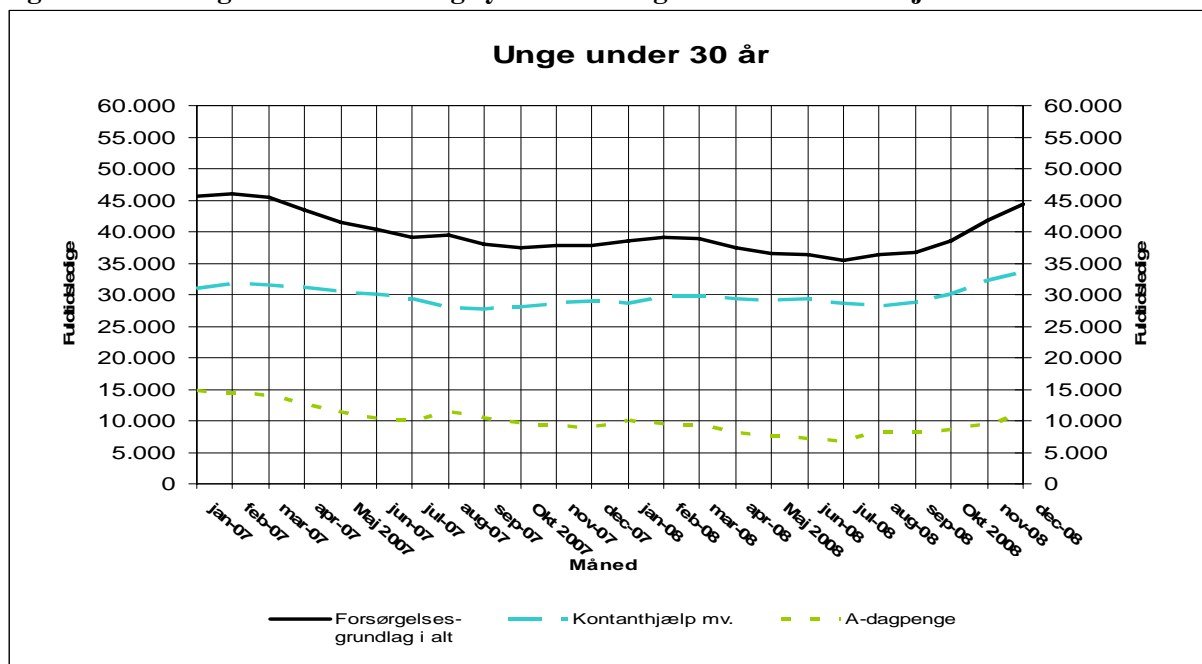
Det er Arbejdsmarkedsstyrelsens strategiske mål at øge udbuddet af arbejdskraft.

Det er derfor i resultatkrav 3 opstillet som mål, at jobcentrene skal sikre, at antallet af kontanthjælps-, startshjælps-, introduktionsydelses- og dagpengemodtagere under 30 år bliver nedbragt til 33.300 ledige i december 2008.

Resultater og målopfyldelse

Resultaterne af opgørelsen for december 2008 viser, at antallet af kontanthjælps-, startshjælps-, introduktionsydelses- og dagpengemodtagere under 30 år er steget fra 37.774 personer i december 2007 til 44.420 personer i december 2008, hvilket svarer til en stigning på i alt 6.646 personer eller 18 pct.

Figur 6. Udviklingen i antallet af unge ydelsesmodtagere under 30 år fra jan. 2007 til dec. 2008



Kilde: jobindsats.dk

Figuren viser, at:

- Antallet af unge dagpengemodtagere er steget fra december 2007 til december 2008 med 23 pct., fra 8.879 personer til 10.934 personer.
- Antallet af unge kontanthjælps- starthjælps- og introduktionsydelsesmodtagere er steget med 16 pct. fra 28.895 personer til 33.486 personer fra december 2007 til december 2008.

Resultatkravet er ikke opfyldt.

Analyse og vurdering af målopfyldelsen

Udviklingen i antallet af kontanthjælps-, starthjælps-, introduktionsydelses- og dagpengemodtagere under 30 år skal ses i sammenhæng med den generelle udvikling på arbejdsmarkedet i 2008, som har været kendetegnet af en konjunktursituation med faldende ledighed frem til efteråret 2008, hvorefter ledigheden har været stigende. Ledigheden har især været stigende netop for gruppen af unge under 30 år. Der er tale om en bekymrede udvikling, som tages særdeles alvorligt, og spørgsmålet om nedbringelsen af antallet af unge ydelsesmodtagere er et vigtigt punkt i den løbende og tætte dialog, som beskæftigelsesregionerne har med jobcentre.

Vurderingen af målopfyldelsen vedrørende unge under 30 år skal ses i lyset af, at resultatkravet blev fastsat i en periode, hvor konjunkturerne var gunstige og ledigheden stadig faldende. Den situation er ændret markant hen over slutningen af 2008, hvor finanskrisens overraskende omfang for alvor kunne ses. Arbejdsmarkedsstyrelsen har derfor valgt udarbejde en analyse af ungeindsatsen, samt at iværksætte et projekt 'Unge – godt i gang' med fokus på målgruppen. Givet tidspunktet for ledighedsstigningen har disse initiativer ikke kunnet påvirke resultatet for 2008. Arbejdsmarkedsstyrelsen har desuden medio 2008 forelagt en række forslag til afbureaukratisering af bla. ungeindsatsen som en del af styrelsens forslag til afbureaukratisering. Forslagene fik politisk tilslutning i begyndelsen af 2009.

Til trods for de igangsatte initiativer vurderes målopfyldelsen som ikke tilfredsstillende.

2.2.4 Resultatkrav 4 – Projekt Hurtigt i gang 2

Beskrivelse af produktet

Et af de centrale mål for Arbejdsmarkedsstyrelsen i 2008 var at styrke indsatsen for at afkorte kort-tidsledigheden ved at give forsikrede nyledige en intensiv indsats tidligt i ledighedsforløbet i et randomiseret, kontrolleret forsøg. Projekt "Hurtigt i gang 2" består af fire delforsøg, der planlægges og styres i samarbejde med beskæftigelsesregionerne.

Arbejdsmarkedsstyrelsen skal efter resultatkrav 4 sikre, at der i 4. kvartal 2008 udarbejdes statusrapporter af effekterne af de fire forsøg på kort sigt.

Resultater og målopfyldelse

Der er udarbejdet statusrapporter, som viser resultaterne af projektet. Rapporterne har været genstand for drøftelse på en workshop i Odense den 12. juni 2008 for alle deltagende jobcentre og drøftet på besøg i udvalgte jobcentre. Derudover blev midtvejsevalueringen drøftet på møde i Aarhus den 23. oktober 2008.

Resultatkravet er opfyldt.

Ressourceforbrug

Der er til de medvirkende jobcentre udmeldt en supplerende driftsbevilling på 3,2 mio. kr. til finansiering af øgede driftsudgifter i forbindelse med projekt Hurtigt i gang 2. Denne er anvendt fuldt ud i 2008. Endvidere er der i 2008 og 2009 afsat 1,0 mio. kr. til evaluering af projektet. Af disse er 0,2 mio. kr. anvendt i 2008, mens det resterende budget vil blive anvendt i 2009.

Analyse og vurdering af målopfyldelsen

Forsøget har bidraget til at styrke indsatsen for at afkorte ledigheden. På baggrund af forsøget er det muligt at opnå evidensbaseret viden om, hvad der virker for hvilke ledige. Dermed kan der opnås separate effekter af de enkelte aktiviteter (det intensive kontaktforløb, afklarings- og jobsøgningsforløbet og tidlig aktivering), og herved kan der opnås indsigt i, om indsatsen kan gøres billigere.

Målopfyldelsen vurderes på den baggrund som tilfredsstillende.

2.2.5 Resultatkrav 5 – Specialenheder til understøttelse af international rekruttering

Beskrivelse af produktet

For at understøtte udbuddet af arbejdskraft har Arbejdsmarkedsstyrelsen efter resultatkrav 5 sikret, at der bliver oprettet 3 nye specialenheder med opstart 1. september. Disse specialenheder skal understøtte en kvalificeret og professionel håndtering af den internationale jobformidlingsindsats.

Resultater og målopfyldelse

Ledelse og personale til de tre nye workindenmark-centre i København, Århus og Odense blev ansat pr. 1. september 2008. Centrene understøttes af den nye hjemmeside www.workindenmark.dk, der indeholder centrale informationer, som kan være relevante i forbindelse med rekrutterings- og ansættelsesprocessen. Workindenmark.dk indeholder blandt andet en job- og CV-bank, hvor arbejdsgivere kan slå stillinger op, og hvor jobsøgere kan indlægge deres CV.

Resultatkravet er opfyldt.

Ressourceforbrug

Arbejdsmarkedsstyrelsen har direkte relateret til initiativer vedr. international rekruttering – herunder særligt etablering af Work in Denmark-centrene - anvendt knap 4 årsværk svarende til en udgift på 2,0 mio. kr. Hertil kommer årsværk vedr. IT-understøtning og økonomistyring, der ikke er særskilt opgjort til dette formål.

Selve den fysiske etablering samt andre opstartsrelaterede udgifter vedr. enhederne – herunder til udviklingen af workindenmark.dk har medført udgifter i 2008 på ca. 4,4 mio. kr.

Analyse og vurdering af målopfyldelsen

Manglen på arbejdskraft, herunder særligt specialiseret arbejdskraft, og deraf behovet for at øge arbejdsudbuddet har i 2008 sat rekruttering af udenlandsk arbejdskraft højt på den arbejdsmarkedspolitiske dagsorden. Arbejdsmarkedsstyrelsen vurderer, at etableringen af de tre workindenmark-centre og hjemmesiden www.workindenamark.dk understøtter denne opgave ved at øge arbejdsudbuddet og imødegå ubalancer på arbejdsmarkedet.

Målopfyldelsen vurderes derfor som tilfredsstillende.

2.2.6 Resultatkrav 7 – Ny chance til alle

Beskrivelse af produktet

Indsatsen med NY CHANCE TIL ALLE løber i perioden 1. juli 2006 – 30. juni 2008.

Der er fastsat tre mål for indsatsen der dækkes af mål 7 i resultatkontrakten.

- Mål 1 er, at 25 pct. af gruppen af passive kontant- og starthjælpsmodtagere skal være i gang med en uddannelse eller et job ved periodens slutning 30. juni 2008.
- Mål 2 er, at gruppen i gennemsnit – i løbet af de to år – er i stand til at forsørge sig selv 15 pct. af tiden.
- Mål 3 er, at gruppen i gennemsnit skal være i aktivitet i mindst 40 pct. af tiden i løbet af de to år.

Resultater og mål opfyldelse

Resultaterne efter indsatsens afslutning (1. juli 2006 – 30. juni 2008) er:

- På landsplan var 19,6 pct. af målgruppen i beskæftigelse eller uddannelse ved udgangen af indsatsperioden (mål 1). Målet er derfor opfyldt med 78,4 pct.
- På landsplan har personer i målgruppen været selvforsørgende, dvs. i beskæftigelse eller uddannelse, i 13,7 pct. af tiden (mål 2). Målet er derfor opfyldt med 91,3 pct.
- På landsplan har personer i målgruppen været aktiveret i 25 pct. af tid, hvor de har hørt til målgruppen for NY CHANCE TIL ALLE og modtaget offentlig forsørgelse (mål 3). Målet er derfor opfyldt med 62,5 pct.

Uanset den relative målopfyldelse kan kravet ikke anses for opfyldt efter sit indhold.

Analyse og vurdering af målopfyldelsen

Sigtet med NY CHANCE TIL ALLE var at bryde passiv-kulturen og vise, at det kan nytte at gøre en indsats for de svageste.

- De tre mål – andel i beskæftigelse og uddannelse (mål 1) beskæftigelsesgrad (mål 2) og aktiveringsgrad (mål 3) – viser markant fremgang i de to år, som indsatsen har varet.
- I forhold til før NY CHANCE er ca. dobbelt så mange i målgruppen nu i stand til at forsørge sig selv, og mere end dobbelt så mange har været i aktivering, i forhold til før indsatsen startede.

- På landsplan er mål 1 og 2 tæt på at blive nået, og 60 kommuner har nået mål 2. Kommunerne ligger dog et stykke fra at nå mål 3. Målene har med vilje været sat højt for at tilskynde kommunerne til at prioritere indsatsen.

Udover dialogen med beskæftigelsesregionerne om jobcentrenes resultater, har Arbejdsmarkedsstyrelsen via den særlige hjemmeside for NY CHANCE TIL ALLE sat fokus på resultaterne af indsatsen og er kommet med inspiration til kommunernes indsats. I efteråret har Arbejdsmarkedsstyrelsen afholdt to perspektivkonferencer vedrørende afslutningen på NY CHANCE.TIL ALLE.

I forhold til sigtet om at bryde passivkulturen og herigennem understøtte Arbejdsmarkedsstyrelsens strategiske mål om at øge arbejdsudbuddet er NY CHANCE TIL ALLE på enhver måde en succes. NY CHANCE TIL ALLE indsatsen har medført et meget markant løft i indsatsen til personer på kanten af arbejdsmarkedet. Målopfyldelsen vurderes derfor samlet set som tilfredsstillende, til trods for at målet ikke anses for opfyldt efter sit indhold.

2.2.7 Resultatkrav 8 – Resultatbaseret ledelse

Beskrivelse af produktet

Med henblik på at sikre en målrettet og effektiv beskæftigelsesindsats skal dialogen mellem jobcentre og beskæftigelsesregionerne tage udgangspunkt i en fælles forståelse af målsætningerne med beskæftigelsesindsatsen. Der gennemføres derfor et projekt om ”resultatbaseret ledelse”, som planlægges og styres i samarbejde med beskæftigelsesregionerne.

Arbejdsmarkedsstyrelsen skal sikre, at der afholdes 5 workshops vedr. resultatoversigten, samt at der udarbejdes en resultatoversigt med de vigtigste målinger. Ligeledes skal Arbejdsmarkedsstyrelsen sikre, at der udarbejdes et minimumskoncept for dialogen mellem jobcentre og beskæftigelsesregioner. Disse tiltag skal være gennemført i første halvår af 2008.

Resultater og mål opfyldelse

Arbejdsmarkedsstyrelsen har afholdt 6 workshops vedrørende resultatoversigten og har på baggrund heraf udarbejdet en resultatoversigt med de vigtigste målinger. Den endelige udgave af resultatoversigten blev første gang udsendt i februar 2008 med henblik på at kunne indgå som afsæt for de forestående dialogmøder mellem beskæftigelsesregionerne og jobcentrene i foråret 2008. Det har siden september 2008 været muligt at trække resultatoversigten på jobindsats.dk

Arbejdsmarkedsstyrelsen har i samarbejde med beskæftigelsesregionerne udarbejdet et fælles dialogkoncept for at understøtte og styrke dialogen mellem beskæftigelsesregionerne og jobcentrene. Dialogkonceptet forelå ultimo februar 2008 og består af en række fælles principper for dialogen.

Resultatkravet er opfyldt.

Analyse og vurdering af målopfyldelsen

En væsentlig del af Arbejdsmarkedsstyrelsens styring sker gennem en resultatbaseret dialog på regionalt niveau, og dialogkonceptet har øget muligheden for at denne dialog gennemføres på et solidt resultatbaseret grundlag.

Målopfyldelsen vurderes derfor som tilfredsstillende.

2.2.8 Resultatkrav 9 – Evaluering af procedurer og værktøjer for administration og økonomistyring i jobcentre

Beskrivelse af produktet

Overgangen til det nye beskæftigelsessystem pr. 1. januar 2007 betød implementeringen af nye procedurer og it-værktøjer i forhold til den generelle økonomistyring

På baggrund af anvendelsen af disse siden 1. januar 2007 skal Arbejdsmarkedsstyrelsen ifølge resultatkrav 9 udarbejde en evaluering af tilrettelæggelsen af de nuværende administrative og økonomistyringsmæssige procedurer og værktøjer, der er stillet til rådighed for jobcentrene. I evalueringen skal vurderes anvendeligheden af de nuværende administrative procedurer og værktøjer og opstilles anbefalinger til forbedringer, der kan lette opgavevaretagelsen i jobcentrene. Evaluering og anbefalinger til implementering i 2009 skal foreligge inden udgangen af 2008.

Resultater og målopfyldelse

Arbejdsmarkedsstyrelsen gennemførte i november 2008 en elektronisk spørgeskemaundersøgelse blandt alle statslige jobcenterchefer. Spørgsmålene i skemaet vedrørte de faktiske brugeres erfaringer med procedurer og værktøjer vedr. økonomistyringen i jobcentrene og omhandlede bl.a.:

Hvordan brugerne oplevede styringsprocedurerne i hverdagen,

- Om brugerne havde den fornødne viden herom eller vidste, hvordan de kunne få den
- Om brugerne fik den fornødne information og vejledning fra driftsregioner og styrelsen
- Om it-værktøjerne, som forudsat, var til hjælp for brugerne i forhold til de opgaver, som de skulle løse
- Om brugerne fandt, at de havde tilstrækkelig viden om anvendelsen af it-værktøjerne

På baggrund af de indkomne besvarelser samt drøftelser med driftsregionerne udarbejdede Arbejdsmarkedsstyrelsen et evalueringsnotat. Generelt viste evalueringen tilfredshed med de eksisterende procedurer og værktøjer. Der var forslag og anbefalinger til justeringer i mindre omfang, som blev udmøntet i anbefalinger til forbedringer af de eksisterende procedurer og værktøjer.

Mens evalueringen var i gang blev beslutningen om at kommunalisere de statslige jobcentre offentliggjort. Dette betød, at det ikke længere var relevant at iværksætte større tiltag til forbedringer af de eksisterende procedurer og værktøjer, da kommunerne efter overgangen til det enstrengede system vil have ansvaret for den økonomistyring, der skal finde sted, hvilket da heller ikke var en del af resultatkravet for 2008.

Resultatkravet er opfyldt.

Analyse og vurdering af målopfyldelsen

Arbejdsmarkedsstyrelsen er på baggrund af den gennemførte undersøgelse i jobcentrene samt drøftelser med driftsregionerne kommet med en række forslag forbedringer, og der er foretaget justeringer af vejledninger og procedurer i mindre omfang.

Målopfyldelsen vurderes derfor som tilfredsstillende.

3. Regnskab: (a) Arbejdsmarkedsstyrelsen

3.1 Anvendt regnskabspraksis

Regnskabspraksis tager udgangspunkt i de regnskabsregler og principper som fremgår af Regnskabsbekendtgørelsen og de nærmere retningslinjer i Finansministeriets ØAV, som Økonomistyrelsen har udarbejdet. Årsrapporten for 2007 tager udgangspunkt i de regnskabsprincipper, som er beskrevet i årsrapporten for 2007.

Der henvises til bilag 5.1.

3.2 (a) Resultatopgørelse

Tabel 7: Resultatopgørelse

Resultatopgørelse Hovedkonto 17.41.01, dvs. 17.41.01.10. Almindelig virksomhed og 17.41.01.97. Andre tilskudsfinansierede aktiviteter	2007 Regnskab	2008 Regnskab	2009 Budget
Ordinære driftsindtægter			
Indtægtsført bevilling			
Bevilling	-95,8	-103,7	-98,5
Reserveret af indeværende års bevilling	10,5	2,0	-
Anvendt af tidligere års reserverede bevillinger	-5,5	4,8	2,8
Indtægtsført bevilling i alt	-90,8	-106,5	-99,3
Salg af vare og tjenesteydelser	0,0	0	0
Tilskud til egen drift	3,3	-1,5	2,0
Øvrige driftsindtægter	0,0	0,0	0,00
Gebyrer	-	-	-
Ordinære driftsindtægter i alt	-87,5	-108,0	103,3
Ordinære driftsomkostninger			
Ændring i lagre	0,0	0,0	
Forbrugsomkostninger			
Husleje	12,9	13,6	12,2
Andre forbrugsomkostninger	-	-	-
Forbrugsomkostninger i alt	12,9	13,6	12,2
Personaleomkostninger			
Lønninger	64,3	61,5	61,2
Pension	8,9	8,6	8,6
Lønrefusion	-2,8	-3,7	-3,6
Andre personaleomkostninger	3,1	0,5	0,5
Personaleomkostninger i alt	73,5	66,9	66,7
Andre ordinære omkostninger	21,6	25,7	21,8
Af- og nedskrivninger	0,2	0,3	0,4
Ordinære driftsomkostninger i alt	108,2	106,5	101,1
Resultat af ordinær drift	20,7	-1,5	2,2
Andre driftsposter	0,0		
Andre driftsindtægter	0,0	0,0	0,0
Andre driftsomkostninger	0,0	0,0	0,0
Resultat før finansielle poster	20,7	-1,5	2,2
Finansielle poster			
Finansielle indtægter	-0,7	-0,8	-0,1
Finansielle omkostninger	0,1	0,1	0,1
Resultat før ekstraordinære poster	20,1	-2,2	2,2

	Ekstraordinære poster	0,0		
	Ekstraordinære indtægter	0,0	0	0,0
	Ekstraordinære udgifter	0,0	2,2*	0,0
	Årets resultat	20,1	0	2,2

Som en del af regeringens jobplan om international rekruttering "Danmark – et godt sted at arbejde" var Arbejdsmarkedsstyrelsens bevilling i 2008 forhøjet med 9,9 mio. kr.

* Der er i resultatopgørelsen opgjort en ekstraordinær udgift på 2,2 mio. kr. Dette skyldes, at der i forbindelse med Arbejdsmarkedsstyrelsens overgang til omkostningsregnskab- og bevilling, herunder etablering af omkostningsbaseret åbningsbalance, opstod en difference mellem det overførte overskud i SB-systemet og i SKS på 2,2 mio. kr. jf. Arbejdsmarkedsstyrelsens årsrapport for 2007. Differencen er forårsaget af en bogføring på -2,2 mio. kr. direkte på balancekontoen vedr. egenkapital i forbindelse med etableringen af den omkostningsbaserede åbningsbalance i 2006. Eftersom bogføringen har været foretaget direkte på balancen, er den imidlertid ikke blevet opsamlet i SB-systemet – der udelukkende opsamler bogføringer fra resultatopgørelsen – hvorved uoverensstemmelsen er opstået. For at skabe overensstemmelse mellem SKS og statsregnskabet har Arbejdsmarkedsstyrelsen på denne baggrund i august 2008 foretaget en omkontering, således at der i bevillingsafregningen for 2008 er overensstemmelse mellem det overførte overskud i SB-systemet og i SKS.

Årets bevilling er på 106,5 mio. kr. inkl. reservationer. Årets bruttoomkostninger er på 108,9 mio. kr. heraf 66,9 mio. kr. på løn og 42 mio. kr. på øvrig drift.

Tabel 8: Resultatdisponering

§ 17.41.01	2008
Disponeret til bortfald	0,0
Disponeret til reserveret egenkapital (båndlagt)	0,0
Disponeret til udbytte til statskassen	0,0
Disponeret til overført overskud	0,0*

*Årets resultat er i skemaet angivet til 0 kr. da beløbet angives i millioner kroner. Arbejdsmarkedsstyrelsen har et underskud på 6.848 kr. Dette er som følge af en afrunding i forbindelse med de foretagne reservationer ultimo 2008.

3.3 (a) Balancen

Tabel 9: Balancen

No- te	Aktiver (mio. kr.)	2007	2008	No- te	Passiver (mio. kr.)	2007	2008
1.	Anlægsaktiver			2	Egenkapital		
	Immaterielle anlægsaktiver				Reguleret egenkapital	-2,0	-2,0
	Færdiggjorte udviklingsprojekter	0,5	0,4		Overført overskud	-12,0	-14,1
	Erhvervede koncessioner, patenter m.v.	0,0	0,0		Egenkapital i alt	-14,0	-16,1
	Udviklingsprojekter under opførelse	0,1	0,1				
	Immaterielle anlægsaktiver i alt	0,7	0,6		Hensatte forpligtelser	-3,4	-3,6
	Materielle anlægsaktiver						
	Grunde, arealer og bygninger	0,0	0,0		Langfristede gældsposter		
	Infrastruktur	0,0	0,0		Prioritetsgæld og anden langfristet gæld	0,0	0,0
	Produktionsanlæg og maskiner	0,0	0,0		FF4 Langfristet gæld	-1,1	-0,7
	Transportmateriel	0,0	0,0		FF6 Bygge- og IT-kredit	-1,4	-0,1
	Inventar og IT-udstyr	0,5	0,2		Langfristet gæld i alt	-2,5	-0,8
	Igangværende arbejder for egen regning	0,0	0,0				
	Materielle anlægsaktiver i alt	0,5	0,2		Kortfristede gældsposter		
	Finansielle anlægsaktiver				Leverandører af varer og tjenesteydelser	-19,0	-9,7
	Statsforskrivning	2,0	2,0		Anden kortfristet gæld	-3,3	-1,9
	Anlægsaktiver i alt	3,2	2,8		Skyldige feriepenge	-13,3	-14,0
			Igangværende arbejder for fremmed regning	-0,1	-1,7		
Omsætningsaktiver			Reserveret bevilling	-5,0	-2,2		
Varebeholdninger	0,0	0,0	Periodeafgrænsningsposter	0,0	0,0		
Tilgodehavender	20,3	10,9					

Værdipapirer	0,0	0,0	Kortfristet gæld i alt	-40,7	-29,6
Likvide beholdninger					
FF5 Uforrentet konto	15,6	28,4			
FF7 Finansieringskonto	21,4	8,0			
Andre likvider	0,1	0			
Likvide beholdninger i alt	37,1	36,4			
Omsætningsaktiver i alt	57,4	47,3	Gæld i alt	-43,2	44,7
Aktiver i alt	60,6	50,1	Passiver i alt	-60,6	-50,1

1. Der er en afvigelse imellem tal, som skyldes afrunding.

2. Posten hensatte forpligtelser vedrører frivillige fratrædelsesordninger (2,4 mio. kr.) og resultatløn (1,2 mio. kr.). Herudover der hensat 50.000 kr. vedr. muligt tab på opsigelse af en aftale med en ekstern leverandør.

Til brug for balancen er benyttet Navision-rapport, hvilket skyldes at SKS-rapporten vedrørende egenkapitalen indgår poster fra bogføringskredse vedrørende de gamle AF-regioner. Der er derfor brugt Navision-udtræk, der kun vedrører Arbejdsmarkedsstyrelsens bogføringskreds. Dette gælder både for 2007 og 2008.

3.4 Egenkapitalforklaring

Tabel 10: Egenkapitalforklaring

Egenkapital 2008	
Startkapital primo	- 2.000.000
+ ændring i startkapital	0
Startkapital ultimo	- 2.000.000
Overført overskud, primo	-14.149.963
+ primoreguleringer/ flytning ml. bogføringskredse	0,00
+ regulering af det overførte overskud	0,00
+ overført fra årets resultat	6.848
- bortfald af årets resultat	0,00
Overført overskud ultimo	-14.156.811
Egenkapital ultimo 2008	-16.156.811

3.5 Opfølgningen på likviditetsordningen henover året.

FF5-kontoen er i 2008 løbende afstemt. I slutningen af 2008 er regnskabspraksis ændret for flytning af likviditet fra FF5-kontoen, hvor flytning fremover som hovedregel kun sker én gang om året. Dette er sket i forlængelse af Økonomistyrelsens nye vejledning om likviditet.

FF4- kontoen og FF6-kontoen er løbende afstemt i henhold til Økonomistyrelsens disponeringsregler for likviditetsstyring.

3.6 Opfølgning på lønsumsloftet

Tabel 11: Inddækning af lønsum.

	Akkumuleret opsparing ultimo 2006	2007	2008
Lønsumsloft*	-	68,4	67,5
Lønforbrug	-	73,4	66,9
Difference	11,3	-5,0	0,6

*Lønsumsloft iflg. Finansloven plus TB

Med den akkumulerede opsparing på 6,3 mio. kr. samt et mindreforbrug i 2008 på 0,6 mio. kr. har Arbejdsmarkedsstyrelsen primo 2008 en lønsumsvidereførelse på 6,9 mio. kr., som vil blive anvendt til den løbende lønsumstilpasning.

3.7 Bevillingsregnskabet

Tabel 12: Bevillingsregnskab (§17.41.01)

	Regnskab 2007	Budget 2008	Regnskab 2008	Difference	Budget 2009
Nettoudgiftsbevilling	95,8	104,9	103,7	1,2	98,5
Nettoforbrug af reservation	-5,0	1,7	2,8	-1,1	-
Indtægter	-3,3	7,7	2,4	5,3	2,1
Udgifter	-107,6	-122,1	-108,9	-13,2	102,8
Årets resultat	-20,1	-7,8	0,00	-7,8	-2,2

Årets resultat på 0,00 kr. vurderes at være tilfredsstillende.

Forskellen mellem resultatet i regnskabet og budgettet skyldes, at lønomkostninger blev lavere end forventet. Dette skyldes, at Arbejdsmarkedsstyrelsen har kunnet foretage en hurtigere personaletilpasning end budgetteret.

Den akkumulerede opsparing primo 2008 er på i alt 14,1 mio. kr. heraf udgør lønsumsopsparingen 6,9 mio. kr., der forventes anvendt som led i den løbende tilpasning til faldende bevillinger.

3. Regnskab: (b) Tværgående IT-understøtning

3.2 (b) Resultatopgørelse

Tabel 13: Resultatopgørelse

Note	Resultatopgørelse	Regnskab 2007	Regnskab 2008	Budget 2009
	Hovedkonto 17.46.73 Tværgående IT-understøtning af beskæftigelsesindsatsen (mio. kr.)			
	Ordinære driftsindtægter			
	Indtægtsført bevilling			
	Bevilling	-160,0	-104,2	-99,0
	Reserveret af indeværende års bevilling	11,6	0,0	0,0
	Anvendt af tidligere års reserverede bevillinger	-16,3	-8,5	-3,1
	Indtægtsført bevilling i alt	-164,7	-112,7	-99,0
	Ordinære driftsindtægter i alt	-164,7	-112,7	-102,1
1	Ordinære driftsomkostninger			
	Andre ordinære omkostninger	72,0	56,4	66,6
	Af- og nedskrivninger	86,5	44,3	29,0
	Ordinære driftsomkostninger i alt	158,5	100,8	95,6
	Resultat af ordinær drift	-6,2	-11,9	-6,5
	Andre driftsposter			
	Andre driftsindtægter	0,0	-0,2	0,0
	Andre driftsomkostninger	0,0	0,0	0,0
	Resultat før finansielle poster	-6,2	-12,1	-6,5
	Finansielle poster			
	Finansielle indtægter	-0,6	-0,1	0,0
	Finansielle omkostninger	7,1	5,9	6,5
	Resultat før ekstraordinære poster	0,3	-6,3	0,0
	Ekstraordinære poster			
	Ekstraordinære indtægter	0,0	0,0	0,0
	Ekstraordinære udgifter	0,0	0,0	0,0
	Årets resultat	0,3	-6,3	0,0

Note 1: IT-udviklingspuljen har ikke hjemmel til at afholde lønudgifter på Finansloven, og derfor er der ikke medtaget supplerende noter, oversigt over det totale årsværksforbrug m.m.

Den samlede nedskrivning på IT-udviklingspuljen 2008 på 0,3 mio. kan tilskrives tre forhold:

Anlægget er straksafskrevet, da videre analysearbejde har drejet arbejdet med brugervenligheden på arbejdsmarkedsportalen i en anden retning. Grundet overgangen til det enstrengede beskæftigelsessystem vil der ikke blive gennemført større brugervenlighedsoptimeringer på arbejdsmarkedsportalen (kr. 142.992).

Udgifter til webserviceadministration er ved en fejl blevet aktiveret, da der er tale om en vedligeholdelsespost. Der er efterfølgende foretaget straksafskrivning (kr. 67.850).

Slutteligt er anlægget styringsværktøjet Resultatrevision straksafskrevet, da løbende udvikling af resultatrevisionen har resulteret i at de oprindelige elementer i resultatrevisionen ikke benyttes (kr. 86.152).

For 17.46.73 tværgående IT-understøtning udviser resultatet i 2008 et overskud på 6,3 mio. kr. jf. tabel 12, hvilket er tilfredsstillende. I forhold til 2007 er dette en forbedring på ca. 6,6 mio. kr. da 2007 regnskabet viste et mindre underskud på 0,3 mio. kr.

Tabel 15: Resultatdisponering

§17.46.73	2008
Disponeret til reserveret egenkapital (båndlagt)	0,0
Disponeret til udbytte til statskassen	0,0
Disponeret til overført overskud	-6,3
Resultat til videreførelse	-6,3

Årets overskud på 6,3 mio. kr. videreføres til "Overført fra årets resultat" i egenkapitalen, jf. tabel 15 Egenkapitalforklaring.

3.3 (b) Balancen

Tabel 16: Balancen

Note	Aktiver (mio.kr.)	2007*	2008	Note	Passiver (mio.kr.)	2007*	2008
4	Anlægsaktiver				Egenkapital		
	Immaterielle anlægsaktiver				Reguleret egenkapital (Startkapital)	-1,7	-1,7
	Færdiggjorte udviklingsprojekter	107,8	81,7		Opskrivninger	0,0	0,0
	Erhvervede koncessioner, patenter m.v.	0,0	0,0		Reserveret egenkapital	0,0	0,0
	Udviklingsprojekter under opførelse	17,3	46,6		Bortfald af årets resultat	0,0	0,0
	Immaterielle anlægsaktiver i alt	125,1	128,3		Udbytte til staten	0,0	0,0
	Materielle anlægsaktiver				Overført overskud	0,3	-6,0
	Grunde, arealer og bygninger	0,0	0,0		Egenkapital i alt	-1,4	-7,7
	Infrastruktur	0,0	0,0		Hensatte forpligtelser		
	Transportmateriel	0,0	0,0		Hensættelser vedr. drift	0,0	-2,3
	Produktionsanlæg og maskiner	0,0	0,0		Hensatte forpligtelser i alt	0,0	-2,3
	Inventar og IT-udstyr	0,0	0,0				
	Igangværende arbejde for fremmed regning	0,0	0,0		Langfristede gældsposter		
	Materielle anlægsaktiver i alt	0,0	0,0		FF4 Langfristet gæld	-95,2	-81,7
	Finansielle anlægsaktiver				FF6 Bygge- og IT-kredit	7,1	-36,7
	Statsforskrivninger	1,7	1,7		Donationer	0,0	0,0
	Øvrige finansielle anlægsaktiver	0,0	0,0		Prioritets gæld	0,0	0,0
	Finansielle anlægsaktiver i alt	1,7	1,7		Anden langfristet gæld	0,0	0,0
	Anlægsaktiver i alt	126,8	130,0		Langfristet gæld i alt	-88,1	-118,4
	Omsætningsaktiver						
	Tilgodehavender				Kortfristede gældsposter		
	Tilgodehavender	19,5	9,8		Leverandører af varer og tjenesteydelser	-33,8	-19,3
	Tilgodehavender i alt	19,5	9,8		Anden kortfristet gæld	0,0	0,0
Likvide beholdninger				Skyldige feriepenge	0,0	0,0	
FF5 Uforrentet konto	-0,9	3,1		Reserveret bevilling	-11,6	-3,1	
FF7 Finansieringskonto	-10,5	7,9		Igangværende arbejde for fremmed regning	0,0	0,0	
Andre likvider	0,0	0,0		Periodeafgrænsningsposter	0,0	0,0	
Likvide beholdninger i alt	-11,4	11,0		Kortfristet gæld i alt	-45,4	-22,4	
Omsætningsaktiver i alt	8,1	20,8		Gæld i alt	-133,5	-143,1	
Aktiver i alt	134,9	150,9		Passiver i alt	-134,9	-150,9	

Note 4: Se tabelnote for oversigt over immaterielle i 5.1.2 (b) Noter til balancen - Tværgående IT-understøtning.

* I 2007 afveg tabel 14 Balancen i forhold til den officielle rapport fra SKS i kategorierne egenkapital og kortfristet gæld. Dette skyldtes, at kontoen 7468 (likviditetsoverførelse inden for samme pengeforsyningsområde), som indgik i de officielle uddatas definition af egenkapitalen, fejlagtigt havde været anvendt som mellemregningskonto vedr. andre likviditetsområder. Saldoen ultimo 2007 på disse mellemregningsforhold var derfor i tabel 14 Balancen flyttet fra Egenkapitalen til kategorien kortfristet gæld.

Der er i regnskabet en hensat forpligtelse på 2,3 mio. kr. Beløbet er medtaget i oversigten, da det hensatte beløb drejer sig kortfristede gældsforpligtelser som er registeret som en hensættelse ved en fejl. Der er foretaget korrektion i 2009 regnskabet.

FF6 Bygge- og IT-kredit er øget væsentlig fra 2007 til 2008. Forskellen skyldes dels afstemning vedrørende 2007, dels at der har været flere udgifter til igangværende udviklingsprojektet under opførelse.

Den langfristede gæld (FF4) skal modsvares af den regnskabsmæssige værdi af anlægsaktiverne eksklusiv udviklingsprojekter under opførelse. Tilsvarende skal saldoen for udviklingsprojekter under opførelse modsvares af IT- og byggekreditten (FF6). Som det fremgår af balancen er dette ikke tilfældet. Den samlede bogførte værdi af igangværende udviklingsprojekter udgør pr. 31. december 2008 46.648.006,17 kr., mens den bogførte SKB "Bygge- og IT-kredit" udgør 36.745.286,82 kr. Differen-

cen på 9.902.719,35 kr. skyldes, at der i periode 13 er blevet bogført en række tilgange på de igangværende udviklingsprojekter. Differencen udlignes i første kvartal 2009.

For 17.46.73. Tværgående IT-understøtning af beskæftigelsesindsatsen er der ultimo 2007 en reserveret bevilling på 11,6 mio. kr., og ultimo 2008 en reserveret bevilling på 3,1 mio. kr. jf. afsnit 2.4 Redegørelse for reservation - Tværgående IT-understøtning.

3.4 (b) Egenkapitalforklaring

For 17.46.73. Tværgående IT-understøtning er egenkapitalen øget med

Tabel 17: Egenkapitalforklaring

Egenkapital primo 2007	
Startkapital primo	-1.716.000
+ Ændring i startkapital	0
Startkapital ultimo	-1.716.000
Overført overskud primo	289.837
+ Primo regulering/flytning mellem bogføringskredse	0
+ Regulering af det overførte overskud	0
+ Overført fra årets resultat	-6.333.599
- Bortfald af årets resultat	0
Overført overskud ultimo	-6.043.762
Egenkapital ultimo 2008	-7.759.762

2007 var det første år, hvor IT-udviklingspuljen aflagde et omkostningsbaseret regnskab. Regnskabstal fra 2006 er ikke direkte sammenlignelige, da hovedkonto § 17.46.73 indtil primo 2007 var en reservationsbevilling og regnskabet derfor var udgiftsbaseret.

3.5 (b) Opfølgning på likviditetsordningen hen over året

I slutningen af 2008 er regnskabspraksis ændret for flytning af likviditet fra FF5-kontoen, hvor flytning fremover som hovedregel kun sker én gang om året. Dette er sket i forlængelse af Økonomistyrelsens nye vejledning om selvstændig likviditet.

FF4- og FF6-kontoen er i løbet af året afstemt i overensstemmelse med Økonomistyrelsens disponeringsregler for likviditetsstyring, jf. dog afsnit 3.3.

3.6 (b) Bevillingsregnskabet

Tabel 18: Bevillingsregnskab § 17.46.73

	Regnskab for 2007	FL 2008	Regnskab 2008	Difference	Budget 2009
Nettoudgiftsbevilling	160,0	104,2	104,2	0	99,0
Nettoforbrug af reservation	4,7	11,6	8,5	3,1	3,1
Udgifter	165,6	115,8	106,7	9,1	102,1
Indtægter	0,6	0	0,3	-0,3	0,0
Årets resultat, netto	-0,3	0	6,3	-6,3	0,0

4. Påtegning af det samlede regnskab

4.1 Fremlæggelse

Årsrapporten for Arbejdsmarkedsstyrelsen er aflagt i henhold til § 39 i bekendtgørelse nr. 1693 af 19. december 2006 om statens regnskabsvæsen mv. (regnskabsbekendtgørelsen).

Årsrapporten giver et samlet, dækkende og pålideligt billede af Arbejdsmarkedsstyrelsens økonomi og faglige resultater.

Årsrapporten omfatter de hovedkonti på finansloven, som Arbejdsmarkedsstyrelsen, CVR-nr. 55568510, er ansvarlig for, samt de regnskabsmæssige forklaringer, som skal tilgå Rigsrevisionen i forbindelse med bevillingskontrollen for 2008.

Det tilkendegives hermed, jævnfør § 39, stk. 4 i regnskabsbekendtgørelsen: at årsrapporten er rigtig, dvs. at årsrapporten ikke indeholder væsentlige fejlinformationer eller udeladelser, herunder at måloppstillingen og målrapporteringen i årsrapporten er fyldestgørende, at de dispositioner, som er omfattet af regnskabsaflæggelsen, er i overensstemmelse med meddelte bevillinger, love og andre forskrifter samt med indgåede aftaler og sædvanlig praksis, og at der er etableret forretningsgange, der sikrer en økonomisk hensigtsmæssig forvaltning af de midler og ved driften af de institutioner, der er omfattet af årsrapporten.

København, den / 2009



Direktør Marie Hansen

4.2 Påtegning

Denne påtegning af årsrapporten sker i overensstemmelse med ovennævnte fremlæggelse.

København, den 14/ 2009



Departementschef Bo Smith

5. Bilag til regnskabet

5.1 Anvendt regnskabspraksis

Arbejdsmarkedsstyrelsen er pr. 1. januar 2005 overgået til omkostningsbaserede regnskabsprincipper. Praksis er fastlagt ud fra Økonomistyrelsens regnskabsprincipper og procesvejledninger på www.oav.dk. Ministeriets institutioner tilstræber sammenlignelige regnskaber og følger derfor samme regnskabspraksis med enkelte undtagelser, jævnfør nedenfor.

IT-udviklingspuljen er udskilt fra Arbejdsmarkedsstyrelsen øvrige aktiviteter således, at de fra 1. januar 2007 i statens nummerstruktur optræder med eget CVR nummer. Beskæftigelsesministeriet har på vegne af Arbejdsmarkedsstyrelsen søgt om dispensation med hensyn til udarbejdelse af selvstændig årsrapport, således af IT-udviklingspuljen kan afrapporteres i Arbejdsmarkedsstyrelsens årsrapport. Desuden er IT-udviklingspuljen pr. 1. januar 2007 overgået til omkostningsbaserede bevillings- og regnskabsprincipper. Praksis er ligeledes fastlagt ud fra Økonomistyrelsens regnskabsprincipper og procesvejledninger på www.oav.dk.

I slutningen af 2008 er regnskabsmæssig praksis ændret for flytning af likviditet for FF5-kontoen, hvor flytning fremover som hovedregel kun sker en gang om året. Dette er sket i forlængelse af Økonomistyrelsens nye vejledning om selvstændig likviditet.

Generelt om indregning og måling

Regnskabet er udarbejdet ud fra det historiske kostprisprincip.

Indtægter indregnes i resultatopgørelsen i takt med, at de indtjenes. Alle omkostninger, der er afholdt for at opfylde årets mål og formål, er indregnet i resultatopgørelsen. Dette gælder også afskrivninger, nedskrivninger, hensættelser og hensatte forpligtelser.

Anlægsaktiver indregnes i balancen på retserhvervelses-/ibrugtagelsestidspunktet. Der anvendes en generel bagatelgrænse på 50.000 kr. for enkeltstående aktiver, 0 kr. for IT-udstyr som aktiveres i tvungne bunker og 0 kr. for anskaffelser til brug for udviklingsprojekter under udførelse med en samlet kostpris på over 50.000 kr. Anskaffelse af materielle aktiver under 50.000 kr. til brug for udviklingsprojekter under opførelse aktiveres sammen med projektets immaterielle aktiver.

Regnskabspraksis giver mulighed for at indregne forbrug af interne ressourcer og indirekte produktionsomkostninger ved aktivering af udviklingsprojekter under opførelse, hvis dette fremgår af finanslovens anmærkninger. Arbejdsmarkedsstyrelsen anvender ikke denne mulighed.

Løbende almindelig vedligeholdelse af immaterielle aktiver omkostningsføres. Forbedringer af eksisterende immaterielle aktiver aktiveres i det omfang forbedringen er væsentlig (ny funktionalitet/ forlængelse af levetid) og opfylder kravene til et selvstændigt udviklingsprojekt. For 17.46.73 Tværgående IT-understøtning i beskæftigelsesindsatsen er der fastlagt en bagatelgrænse på 300.000 kr.

Afskrivningsperioderne følger Økonomistyrelsens retningslinjer.

Udviklingsprojekter, der ikke opfylder kriterierne for indregning i balancen, indregnes som omkostning i resultatopgørelsen i takt med, at omkostningerne afholdes.

Forventede omkostninger til flextimer, resultatløn, åremålsansættelser og reetableringsomkostninger ved fraflytning af lejemål hensættes. Aftaler om betaling og betalingstidspunkt opfattes som en kortfristet forpligtelse.

Feriepengeforpligtelser og skyldigt over-/merarbejde er afsat under kortfristede gældsforpligtelser.

På 17.46.73 Tværgående IT-understøtning i beskæftigelsesindsatsen er der ikke hjemmel til at afholde lønudgifter.

Arbejdsmarkedsstyrelsen administrerer en række tilskudsordninger med beskæftigelsesfremmende sigte, herunder en række puljeordninger under 17.49. Øvrige beskæftigelsesfremmeordninger. Disse puljer er typisk målrettet særlige grupper med særlige individuelle behov på arbejdsmarkedet.

Administrationen af tilskudsordninger finder sted i overensstemmelse med Arbejdsmarkedsstyrelsens puljevejledning og de i tilknytning hertil fastsatte retningslinjer, herunder også procedurer for kontroller og afstemninger af oplysninger i årsrapporten.

Udover tilskudsordningerne administrerer Arbejdsmarkedsstyrelsen en række større lovbundne tilskud efter Lov om aktiv socialpolitik under 17.46. Aktiv beskæftigelsesindsats.

5.2 Noter til resultatopgørelse og balance

5.2.1 Noter til resultatopgørelsen

Note 1: Personaleomkostninger – 17.41.01. Arbejdsmarkedsstyrelsen.

	2005	2006	2007	2008 R-året	2009 B-året
Antal årsværk	152	146	147	131	136
Tilgang af medarbejdere	32	33	26	23	-
Afgang af medarbejdere	28	29	35	32	-

For 2005-2007 gælder at årsværk er opgjort i henhold til Finansministeriets Økonomisk Administrative Vejledning for personaleforbrug, og tilgang og afgang af medarbejdere er fremkommet af egen database fra SLS-systemet. For 2008 er alle tal fremkommet fra ISOLA (Personalestyrelsens informationssystem om løn og ansættelsesvilkår).

Oversigten over personaleomkostninger viser tilgang og afgang af medarbejdere i regnskabsåret og de foregående tre år. Nedgangen i personaleforbruget fra 2005-2008 skyldes blandt andet en tilpasning af personalenormeringen i forhold til Arbejdsmarkedsstyrelsens bevillingsmæssige ramme samt forskellige organisations- og ressortændringer.

Personaletilbagegangen fra 2007 til 2008 skyldes, at der er sket en reduktion i årsværk på grund af tilpasning til de årlige produktivitetsforbedringskrav. Endvidere var der i 2006 og 2007 givet en særskilt bevilling vedrørende kommunalreformen, som udløb ved udgangen af 2007.

17.46.73. Tværgående it-understøtning af beskæftigelsesindsatsen har ikke hjemmel til at afholde lønudgifter på finansloven.

5.2.2 Noter til balancen – Arbejdsmarkedsstyrelsen

Note 2: Immaterielle anlægsaktiver

	Færdiggjorte udviklingsprojekter	Erhvervede koncessioner, patenter, licenser mv.	Immaterielle anlægsaktiver. I alt
Kostpris	762.797,21	2.177.411,68	2.940.208,89
Primo korrektioner og flytning ml. bogføringskredse	0,00	0,00	0,00
Tilgang (forbedringer + færdiggjorte udviklingsprojekter i året)	0,00	0,00	0,00
Afgang	0,00	0,00	0,00
Kostpris pr. 31. december 2008	762.797,21	2.177.411,68	2.940.208,89
Akkumulerede afskrivninger	315.377,76	-2.177.411,68	-2.492.789,44
Akkumulerede nedskrivninger	0,00	0,00	0,00
Af- og nedskrivninger pr. 31. december 2008	315.377,76	-2.177.411,68	-2.492.789,44
Regnskabsmæssig værdi 31. december 2008			
Årets afskrivninger	-99.050,16	0,00	-99.050
Årets nedskrivninger	0,00	0,00	0,00
Årets af- og nedskrivninger	-99.050,16	0,00	-99.050
Afskrivningsperiode/år	2008	2008	2008

	Udviklingsprojekter under opførelsen
Primo saldo pr. 1. januar 2008	131.484,35
Tilgang	0,00
Kostpris pr. 31. december 2008	131.484,35

Note 3: Materielle anlægsaktiver (i tusind kroner)

	Grunde, arealer og bygninger	Infrastruktur	Produktionsanlæg og maskiner	Transportmateriel	Inventar og it-udstyr	Materielle anlægsaktiver i alt
Kostpris	0,00	0,00	0,00	0,00	1.171	1.171
Primo korrektioner og flytning ml. bogføringskredse	0,00	0,00	0,00	0,00	0,00	0,00
Tilgang (forbedringer + færdiggjorte udviklingsprojekter i året)	0,00	0,00	0,00	0,00	0,00	0,00
Afgang	0,00	0,00	0,00	0,00	0,00	0,00
Kostpris pr. 31. december 2008	0,00	0,00	0,00	0,00	1.171	1.171
Akkumulerede afskrivninger	0,00	0,00	0,00	0,00	923	923
Akkumulerede nedskrivninger	0,00	0,00	0,00	0,00	0,00	0,00
Af- og nedskrivninger pr. 31. december 2008	0,00	0,00	0,00	0,00	923	923
Regnskabsmæssig værdi 31. december 2008	0,00	0,00	0,00	0,00	248	248
Årets afskrivninger	0,00	0,00	0,00	0,00	248	248
Årets nedskrivninger	0,00	0,00	0,00	0,00	0	0
Årets af- og nedskrivninger	0,00	0,00	0,00	0,00	248	248
Afskrivningsperiode/år	0,00	0,00	0,00	0,00	3 år/bunke	

	Igangværende arbejder for egen regning
Primosaldo pr. 1. januar 2008	0,00
Tilgang	0,00
Nedskrivninger	0,00
Overført til færdiggjorte udviklingsprojekter	0,00
Kostpris pr. 31.12 2008	0,00

5.2.2 (b) Noter til balancen - Tværgående IT-understøtning

Note 4: Immaterielle anlægsaktiver

Mio. kr.	Færdiggjorte udviklingsprojekter	Erhvervede koncessioner, patenter, licenser mv.	I alt
Kostpris	661,7		661,7
Primokorrektioner og flytning ml. bogføringskredse	0,0		0,0
Tilgang	18,0		18,0
Afgang	0,0		0,0
Kostpris per 31.12.2008	679,6	0,0	679,6
Akkumulerede afskrivninger	-595,5		-595,5
Akkumulerede nedskrivninger	-2,4		-2,4
Akkumulerede af- og nedskrivninger per 31.12.2008	-597,9		-597,9
Regnskabsmæssig værdi per 31.12.2008	81,7	0,0	81,7
Årets afskrivninger	-44,0		-44,0
Årets nedskrivninger	-0,3		-0,3
Årets af- og nedskrivninger	-44,3	0,0	-44,3
Afskrivningsperiode/år			01.01.08-31.12.08

Mio. kr.	Udviklingsprojekter under udførelse
Primo saldo per 1. januar 2008	17,3
Tilgang	47,6
Nedskrivninger	-0,3
Overført til færdiggjorte udviklingsprojekter	-18,0
Kostpris per 31.12.2008	46,6

5.3 Tilskudsfinansierede aktiviteter

Tabel 19: Oversigt over §17.41.01.97. Andre tilskudsfinansierede aktiviteter (kr.)

Ordning	Overført overskud fra tidligere år	Årets tilskud	Årets udgifter	Årets resultat	Overskud til videreførelse
EURES	0	1.639.959	1.579.234	60.725	60.725

Arbejdsmarkedsstyrelsen modtager tilskud vedrørende Europeanment Employment Services (EURES). EURES er et samarbejde mellem arbejdsformidlinger, fagforeninger, arbejdsgiverorganisationer og lokale/regionale myndigheder i EØS-landene samt Schweiz. EURES regnskabet følger ikke regnskabsåret men løber fra 1. april 2008 til 31. marts 2009. Overskuddet skyldes mindre aktivitet i forhold til forudbetalt tilskud.

5.4 Administrerede tilskudsordninger og lovbundne ordninger

Der henvises til afsnit 5.5 Bevilling og regnskab (Arbejdsmarkedsstyrelsen) for oversigten over administrerede tilskudsordninger og lovbundne ordninger.

Beskrivelsen i det følgende udgør de regnskabsmæssige forklaringer.

5.4.1 Regnskabsmæssige forklaringer til de lovbundne kommunale konti

De regnskabsmæssige forklaringer på Arbejdsmarkedsstyrelsens område omfatter alle væsentlige afvigelser mellem bevilling og regnskab.

De regnskabsmæssige forklaringer for de lovbundne tilskud er baseret på regnskabsoplysninger fra statsregnskabet for 2008. Regnskabet vedrører udbetalte forskud til refusioner i 2008 samt restafregning af refusioner på grundlag af det faktiske kommunale forbrug i 2007. Regnskabstallet viser således ikke de faktiske refusioner vedrørende 2008, der først opgøres ved den endelige restafregning på baggrund af endelig reviderede regnskabstal fra kommunerne medio 2009, jf. sædvanlig praksis.

De statistiske oplysninger om ordningerne vedrører hele 2008 og er fra jobindsats.dk, hvis der ikke er angivet andre kilder i teksten

17.46.21 Refusion af driftsudgifter ved aktivering af ikke-forsikrede ledige mv.

Bevillingen var på 1.274,1 mio. kr., og der er et merforbrug på hovedkontoen på 134,6 mio. kr. Merforbruget skyldes primært en restafregning på køb af uddannelse fra 2007.

17.46.21.10 Refusion af driftsudgifter ved aktivering af kontanthjælpsmodtagere mv.

Bevillingen var på 1.067,5 mio. kr., og der er et merforbrug på kontoen på 171,6 mio. kr. Merforbruget skyldes dels en restafregning på køb af uddannelse fra 2007 på 157 mio. kr. og dels at andelen af aktiverede ikke-arbejdsmarkedsparate kontanthjælpsmodtagere er øget fra 52 procent i 2007 til 65 procent i 2008, hvilket har forøget de gennemsnitlige aktiveringsomkostninger for ledige i aktiverings-tilbud.

Tabel 20: Refusion af driftsudgifter ved aktivering af kontanthjælpsmodtagere

17.46.21.10	2005	2006	2007	FL2008	Regnskab 2008	Forskel FL/Regnskab	Pct.
Bevilling/Forbrug mio. kr.	820,0	854,0	926,6	1.067,5	1.239,1	171,6	0,2 %
Regulering vedr. tidligere år	-24,9	-34,6	177,9		-157,0		
Netto i året	795,1	819,5	1.104,5		1.082,1		
Antal (løbende statistik)	37.900	35.300	43.164	49.470	42.429	-7.041,0	-0,1 %
Gennemsnitlige udgifter (netto kr.)	20.979	23.214	25.587	21.579	25.504	3.925,2	0,2 %

*Nettoudgiften i 2005-2007 er beregnet ved at modregne efterreguleringerne i regnskabstallene.

Kilde til antal (løbende statistik) er: Danmarks Statistik Statistiskbanken. Tabel Kont 1(2005-2006) og KONT 1X (2007). Kontanthjælp under forrevalidering (fra 1.7.98), Forsørgelse af personer i tilbud efter kapitel 10 og 11 (-1.1.2004) og Løn-tilskud til personer i tilbud efter kapitel 12 (-1.1.2004). I 2007 er målgruppen udvidet med revaliderende REVALIDERING M.V. I ALT. Fra 2007 er de statistiske oplysninger fra jobindsats.dk. Antal omfatter fuldtidsaktiverede revaliderende, forrevaliderende og kontant- og starthjælpsmodtagere i tilbud.

17.46.21.20 Refusion af driftsudgifter ved aktivering af revaliderende, m.v.

Bevillingen var på 144 mio. kr., og mindreforbruget er på 50,5 mio. kr. Mindreforbruget skyldes et fald i antallet af modtagere af ydelserne. Udgiftsudviklingen i kontoen skal ses i sammenhæng med aktivitetsudviklingen på konto 17.48.11 Revalideringsydelse m.v., hvor antallet af personer i ordningen er faldet med ca. 12 pct. fra 2007-2008. Det mindre brug af revalideringsordningen er bl.a. en

følge af nye SU-regler om handicaptillæg, regler om SU til forsørgere, mulighed for uddannelse på kontanthjælp samt den generelt gode beskæftigelsessituation. Kontoen blev splittet op på FL 2006, således at refusion til tilskud til boligudgifter til revalidender og forrevalidender blev opgjort særskilt på konto 17.46.21.40 se nedenfor.

Tabel 21: Refusion af driftsudgifter ved aktivering af revalidender m.v.

17.46.21.20	2005	2006	2007	FL2008	Regnskab 2008	Forskel FL/Regnskab	Pct.
Bevilling/Forbrug mio. kr. i alt	267,7	234,7	139	144	93,9	-50,5	-35 %
Regulering vedr. tidligere år i alt	-17,5	21,9	-17,1		-1,6		
Netto i året	250,2	256,6	122	144,4	92		
Antal (løbende statistik)	9.900	9.900	3.738	4.200	2.794	-1.406	-33 %
Gennemsnitlige udgifter kr.	25.274	25.916	32.597	34.381	33.602	-779	-2 %

*Nettoudgiften i 2005-2007 er beregnet ved at modregne efterreguleringerne i regnskabstallene

Kilde til antal (løbende statistik) er: Danmarks Statistik Statistiskbanken. Tabel Kont 1(2004-2006) og KONT 1X (2007). Støtte til særlige udgifter og til merudgifter til bolig under revalidering og Hjælp til værktøj og arbejdsredskaber (2005-2006 og Tillægsydelse under revalidering (2007-2008). Statistikopgørelsen for 2008 er foreløbig.

17.46.21.30 Refusion af udgifter til tilbud til personer i fleksjob, skånejob, ledighedsydelse og handicappede

Bevillingen er på 42,4 mio. kr., og der er et merforbrug på 35,1 mio. kr. Antallet af personer i ordningen har været større end forudsat på FL 2008. Samtidig har ændringen af fleksjobordningen, hvor personerne efter 1. juli 2006 har fået adgang til at tage uddannelse samt indgå i mentorordninger, betydet øgede gennemsnitlige udgifter til ordningen, fordi den enkelte person nu har adgang til flere typer af ydelser end tidligere.

Ordningen skal ses i sammenhæng med udviklingen på konto 17.46.61.30 Fleksjob 65 pct. refusion, 17.46.61.40 Skånejob og 17.46.61.60 Løntilskud til personer med handicap.

Tabel 22: Refusion af udgifter til tilbud til personer i fleksjob, skånejob, ledighedsydelse og handicappede.

17.46.21.30	2005	2006	2007	FL2008	Regnskab	Forskel FL/Regnskab	Pct.
Bevilling/Forbrug mio. kr.	20,3	32,8	49,3	42,4	77,5	35,1	83 %
Regulering vedr. tidligere år	2,5	-0,2	0,8		-6,8		
Netto i året	22,8	32,7	50,1		70,7		
Antal (løbende statistik)	416	486		620			
Gennemsnitlige udgifter kr.	54.718	67.588		68.387			

Kilde til antal (løbende statistik) 2005-2006: Særkørsler fra Danmarks statistisk.

17.46.21.40 Refusion af boligtilskud til revalidender og forrevalidender

Bevillingen var på 19,8 mio. kr., og forbruget var på -1,8 mio. kr. Mindreforbruget på 21,6 mio. kr. skyldes forskydninger i betalingerne mellem 2007 og 2008. De samlede refusionsansmodninger i 2008 har været på 0,3 mio. kr. Restafregningen vedr. 2007 var på -1,5 mio. kr. Forskydningen som følge af, at januar i nyt år udbetales i gammelt år, er på -0,7 mio. kr. Den uforholdsmæssigt store forskydning mellem januar måned i hhv. 2008 og 2009 skyldes, at én kommune har indberettet for store forskudsbeløb i 1. kvartal 2008. Beløbene er efterfølgende berigtiget. Kontoen er oprettet medio 2006, hvilket har vanskeliggjort opfølgningen på kommunernes indberetninger i 2007 på grund af manglende erfaringsgrundlag om udgiftsmønstrene. FL 2008 er et tal skønnet på baggrund af den tidligere kontostruktur, hvor kontoen blev udskilt fra konto 17.46.21.20.

Udviklingen i netto refusionsudgifter på ordningen fra 2007-2008 viser et fald på 0,1 mio. kr. til 0,4 mio. kr., når der tages højde for restafregningen for 2007. Det skyldes et fald i antallet af personer, der er omfattet af revalideringsindsatsen og dermed berettigelsen til boligtilskud, jfr. ovenfor under konto 17.46.21.20.

Tabel 23: Refusion af boligtilskud til revalidender og forrevalidender.

17.46.21.40	2005	2006	2007	FL2008	Regnskab 2008	Forskel FL/Regnskab	Pct.
Bevilling/Forbrug mio. kr.		21,5	-5,2	19,8	-1,8	-21,6	-109 %
Regulering vedr. tidligere år		-2,6	5,7		2,2		
Netto i året		18,9	0,5	19,8	0,4		
Antal (løbende statistik)			22		14		
Gennemsnitlige udgifter kr.			23.804		28.006		

*Nettoudgiften i 2007 er beregnet ved at modregne efterreguleringen i regnskabstallet

Kilde til antal (løbende statistik) er: Danmarks Statistik Statistiskbanken. KONT 1X Merudgifter til bolig under revalidering. Statistikopgørelsen for 2008 er foreløbig.

17.46.41.10 Refusion af kontanthjælp under vejledning, opkvalificering og virksomhedspraktik

Bevillingen var på 2.224,6 mio. kr. og merforbruget på 9,1 mio. kr. Merforbruget skyldes en stigning i de gennemsnitlige udgifter på 417 kr.

Tabel 24: Refusion af kontanthjælp under vejledning, opkvalificering og virksomhedspraktik

17.46.41.10	2005	2006	2007	FL2008	Regnskab 2008	Forskel FL/Regnskab	Pct.
Bevilling/Forbrug mio. kr. i alt	1.626,8	1.848,3	2.034,2	2.224,6	2.233,7	9,1	0 %
Regulering vedr. tidligere år i alt	1,0	-14,9	18,1		-32,5		
Netto i året	1.627,8	1.833,4	2.052,3		2.201,3		
Antal (løbende statistik)	31.600	30.631	27.452	33.000	31.700	-1.300	-4 %
Gennemsnitlige udgifter kr.	51.513	59.855	74.759	67.412	69.440	2.028	3 %

*Nettoudgiften i 2005-2007 er beregnet ved at modregne efterreguleringerne i regnskabstallene.

Kilde til antal (statistik løbende) er: Danmarks Statistik Statistiskbanken. Tabel Kont 1 og Kont 1X. Forsøgelse af personer i tilbud efter kapitel 10 og 11 (-1.1.2004).

17.46.58 Seniorjob for personer over 55 år

Bevillingen er på 34,8 mio. kr. Regnskabet er på 0,7 mio. kr., hvilket giver anledning til et mindreforbrug på kontoen på 34,1 mio. kr. Ordningen, der trådte i kraft 1. januar 2008, er ikke anvendt i det omfang, der var forudsat ved indførelsen af ordningen. Mindreforbruget kan bl.a. forklares ved det høje beskæftigelsesniveau også for ældre ledige medlemmer af en arbejdsløshedskasse i 2008, idet antallet af ledige forsikrede i aldersgruppen er halveret i 1. halvår 2008. Hertil kommer, at der kan være tale om en vis indkøringsperiode for ordningen.

Tabel 24: 17.46.58 Seniorjob for personer over 55 år

17.46.58	2005	2006	2007	FL2008	Regnskab 2008	Forskel FL/Regnskab	Pct.
Bevilling/Forbrug mio. kr. i alt	-	-	-	34,8	0,7	-34,1	-98 %
Regulering vedr. tidligere år i alt	-	-	-				
Netto i året	-	-	-	-			
Antal (løbende statistik)*	-	-	-	300	6	-294	-98 %
Gennemsnitlige udgifter kr.	-	-	-	116.000	116.000	0	0 %

*Der er endnu ikke etableret statistik for ordningen. Antal (løbende statistik) i 2008 er et beregnet tal.

17.46.61. Refusion af løntilskud til ikke-forsikrede ledige

Bevillingen var på 5.354,4 mio. kr. og regnskabstallet på 5.071,8 mio. kr. Samlet set er der et mindreforbrug på refusionerne på netto 282,6 mio. kr. Mindreforbruget består af et mindreforbrug på 420 mio. kr. på løntilskud for kontant- og starthjælpsmodtagere med længerevarende ledighed samt et mindreforbrug på 41 mio. kr. på løntilskud til kontanthjælpsmodtagere. Mindreforbruget på de to ordninger skyldes den gunstige beskæftigelsessituation. Mindreforbruget modsvares af et merforbrug til fleksjob på 176 mio. kr., der skyldes en højere aktivitet i ordningen end forudsat ved budgetteringen.

17.46.61.10 Løntilskud til kontanthjælpsmodtagere

Bevillingen er på 136,4 mio. kr. Regnskabet er på 95,7 mio. kr., hvilket giver anledning til et mindreforbrug på kontoen på 40,7 mio. kr. Mindreforbruget skyldes, at aktiviteten i løntilskud er lavere end oprindeligt forudsat, hvilket skyldes den gunstige beskæftigelsessituation.

Tabel 25: Løntilskud til kontanthjælpsmodtagere

17.46.61.10	2005	2006	2007	FL2008	Regnskab 2008	Forskel FL/Regnskab	Pct.
Bevilling/Forbrug mio. kr. i alt	155,9	156,0	104,8	136,4	95,7	-40,7	-30 %
Regulering vedr. tidligere år i alt	9,1	-3,0	9,4		-0,3		
Netto i året	165,0	153,5	114,2		96,0		
Antal (løbende statistik)	3.000	2.600	1.396	1.900	1.310	-590	-31 %
Gennemsnitlige udgifter kr.	55.016	59.038	81.797	71.789	73.320	1.530	2 %

*Nettoudgiften i 2005-2007 er beregnet ved at modregne efterreguleringerne i regnskabstallene Kilde til antal (løbende statistik) er: Jobindsats.dk og Danmarks Statistik Statistiskbanken. AMFORA statistikken 2005-2006.

17.46.61.20. Fleksjob 100 procent refusion

Der var ingen bevilling på underkontoen, da ordningen med 100 pct. refusion er ophørt pr. 1. januar 2006. Regnskabstallet for 2008 er på -0,1 mio. kr., hvilket vedrører kommunernes efterbetalinger/tilbagebetalinger af løntilskud fra tidligere år på den endelige restafregning.

17.46.61.30. Fleksjob 65 procent refusion

Bevillingen for fleksjobordningen udgør 4.713,5 mio. kr. for 2008, mens regnskabstallet for 2008 er 4.889,9 mio. kr. Der har dermed været et merforbrug på 176,4 mio. kr. i 2008 i forhold til det budgetterede, svarende til 4 pct. Merforbruget på ordningen kan forklares med en højere aktivitet på ordningen end forventet ved budgetteringen. Aktiviteten på ordningen har været ca. 1.300 personer højere end budgetteret, svarende til en forøgelse på 3 pct. Dertil kommer reguleringen i forhold til tidligere år.

Tabel 26: Fleksjob 65 procent refusion

17.46.61.30.	2005	2006	2007	FL2008	Regnskab	Forskel FL/Regnskab	Pct.
Bevilling/Forbrug mio. kr.	2.573,4	3.673,9	4.279,2	4.713,5	4.889,9	176,4	4 %
Regulering vedr. tidligere år	15,3	166,6	-246,6		-41,7		
Netto i året	2.588,7	3.840,5	4.032,6	4.713,5	4.848,2		
Antal (løbende statistik)*	35.712	40.973	44.396	48.300	49.565	1.265	3 %
Gennemsnitlige statsudgifter i kr.	72.488	93.733	90.832	97.588	97.815	227	0 %

*Nettoudgiften i 2004-2006 er beregnet ved at modregne efterreguleringerne i regnskabstallene Kilde til antal (løbende statistik) er: Jobindsats.dk og Danmarks Statistik Statistiskbanken.

17.46.61.40. Skånejob

Bevillingen for skånejob i 2008 er 64,2 mio. kr., mens regnskabstallet for 2008 er 77,6 mio. kr., hvilket er 13,4 mio. kr. mere end budgetteret på finansloven. Merforbruget, der svarede til 21 pct., skyldes efterregulering vedrørende 2007.

Tabel 27: Skånejob

17.46.61.40.	2005	2006	2007	FL2008	Regnskab	Forskel FL/Regnskab	Pct.
Bevilling/Forbrug mio. kr.	82,2	68,7	62,6	64,2	77,6	13,4	21%
Regulering vedr. tidligere år	-2,2	6,1	6,0		-13,1		
Netto i året	80,0	74,8	68,6	64,2	64,5		
Antal (løbende statistik)*	5.968	5.938		4.900	4.875	-25	-1%
Gennemsnitlige statsudgifter i kr.	13.409	12.601		13.102	13.221	118	1%

*Nettoudgiften i 2004-2006 er beregnet ved at modregne efterreguleringerne i regnskabstallene. Kilde til antal (løbende statistik) er særudtræk og Danmarks Statistik Statistiskbanken.

17.46.61.50 Hjælp til selvstændig virksomhed

Bevillingen var på 0,8 mio. kr. og mindreforbruget på netto 1,9 mio. kr. Mindreforbruget er en følge af at færre personer end forventet, har benyttet sig af ordningen. Samtidig er forbruget påvirket af efterregulering fra tidligere år, samt tilbagebetaling af støtte givet i tidligere år.

Tabel 28: Hjælp til selvstændig virksomhed

17.46.61.50	2005	2006	2007	FL2008	Regnskab 2008	Forskel FL/Regnskab	Pct.
Bevilling/Forbrug mio. kr. i alt	1,2	0,6	0,5	0,8	-1,1	-1,9	-239 %
Regulering vedr. tidligere år i alt	0,6	-0,1	-0,9		1,0		
Netto i året	1,8	0,5	0,2		-0,1		
Antal (løbende statistik)	11	5	3	6	2		
Gennemsnitlige udgifter kr.	172.007	89.673	66.667	133.333	-48.760		

*Nettoudgiften i 2005-2007 er beregnet ved at modregne efterreguleringerne i regnskabstallene. Kilde til antal (løbende statistik) er: Danmarks Statistik Statistiskbanken. Tabel Kont 1 og Kont 1X. Hjælp til selvstændig virksomhed (1.1.1998). Statistikopgørelsen for 2008 er foreløbig.

17.46.61.60. Løntilskud til personer med handicap

Bevillingen for løntilskud til personer med handicap i 2008 er 9 mio. kr., mens regnskabstallet for 2008 er 6,8 mio. kr., hvilket er 2,2 mio. kr. mindre end budgetteret på finansloven. Af det samlede forbrug vedrører 5,0 mio. kr. dog en efterregulering vedrørende 2007. Det reelle forbrug i 2008 er dermed 1,8 mio. kr. Mindreforbruget skyldes en faldende aktivitet som følge af den gode beskæftigelsesituation samt en vis usikkerhed i forbindelse med budgetteringen, idet kontoen blev udskilt fra underkonto 17.46.61.40 Skånejob som følge af refusionsomlægningen pr. 1. juli 2006.

Tabel 29: Løntilskud til personer med handicap

17.46.61.60.	2005	2006	2007	FL2008	Regnskab	Forskel FL/Regnskab	Pct.
Bevilling/Forbrug mio. kr.	-	4,7	-2,9	9,0	6,8	-2,2	- 24 %
Regulering vedr. tidligere år	-	0,5	4,4		-5,0		
Netto i året	-	5,2	1,5	9,0	1,8		
Antal (løbende statistik)*	-	58		90			
Gennemsnitlige statsudgifter i kr.	-	88.886		100.000			

*Nettoudgiften i 2006-2007 er beregnet ved at modregne efterreguleringerne i regnskabstallene

17.46.61.70. Løntilskud for kontant- og starthjælpsmodtagere med længerevarende ledighed

Bevillingen til løntilskud for kontant- og starthjælpsmodtagere med længerevarende ledighed i 2008 er 423,1 mio. kr., mens regnskabstallet for 2008 er 2,7 mio. kr., hvilket er 420,4 mio. kr. mindre end budgetteret på finansloven.

Ordnningen, der trådte i kraft den 1. marts 2007 er ny på finansloven for 2007, og indfasningen har været langsommere end forudsat. De statistiske oplysninger viser dog, at indfasningen fortsat er i gang, idet udgiftsprofilen er stigende over tid. Konjunkturerne og den generelt gode beskæftigelsessituation betyder samtidig, at der ikke i 2008 har været det forudsatte behov for anvendelse af løntilskudsordningen til at få personer i beskæftigelse, som forudsat ved ordningens oprettelse.

Oplysninger fra kommunerne tyder på, at det lave forbrug i 2008 kan skyldes et vist efterslæb mellem arbejdsgiverens afholdelse af udgiften til løn til den løntilskudsansatte og indtil arbejdsgiveren beder om løntilskud hos kommunen og kommunens efterfølgende hjemtagning af statsrefusion.

Kommunale oplysninger peger endvidere på, at ordningen ikke i 2008 har været anvendt i det omfang, den var tiltænkt på grund af at ledigheden pt. er meget lav, og målgruppen for ordningen er lille. Arbejdsgiverne har derfor formentlig ikke haft stort fokus på muligheden for ansættelse med diverse tilskudsordninger men mere været opmærksomme på at rekruttere medarbejdere generelt, desuden har de i stedet ofte tilbudt de ledige at komme i et praktikforløb i en virksomhed, som indslusning til ordinær beskæftigelse.

Endelig bør udviklingen i ordningen ses i sammenhæng med den særlige indsats "Ny chance til alle", der blev gennemført i perioden 1. juli 2006 til 30. juni 2008. Målgruppen for denne ordning har været, kontant- og starthjælpsmodtagere, der har gået passive i mindst et år, og derfor fået deres sag behandlet på ny med deraf følgende beskæftigelse eller uddannelse.

Tabel 30: Løntilskud for kontant- og starthjælpsmodtagere med længerevarende ledighed

17.46.61.70.	2005	2006	2007	FL2008	Regnskab	Forskel FL/Regnskab	Pct.
Bevilling/Forbrug mio. kr.	-	-	1,3	423,1	2,7	-420,4	99 %
Regulering vedr. tidligere år	-	-	0,1		-0,2		
Netto i året	-	-	1,4	423,1	2,5		
Antal (løbende statistik)*	-	-		3.600			
Gennemsnitlige statsudgifter i kr.	-	-		117.528			

17.46.61.75. Løntilskud til personer over 55 år.

Bevillingen er på 7,4 mio. kr. Regnskabet er på 0,2 mio. kr., hvilket er et mindreforbrug på kontoen på 7,2 mio. kr. Der er samme årsager til det lave forbrug som angivet under 17.46.61.70. Løntilskud for kontant- og starthjælpsmodtagere med længerevarende ledighed, idet der også her er tale om en løntilskudsordning under indfasning, hvor målgruppen er begrænset på grund af konjunkturerne og flere andre muligheder for aktivering.

Tabel 31: Løntilskud til personer over 55 år

17.46.61.75.	2005	2006	2007	FL2008	Regnskab	Forskel FL/Regnskab	Pct.
Bevilling/Forbrug mio. kr.	-	-	-	7,4	0,2	-7,2	-97 %
Regulering vedr. tidligere år	-	-	-				
Netto i året	-	-	-	7,4	0		
Antal (løbende statistik)*	-	-	-	60	2	-58	-97 %
Gennemsnitlige statsudgifter i kr.	-	-	-	123.333	118.807	-4.526	-4%

*Kilde: Særudtræk fra de kommunale systemer

5.4.2 Regnskabsmæssige forklaringer til pulje- og tilskudskonti.**17.44.11. Jobkonsulenter (Reservationsbev.)**

Bevillingen fordeles til de 5 kommuner, der har absolut flest ledige indvandrere og efterkommere på starthjælp, kontanthjælp og introduktionsydelse, samt de 10 kommuner, der har relativt flest ledige indvandrere og efterkommere på starthjælp, kontanthjælp og introduktionsydelse.

Af årets bevilling på 76,9 mio. kr. er 76,1 mio. kr. udbetalt som tilskud til lønudgifter ved ansættelse af flere jobkonsulenter i de 15 kommuner. Den resterende del af bevillingen er afsat til evaluering af ordningen.

Det fremgår af de særlige bevillingsbestemmelser til kontoen, at det tilskud, som kommunerne ikke anvender i tilskudsåret, tilbagebetales i det efterfølgende år, hvor tilbagebetalingen optages som en indtægt. Udgiftsbevillingen og opnåede indtægter kan videreføres til efterfølgende år (BV 2.10.2).

På den baggrund har kommunerne i 2008 tilbagebetalt uforbrugt tilskud vedr. 2007. Der er i alt tilbagebetalt et mindreforbrug på ca. 44,3 mio. kr. vedr. 2007. Det store mindreforbrug vedr. 2007 skyldes,

at mange af kommunerne først kom i gang med at ansætte jobkonsulenterne efter sommerferien 2007. Bevillingen har således kun skullet dække lønudgifterne i en mindre del af året.

Kommunerne forventer dog, at mindreforbruget vedr. 2007 vil blive anvendt i løbet af den resterende bevillingsperiode frem til udgangen af 2010. Af det tilbagebetalte beløb har Arbejdsmarkedsstyrelsen således udbetalt 13,9 mio. kr. til kommunerne igen i 2008, hvorved de samlede udbetalinger i 2008 svarer til kommunernes budgetterede lønudgifter til jobkonsulenterne i 2008. Netto udgør indtægterne i statsregnskabet derfor ca. 30,4 mio. kr. i 2008.

Samlet videreføres en beholdning på 32,0 mio. kr. til 2009. Heraf er 1,6 mio. kr. reserveret til evaluering af ordningen, mens det resterende beløb på 30,4 mio. kr. forventes anvendt til lønudgifter i kommunerne frem til udgangen af 2010.

17.46.29. Driftsudgifter ved Ny chance for alle (*Reservationsbev.*)

Resultatløn til kommunale sagsbehandlere

Der er afsat en samlet bevilling på 10,0 mio. kr. til resultatløn til kommunale sagsbehandlere i perioden 1. juli 2006 til 30. juni 2008. Der er i 2008 udbetalt tilskud til resultatløn i kommunerne for 2. halvår 2007 og 1. halvår 2008 på i alt 4,4 mio. kr.

Af den samlede bevilling på 10,0 mio. kr. er der i perioden 2006-2008 udbetalt tilskud til resultatløn på i alt 6,8 mio. kr. Den resterende bevilling på 3,2 mio. kr. videreføres til 2009 til eventuelle reguleringer i forbindelse med den regnskabsmæssige afslutning af initiativet "Ny chance til alle" i kommunerne i foråret 2009.

Kampagnen "Plads til alle"

Der er afsat 10,0 mio. kr. i perioden fra 1. juli 2006 og frem til en kampagne under titlen "Plads til alle". Kampagneudgifterne udgjorde i 2008 i alt ca. 4,8 mio. kr. Samlet er der i 2006-2008 afholdt udgifter for ca. 5,6 mio. kr.

I 2009 omprioriteres en videreført, udisponeret bevilling på 3,5 mio. kr. med henblik på at finansiere udgifter til en sygefraværskampagne, jf. finansloven for 2009.

Den resterende del af bevillingen på ca. 0,9 mio. kr. til kampagnen "Plads til alle" forventes anvendt til kampagneaktiviteter i 2009.

17.46.70. Tværgående aktiviteter mellem stat, kommuner og andre aktører (*Reservationsbev.*)

Der har i 2008 været et samlet forbrug på hovedkontoen på i alt 12,1 mio. kr., hvilket svarer til et merforbrug på 2,1 mio. kr. i forhold til den samlede bevilling på 10,0 mio. kr. Det akkumulerede overskud ultimo 2008 udgør 36,7 mio. kr., som videreføres til 2009.

Kontoen er i 2008 omfattet af Finansministeriets cirkulære om en obligatorisk opsparing på 1 pct. af bevillingen samt indefrysning af videreførte beholdninger. De videreførte beholdninger har dermed kun kunnet anvendes i 2008, såfremt der på andre finanslovskonti blev sikret et tilsvarende mindreforbrug. Forbruget af de videreførte beholdninger på denne hovedkonto i 2008 modsvares således af et mindreforbrug på *konto 17.46.11. Driftsudgifter ved aktivering af forsikrede ledige*.

På *underkonto 17.46.70.10. Samarbejdsaktiviteter* er en uforbrugt bevilling på ca. 0,6 mio. kr. bortfaldet ved bevillingsafregningen for 2008, idet samarbejdsforsøgene mellem de tidligere AF-regioner og kommunerne er afsluttet.

På *underkonto 20. Kompetenceudvikling* er årets resultat et forbrug på 2,5 mio. kr. til kurser vedr. bl.a. virksomhedsindsats og sekretariatsbetjening. Forbruget dækkes af et videreført beløb på 16,2 mio. kr. fra 2007. Der videreføres således en uforbrugt bevilling på 13,8 mio. kr., som forventes anvendt til kompetenceudviklingsaktiviteter i 2009 og 2010.

Underkonto 17.46.70.30. Videnscentre for kompetenceafklaring af flygtninge og indvandrere finansierede i perioden 2004-2007 fem videnscentre for kompetenceafklaring af flygtninge og indvandrere. I 2008 er der afholdt udgifter på 1,8 mio. kr. til aktiviteter i Specialfunktionen for den etniske beskæftigelsesindsats, idet dele af videnscentrenes aktiviteter videreføres af specialfunktionen i 2008 og 2009.

Endvidere har Arbejdsmarkedsstyrelsen i 2008 annulleret uforbrugte tilskud på i alt ca. 1,3 mio. kr. i forbindelse med den regnskabsmæssige afslutning af videnscentrene. Det uforbrugte tilskud er bortfaldet ved bevillingsafregningen for 2008 sammen med en videreført beholdning på 1,5 mio. kr. fra 2007 til evt. uforudsete udgifter i forbindelse med nedlukningen af videnscentrene. Dermed er et samlet beløb på ca. 2,8 mio. kr. bortfaldet ved bevillingsafregningen for 2008.

En uforbrugt bevilling på 1,7 mio. kr. videreføres til 2009 til fortsat finansiering af aktiviteterne i Specialfunktionen for den etniske beskæftigelsesindsats i 2009.

Som følge af Finansministeriets indefrysning af videreførte beholdninger i 2008, har Arbejdsmarkedsstyrelsen i 2008 ikke iværksat aktiviteter for den videreførte beholdning på *underkonto 40. Udvikling af metoder, vedrørende ledige i job før 9 måneders ledighed*. Aktiviteterne vil derfor først blive iværksat i 2009 og 2010. Hele den videreførte beholdning på 10,0 mio. kr. videreføres således til 2009.

Af *underkonto 50. Et markant løft i læse-, skrive- og regneindsatsen for voksne* finansieres et forsøg med screening af læse-/stavfærdighederne hos kortuddannede ledige. Forsøget er gennemført af 18 jobcentre i perioden 1. august 2007 til 31. december 2008. Dog kan der forventes en række afløbsaktiviteter i 2009 i form af kursusaktiviteter for de ledige, der har deltaget i forsøget. Regnskabsmæssigt afsluttes forsøget derfor først medio 2009.

Bevillingen i 2008 var på 5,0 mio. kr. Heraf er 3,0 mio. kr. udmeldt som tilskud til de deltagende jobcentre, mens ca. 0,1 mio. kr. er anvendt til evaluering af forsøget. De samlede forsøgsudgifter udgjorde således 3,1 mio. kr. i 2008, svarende til et mindreforbrug på 1,9 mio. kr. i forhold til årets bevilling.

En akkumuleret beholdning på i alt 3,3 mio. kr. videreføres til 2009. Heraf forventes ca. 0,3 mio. kr. anvendt til den afsluttende evaluering af forsøget. Det resterende beløb videreføres til eventuelle udgifter i forbindelse afslutningen af forsøget.

Der blev i 2007 afsat en bevilling på 10,0 mio. kr. på *underkonto 60. Holdningsbearbejdning vedrørende seniorer* til iværksættelse af informations- og holdningskampagner på seniorområdet i 2007 og frem. Den bevillingsmæssige ramme for 2008 er en videreført beholdning på 9,6 mio. kr.

Beskæftigelsesministeriet har i 2008 gennemført et udbud af rammeaftaler om kommunikations- og kampagnedydelser på bl.a. seniorområdet. Formålet med udbuddet var at indgå rammeaftaler, som giver ministeriet bedre muligheder for i den kommende tid at anvende eksternt bistand til at dække ministeriets behov for kommunikations- og kampagnedydelser.

De samlede udgifter til kampagneaktiviteter udgjorde 1,8 mio. kr. i 2008. Et beløb på 7,8 mio. kr. er dermed videreført til 2009. Beløbet forventes anvendt til kampagneaktiviteter i 2009, 2010 og 2011.

Bevillingen på *underkonto 70. Informationsindsats for udenlandske virksomheder og arbejdstagere* udgjorde i 2008 5,0 mio. kr. Regnskabet for 2008 viser et forbrug på ca. 4,8 mio. kr., hvilket giver et mindreforbrug på ca. 0,2 mio. kr. i forhold til bevillingen.

Beskæftigelsesministeriet har i 2008 gennemført en ansøgningsrunde og har på den baggrund givet tilsagn om tilskud til 6 konkrete projekter.

Mindreforbruget videreføres til 2009 og forventes anvendt sammen med bevillingen for 2009.

17.48.12. Pulje til styrkelse af den virksomhedsrettede revalidering (Reservationsbev.)

Regnskabet for 2007 er netto på 165,9 mio. kr., fordelt på bruttoudgifter på 184,3 mio. kr. og indtægter på 18,4 mio. kr. Regnskabet udviser dermed et mindreforbrug på 8,9 mio. kr. i forhold til nettobevillingen for 2008 på 174,8 mio. kr.

Mindreforbruget skyldes højere tilbagebetalinger fra kommunerne vedr. mindreforbrug i regnskabsåret 2007 end budgetteret. Mindreforbruget i kommunerne er dels forårsaget af at 2007 var et opstartsår for de lokale beskæftigelsesråd, hvilket har medført en forskudt iværksættelse af aktiviteter, dels nye regler for videreførsler mellem finansårene, der i 2007 har nødvendiggjort tilvænning til en ændret planlægning af aktiviteten. Da mindreforbruget således er forårsaget af overgangsproblemstillinger i 2007, forventes det at blive lavere i de kommende år.

Mindreforbruget i 2008 vil blive udmeldt til kommunerne i forbindelse med tilskudsudbetalingen for 2010.

17.49.08. Tilskud til formidlingsenheder (Reservationsbev.)

Årets samlede resultat for hovedkontoen er et forbrug på 31,5 mio. kr. Dette svarer til et merforbrug på 2,2 mio. kr. i forhold til bevillingen på 29,3 mio. kr. Merforbruget er finansieret af videreførte midler fra tidligere år, jf. nedenfor.

Regnskabet for *10. Tilskud til formidlingsenheder mv.* viser et negativt forbrug på ca. 3,3 mio. kr., hvilket skyldes annulleringer af tilskud afgivet i tidligere år. En akkumuleret videreført beholdning på ca. 4,1 mio. kr. er overført til underkonto 20 i forbindelse med bevillingsafregningen for 2008, idet bevillingen til formidlingsenhederne er ophørt.

Forbruget på *underkonto 20. Særlige indsatser* udgjorde i 2008 34,7 mio. kr., hvilket svarer til et merforbrug på 5,4 mio. kr. i forhold til bevillingen på 29,3 mio. kr. Merforbruget finansieres af en videreført beholdning fra tidligere år.

Der er i 2008 igangsat et forsøg 'Alle i gang' med en intensiveret indsats for personer på kontant- og starthjælp. Desuden er der igangsat et forsøg 'Aktive hurtigere tilbage' med at hjælpe syge tilbage på arbejdsmarkedet.

En beholdning på 10,4 mio. kr. videreføres til 2009, hvoraf 4,1 mio. kr. er overført fra underkonto 10, jf. ovenstående. Det videreførte beløb forventes anvendt sammen med midler for 2009 til et større projekt om virksomhedsstrategi for de svage ledige og kompetenceudviklingsprojekter for kommunale medarbejdere, som arbejder med sygeopfølgning.

17.49.13. Støtte til handicappede (Reservationsbev.)

Det samlede regnskab for hovedkontoen viser udgifter på 9,8 mio. kr., hvilket svarer til et mindreforbrug på 12,2 mio. kr. sammenholdt med bevillingen på 22,0 mio. kr.

På underkonto *10. Støtte til handicappede* er årets resultat et mindreforbrug på ca. 11,4 mio. kr. Mindreforbruget kan tilskrives, at der for 2008 var øremærket bevilling til to konkrete initiativer. Disse to initiativer blev ikke igangsat i 2008 som planlagt, men forventes igangsat i 2009.

Ultimo 2008 udgør den akkumulerede beholdning på kontoen i alt 18,2 mio. kr., som videreføres til 2009. Af den videreførte beholdning er ca. 0,5 mio. kr. øremærket til at opfylde kontraktlige forpligtelser, som Arbejdsmarkedsstyrelsen har indgået vedr. evaluering af igangsatte projekter. Det videreførte beløb forventes endvidere anvendt til den årlige ansøgningsrunde på puljen, samt til udmøntning af de øremærkede initiativer for 2008, hhv. oplysningskampagne for at fremme døves integration (5,3 mio. kr.) og initiativer for blinde og svagsynede (7,0 mio. kr.).

I forbindelse med bevillingsafregningen for 2008 er en beholdning på ca. 0,9 mio. kr. overført fra underkonto 40, jf. nedenfor.

Der er på finansloven for 2008 hjemmel til at overføre op til 3 pct. af bevillingen til administration af ordningen i Arbejdsmarkedsstyrelsen. Styrelsen har i 2008 overført et administrationsbidrag på 0,3 mio. kr., heraf 0,2 mio. kr. i lønsum, til styrelsens driftsbevilling.

På *underkonto 40. Personlig assistance til personer med psykisk handicap* har Arbejdsmarkedsstyrelsen i 2008 annulleret et uforbrugt resttilskud på ca. 0,9 mio. kr. i forbindelse med afslutningen af et forsøgsprojekt. Beløbet er overført til underkonto 10 i forbindelse med bevillingsafregningen for 2008. Kontoen er herefter afsluttet.

17.49.15. Arbejdsmarkedstiltag for handicappede (Reservationsbev.)

Det samlede regnskab for hovedkontoen viser et forbrug på 28,3 mio. kr., svarende til et mindreforbrug på 2,0 mio. kr. i forhold til bevillingen på i alt 30,3 mio. kr. På hovedkontoen videreføres en akkumuleret beholdning på i alt ca. 2,2 mio. kr. til 2009.

På *underkonto 40. Beskæftigelsesindsats for sindslidende* er bevillingen i 2008 udmeldt som tilskud til Jobbanken. Endvidere har Arbejdsmarkedsstyrelsen i 2008 annulleret et uforbrugt tilskud på ca. 52.000 kr. vedr. 2007, hvorefter en akkumuleret beholdning på ca. 0,2 mio. kr. videreføres til fortsættelse af projektet i 2009.

På *underkonto 60. Vidensnetværk* har Arbejdsmarkedsstyrelsen udmeldt et tilskud på 6,0 mio. kr. til Danske Handicaporganisationer. Der er i 2008 tilbagebetalt et uforbrugt tilskud på ca. 1,8 mio. kr. vedr. 2007. Projektets mindreforbrug i 2007 kan tilskrives, at projektets opstartsfasen tog længere tid end oprindeligt budgetteret, og projektets aktiviteter blev som følge heraf forrykket.

Beløbet videreføres til fortsættelse af projektet i 2009 og 2010.

17.49.16. Initiativer for personer med psykiske lidelser (Reservationsbev.)

Regnskabet for 2008 viser et forbrug på ca. 4,2 mio. kr., hvilket giver et mindreforbrug på ca. 1,7 mio. kr. i forhold til bevillingen på 5,9 mio. kr.

Arbejdsmarkedsstyrelsen har i 2008 afholdt en ansøgningsrunde på puljen. På baggrund heraf har styrelsen givet tilsagn om tilskud til 2 konkrete projekter.

Mindreforbruget i 2008 skyldes primært, at styrelsen var indstillet på at give tilsagn om tilskud til et tredje projekt ved ansøgningsrunden. Dette projekt opnåede imidlertid også støtte fra Forebyggelsesfonden, hvorfor Arbejdsmarkedsstyrelsen ikke ydede støtte til projektet.

Den uforbrugte bevilling videreføres til 2009 og forventes udmeldt ved en samlet årlig ansøgningsrunde sammen med bevillingen for 2009.

Der er på finansloven for 2008 hjemmel til at overføre op til 3 pct. af bevillingen til administration af ordningen i Arbejdsmarkedsstyrelsen. Styrelsen har i 2008 overført et administrationsbidrag på 0,1 mio. kr. i lønsum til styrelsens driftsbevilling.

17.49.21. Forsøgsordninger på beskæftigelsesområdet (Reservationsbev.)

Der var ikke bevilling på kontoen i 2008. Dispositions mulighederne bestod af en videreført beholdning på ca. 8,3 mio. kr. fra tidligere år.

Regnskabet for 2008 viser et negativt forbrug på ca. 0,4 mio. kr. på underkonto 50. Opfølgning på førtidspensionsreform. Dette skyldes, at der i forbindelse med årsafslutningen for 2007 blev hensat et for stort beløb til fakturaer vedr. 2007, som endnu ikke var modtaget. Denne hensættelse er derfor tilbageført i regnskabet for 2008.

Der er ikke iværksat nye aktiviteter i 2008, da Arbejdsmarkedsstyrelsens udmøntning af puljen afventede udfaldet af de politiske forhandlinger på sygefraværsområdet.

Ultimo 2008 er der på kontoen en uforbrugt bevilling på ca. 8,8 mio. kr., som videreføres til 2009. Heraf er det dog i forbindelse med satspuljeaftalen for 2009 aftalt, at en udisponeret bevilling på 3,0 mio. kr. omprioriteres i 2009 med henblik på at finansiere andre aktiviteter på Beskæftigelsesministeriets område.

Den resterende videreførte beholdning på ca. 5,8 mio. kr. forventes anvendt til initiativer, der understøtter handlingsplanen for sygefravær med henblik på at reducere tilgangen til førtidspension og derved sikre, at sygemeldte ikke mister tilknytningen til arbejdsmarkedet.

17.49.22. Førtidspensionisters tilknytning til arbejdsmarkedet (*Reservationsbev.*)

I 2008 bestod dispositionsmulighederne på kontoen af en videreført beholdning på knap 5,7 mio. kr. fra tidligere år.

Arbejdsmarkedsstyrelsen gennemførte i slutningen af 2007 en ansøgningsrunde, og på baggrund heraf har styrelsen i foråret 2008 givet tilsagn om tilskud for ca. 5,5 mio. kr. Den resterende bevilling på ca. 0,2 mio. kr. er videreført til 2009.

17.49.23. Det rummelige arbejdsmarked m.v. (*Reservationsbev.*)

Regnskabet for hovedkontoen viser et samlet forbrug på 43,3 mio. kr., hvilket svarer til et merforbrug på 4,1 mio. kr. i forhold til den samlede bevilling på 39,2 mio. kr. Merforbruget dækkes af videreførslen fra 2007, hvorefter der ved udgangen af 2008 er en samlet uforbrugt bevilling på 4,8 mio. kr., som videreføres til 2009.

På *underkonto 20. Udvikling af den sociale indsats på det rummelige arbejdsmarked* er årets resultat et forbrug på 27,3 mio. kr., svarende til et merforbrug på 2,8 mio. kr. i forhold til bevillingen på 24,5 mio. kr. i 2008. Merforbruget er disponeret af en videreført beholdning fra 2007.

Der er i 2008 igangsat aktiviteter inden for området virksomhedernes sociale engagement for ca. 4,8 mio. kr., inden for handicapområdet for ca. 8,0 mio. kr. Efter ansøgningsrunde er der imødekommet projektansøgninger for ca. 10,0 mio. kr. Der er anvendt ca. 5,0 mio. kr. til et projekt på Aalborg Universitet, som blev udvalgt som prioriteret område ved satspuljeforhandlingerne for 2008.

I forbindelse med bevillingsafregningen for 2008 er der overført ca. 1,5 mio. kr. til dækning af et merforbrug på underkonto 30. En uforbrugt bevilling på ca. 4,5 mio. kr. er således videreført til 2009.

På *underkonto 30. Det Nationale og De Regionale Netværk af virksomheder* viser regnskabet et forbrug på ca. 4,1 mio. kr., hvilket giver et merforbrug på ca. 1,5 mio. kr. i forhold til bevillingen. Merforbruget er dækket ved overførsel fra underkonto 20 i forbindelse med bevillingsafregningen for 2008.

Af bevillingen på 1,3 mio. kr. på *underkonto 70. Nye muligheder – fokus på medarbejdernes livskompetencer* har Arbejdsmarkedsstyrelsen udmeldt et tilsagn om tilskud på ca. 1,2 mio. kr. til SALA-LO. Den resterende del af bevillingen videreføres til fortsættelse af projektet i 2009.

Der er på finansloven for 2008 hjemmel til at overføre op til 3 pct. af bevillingen til administration af ordningen i Arbejdsmarkedsstyrelsen. Styrelsen har i 2008 overført et administrationsbidrag på 0,6 mio. kr., heraf 0,4 mio. kr. i lønsum, til styrelsens driftsbevilling.

17.49.25. De svageste grupper på arbejdsmarkedet (*Reservationsbev.*)

Det samlede forbrug på hovedkontoen udgjorde ca. 15,4 mio. kr. i 2008, hvilket svarer til et merforbrug på 1,4 mio. kr. i forhold til bevillingen på 14,0 mio. kr. Merforbruget er finansieret ved træk på videreførte beholdninger fra tidligere år.

Forbruget på *underkonto 10. De svageste grupper på arbejdsmarkedet* udgjorde i 2008 1,0 mio. kr. Forbruget er dels finansieret af en videreført beholdning på ca. 0,7 mio. kr. tidligere år. Dernæst er ca. 0,3 mio. kr. overført fra underkonto 20 i forbindelse med bevillingsafregningen for 2008.

På *underkonto 20. Svage grupper i kanten af arbejdsmarkedet* er årets resultat et forbrug på 14,3 mio. kr., hvilket er 0,3 mio. kr. mere end bevillingen på 14,0 mio. kr. Merforbruget er disponeret af videreførte midler fra tidligere år.

Der er i 2008 afgivet tilsagn på i alt 13,5 mio. kr. til to projekter, der blev prioriteret ved satspuljeforhandlingerne. Det drejer sig om bevilling til CABI til et ungeprojekt og til Kofoeds skole til projekt for de svageste ledige.

Der er videreført et beløb på 4,1 mio. kr. til 2009. Heraf er der reserveret midler til processtøtte og evaluering af de igangsatte projekter. De resterende midler forventes udmøntet sammen med bevillingen for 2009.

Der er på finansloven for 2008 hjemmel til at overføre op til 3 pct. af bevillingen til administration af ordningen i Arbejdsmarkedsstyrelsen. Styrelsen har i 2008 overført et administrationsbidrag på 0,1 mio. kr. i lønsum til styrelsens driftsbevilling.

17.49.26. Pulje til virksomhedernes sociale ansvar (*Reservationsbev.*)

Regnskabet for 2008 viser et forbrug på 1,1 mio. kr. til drift af en internetportal. Forbruget finansieret af videreførte midler fra 2007, idet der ikke var bevilling på kontoen i 2008.

Et beløb på 1,5 mio. kr. er videreført til 2009. Videreførslen forventes anvendt til fortsat drift af internetportalen i 2009.

17.49.34. Forsøg med nye initiativer over for personer med stor risiko for permanent passiv forsørgelse (*Reservationsbev.*)

Puljen er under afvikling, og der er ikke igangsat nye aktiviteter i 2008.

Regnskabet for 2008 viser et negativt forbrug på ca. 0,2 mio. kr. som følge af annullerede tilsagn fra tidligere år. Beløbet er bortfaldet ved bevillingsafregningen for 2008.

17.49.35. Selvaktiveringsgrupper for seniorer (*Reservationsbev.*)

Regnskabet for hovedkontoen viser et samlet forbrug på ca. 8,0 mio. kr., svarende til et mindreforbrug på ca. 1,8 mio. kr. sammenholdt med bevillingen på 9,8 mio. kr.

På *underkonto 10. Selvaktiveringsgrupper for seniorer* er årets resultat et forbrug på 6,6 mio. kr., hvilket er 0,8 mio. kr. mere end årets bevilling på 5,8 mio. kr. Merforbruget er finansieret af en videreført beholdning fra tidligere år.

Der videreføres et akkumuleret overskud på 1,5 mio. kr. til 2009. Beløbet forventes anvendt sammen med bevillingen til seniornetværkene i 2009.

På *underkonto 20. Integration af ledige seniorer* udviser regnskabet et forbrug på 1,4 mio. kr., hvilket er 2,6 mio. kr. mindre end bevillingen i 2008.

Mindreforbruget skyldes primært, at forbruget på seniorkonsulentordningen har været mindre end forudsat.

Der videreføres en akkumuleret uforbrugt bevilling på ca. 7,1 mio. kr. til 2009.

Beløbet forventes anvendt til at videreføre seniorkonsulentordningen foreløbig til udgangen af maj måned 2009 og evt. yderligere udgifter herefter. Desuden forventes gennemført et projekt om videreudvikling af seniorpraksis.dk, drift af seniorpraksis.dk og gennemførelse af projekter og initiativer om seniorpraksis.

Der er på finansloven for 2008 hjemmel til at overføre op til 3 pct. af bevillingen til administration af ordningen i Arbejdsmarkedsstyrelsen. Styrelsen har i 2008 overført et administrationsbidrag på 0,3 mio. kr., heraf 0,2 mio. kr. i lønsum, til styrelsens driftsbevilling.

5.5 Bevilling og regnskab 2008 - udgiftsbaserede bevillinger i Arbejdsmarkedsstyrelsen										Tilsagn	2009	
A	B	C	D=B+C	E=A+B+C	F	G=D-F	H=E-F	I	J= kto. 77.95	K=H-I	L	
kr.	Videreførelse primo	FL2008	TB	Årets bevilling	Disponibel ramme i alt	Regnskab	Årets Resultat	Akkumuleret Overskud	Bevillingsafregning	Hensættelser ultimo 2008	Videreførelse primo	FL Bevilling
17.44.11. Jobkonsulenter (Reservationsbevilling)												
Udgift	800.000	76.900.000	0	76.900.000	77.700.000	76.079.730	820.270	1.620.270	30.399.474	0	32.019.744	80.900.000
Indtægt	0	0	0	0	0	30.399.474	-30.399.474	-30.399.474	30.399.474	0	0	0
10. Jobkonsulenter												
Udgift	800.000	76.900.000	0	76.900.000	77.700.000	76.079.730	820.270	1.620.270	30.399.474	0	32.019.744	80.900.000
Indtægt	0	0	0	0	0	30.399.474	-30.399.474	-30.399.474	30.399.474	0	0	0
17.46.21. Refusion af driftsudgifter ved aktivering af ikke-forsikrede ledige m.v. (Lovbunden)												
Udgift		1.274.100.000	0	1.274.100.000		1.408.719.797	-134.619.797					1.327.900.000
10. Refusion af driftsudgifter v. aktivering af kontanthjælpsmodtagere												
Udgift		1.067.500.000	0	1.067.500.000		1.239.109.719	-171.609.719					1.166.200.000
20. Refusion af driftsudgifter v. aktivering af revalidender m.v.												
Udgift		144.400.000	0	144.400.000		93.881.212	50.518.788					93.900.000
30. Refusion af udgifter til tilbud til personer i fleksjob, skånejob, ledighedsydelse og handicappede												
Udgift		42.400.000	0	42.400.000		77.509.505	-35.109.505					67.300.000
40. Refusion af boligtilskud til revalidender og forrevalidender												
Udgift		19.800.000	0	19.800.000		-1.780.639	21.580.639					500.000
17.46.22. Refusion af driftsudgifter ved aktivering af modtagere af sygedagpenge (Lovbunden)												
Udgift												18.800.000
10. Refusion af driftsudgifter ved aktivering af modtagere af sygedagpenge												
Udgift												16.900.000
20. Refusion af driftsudgifter ved aktivering af modtagere af ledighedsydelse												
Udgift												1.900.000

Note: Hovedkontoen er ny i 2009

17.46.28. Mentorordning (Lovbunden)

Udgift												25.100.000
--------	--	--	--	--	--	--	--	--	--	--	--	------------

10. Mentorordning for personer i aktivering m.fl.

Udgift												25.100.000
--------	--	--	--	--	--	--	--	--	--	--	--	------------

Note: Hovedkontoen er ny i 2009

17.46.29. Driftsudgifter ved Ny chance for alle (Reservationsbev.)

Udgift	0	141.200.000	0	141.200.000	141.200.000	133.479.014	7.720.986	7.720.986	0	0	7.720.986	-3.500.000
--------	---	-------------	---	-------------	-------------	-------------	-----------	-----------	---	---	-----------	------------

10. Drift

Udgift	0	41.100.000	0	41.100.000	41.100.000	33.377.900	7.722.100	7.722.100	-1.114	0	7.720.986	-3.500.000
--------	---	------------	---	------------	------------	------------	-----------	-----------	--------	---	-----------	------------

20. Aktivering

Udgift	0	100.100.000	0	100.100.000	100.100.000	100.101.114	-1.114	-1.114	1.114	0	0	0
--------	---	-------------	---	-------------	-------------	-------------	--------	--------	-------	---	---	---

17.46.41. Refusion af kontanthjælp under vejledning, opkvalificering og virksomhedspraktik (Lovbunden)

Udgift		2.224.600.000	0	2.224.600.000		2.233.727.179	-9.127.179					2.495.000.000
--------	--	---------------	---	---------------	--	---------------	------------	--	--	--	--	---------------

10. Kontanthjælp under vejledning, opkvalificering og virksomhedspraktik

Udgift		2.224.600.000	0	2.224.600.000		2.233.727.179	-9.127.179					2.495.000.000
--------	--	---------------	---	---------------	--	---------------	------------	--	--	--	--	---------------

17.46.58. Seniorjob for personer over 55 år (Lovbunden)

Udgift		34.800.000	0	34.800.000		679.000	34.121.000					6.000.000
--------	--	------------	---	------------	--	---------	------------	--	--	--	--	-----------

10. Seniorjob for personer over 55 år

Udgift		34.800.000	0	34.800.000		679.000	34.121.000					6.000.000
--------	--	------------	---	------------	--	---------	------------	--	--	--	--	-----------

17.46.61. Refusion af løntilskud til ikke-forsikrede ledige (Lovbunden)

Udgift		5.354.400.000	0	5.354.400.000		5.071.756.521	282.643.479					5.631.000.000
--------	--	---------------	---	---------------	--	---------------	-------------	--	--	--	--	---------------

10. Løntilskud til kontanthjælpsmodtagere

Udgift	136.400.000	0	136.400.000	95.735.095	40.664.905			99.200.000
--------	-------------	---	-------------	------------	------------	--	--	------------

20. Fleksjob 100 procent refusion

Udgift	0	0	0	-135.440	135.440			0
--------	---	---	---	----------	---------	--	--	---

30. Fleksjob 65 procent refusion

Udgift	4.713.500.000	0	4.713.500.000	4.889.919.924	-176.419.924			5.434.500.000
--------	---------------	---	---------------	---------------	--------------	--	--	---------------

40. Skånejob

Udgift	64.200.000	0	64.200.000	77.558.616	-13.358.616			83.500.000
--------	------------	---	------------	------------	-------------	--	--	------------

50. Hjælp til selvstændig virksomhed

Udgift	800.000	0	800.000	-1.108.645	1.908.645			200.000
--------	---------	---	---------	------------	-----------	--	--	---------

60. Løntilskud til personer med handicap

Udgift	9.000.000	0	9.000.000	6.827.527	2.172.473			6.400.000
--------	-----------	---	-----------	-----------	-----------	--	--	-----------

70. Løntilskud for kontant- og starthjælpsmodtagere med længerevarende ledighed

Udgift	423.100.000	0	423.100.000	2.738.444	420.361.556			6.000.000
--------	-------------	---	-------------	-----------	-------------	--	--	-----------

75. Løntilskud til personer over 55 år

Udgift	7.400.000	0	7.400.000	221.000	7.179.000			1.200.000
--------	-----------	---	-----------	---------	-----------	--	--	-----------

17.46.70. Tværgående aktiviteter mellem stat, kommuner og andre aktører (Reservationsbev.)

Udgift	42.143.291	10.100.000	-100.000	10.000.000	52.143.291	12.111.186	-2.111.186	40.032.106	-3.374.107	17.818.467	36.657.998	5.100.000
--------	------------	------------	----------	------------	------------	------------	------------	------------	------------	------------	------------	-----------

10. Samarbejdsaktiviteter

Udgift	0	0	0	0	0	-552.822	552.822	552.822	-552.822	0	0	0
--------	---	---	---	---	---	----------	---------	---------	----------	---	---	---

20. Kompetenceudvikling

Udgift	16.235.111	0	0	0	16.235.111	2.451.818	-2.451.818	13.783.293	0	0	13.783.293	0
--------	------------	---	---	---	------------	-----------	------------	------------	---	---	------------	---

30. Videnscentre for kompetenceafklaring af flygtninge og indvandrere

Udgift	5.000.000	0	0	0	5.000.000	478.715	-478.715	4.521.285	-2.821.285	2.342.114	1.700.000	0
--------	-----------	---	---	---	-----------	---------	----------	-----------	------------	-----------	-----------	---

40. Udvikling af metoder, vedrørende ledige i job før 9 måneders ledighed

Udgift	10.000.000	0	0	0	10.000.000	0	0	10.000.000	0	0	10.000.000	0
--------	------------	---	---	---	------------	---	---	------------	---	---	------------	---

50. Et markant løft i læse-, skrive og regneindsatsen for voksne

Udgift	1.337.180	5.100.000	-100.000	5.000.000	6.337.180	3.086.673	1.913.327	3.250.507	0	10.635.458	3.250.507	0
--------	-----------	-----------	----------	-----------	-----------	-----------	-----------	-----------	---	------------	-----------	---

60. Holdningsbearbejdning vedrørende seniorer

Udgift	9.571.000	0	0	0	9.571.000	1.805.907	-1.805.907	7.765.093	0	0	7.765.093	0
--------	-----------	---	---	---	-----------	-----------	------------	-----------	---	---	-----------	---

70. Informationsindsats for udenlandske virksomheder og arbejdstagere

Udgift	0	5.000.000	0	5.000.000	5.000.000	4.840.895	159.105	159.105	0	4.840.895	159.105	5.100.000
--------	---	-----------	---	-----------	-----------	-----------	---------	---------	---	-----------	---------	-----------

17.46.76. Styrket indsats for at nedbringe sygefraværet (Reservationsbev.)

Udgift												25.000.000
--------	--	--	--	--	--	--	--	--	--	--	--	------------

10. Sygefraværskampagne mv.

Udgift												12.000.000
--------	--	--	--	--	--	--	--	--	--	--	--	------------

20. Evaluering af arbejdsevne metode og af handlingsplan

Udgift												5.000.000
--------	--	--	--	--	--	--	--	--	--	--	--	-----------

30. Information om sygefravær

Udgift												8.000.000
--------	--	--	--	--	--	--	--	--	--	--	--	-----------

Note: Hovedkontoen er ny i 2009

17.48.12. Pulje til styrkelse af den virksomhedsrettede revalidering (Reservationsbev.)

Udgift	11.833.514	184.800.000	0	184.800.000	196.633.514	184.270.335	529.665	12.363.179	8.410.027	0	20.773.207	192.700.000
Indtægt	0	10.000.000	0	10.000.000	10.000.000	18.410.027	-8.410.027	-8.410.027	8.410.027	0	0	10.000.000

10. Puljebeløb til koordinationsudvalgene

Udgift	11.833.514	184.800.000	0	184.800.000	196.633.514	184.270.335	529.665	12.363.179	8.410.027	0	20.773.207	192.700.000
Indtægt	0	10.000.000	0	10.000.000	10.000.000	18.410.027	-8.410.027	-8.410.027	8.410.027	0	0	10.000.000

17.49.08. Tilskud til formidlingsenheder (Reservationsbev.)

Udgift	12.533.199	29.300.000	0	29.300.000	41.833.199	31.472.297	-2.172.297	10.360.902	0	71.085.674	10.360.902	30.300.000
--------	------------	------------	---	------------	------------	------------	------------	------------	---	------------	------------	------------

10. Tilskud til formidlingsenheder

Udgift	798.299	0	0	0	798.299	-3.257.905	3.257.905	4.056.204	-4.056.204	31.119.948	0	0
--------	---------	---	---	---	---------	------------	-----------	-----------	------------	------------	---	---

20. Særlige indsatser

Udgift	11.734.900	29.300.000	0	29.300.000	41.034.900	34.730.202	-5.430.202	6.304.698	4.056.204	39.965.726	10.360.902	30.300.000
--------	------------	------------	---	------------	------------	------------	------------	-----------	-----------	------------	------------	------------

17.49.09. Center for Aktiv Beskæftigelsesindsats (Reservationsbev.)

Udgift	0	17.700.000	0	17.700.000	17.700.000	17.700.000	0	0	0	0	0	18.300.000
--------	---	------------	---	------------	------------	------------	---	---	---	---	---	------------

10. Center for Aktiv Beskæftigelsesindsats

Udgift	0	17.700.000	0	17.700.000	17.700.000	17.700.000	0	0	0	0	0	18.300.000
--------	---	------------	---	------------	------------	------------	---	---	---	---	---	------------

17.49.11. Tilbagevenden til arbejde (tekstanm. 115) (Reservationsbev.)

Udgift												40.000.000
--------	--	--	--	--	--	--	--	--	--	--	--	------------

10. Tilbagevenden til arbejde

Udgift												40.000.000
--------	--	--	--	--	--	--	--	--	--	--	--	------------

Note: Hovedkontoen er ny i 2009

17.49.13. Støtte til handicappede (Reservationsbev.)

Udgift	5.998.294	26.300.000	4.300.000	22.000.000	27.998.294	9.769.869	12.230.131	18.228.425	0	31.829.373	18.228.425	46.000.000
--------	-----------	------------	-----------	------------	------------	-----------	------------	------------	---	------------	------------	------------

10. Støtte til handicappede

Udgift	5.998.294	26.300.000	4.300.000	22.000.000	27.998.294	10.639.699	11.360.301	17.358.595	869.830	31.829.373	18.228.425	46.000.000
--------	-----------	------------	-----------	------------	------------	------------	------------	------------	---------	------------	------------	------------

40. Personlig assistance til personer med psykisk handicap

Udgift	0	0	0	0	0	-869.830	869.830	869.830	-869.830	0	0	0
--------	---	---	---	---	---	----------	---------	---------	----------	---	---	---

17.49.14. Styrket indsats for personer med et handicap (Reservationsbev.)

Udgift	7.479.651	18.100.000	-100.000	18.000.000	25.479.651	18.148.491	-148.491	7.331.161	0	44.556.273	7.331.161	13.000.000
--------	-----------	------------	----------	------------	------------	------------	----------	-----------	---	------------	-----------	------------

10. Styrket indsats for personer med et handicap

Udgift	7.479.651	18.100.000	-100.000	18.000.000	25.479.651	18.148.491	-148.491	7.331.161	0	44.556.273	7.331.161	0
--------	-----------	------------	----------	------------	------------	------------	----------	-----------	---	------------	-----------	---

20. Handicapstrategi

Udgift												13.000.000
--------	--	--	--	--	--	--	--	--	--	--	--	------------

Note: Kontoen er ny i 2009

17.49.15. Arbejdsmarkedstiltag for handicappede (Reservationsbev.)

Udgift	159.765	26.300.000	4.000.000	30.300.000	30.459.765	28.283.268	2.016.732	2.176.497	0	3.520.143	2.176.497	39.400.000
--------	---------	------------	-----------	------------	------------	------------	-----------	-----------	---	-----------	-----------	------------

10. Arbejdsmarkedstiltag for døve og hørehæmmede

Udgift	0	9.700.000	0	9.700.000	9.700.000	9.700.000	0	0	0	0	0	10.000.000
--------	---	-----------	---	-----------	-----------	-----------	---	---	---	---	---	------------

20. Handicappede i arbejde

Udgift	37.007	2.300.000	0	2.300.000	2.337.007	2.300.000	0	37.007	0	0	37.007	4.500.000
--------	--------	-----------	---	-----------	-----------	-----------	---	--------	---	---	--------	-----------

25. Flexicurity - for personer med funktionsnedsættelse

Udgift	22.758	2.000.000	0	2.000.000	2.022.758	1.999.362	638	23.396	0	784.212	23.396	2.200.000
--------	--------	-----------	---	-----------	-----------	-----------	-----	--------	---	---------	--------	-----------

30. Integration af udviklingshæmmede

Udgift	0	1.500.000	0	1.500.000	1.500.000	1.457.500	42.500	42.500	0	342.836	42.500	1.500.000
--------	---	-----------	---	-----------	-----------	-----------	--------	--------	---	---------	--------	-----------

35. Projektvirksomhed for personer med funktionsnedsættelse

Udgift	0	3.000.000	0	3.000.000	3.000.000	3.000.000	0	0	0	1.769.706	0	3.100.000
--------	---	-----------	---	-----------	-----------	-----------	---	---	---	-----------	---	-----------

40. Beskæftigelsesindsats for sindslidende

Udgift	100.000	1.400.000	0	1.400.000	1.500.000	1.347.671	52.329	152.329	0	466.094	152.329	3.700.000
--------	---------	-----------	---	-----------	-----------	-----------	--------	---------	---	---------	---------	-----------

45. Handicapdrættens Videnscenter

Udgift												4.700.000
--------	--	--	--	--	--	--	--	--	--	--	--	-----------

Note: Kontoen er ny i 2009

50. Projektvirksomhed for handicappede personer

Udgift	0	3.200.000	0	3.200.000	3.200.000	3.200.000	0	0	0	827.000	0	3.300.000
--------	---	-----------	---	-----------	-----------	-----------	---	---	---	---------	---	-----------

60. Vidensnetværk

Udgift	0	2.100.000	4.000.000	6.100.000	6.100.000	4.178.735	1.921.265	1.921.265	0	0	1.921.265	6.400.000
--------	---	-----------	-----------	-----------	-----------	-----------	-----------	-----------	---	---	-----------	-----------

70. Udredning af tolkeområdet

Udgift	0	1.100.000	0	1.100.000	1.100.000	1.100.000	0	0	0	1.100.000	0	0
--------	---	-----------	---	-----------	-----------	-----------	---	---	---	-----------	---	---

17.49.16. Initiativer for personer med psykiske lidelser (Reservationsbev.)

Udgift	0	6.000.000	-100.000	5.900.000	5.900.000	4.243.083	1.656.917	1.656.917	0	4.243.083	1.656.917	6.100.000
--------	---	-----------	----------	-----------	-----------	-----------	-----------	-----------	---	-----------	-----------	-----------

10. Initiativer for personer med psykiske lidelser

Udgift	0	6.000.000	-100.000	5.900.000	5.900.000	4.243.083	1.656.917	1.656.917	0	4.243.083	1.656.917	6.100.000
--------	---	-----------	----------	-----------	-----------	-----------	-----------	-----------	---	-----------	-----------	-----------

17.49.21. Forsøgsordning på beskæftigelsesområdet (Reservationsbev.)

Udgift	8.329.053	0	0	0	8.329.053	-439.500	439.500	8.768.553	0	1.886.343	8.768.553	-3.000.000
--------	-----------	---	---	---	-----------	----------	---------	-----------	---	-----------	-----------	------------

45. Reduceret stressrelateret sygefravær

Udgift	460	0	0	0	460	0	0	460	0	1.886.343	460	0
--------	-----	---	---	---	-----	---	---	-----	---	-----------	-----	---

50. Opfølgning på førtidspensionsreform

Udgift	8.328.593	0	0	0	8.328.593	-439.500	439.500	8.768.093	0	0	8.768.093	-3.000.000
--------	-----------	---	---	---	-----------	----------	---------	-----------	---	---	-----------	------------

17.49.22. Førtidspensionisternes tilknytning til arbejdsmarkedet (Reservationsbev.)

Udgift	5.680.720	0	0	0	5.680.720	5.452.602	-5.452.602	228.118	0	5.575.000	228.118	0
--------	-----------	---	---	---	-----------	-----------	------------	---------	---	-----------	---------	---

10. Førtidspensionisternes tilknytning til arbejdsmarkedet

Udgift	5.680.720	0	0	0	5.680.720	5.452.602	-5.452.602	228.118	0	5.575.000	228.118	0
--------	-----------	---	---	---	-----------	-----------	------------	---------	---	-----------	---------	---

17.49.23. Det rummelige arbejdsmarked m.v. (Reservationsbev.)

Udgift	8.878.437	41.200.000	2.000.000	39.200.000	48.078.437	43.295.143	-4.095.143	4.783.294	0	72.020.307	4.783.294	38.500.000
--------	-----------	------------	-----------	------------	------------	------------	------------	-----------	---	------------	-----------	------------

20. Udvikling af den sociale indsats på det rummelige arbejdsmarked

Udgift	8.727.237	25.900.000	1.400.000	24.500.000	33.227.237	27.283.863	-2.783.863	5.943.373	-1.487.512	59.587.051	4.455.861	22.300.000
--------	-----------	------------	-----------	------------	------------	------------	------------	-----------	------------	------------	-----------	------------

30. Det Nationale og De Regionale Netværk af virksomheder

Udgift	0	3.200.000	-600.000	2.600.000	2.600.000	4.087.512	-1.487.512	-1.487.512	1.487.512	2.273.166	0	3.300.000
--------	---	-----------	----------	-----------	-----------	-----------	------------	------------	-----------	-----------	---	-----------

40. Initiativer for kriminalitetstruede unge

Udgift	100.000	5.200.000	0	5.200.000	5.300.000	5.197.647	2.353	102.353	0	4.278.219	102.353	5.300.000
--------	---------	-----------	---	-----------	-----------	-----------	-------	---------	---	-----------	---------	-----------

50. Indsats på kanten

Udgift	0	4.100.000	0	4.100.000	4.100.000	4.000.000	100.000	100.000	0	4.497.141	100.000	5.900.000
--------	---	-----------	---	-----------	-----------	-----------	---------	---------	---	-----------	---------	-----------

60. Projekt i Landsforeningen af fleks- og skånejobbere

Udgift	51.200	1.500.000	0	1.500.000	1.551.200	1.500.000	0	51.200	0	525.428	51.200	1.200.000
--------	--------	-----------	---	-----------	-----------	-----------	---	--------	---	---------	--------	-----------

70. Ny muligheder - fokus på medarbejdernes livskompetencer

Udgift	0	1.300.000	0	1.300.000	1.300.000	1.226.120	73.880	73.880	0	859.302	73.880	500.000
--------	---	-----------	---	-----------	-----------	-----------	--------	--------	---	---------	--------	---------

17.49.25. De svageste grupper på arbejdsmarkedet (Reservationsbev.)

Udgift	5.502.577	14.100.000	-100.000	14.000.000	19.502.577	15.353.814	-1.353.814	4.148.762	0	46.348.423	4.148.762	25.000.000
--------	-----------	------------	----------	------------	------------	------------	------------	-----------	---	------------	-----------	------------

10. De svageste grupper på arbejdsmarkedet

Udgift	756.922	0	0	0	756.922	1.009.553	-1.009.553	-252.631	252.631	4.016.034	0	0
--------	---------	---	---	---	---------	-----------	------------	----------	---------	-----------	---	---

20. Svage grupper i kanten af arbejdsmarkedet

Udgift	4.745.655	14.100.000	-100.000	14.000.000	18.745.655	14.344.261	-344.261	4.401.394	-252.631	42.332.389	4.148.762	25.000.000
--------	-----------	------------	----------	------------	------------	------------	----------	-----------	----------	------------	-----------	------------

17.49.26. Puljer til virksomheders sociale ansvar (Reservationsbev.)

Udgift	2.560.353	0	0	0	2.560.353	1.062.632	-1.062.632	1.497.721	0	0	1.497.721	0
--------	-----------	---	---	---	-----------	-----------	------------	-----------	---	---	-----------	---

10. Puljer til virksomheders sociale ansvar

Udgift	2.560.353	0	0	0	2.560.353	1.062.632	-1.062.632	1.497.721	0	0	1.497.721	0
--------	-----------	---	---	---	-----------	-----------	------------	-----------	---	---	-----------	---

17.49.34. Forsøg med nye initiativer overfor personer med stor risiko for permanent passiv forsørgelse (Reservationsbev.)

Udgift	0	0	0	0	0	-241.862	241.862	241.862	-241.862	1.584.427	0	0
--------	---	---	---	---	---	----------	---------	---------	----------	-----------	---	---

10. Personer med stor risiko for permanent passiv forsørgelse

Udgift	0	0	0	0	0	-241.862	241.862	241.862	-241.862	1.584.427	0	0
--------	---	---	---	---	---	----------	---------	---------	----------	-----------	---	---

17.49.35. Selvaktiveringsgrupper for seniorer (Reservationsbev.)

Udgift	6.727.004	10.100.000	-300.000	9.800.000	16.527.004	7.987.448	1.812.552	8.539.555	0	6.804.106	8.539.555	4.000.000
--------	-----------	------------	----------	-----------	------------	-----------	-----------	-----------	---	-----------	-----------	-----------

10. Selvaktiveringsgrupper for seniorer

Udgift	2.302.237	6.000.000	-200.000	5.800.000	8.102.237	6.620.950	-820.950	1.481.287	0	4.196.185	1.481.287	4.000.000
--------	-----------	-----------	----------	-----------	-----------	-----------	----------	-----------	---	-----------	-----------	-----------

20. Integration af ledige seniorer

Udgift	4.424.767	4.100.000	-100.000	4.000.000	8.424.767	1.366.499	2.633.501	7.058.268	0	2.607.921	7.058.268	0
--------	-----------	-----------	----------	-----------	-----------	-----------	-----------	-----------	---	-----------	-----------	---

Note: Op til 3 % af bevillingen kan overføres til ARBEJDSMARKEDSSTYRELSEN til varetagelse af administrationen af følgende ordninger: 17.49.13, 17.49.14, 17.49.16, 17.49.23, 17.49.25 og 17.49.35

Udestående tilsagn

Hovedkonto	Primo be- holdning	Tilgang i året	Afgang i året	Ultimo be- holdning
17.46.70. Tværgående aktiviteter mellem stat, kommuner og andre aktører	15.972.562	6.519.610	4.673.725	17.818.467
17.49.08. Tilskud til formidlingsenheder	72.891.043	27.679.983	29.485.352	71.085.674
17.49.13. Støtte til handicappede	33.047.371	9.669.869	10.887.867	31.829.373
17.49.14. Styrket indsats for personer med et handicap	40.763.815	13.036.116	9.243.658	44.556.273
17.49.15. Arbejdsmarkedstiltag for handicappede	3.395.714	8.904.533	7.010.398	5.289.849
17.49.16. Initiativer for personer med psykiske lidelser	0	4.243.083	0	4.243.083
17.49.21. Forsøgsordninger på beskæftigelsesområdet	5.999.540	0	4.113.197	1.886.343
17.49.22. Førtidspensionisters tilknytning til arbejdsmarkedet	1.730.000	5.452.602	1.607.602	5.575.000
17.49.23. Det rummelige arbejdsmarked mv.	85.895.450	39.513.778	53.388.921	72.020.307
17.49.25. De svageste grupper på arbejdsmarkedet	44.352.999	13.973.687	11.978.263	46.348.423
17.49.34. Forsøg med nye initiativer overfor personer med stor risiko for permanent passiv forsørgelse	4.783.618	-241.862	2.957.330	1.584.427
17.49.35. Selvaktiveringsgrupper for seniorer	10.716.244	5.606.841	9.518.979	6.804.106
I alt	319.548.356	134.358.239	144.865.290	309.041.325

5.6 Nøgletal – Arbejdsmarkedstyrelsen

Nøgletal	2006	2007	2008	Kommentar
1. Negativ udsvingsrate	23,1	6,0	3,2	
2. Akk. Overskudsgrad	40,1	10,5	11,7	
3. Udnyttelsesgrad af låneramme	110,0	80,6	16,1	
4. Overskudsgrad	-7,4	-23,0	0,0	
5. Bevillingsandel	98,5	103,8	98,6	
6. Ekstraordinære poster				
6a. Ekstraordinære poster - omkostninger	0,0	0,0	2,1	
6b. Ekstraordinære poster - indtægter	0,0	0,0	0,0	
7. Tab på debitorer	0,0	0,0	0,0	
8. Kapitalandel	0,1	0,3	0,5	
9. Nedskrivningsratio	0,0	0,0	0,0	
10. Afskrivningsrate	79,9	74,6	82,9	
11. Opretholdelsesgrad	400	300	0,0	
12. Gns. Årsværkspris i kr.	499.914	520.150	510.612	
13. Soliditetsgrad	63,2	23,1	31,9	
14. Reservationsflow	0,0	210	89,3	
15. Reservationsandel	0,0	9,3	1,7	
16. Akk. Reservationsandel	12,2	4,4	1,9	

5.5 Nøgletal – Tværgående IT-understøtning

Nøgletal	2006*	2007**	2008	Kommentar
1. Negativ udsvingsrate		-0,2	3,5	
2. Akk. Overskudsgrad		-0,2	5,8	
3. Udnyttelsesgrad af låneramme		36,6	44,3	
4. Overskudsgrad		-0,2	5,6	
5. Bevillingsandel		100,0	100,0	
6. Ekstraordinære poster		0,0	0,0	
7. Tab på debitorer		0,0	0,0	
8. Kapitalandel		50,3	44,3	
9. Nedskrivningsratio		0,4	0,4	
10. Afskrivningsrate		83,7	88,0	
11. Opretholdelsesgrad		24,7	40,8	
12. Gns. Årsværkspris i tkr.				
13. Soliditetsgrad		1,0	5,1	
14. Reservationsflow		71,2	0,0	
15. Reservationsandel		6,7	0,0	
16. Akk. Reservationsandel		9,4	3,0	

* 2007 var det første år, hvor IT-udviklingspuljen aflagde et omkostningsbaseret regnskab. Regnskabstal fra 2006 er ikke direkte sammenlignelige, da hovedkonto § 17.46.73 indtil primo 2007 var en reservationsbevilling og regnskabet derfor var udgiftsbaseret. På den baggrund er det valgt ikke at præsentere regnskabstal for 2006.

** Der henvises til tabel 14: Balancen

5.6 Årets resultatopfyldelse

I følgende tabel gives en oversigt over AMS' resultatopfyldelse for 2008

Tabel 32: Årets resultatopfyldelse

Mål	Resultatkrav	Opnåede resultater	Grad af målopfyldelse	Vægt
En høj prioritering for at øge udbuddet af arbejdskraft gennem en aktiv beskæftigelsesindsats.	1 Jobcentrene skal sikre, at antallet af ledige med mere end tre måneders sammenhængende ledighed bliver nedbragt med 25 pct. fra 2007 til 2008, svarende til 32.800 ledige i december 2008	Arbejdskraftreserven samlet set er faldet fra 41.201 ledige i december 2007 til 33.599 ledige i december 2008, hvilket svarer til et fald på 7.602 eller knap 18 pct.	Resultatkravet er delvist opfyldt	200
Jobcentrene skal sikre opfyldelsen af de lediges krav til minimumskontakt og aktivering.	2 For de forsikrede ledige skal rettidigheden for afholdelse af CV-samtaler, 3 måneders kontakt, første aktiveringstilbud og gentaget aktiveringstilbud være på 90 %. For ikke forsikrede ledige skal rettidigheden for 3 måneders kontakt, første aktiveringstilbud og gentaget aktiveringstilbud være forbedret i 90 % af jobcentrene	Kravet vedrørende de forsikrede ledige er opdelt i 4 undermål: CV-samtaler, 3 måneders kontakt, Første kontakt og gentaget tilbud. I tre af kravene er der tale om en overopfyldelse. Det sidste krav, første aktiveringstilbud, mangler 1 procentpoint i at være opfyldt. På den baggrund vurderes kravet som opfyldt. For ikke forsikrede ledige viser opgørelsen, at rettidigheden for afholdelse af jobsamtaler, første aktiveringstilbud og afgivelse af gentagne tilbud ligger over målene i 2007 for de arbejdsmarkedsparate.	Resultatkravet er opfyldt	200
Styrket indsats for at få unge kontanthjælps-, introduktionsydelses- og dagpengemodtagere i arbejde eller i uddannelse	3 Antallet af unge kontanthjælps-, startshjælps-, introduktionsydelses- og dagpengemodtagere under 30 år nedbringes med 22 pct. fra 2007 til 2008, svarende til 33.300 ledige i december 2008	Resultaterne af opgørelsen for december 2008 viser, at antallet af kontanthjælps-, startshjælps-, introduktionsydelses- og dagpengemodtagere under 30 år er steget fra 37.774 personer i december 2007 til 44.420 personer i december 2008, hvilket svarer til en stigning på i alt 6.646 personer eller 18 pct.	Resultatkravet er ikke opfyldt	200
Styrket indsats for at afkorte korttidsledigheden ved at give forsikre-	4 Styrelsen skal sikre, at der udarbejdes statusrapporter	Der er udarbejdet statusrapporter, som viser resultaterne af projektet. Rap-	Resultatkravet er	50

<p>de nyledige en tidlig og prisbillig indsats tidligt i ledighedsforløbet i et randomiseret, kontrolleret forsøg. Projekt ”Hurtigt i gang 2” består af 4 delforsøg, der planlægges og styres i samarbejde med beskæftigelsesregionerne</p>	<p>af effekterne af de 4 forsøg på kort sigt.</p> <p>Styrelsen skal sikre, at der udarbejdes en endelig evaluering af projektet og effekter på længere sigt</p>	<p>porterne har været genstand for drøftelse på en workshop i Odense den 12. juni 2008 for alle deltagende jobcentre og drøftet på besøg i udvalgte jobcentre. Derudover blev midtvejsevalueringen drøftet på møde i Aarhus den 23. oktober 2008.</p>	<p>opfyldt</p>	
<p>AMS vil i 2008 fokusere på international rekruttering i forhold til at understøtte udbuddet af arbejdskraft</p>	<p>5</p> <p>Der skal opstartes 3 nye special-enheder i landet, der skal understøtte en kvalificeret og professionel håndtering af den internationale jobformidlingsindsats.</p>	<p>Ledelse og personale til de tre nye workindenmarkcentre i København, Århus og Odense blev ansat pr. 1. september 2009.</p>	<p>Resultatkravet er opfyldt</p>	<p>50</p>
	<p>6</p> <p>Den tværministerielle task force, som forankres i AMS, skal gennemføre en analyse af barrierer og udfordringer for international rekruttering, herunder identificeret mulige forenklingspotentialer</p>	<p>I november 2008 forelå der 1) en kortlægningsrapport, der belyser regler, roller, opgaver og forløb i forbindelse international rekruttering 2) et katalog der skitserer barrierer for international rekruttering og endelige 3) en løsningskatalog, der opstiller en række forslag til forenklinger og serviceforbedringer over for udenlandske arbejdstagere, som skal medvirke til at overkomme de skitserede barrierer.</p>	<p>Resultatkravet er opfyldt</p>	<p>50</p>
<p>Styrket indsats for at give kontant- og start-hjælpsmodtagere en ny chance</p>	<p>7</p> <p>AMS skal løbende understøtte og bidrage til, at jobcentrene har særligt fokus på indsatsen overfor de kontant- og start-hjælpsmodtagere, der har gået passive i mindst et år og de mål, der er for indsatsen i forbindelse med ny chance for alle.</p> <p>25 % af gruppen af passive kontant- og start-hjælpsmodtagere skal være i gang med en uddannelse eller et job ved periodens slutning 30. juni 2008</p>	<p>På landsplan var 19,6 pct. af målgruppen i beskæftigelse eller uddannelse ved udgangen af indsatsperioden. Målet er derfor opfyldt med 78,4 pct.</p>	<p>Resultatkravet er ikke opfyldt</p>	<p>50</p>

	15 % af tiden skal gruppen i gennemsnit være i stand til at forsørge sig selv ved periodens slutning 30. juni 2008	På landsplan har personer i målgruppen været selvforsørgende, dvs. i beskæftigelse eller uddannelse, i 13,7 pct. af tiden. Målet er derfor opfyldt med 91,3 pct.		50
	I mindst 40 % af tiden skal gruppen i gennemsnit have været i aktivitet ved periodens slutning 30. juni 2008	På landsplan har personer i målgruppen været aktiveret i 25 pct. af tid, hvor de har hørt til målgruppen for NY CHANCE TIL ALLE og modtaget offentlig forsørgelse (mål 3). Målet er derfor opfyldt med 62,5 pct.		50
Med henblik på at sikre en målrettet og effektiv beskæftigelsesindsats, skal dialogen mellem jobcentrene og beskæftigelsesregionerne tage udgangspunkt i en fælles forståelse af målsætningerne med beskæftigelsesindsatsen. Der gennemføres derfor et projekt om ”resultatbaseret ledelse”, som planlægges og styres i samarbejde med beskæftigelsesregionerne	8 Styrelsen skal sikre, at der er afholdt 5 workshops vedr. resultatoversigten, samt at der udarbejdet en resultatoversigt med de vigtigste målinger. Styrelsen skal sikre, at der udarbejdes et minimumskoncept for dialogen mellem jobcentrene og beskæftigelsesregionerne. Begge krav skal være gennemført inden udgangen af 1. halvår af 2008.	AMS har afholdt 6 workshops vedrørende resultatoversigten og har på baggrund heraf udarbejdet en resultatoversigt med de vigtigste målinger. Den endelige udgave af resultatoversigten blev første gang udsendt i februar 2008 med henblik på at kunne indgå som afsæt for de forestående dialogmøder mellem Beskæftigelsesregionerne og jobcentrene i foråret 2008. Det har siden september 2008 været muligt at trække resultatoversigten på jobindsats.dk AMS har i samarbejde med beskæftigelsesregionerne udarbejdet et fælles dialogkoncept for at understøtte og styrke dialogen mellem Beskæftigelsesregionerne og jobcentrene. Dialogkonceptet forelå ultimo februar 2008 og består af en række fælles principper for dialogen.	Resultatkravet er opfyldt	50
Administrativ og teknisk understøtning af de nye jobcentre. Herunder at sikre it-understøttelse	9 Der udarbejdes en evaluering af tilrettelæggelsen af de nuværende administra-	AMS gennemførte i november 2008 en elektronisk spørgeskemaundersøgelse blandt alle statslige	Resultatkravet er opfyldt	50

<p>af de beskæftigelsespolitiske tiltag i forbindelse med kommunalreformen</p>	<p>tive og økonomistyringsmæssige procedurer og værktøjer, der blev etableret i jobcentrene i forbindelse med kommunalreformen. I evalueringen vurderes anvendeligheden af de nuværende administrative procedurer og værktøjer, hvorefter der opstilles anbefalinger om eventuel forbedring af procedurer og værktøjer, der kan lette opgavevaretagelsen i jobcentrene.</p>	<p>jobcenterchefer. På baggrund af de indkomne besvarelser samt drøftelser med driftsregionerne udarbejdede AMS et evalueringsnotat med forslag og anbefalinger til justeringer i mindre omfang, som blev udmøntet i anbefalinger til forbedringer af de eksisterende procedurer og værktøjer.</p>		
---	---	--	--	--