

Årsrapport 2009



Beskæftigelsesindsats i statslige jobcentre

Indholdsfortegnelse

1.	Beretning	3
1.1	Præsentation af beskæftigelsessystemet	3
1.2	Årets faglige resultater	4
1.3a	Årets økonomiske resultater, Beskæftigelsesindsats i statslige jobcentre	5
1.3b	Årets økonomiske resultater, Beskæftigelsesministeriets Administrationscenter	11
1.4	Opgaver og ressourcer	12
1.5	Oversigt over de hovedkonti årsrapporten aflægges for	19
1.6	Vurderinger og forventninger til 2010	20
2.	Målrapportering	21
2.1	Målrapportering 1. del: Skematisk oversigt	22
2.2	Målrapportering 2. del: Uddybende analyser og vurderinger	23
3.	Regnskab for Beskæftigelsesindsatsen i statslige jobcentre og Beskæftigelsesministeriets Administrationscenter BAC	27
3.1	Anvendt regnskabspraksis	27
3a.	Regnskab for Beskæftigelsesindsatsen i statslige	27
3a.2	Driftsregnskab for §17.44.01 og §17.44.03	28
3a.2.1	Resultatopgørelse	28
3a.2.2	Balance	29
3a.2.3	Egenkapitalforklaring	31
3a.2.4	Opfølgning på likviditetsordningen	31
3a.2.5	Opfølgning på lønsumsloft	32
3a.2.6	Bevillingsregnskabet	32
3.	Regnskab for Beskæftigelsesministeriets Administrationscenter	35
3b.2	Driftsregnskab for Beskæftigelsesministeriets Administrationscenter BAC	35
3b.2.1	Resultatopgørelse	35
3b.2.2	Balance	37
3b.2.3	Egenkapitalforklaring	38
3b.2.4	Opfølgning på likviditetsordningen	39
3b.2.5	Opfølgning på lønsumsloft	39
3b.2.6	Bevillingsregnskabet	40
3.3	Aktiv Beskæftigelsesindsats	40
4.	Påtegning af det samlede regnskab	57

Bilag:

Bilag 1: Noter til resultatopgørelse og balance

Bilag 2: Beskæftigelsessystemets ressourceanvendelse 2009

Bilag 3: Tabel vedrørende anvendelse af bevilling til aktiveringsindsats

Bilag 4: Skemaer vedrørende bevilling og regnskab

1. Beretning

1.1 Præsentation af beskæftigelsessystemet

Virksomheden Beskæftigelsesindsats i statslige jobcentre er en del af Beskæftigelsesministeriet og omfatter Finanslovens hovedkonto 17.44.01. Beskæftigelsesregioner og hovedkonto 17.44.03. Beskæftigelsesindsats i statslige jobcentre, med sidstnævnte som virksomhedsbærende hovedkonto. Arbejdsmarkedsstyrelsen har ansvaret for den overordnede ledelse af virksomheden.

Virksomheden har ansvaret for den statslige beskæftigelsesindsats, der omfatter:

- Beskæftigelsesindsatsen over for forsikrede ledige, der forestås i den statslige del af jobcentrene
- Sikring af resultater og effekter i de kommunale og statslige del af jobcentrene, overvågning og analyser af arbejdsmarkedet, samt sekretariatsbetjening af de regionale beskæftigelsesråd, der forestås i beskæftigelsesregionerne.

Virksomheden blev etableret 1. januar 2007 i forbindelse med kommunalreformen, hvor der blev etableret 91 jobcentre. I 77 af disse blev beskæftigelsesindsatsen varetaget i et samarbejde mellem staten og kommunerne, hvor staten havde ansvaret for indsatsen overfor de forsikrede ledige og kommunerne over for de ikke-forsikrede ledige. I de resterende 14 har beskæftigelsesministeren bemyndiget kommunalbestyrelsen til at varetage udøvelsen af statens beskæftigelsesindsats. Virksomheden har herudover bestået af en række centrale enheder, herunder fire driftsregioner, der har understøttet de statslige jobcentre administrativt, samt fire beskæftigelsesregioner og tre Workindenmark-centre.

Pr. 1. august 2009 blev det enstrengede beskæftigelsessystem etableret. Dette medførte at kommunerne overtog ansvaret for den beskæftigelsesindsats, der hidtil blev varetaget i den statslige del af jobcentrene, mens der i regi af beskæftigelsesregionerne er blevet etableret en stærkere statslig styring og understøtning af den nationale beskæftigelsesindsats.

Som følge heraf er virksomheden Beskæftigelsesindsats i statslige jobcentre – efter en overgangsperiode fra 1. august til 31. december 2009 - blevet lukket, hvorefter de resterende statslige enheder – beskæftigelsesregionerne og Workindenmark-centrene – bliver videreført under virksomheden Arbejdsmarkedsstyrelsen.

Den overordnede målsætning med beskæftigelsesindsatsen er at sikre et velfungerende arbejdsmarked, herunder at øge udbuddet af arbejdskraft. Der er opstillet følgende pejlemærker for indsatsen:

- Job hurtigst muligt er altid målet – for unge er uddannelse første prioritet
- Job er noget man aktivt søger – ikke noget man får
- Fokus på de ledige, der ikke kan eller ikke vil i job
- Aktiv indsats er vejen til job
- En lille kontakt til arbejdsmarkedet er bedre end ingen
- Den bedste service, der kan ydes virksomhederne, er at få ledige hurtigt i job

Herudover har fokus i 2009 særligt været på etableringen af det enstrengede beskæftigelsessystem, herunder at sikre overgangen til kommunal varetagelse af beskæftigelsesindsatsen, styrke den statslige styringsopgave samt nedlukke de statslige enheder, der ikke skal videreføres.

Til gennemførelse af beskæftigelsesindsatsen i 2009 var der på Finansloven for 2009 afsat 459,8 mio. kr. til driften af det statslige beskæftigelsessystem, 373,2 mio. kr. til drift i pilotjobcentre, herunder kommunernes drift af de hidtidige statslige jobcentre fra den 1. august 2009, 1.340,5 mio. kr. til aktivering af forsikrede ledige, 1.990,5 mio. kr. til forsørgelse af aktiverede ledige, 2.049,7 mio. kr. til ansættelse af forsikrede ledige i løntilskud, samt 1.152,4 mio. kr. til en række andre ordninger vedrørende aktiv beskæftigelsesindsats.

Udover at rapportere for Beskæftigelsesindsats i statslige jobcentre vil der i denne årsrapport også blive rapporteret for virksomheden Beskæftigelsesministeriets Administrationscenter (BAC) – hovedkonto 17.11.11. på FL09 - der har varetaget regnskabsadministrative opgaver for enhederne i Beskæftigelsesministeriet, og ligeledes er blevet lukket i 2009. Pr. 1. april er disse opgaver med tilhørende medarbejdere overgået til Økonomiservicecenteret under Økonomistyrelsen, idet den del af BAC, der har varetaget opgaver for det statslige beskæftigelsessystem dog er blevet videreført frem til 1. oktober 2010, under Arbejdsmarkedsstyrelsens overordnede ledelse. BACs regnskab rapporteres i denne årsrapports kapitel 3b, mens årets opgavevaretagelse rapporteres i kapitel 1.4.2.

1.2 Årets faglige resultater

I 2009 har virksomheden særligt haft fokus etableringen af det enstrengede beskæftigelsessystem, der trådte i kraft pr. 1. august 2009.

Som en del af finanslovsaftalen for 2009, aftalte regeringen med Dansk Folkeparti og Liberal Alliance, at kommunerne skulle overtage ansvaret for den beskæftigelsesindsats, der hidtil blev varetaget af de statslige jobcentre. Samtidig skulle der i regi af beskæftigelsesregionerne etableres en stærkere statslig styring og understøtning af den nationale beskæftigelsesindsats

Det er vurderingen at opgaven vedr. etableringen af det enstrengede beskæftigelsessystem er håndteret meget tilfredsstillende, idet jobcentre har kunnet videreføre driften i regi af kommunerne med et stabilt aktivitetsniveau og at beskæftigelsesregionerne i efteråret 2009 har fået etableret rådgivningsfunktioner og beskæftigelsesregionerne udbygget dialogen med jobcentre og understøttet en mere målrettet styring og overvågning af indsatsen. Endvidere er de betydelige administrative følgeopgaver vedr. organisatoriske og regnskabsmæssige omlægninger og nedlukninger blevet håndteret som planlagt.

Herudover har der været fokus på de tre ministermål for beskæftigelsesindsatsen, der fungerer som overordnet strategisk mål for indsatsen i beskæftigelsessystemet:

- Jobcentre skal sikre, at antallet af ledige med mere end tre måneders sammenhængende ledighed (arbejdskraftreserven) bliver nedbragt. Det samlede antal ledige i arbejdskraftreserven skal på landsplan være højst 48.275 i december 2009
- Jobcentre skal sikre at antallet af sygedagpengeforløb over 26 uger bliver nedbragt i forhold til året før. Det samlede antal sygedagpengeforløb over 26 uger skal på landsplan være højst 33.585 forløb i december 2009.
- Jobcentre skal sikre, at antallet af unge kontanthjælps-, starthjælps-, introduktionsydelses- og dagpengemodtagere under 30 år bliver nedbragt i forhold til året før. Det samlede antal

kontanthjælps-, - starthjælps-, introduktionsydelses- og dagpengemodtagere under 30 år skal på landsplan højst være 54.607 i december 2009.

Ingen af de tre mål er opfyldt i 2009. Det er isoleret set ikke fuldt tilfredsstillende. Men i lyset af at omfanget af den internationale økonomiske krise blev mere omfattende end forventet, er det vurderingen, at den samlede indsats for 2009 er acceptabel. Beskæftigelesesregionerne har i 2009 udbygget dialogen med jobcentrene og understøttet en mere målrettet styring og overvågning af indsatsen. Den aktive beskæftigelsespolitik har afbødet de værste konsekvenser på arbejdsmarkedet, og det er vurderingen, at den målrettede og aktive indsats har været medvirkende til at opretholde et dynamisk arbejdsmarked med en høj jobomsætning på trods af stigende ledighed i 2009. Der var således ca. 500.000 jobskift i 2009 samtidig med, at 40 pct. af de ledige blev selvforsørgende igen efter tre måneder.

1.3a Årets økonomiske resultat – Beskæftigelsesindsats i statslige jobcentre

Driftsbevillingerne

Tabel 1. Årets økonomiske resultat - BS

Hovedtal			
(mio.kr.)	2007	2008	2009
Resultatopgørelse			
Ordinære driftsindtægter	-729,3	-733,6	-463,2
- Heraf indtægtsført bevilling	-710,3	-724,3	-451,0
- Heraf eksterne indtægter	0,0	0,0	0,0
- Heraf øvrige indtægter	-19,0	-9,3	-12,2
Ordinære driftsomkostninger	690,9	735,8	540,5
- Heraf løn	520,8	576,6	404,9
- Heraf afskrivninger	3,8	0,7	0,9
- Heraf øvrige omkostninger	166,3	158,5	134,7
Resultat af ordinære drift	-38,4	2,2	77,3
Resultat før finansielle poster	-49,8	-10,3	66,9
Årets resultat	-49,8	-13,9	64,9
Balance			
Anlægsaktiver	23,4	25,1	24,9
Omsætningsaktiver	354,0	298,3	173,5
Egenkapital	-104,5	-118,4	-53,5
Langfristet gæld	-4,3	-6,5	-7,1
Kortfristet gæld	-257,4	-193,0	-130,7
Lånerammen	11,0	11,0	17,0
Træk på lånerammen (FF4+FF6)	4,3	6,5	7,1
Finansielle nøgletal			
Udnyttelsesgrad af lånerammen	52,7	59,1	41,5
Negativ udsvingsrate	4,9	5,7	0,4
Overskudsgrad (pct.)	6,8	1,9	-14,0
Bevillingsandel (pct.)	97,4	98,7	97,4

Personaleoplysninger			
Antal årsværk	1324	1410	950
Årsværkspris (kr.)	393.000	409.000	426.000
Lønomkostningsandel (pct.)	71,4	78,6	87,4
Lønsumsloft	540,2	579,6	395,9
Lønforbrug under lønsumsloft*	502,5	563,4	396,0

*Lønforbrug under lønsumsloft adskiller sig fra virksomhedens samlede lønomkostninger, idet lønomkostninger vedr. tilskudsfinansierede aktiviteter og indtægtsdækket virksomhed ikke indgår i opgørelsen vedr. forbrug i forhold til lønsumsloftet.

Virksomheden har på driften haft et lavere bevillings- og udgiftsniveau samt årsværksforbrug end forudsat ved budgetteringen af FL09, hvilket skyldes kommunaliseringen af jobcentre pr. 1. august 2009.

Årets resultat udviser et merforbrug på 64,9 mio. kr. mod et budgetteret merforbrug på ca. 30,1 mio. kr. Differencen på ca. 34,8 mio. kr. skyldes hovedsageligt udgifter vedr. etableringen af det enstrengede beskæftigelsessystem - herunder nedlukning af det statslige beskæftigelsessystem - tilbagebetaling af lån til kommunalreformen, samt en foretaget reservation vedr. fremtidig finansiering af Workindenmark-centrene. Dette modsvares delvis af mindreforbrug vedr. indtægtsførte reservationer, den specialiserede revalideringsindsats og regulering af feriepenge i forbindelse med beskæftigelsessystemets nedlukning.

Den lavere ultimo beholdning – i forhold til tidligere år - på balanceposterne vedr. omsætningsaktiver og kortfristet gæld skyldes ligeledes kommunaliseringen af jobcentre pr. 1. august 2009.

Bevillingerne til aktiv beskæftigelsesindsats

Tabel 2. Virksomhedens administrerede udgifter og indtægter (mio. kr.)

Art	Bevillingstyper	Hovedkonti		Bevilling	Regnskab
Administrerede tilskud og lovbundne ordninger	Reservationsbev.	17.44.02	Udgifter	26,5	29,3
	Reservationsbev.	17.44.04		373,2	373,6
	Reservationsbev.	17.46.11		422,4	457,1
	Reservationsbev.	17.46.12		918,1	902,9
	Reservationsbev.	17.46.13		196,0	216,9
	Reservationsbev.	17.46.14		15,1	27,6
	Lovbunden bev.	17.46.15		159,6	124,3
	Lovbunden bev.	17.46.19		1,0	8,2
	Anden bevilling	17.46.31		1.990,5	1.753,0
	Lovbunden bev.	17.46.32		34,5	41,1
	Anden bevilling	17.46.51		2.049,7	1.549,7
	Reservationsbev.	17.46.52		293,1	266,6
	Lovbunden bev.	17.46.59		120,0	115,9
	Reservationsbev.	17.46.71		0,0	0,0
	Lovbunden bev.	17.46.74		10,5	11,5
	Reservationsbev.	17.46.75		-35,8	0,3
	Lovbunden bev.	17.49.12		331,9	385,0
			Indtægter		

Som led i at kommunerne den 1/8 2009 overtog ansvaret for og finansieringen af den enstrengede beskæftigelsesindsats, blev bevillingen på *konto 17.46.11. Driftsudgifter til aktivering af forsikrede ledige* på TB09 reduceret med 660,0 mio. kr., der blev overført til *konto 17.46.12. Driftsudgifter ved aktivering af forsikrede ledige i pilotjobcentre*, hvorfra kommunerne fik udbetalt tilskud til den aktive beskæftigelsesindsats i overgangsperioden fra 1/8 2009 og året ud. Bevillingen blev endvidere på TB09 reduceret med 8,1 mio. kr., som blev overført til *konto 17.46.14. Indsats ved større afskedigelser* som led i udmøntningen af beskæftigelsesministerens fire initiativer til at hjælpe ledighedstruede fra februar 2009. Bevillingen blev forhøjet med 44,3 mio. kr., idet dispositionsretten fra *konto 17.46.13. Flaskehalsbevilling*, som blev anvendt af den statslige del af jobcentrene indtil 1/8 2009, efter sædvanlig praksis bevillingsteknisk overførtes til *konto 17.46.11*. Endelig blev bevillingen også forøget med 8,2 mio. kr. ved frigivelsen af den obligatoriske opsparring fra 2008. Samlet blev finanslovsbevillingen således på TB09 reduceret med 615,6 mio. kr. Årets resultat blev et merforbrug på 34,7 mio. kr., hvilket finansieres af et videreført beløb på 49,2 mio. kr., således at der akkumuleret er et overskud på 14,5 mio. kr., der primært kan henføres til mindreforbrug på to centrale puljer. Heraf skal 6,8 mio. kr. skal videreføres til evaluering af kommunalreformen, mens den resterende del af mindreforbruget på 7,7 mio. kr. (afrundet) forventes omdisponeret til finansiering af nye politiske initiativer på Beskæftigelsesministeriets område.

På TB09 blev der som nævnt overført i alt 660,0 mio. kr. fra *konto 17.46.11* til *konto 17.46.12. Driftsudgifter ved aktivering af forsikrede ledige i pilotjobcentre*, hvorfra de kommuner, der overtog indsatsen den 1. august 2009, fik udbetalt tilskud til den aktive beskæftigelsesindsats for forsikrede ledige i overgangsperioden frem til den egentlige finansieringsomlægning pr. 1. januar 2010. Bevillingen blev derudover forhøjet med 45,9 mio. kr., idet den del af dispositionsretten fra *konto 17.46.13. Flaskehalsbevilling*, som ikke var blevet anvendt af de statslige jobcentre i årets første 7 måneder ligeledes blev udbetalt kommunerne til flaskehalsindsatsen for forsikrede ledige i overgangsperioden. Endelig blev bevillingen også forøget med 1,4 mio. kr. som led i frigivelsen af den obligatoriske opsparring fra 2008. Samlet blev finanslovsbevillingen således på TB09 forøget med 707,3 mio. kr. Årets resultat blev et mindreforbrug på 15,2 mio. kr., som forventes anvendt til finansiering af nye politiske initiativer på Beskæftigelsesministeriets område.

Konto 17.46.13. Flaskehalsbevillingen blev på TB09 reduceret med i alt 34,8 mio. kr., hvilket blandt andet afspejler de to ovennævnte reduktioner på hhv. 44,3 og 45,9 mio. kr. som blev overført til finansiering af flaskehalsindsatsen for de forsikrede ledige i de statslige jobcentre før den 1. august og den tilsvarende indsats i kommunerne i overgangsperioden. Derudover blev bevillingen, som følge af Akt 52 3/12 2009, forhøjet med 54,0 mio. kr. i forbindelse med efterreguleringen af det endelige tilskud fra flaskehalsbevillingen i 2008. Endeligt blev bevillingen forøget med 1,4 mio. kr. med frigivelsen af den obligatoriske opsparring fra 2008. Årets resultat blev et merforbrug på 20,9 mio. kr., der finansieres af et videreført beløb på 35,6 mio. kr., således at der ved året udgang tilbagestår et akkumuleret overskud på 14,7 mio. kr., der videreføres til finansiering af flaskehalsindsatsen i 2010.

På finansloven for 2009 var der på aktivitetsområde 17.46. Aktiv beskæftigelsesindsats afsat bevillinger til aktivering af i alt 25.925 forsikrede helårspersoner. Den realiserede aktivitet blev på 21.244 helårspersoner, og dermed 4.681 helårspersoner færre i aktivering end forudsat ved budgetteringen. Der er flere forskellige årsager til, at den registrerede aktivitet er lavere end

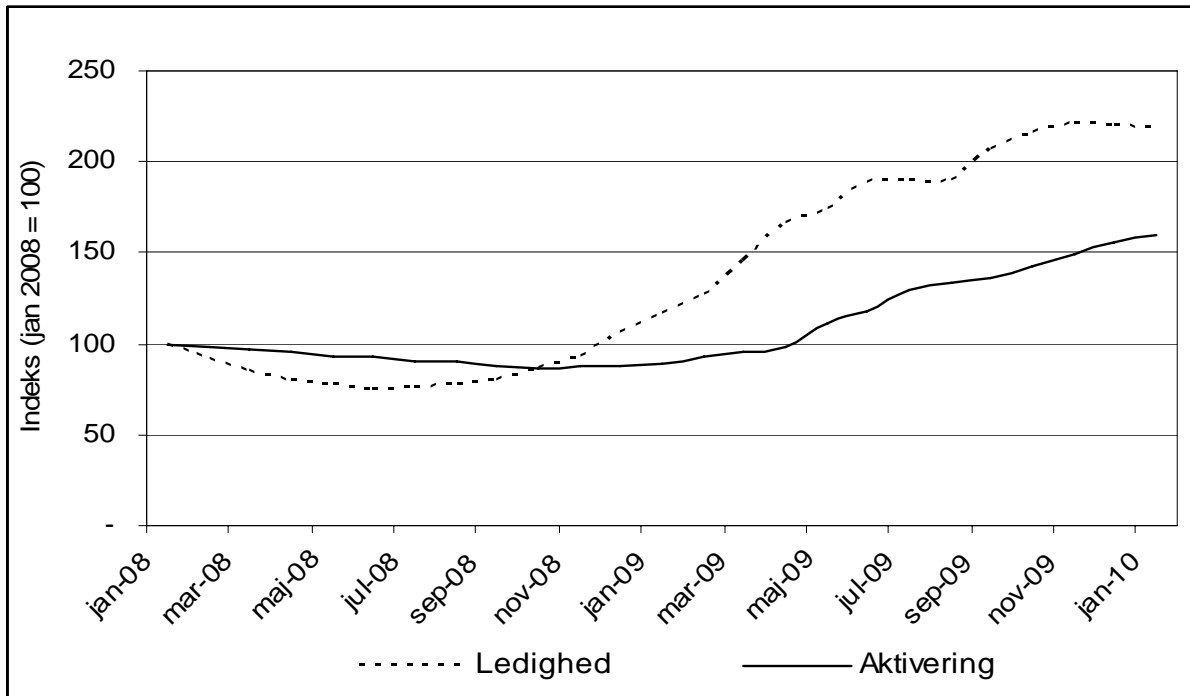
forventet på budgetteringstidspunktet, selvom den faktiske ledighed i 2009 på ca. 96.500 fuldtidspersoner¹ oversteg det niveau, som lå til grund for budgetteringen (70.000 fuldtidspersoner).

For det første fører en kraftig stigning i ledigheden, som den, der registreres i 2009, erfaringsmæssigt først med en vis forsinkelse til en tilsvarende stigning i aktiveringsomfanget. Årsagen til denne forsinkelse er, at de nyledige, som tilmeldte sig jobcentrene i slutningen af 2008 og begyndelsen af 2009 efter reglerne om ret/pligt til første tilbud efter 6/9 måneder først påbegyndte aktivering i slutningen af året og derfor ikke bevirker en tilsvarende volumenforøgelse i indsatsen, jf. nedenstående figur 1, der viser hvordan de sæsonkorrigerede tal for hhv. ledighed og aktiveringsindsatsen for dagpengemodtagere har udviklet sig siden begyndelsen af 2008.

For det andet skyldes den lavere aktivitet, at bestandsstatistikken er blevet påvirket af en gradvis overgang til et ændret registrerings- og opgørelsesprincip, fordi godt halvdelen af jobcentrene i løbet af 2009 er overgået til kommunale it-sagsbehandlingssystemer. Aktiveringsindsatsen for forsikrede ledige opgøres nu på baggrund af planlagt timeantal i aktivering i stedet for planlagt aktiveringsvarighed i dage, hvilket vurderes at reducere opgørelsen for 2009 med ca. 1.000 helårspersoner.

En tredje årsag til den lavere end forventede aktivitet er en tendens til, at aktiveringsforløbene i 2009 gennemsnitligt er af kortere varighed og omfatter flere personer sammenlignet med 2008. Fx var varigheden af aktiveringsforløb i gennemsnit 96 dage i 2008, mens den i 2009 var reduceret til 68 dage.

Figur 1: Ledighed og aktivering, dagpengemodtagere, sæsonkorrigeret



Kilde: Danmarks Statistik

¹ Nyt fra Danmarks Statistik, nr. 48, 5. februar 2010.

Resultatet for konto 17.46.31. *Aktiveringsydelse til forsikrede ledige* blev et mindreforbrug på 237,5 mio. kr. som følge af, at årets aktivitet var 8.822 helårspersoner, og dermed 4.653 lavere end det budgetterede niveau på 13.375 helårspersoner (se evt. fodnote 5 til den sidste tabel i bilag 3), hvilket forklarer et mindreforbrug på ca. 677,6 mio. kr., mens en højere end budgetteret enhedsomkostning trækker i den anden retning med ca. 440,1 mio. kr.

Konto 17.46.51. *Løntilskud ved ansættelse af forsikrede ledige* udvider ved årets afslutning et mindreforbrug på 500,0 mio. kr. i forhold til FL09. Korrigeret for jobcentrenes restafregning vedrørende 2008 udgør mindreforbruget 536,8 mio. kr. Mindreaktiviteten på 1.590 helårspersoner i forhold til de forudsatte 12.550 forklarer 269,1 mio. kr. af dette mindreforbrug, mens en lavere enhedsomkostning end budgetteret forklarer 267,7 mio. kr. i forhold til det korrigerede mindreforbrug.

Forbruget på konto 17.46.19. *Erstatninger* har været ekstraordinært højt i 2009, og årets resultat er et merforbrug på 7,2 mio. kr. Merforbruget skyldes for det første, at der indgår relativt høje udgifter vedrørende 2008, som fejlagtigt først blev bogført i 2009 (det samlede forbrug i 2008 var som følge heraf meget lavt). For det andet er der i 2009 blevet tilkendt og udbetalt et antal store erstatningsbeløb i forbindelse med én bestemt ulykkessag. Endelig er der i forbindelse med årsafslutningen 2009 hensat 3,0 mio. kr. til finansiering af særlige afløbsudgifter.

Der er et merforbrug på konto 17.46.32. *Befordringsgodtgørelse* på 6,6 mio. kr. ud over den afsatte bevilling på 34,5 mio. kr. Årsagen er først og fremmest, at der af kontoen er afholdt betydelige udgifter i forbindelse med forsikrede lediges deltagelse i seks ugers selvvalgt uddannelse i årets sidste fem måneder efter at ordningen blev overført fra Undervisningsministeriet til Beskæftigelsesministeriets regi pr. 1. august 2009. Bevillingen blev ikke øget ved flytningen af ordningen.

Som led i udmøntningen af Aftale om flere unge i job og uddannelse blev bevillingen på konto 17.46.74. *Jobrotation* på TB09 reduceret med 94,0 mio. kr. til finansiering af de nye unge-initiativer, og samtidig blev bevillingen teknisk reduceret med 71,8 mio. kr. som følge af ikke-realiserede forudsatte mindreudgifter til dagpenge ved arbejdsløshed i 2009. Under hensyntagen til en bevillingsforøgelse på 31,9 mio. kr. som følge af, at et mindreforbrug fra 2008 blev optaget på kontoen, blev den afsatte ramme på 144,4 mio. kr. sammenlagt reduceret med i alt 133,9 mio. kr. på TB09, hvorefter den udgjorde 10,5 mio. kr. På baggrund af forbrugsmønstret i årets første 10 måneder vurderede Beskæftigelsesministeriet, at det også efter disse bevillingsreduktioner ville være muligt at finansiere hele årets forbrug, der imidlertid er opgjort til 11,5 mio. kr., og dermed giver et merforbrug på knap 1,0 mio. kr. Merforbruget skyldes et overraskende højt udgiftsbehov i kommunerne på mere end 6 mio. kr. i forbindelse med den løbende restafregning for 4. kvartal 2010.

For en beskrivelse af årets resultat på de øvrige bevillinger til den aktive beskæftigelsesindsats henvises til kapitel 3.3.

Det er Arbejdsmarkedsstyrelsens vurdering, at det samlede regnskabsresultat er tilfredsstillende:

- *Regnskabet på driftsbevillingerne er tilfredsstillende. Virksomhedens merforbrug i forhold til FL09-budgetteringen er i overensstemmelse med planlægningsforudsætningerne i forbindelse med etableringen af det enstrengede beskæftigelsessystem, hvor der har været*

disponeret til en række nødvendige udviklingsinitiativer vedr. den styrkede statslige styring samt nedluknings- og overgangsomkostninger vedr. det statslige beskæftigelsessystem. Det vurderes som tilfredsstillende, at det har været muligt at finansiere disse merudgifter indenfor rammerne af virksomheden, og at regnskabet udviser en mindre videreførsel ultimo 2009 til udjævning af de kommende års løbende tilpasningsopgave i beskæftigelsessystemets enheder til bevillingsniveauet på finansloven.

- *Regnskabet for bevillingen til aktivering af forsikrede ledige på konto 17.46.11. Driftsudgifter ved aktivering af forsikrede ledige og konto 17.46.12. Driftsudgifter ved aktivering af forsikrede ledige i pilotjobcentre er tilfredsstillende. Forbruget afspejler, at hovedparten af den uudnyttede del af de hidtidige statslige bevillinger i overgangsperioden blev udbetalt som tilskud til kommunernes indsats i overgangsperioden. Den lavere aktivitet end forudsat på budgetteringsstidspunktet forventes at medføre en tilsvarende tilbagebetaling af uudnyttede tilskud i forbindelse med den foreløbige og endelige restafregning for 2009.*
- *Mindreaktiveringen forklarer også mindreforbruget på aktiveringsydelse på konto 17.46.31. Aktiveringsydelse til forsikrede ledige og en del af mindreforbruget på løntilskud på konto 17.46.51. Løntilskud ved ansættelse af forsikrede ledige. På den baggrund vurderes regnskabet som tilfredsstillende.*
- *På konto 17.46.19. Erstatninger er regnskabet ikke helt tilfredsstillende, idet årets resultat blev et merforbrug på 7,2 mio. kr., hvilket skyldes, at der fejlagtigt indgår 2008-udgifter i 2009, og at der er hensat 3,0 mio. kr. til særlige afløbsudgifter, der først forventes betalt i løbet af 2010.*
- *På konto 17.46.32. Befordringsgodtgørelse er regnskabet ikke helt tilfredsstillende, idet årets resultat blev et merforbrug på 6,6 mio. kr. Merforbruget skyldes, at bevillingen ikke blev forhøjet i forbindelse med at Beskæftigelsesministeriet fra Undervisningsministeriet overtog udgifterne vedrørende seks-ugers selvvalgt uddannelse, herunder befordringsgodtgørelse i forbindelse med forsikrede lediges deltagelse i ordningen.*
- *Regnskabet for konto 17.46.74. Jobrotation viser et merforbrug på knap 1,0 mio. kr., og er dermed ikke helt tilfredsstillende. Merforbruget skyldes, at der på TB09 blev overført bevilling til finansiering af Aftale om flere unge i uddannelse og job, og at der herefter ikke var tilstrækkelig bevilling tilbage til at finansiere kommunernes overraskende høje udgiftsbehov i forbindelse med løbende restafregning for 4. kvartal 2009.*
- *På konto 17.49.12. Personlig assistance til handicappede er der et merforbrug på 53,1 mio. kr., hvilket vurderes som ikke helt tilfredsstillende. Det endelige forbrug på kontoen vil dog først kunne opgøres, når der er foretaget endelig restafregning vedr. for udbetalte tilskud til kommunerne i 2009.*

1.3b Årets økonomiske resultat – Beskæftigelsesministeriets Administrationscenter

Tabel 3. Årets økonomiske resultat – BAC

Hovedtal			
(mio.kr.)	2007	2008	2009
Resultatopgørelse			
Ordinære driftsindtægter	-66,3	-64,1	-30,6
- Heraf indtægtsført bevilling	-63,8	-60,7	-27,3
- Heraf eksterne indtægter	-2,4	-3,4	-3,3
- Heraf øvrige indtægter	-0,1	0,0	0,0
Ordinære driftsomkostninger	61,0	65,9	27,7
- Heraf løn	36,2	37,1	16,9
- Heraf afskrivninger	1,4	2,0	1,7
- Heraf øvrige omkostninger	23,4	26,8	9,1
Resultat af ordinære drift	-5,3	1,8	-2,9
Resultat før finansielle poster	-2,5	-1,5	-0,1
Årets resultat	-1,9	-0,1	1,0
Balance			
Anlægsaktiver	18,8	20,8	1,0
Omsætningsaktiver	65,3	14,7	28,4
Egenkapital	-2,6	-2,1	-1,0
Langfristet gæld	-15,1	-19,8	-15,0
Kortfristet gæld	-65,6	-12,4	-13,4
Lånerammen	21,0	21,0	21,0
Træk på lånerammen (FF4+FF6)	15,1	19,8	15,0
Finansielle nøgletal			
Udnyttelsesgrad af lånerammen	71,9	94,3	71,4
Negativ udsvingsrate	0,9	1,0	0,0
Overskudsgrad (pct.)	2,9	0,2	-3,3
Bevillingsandel (pct.)	96,2	94,7	89,2
Personaleoplysninger			
Antal årsværk*	98	98	
Årsværkspris*	369.000	379.000	
Lønomsættelsesandel (pct.)	54,6	57,9	55,2
Lønsumsloft	39,0	36,3	17,0
Lønforbrug	36,2	37,1	16,9

*Årsværksantal og pris er ikke angivet som følge af BACs gradvise nedlukning i perioden 1. april til 30. september.

Virksomheden har i 2009 haft et lavere bevillings- og udgiftsniveau end tidligere år, hvilket skyldes etableringen af Økonomiservicecenteret, hvortil der er blevet overdraget 44 årsværk med tilhørende bevilling pr. 1. april og etableringen af det enstrengede beskæftigelsessystem, der har medført at 32 årsværk med tilhørende bevilling er blevet overdraget til kommunerne pr. 1. oktober. Herudover er 12 årsværk med tilhørende bevilling pr. 1. april blevet overført til andre enheder under Beskæftigelsesministeriet.

Virksomhedens har 2009 haft et merforbrug på 1,0 mio. kr. Det skyldes dels engangsudgifter til konsulentbistand, løn mv. i forbindelse med regnskabsnedlukningen af de statslige jobcentre, dels udgifter til nedskrivninger af anlægsaktiver i forbindelse med nedlukningen af bogføringskredsen. Det overførte overskud ultimo 2009 - forud for nedlukningen - er på denne baggrund på 0 kr.

Virksomhedens ultimobalanceposter vedr. omsætningsaktiver og kortfristet gæld vedrører hovedsageligt et tilgodehavende vedr. et immaterielt anlægsaktiv der skal afhændes ved nedlukningen samt udestående likviditetsoverførsler mellem Økonomistyrelsen og BAC vedr. administration af forsikringsordninger for selvstændige, der med virkning fra 2009 er blevet flyttet fra BAC til Økonomistyrelsen

1.4 Opgaver og ressourcer

1.4.1 Opgaver og ressourcer: Skematisk oversigt

Opgave (beløb i mio.kr.)	Indtægtsført bevilling	Øvrige indtægter	Omkostninger	Andel af årets overskud
17.44.01				
0. Generel ledelse og administration	18,0	0,9	20,1	-1,2
1. Sekretariatsbetjening af de regionale beskæftigelsesråd	5,6	0,3	6,3	-0,4
2. Overvågning og analyse af arbejdsmarkedet	13,0	0,6	14,5	-0,9
3. Sikring af resultater og effekter i beskæftigelsesindsatsen	31,1	1,5	34,6	-2,0
4. Specialfunktioner	13,7	9,7	17,2	6,2
I alt 17.44.01	81,4	13,0	92,7	1,7
17.44.03				
0. Generel ledelse og administration	119,2	8,8	147,1	-19,0
1. Den borgerrettede beskæftigelsesindsats	193,8	14,3	239,0	-30,9
2. Den virksomhedsrettede beskæftigelsesindsats	44,2	3,3	54,5	-7,0
3. International rekruttering	12,4	0,2	22,2	-9,6
I alt 17.44.03	369,6	26,6	462,8	-66,6
I alt 17.44.01 og 17.44.03	451,0	39,6	555,5	-64,9

Anm.: Tabellen omfatter formålene på konto 17.44.01 og 17.44.03. Omkostningerne vedrørende 17.44.01 er fordelt efter udarbejdede ressourceundersøgelser, jf. bilag 2., mens omkostningerne vedrørende 17.44.03 er fordelt efter fordelingsnøglen, som var resultatet af ressourceundersøgelse 2007. Omkostningerne til generel ledelse og administration samt hjælpefunktioner er delt ud proportionelt på formålene, dog ikke til specialfunktioner, idet disse bevillinger udmeldes som tilskud.

Indtægter er på 17.44.01 placeret efter det specifikke formål som indtægten vedrører. På 17.44.03 har indtægterne vedrørt aktiviteter der går på tværs af formålene borgerrettet og virksomhedsrettet indsats, hvorfor indtægterne her er delt proportionalt ud på disse formål i forhold til udgifterne til disse. Der er ikke på regnskabet foretaget indtægtsføring af bevilling på formål i forhold til opgavehierarkiet. Derfor er denne foretaget manuelt i tabellen efter følgende overordnede retningslinjer:

Den indtægtsførte bevilling er inklusiv bevægelser vedr. reserveret bevilling. Bevillingerne på 17.44.01.20, 17.44.01.30, 17.44.01.40 og 17.44.03.30 vedrører bestemte formål og er placeret i henhold til disse. Den resterende bevilling er fordelt proportionelt i forhold til omkostningerne til formålene fraregnet dækning fra indtægter eller formålstildelte bevillinger vedrørende udmelding af tilskud (17.44.01.20, 17.44.01.30 og 17.44.01.40).

Den løbende indtægtsførte bevilling i ovenstående tabel er fordelt manuelt og bagudrettet i forhold til tekniske kriterier og kun delvis i henhold til løbende regnskabsmæssige registreringer, jf. ovenstående fodnote. Derfor skal de økonomiske resultater i forhold til formålene tages med forbehold.

1.4.2 Opgaver og ressourcer: Uddybende oplysninger

Etableringen af det enstrengede beskæftigelsessystem

Med virkning fra d. 1. august 2009 er der blevet etableret et enstrengt kommunalt beskæftigelsessystem, hvor kommunerne har overtaget ansvaret for den beskæftigelsesindsats, der hidtil er blevet varetaget af de statslige jobcentre. Samtidig er der i regi af beskæftigelsesregionerne blevet etableret en stærkere statslig styring og understøtning af den nationale beskæftigelsesindsats. Reformen er udmøntningen af en politisk aftale mellem Regeringen, Dansk Folkeparti og Liberal Alliance i forbindelse med finanslovsaftalen for 2009 og er vedtaget i jf. Lov nr. 483 af 12/06/2009 om etablering af et enstrengt kommunalt beskæftigelsessystem mv.

Formålet med reformen har været at fokusere på indsatsen og optimere ressourceanvendelsen i jobcentrene på tværs af målgrupper, idet et enstrengt beskæftigelsessystem sikrer et entydigt ledelsesfokus og fjerner dobbeltadministration.

Samtidig sikres de statslige beskæftigelsesregioner de fornødne værktøjer til at kunne understøtte indsatsen i kommunerne og sikre sammenhæng i indsatsen på tværs af kommunerne.

Beskæftigelsesregionerne skal således

- Etablere rådgivningsfunktioner, der skal bistå jobcentrene med at opnå gode resultater og implementere gode metoder i indsatsen
- Øge opfølgningen på kommunernes indsats gennem styrket dialog med kommunerne
- Inddrages i jobcentrenes udarbejdelse af beskæftigelsesplaner og resultatrevision

Herudover skal staten øge sit fokus på metodeudvikling af beskæftigelsesindsatsen og kompetenceudviklingsaktiviteter vedr. indsatsen.

Implementeringen af reformen har været et væsentligt indsatsområde for det statslige beskæftigelsessystem i 2009. Der har således været fokus på, at der i jobcentrene blev sikret en succesfuld overgang til kommunal varetagelse af beskæftigelsesindsatsen, og at beskæftigelsesregionerne har fået udmøntet initiativerne til understøttelse af en styrket styringsrolle. Samtidig har virksomheden skulle håndtere den væsentlige administrative følgeopgave vedr. organisatoriske og regnskabsmæssige omlægninger og nedlukninger, herunder varetagelsen af en række overgangsproblemstillinger.

Det er vurderingen at ovenstående opgaver er håndteret meget tilfredsstillende, idet jobcentrene har kunnet videreføre driften i regi af kommunerne med et stabilt aktivitetsniveau og at beskæftigelsesregionerne i efteråret 2009 har fået etableret rådgivningsfunktioner og udmøntet det forventede stigende aktivitetsniveau i forhold til opfølgningen overfor kommunerne. Endvidere er de administrative følgeopgaver blevet håndteret som planlagt.

Organisatoriske og finansieringsmæssige ændringer

Organisatorisk har reformen medført at de statslige jobcentre er blevet nedlagt, og at medarbejderne er blevet virksomhedsoverdraget til kommunerne. Endvidere er de medarbejdere i driftsregioner og centrale enheder, der har varetaget administrativ understøttelse af jobcentrene blevet virksomhedsoverdraget til kommunerne med henblik på fortsat varetagelse af disse opgaver. Således er ca. 1.200 årsværk med tilhørende bevilling blevet virksomhedsoverdraget fra staten til

kommunerne, mens de resterende 35 årsværk i driftsregionerne med tilhørende bevilling er blevet overført til beskæftigelsesregionerne med henblik på at styrke varetagelsen af styringsopgaven.

Med virkning fra 1. august består virksomheden Beskæftigelsesindsats i statslige jobcentre således af fire beskæftigelsesregioner og tre Workindenmark-centre. Med henblik på at sikre administrativ enkelthed i styringen af disse bliver virksomheden nedlukket med udgangen af 2009 og den resterende del af virksomheden med tilhørende aktiver og passiver bliver lagt ind under virksomheden Arbejdsmarkedsstyrelsen, hvilket også sikrer en naturlig integration af målsætninger og opgavevaretagelse i de to virksomheder.

Driftsbevillingen til enhederne i det statslige beskæftigelsessystem er med virkning fra FL2010 opført på §17.41.11. Det statslige beskæftigelsessystem, der indgår som en del af virksomheden Arbejdsmarkedsstyrelsen med §17.41.01. Arbejdsmarkedsstyrelsen som virksomhedsbærende hovedkonto. Ligeledes er de af det statslige beskæftigelsessystem administrerede bevillinger overflyttet til Arbejdsmarkedsstyrelsen.

Bevillingen til driften af jobcentrene indgår med virkning fra 2010 som en del af det kommunale bloktilskud, mens der for kommunernes aktive beskæftigelsesindsats er etableret en særlig finansieringsmodel, hvor indsatsen er delvist finansieret af refusioner fra staten, delvist af et særligt beskæftigelsestilskud, der fordeles til kommunerne med udgangspunkt i ledighedsniveauet mv.

Overgangsmodel

For perioden 1. august 2009 til 31. december 2009 har der – indtil den permanente finansieringsmodel kunne træde i kraft pr. 1. januar 2010 - været etableret en særlig overgangsmodel for finansieringen, jf. lov nr. 483 af 12/06/2009, i henhold til hvilken kommunerne har fået udbetalt tilskud til henholdsvis administration og den aktive beskæftigelsesindsats.

Denne model var altovervejende identisk med den model, der hidtil er blevet anvendt overfor de 14 pilotjobcenterkommuner. Forhold vedrørende tilskudsudbetaling, restafregning, regnskab, revision og tilsyn mv. i overgangsperioden er blevet reguleret i Bekendtgørelse nr. 736 af 9. juli 2009 om regnskab, revision, tilsyn mv. for statslige tilskud til kommunerne til den aktive beskæftigelsesindsats for forsikrede ledige for periode fra 1. august til 31. december 2009.

De 14 pilotjobcenterkommuner har i perioden frem til 31. december 2009 modtaget tilskud efter de hidtidige retningslinjer – bekendtgørelse nr. 671 af 21. juni 2006 - og bevillingsmæssige rammer.

Ifølge overgangsmodellen fik kommunerne udbetalt den afsatte bevillingen til driften de sidste fem måneder 2009 samt et evt. mindreforbrug i forhold til den disponible ramme i årets første syv måneder. Tilskuddet til driften er blevet udbetalt fra finanslovskonto 17.44.04.

Beskæftigelsesindsats i pilotjobcentre, og bevillingen hertil er på tillægsbevillingsloven for 2009 blevet overført fra konto 17.44.03., jf. Lov nr. 483 af 12/06/2009 om etablering af et enstrengt kommunalt beskæftigelsessystem mv.

For så vidt angår bevillingen til aktiv beskæftigelsesindsats har kommunerne fået udbetalt den ikke-anvendte bevilling pr. 31. juli 2009. Dette tilskud er blevet udbetalt fra konto 17.46.12.

Driftsudgifter ved aktivering af forsikrede ledige i pilotjobcentre, og bevillingen hertil er på tillægsbevillingsloven for 2009 blevet overført fra konto 17.46.11., jf. Lov nr. 483 af 12/06/2009

om etablering af et enstrengt kommunalt beskæftigelsessystem mv. Det faktiske forbrug af det til kommunerne udbetalte tilskud vil først blive opgjort i forbindelse med den endelige restafregning i foråret 2010, hvorfor 2009-forbruget i statens regnskab vil svare til den afsatte bevilling.

Regnskabsmæssig nedlukning og overdragelser

Der blev i forbindelse med overgangen iværksat en fremrykket årsafslutning pr. 31. juli for bevillingerne i de statslige jobcentre. Til at koordinere regnskabsafslutningen blev der nedsat et årsafslutningssekretariat i hver af de fire regioner, bestående af 4-6 medarbejdere fra de tidligere driftsregioner. Disse har forestået årsafslutningen i samarbejde med jobcentrene, Arbejdsmarkedsstyrelsen og de regionale BAC-enheder.

Sekretariatene har afsluttet de statslige regnskaber, forberedt den efterfølgende nedlukning af de implicerede bogføringskredse, og udarbejdet erklæringer til kommunerne, hvori staten specificerer de overdragede balanceposter og et evt. overdraget mindreforbrug.

Forud for den regnskabsårsafslutningen blev der iværksat en gennemgang af samtlige balanceposter med henblik på identifikation og håndtering af mulige overgangsproblematikker samt gennemgang og validering af balanceposter med henblik på den forestående afvikling af disse.

I forlængelse af regnskabsafslutningen blev tilgodehavender og forpligtelser i jobcentrene som udgangspunkt overført til kommunerne med henblik på afvikling her, mens balanceposter i driftsregionerne er blevet overført til bogføringskredsene centralt og i beskæftigelsesregionerne.

I foråret 2010 vil de 10 bogføringskredse i driftsregionerne og centralt blive endeligt regnskabsmæssigt nedlukket, mens de 8 bogføringskredse i beskæftigelsesregionerne vil blive flyttet til virksomheden Arbejdsmarkedsstyrelsen. Ligeledes vil tilbageværende aktiver og passiver på de to centrale bogføringskredse blive overflyttet via mellemregningskonti til Arbejdsmarkedsstyrelsens bogføringskredse

De regnskabsmæssige overdragelser og efterfølgende nedlukning er håndteret i overensstemmelse med Økonomistyrelsen vejledninger.

Beskæftigelsesministeriets Administrationscenter

Virksomheden Beskæftigelsesministeriets Administrationscenter er blevet endeligt nedlagt pr. 31. december 2009, hovedkonto 17.11.11.

Pr. 1. april 2009 blev opgaven vedr. beskæftigelsesministeriets regnskabsadministration overdraget til Økonomiservicecenteret under Økonomistyrelsen. Dette medførte følgende omlægninger:

- Ca. 44 årsværk med tilhørende bevilling blev omplaceret til Økonomistyrelsen.
- Opgaver vedr. rapportering, controlling, rejseafregning mv. skal fortsat varetages af ministerområderne. Som følge heraf blev ca. 12 årsværk overført til andre enheder under Beskæftigelsesministeriet.
- 32 årsværk i de fire BAC-BS-enheder, der har varetaget regnskabsadministrative opgaver for det statslige beskæftigelsessystem, blev i forbindelse med kommunaliseringen af de statslige jobcentre overvejende virksomhedsoverdraget til kommunal ansættelse pr. 1. oktober 2009. Som følge heraf blev det besluttet at videreføre BAC-BS-enhederne med ledelsesmæssig forankring under Arbejdsmarkedsstyrelsen.

For Beskæftigelsesministeriets Administrationscenter har den primære opgave i 2009 – udover at varetage de regnskabsmæssige driftsopgaver – været at forberede og implementere overgangen til Økonomiservicecenteret.

For de fire BAC-BS-enheder har fokus udover driftsopgaverne særligt været på at varetage den fremrykkede årsafslutning i jobcentrene, medvirke i udarbejdelsen af overdragelseserklæringer samt forberede og forestå den efterfølgende regnskabsmæssige nedlukning af de relevante bogføringskredse i beskæftigelsessystemet. Det er vurderingen at denne opgave er håndteret tilfredsstillende.

Som følge af nedlukningen af virksomheden er der ikke i 2009 foretaget en fordeling af ressourcer anvendt på virksomhedens opgaver.

Der redegøres for BACs regnskab i denne rapport's kapitel 3b.

1.4.3 Redegørelse for reservation

Tabel 4. Reservationer, hovedkonto 17.44.03

Opgave (beløb i mio. kr.)	Reserveret år	Reservation primo 2009	Flytning af likviditet 2009	Reservation ultimo 2009	Forventet afslutning
Implementering af kommunalreformen	-	26,9	26,9	0	-
1. Engangsudgifter ved kommunalreformen	2006	26,9	26,9	-	2009
Generel ledelse og administration	-	13,1	12,1	23,4	-
2. Økonomistyringssystem vedr. aktiveringsindsatsen	2007	4	4	-	2009
3. Omorganisering af IT-supportindsatsen	2007	5	5	-	2009
4. Regnskabs- og økonomiunderstøtning	2008	3,1	3,1	-	2009
5. Uddannelse i regioner og jobcentre	2008	1	0	1	2010
6. Tilretning af IT-systemer ved kommunalisering	2009	-	0	0,3	2010
7. Uddannelse af jobcentermedarbejdere - IT	2009	-	0	2,7	2010
8. Sikring af dataoverførsler	2009	-	0	1	2010
9. Nedlukning og afløb vedr. kommunalisering	2009	-	0	10	2012
10. Afbureaukratisering – kommunernes registreringer	2009	-	0	1,5	2010
11. Effektiv økonomistyring	2009	-	0	5,9	2011
12. Kompetenceudvikling vedr. beskæftigelsesindsatsen	2009	-	0	0,6	2010
13. MIA-prisen	2009	-	0	0,4	2010
Overvågning og analyse af arbejdsmarkedet	-	2,5	0	3,7	-
14. Konsulentydelse til jobindsats	2008	2,5	0	2,5	2010
15. Analyse og overvågning af Arbejdsmarkedet	2009	-	0	1,2	2011
Sikring af resultater og effekter i beskæftigelsesindsatsen	-	0,4	0,4	0,4	-
16. Udvikling af scorecard vedr. resultatrevision	2008	0,4	0,4	-	2009
17. Performance Management	2009	-	0	0,4	2011
Den borgerrettede beskæftigelsesindsats	-	1,3	0,8	13,9	-
18. Evaluering af Hurtigt i gang II	2008	0,8	0,8	-	2009

19. Handlingsplan – øget brug af jobnet	2008	0,5	0	0,5	2010
20. Spydspidskampagne	2009	-	0	2,3	2011
21. Ny matchmodel – kommunikation	2009	-	0	2,5	2011
22. Ny matchmodel – uddannelse	2009	-	0	2,6	2010
23. Afbureaukratisering af beskæftigelsesindsatsen	2009	-	0	6	2010
Den virksomhedsrettede beskæftigelsesindsats	-	1,3	0	1,9	-
24. Rewrite af virksomhedsmodulet	2008	1,3	0	1,3	2010
25. Ajourføring af jobnet	2009	-	0	0,6	2010
International rekruttering	-	0	0	11	-
26. Evaluering Worindenmark	2009	-	0	0,2	2010
27. Drift af Workindenmark	2009	-	0	9,8	2011
28. Øresund Direct	2009	-	0	1	2012
I alt		45,5	40,2	54,3	

Det statslige beskæftigelsessystem havde primo 2009 reservationer på 45,5 mio. kr. Der er ultimo 2009 indtægtsført reservationer for afsluttede projekter på 40,2 mio. kr., mens der er foretaget nye reservationer på 49,0 mio. kr., hvorved der er samlede reserveret bevillinger ultimo 2009 på 54,3 mio. kr. Disse reservationer vil som følge af nedlukningen af virksomheden i 2010 bliver overflyttet til finanslovskonto 17.41.11. Det statslige beskæftigelsessystem.

Der redegøres nedenfor for reservationer på mere end 1 mio. kr.:

Implementering af kommunalreformen:

Reservation 1 Vedrører engangsudgifter ved kommunalreformen i 2007. Ved AKT 127 29/4-2006 – blev der i forlængelse af en række interne omdisponeringer på Beskæftigelsesministeriets område for 105,0 mio. kr. – afsat en låneramme på 60,0 mio. kr. Den samlede ramme til implementeringsudgifter var således på 165,0 mio. kr.

Primo 2009 udestod der afdrag på lånerammen på 36,0 mio. kr., der er blevet endeligt afviklet på TB09. Reservationen er blevet anvendt til finansiering af låneafviklingen, der herudover med de resterende 9,1 mio. kr. er finansieret af virksomhedens overførte overskud.

Der har i 2009 været afløbsudgifter vedr. kommunalreformen på konto 17.44.03.30 på 2,6 mio. kr., hvoraf 2,0 mio. kr. vedrører en oprettelse af en fejlagtig indtægtsføring af en hensat forpligtelse i 2009-regnskabet, jr. Årsrapport for 2008. Afløbsudgifterne er finansieret af det overførte overskud.

Generel ledelse og administration:

Reservation 2 vedrører udskudte driftsomkostninger ved udvikling af økonomistyringssystemerne vedr. aktiveringsindsats i jobcentrene. Projektet er afsluttet i 2009, og den samlede reservation er blevet anvendt, heraf 2,6 mio. kr. i 2008 og 1,4 mio. kr. i 2009.

Reservation 3 vedrører afløbsudgifter i forbindelse med den omorganisering af IT-supportindsatsen i det statslige beskæftigelsessystem, der blev iværksat i efteråret 2007. Projektet er afsluttet i 2009, og den samlede reservation er blevet anvendt, heraf 2,4 mio. kr. i 2008 og 2,6 mio. kr. i 2009.

Reservation 4 vedrører udvikling af regnskabs- og økonomistyringen af enhederne i det statslige beskæftigelsessystem, herunder udgifter vedr. overgang og nedlukning afledt af kommunaliseringen. Bevillingen er anvendt fuldt ud i 2009.

Reservation 5 og **reservation 7** vedrører udgifter til testning og medarbejderuddannelse vedr. IT-systemer i jobcentre og regioner. Projekterne forventes afsluttet i 2010.

Reservation 8 vedrører sikring af dataoverførsler vedr. forsikrede ledige i forbindelse med kommunaliseringen af de statslige jobcentre og kommunernes overgang til egne sagsbehandlingssystemer. Projektet forventes afsluttet i 2010.

Reservation 9 vedrører nedluknings og afløbsudgifter i forbindelse med kommunaliseringen af de statslige jobcentre. Det omfatter bl.a. nedskrivning af IT-systemerne ØKO-AMS og IDA, afløbsudgifter vedr. nedlæggelse af stillinger, konsulentudgifter vedr. regnskabsnedlukning, afhændelse/tilpasning af overskydende bygningskapacitet, arkivudgifter mv. Der forventes afløbsudgifter frem til udgangen af 2012.

Reservation 10 vedrører afbureaukratisering af kommunernes registrering i forhold til beskæftigelsesindsatsen. Reservationen vedrører køb af konsulentbistand, der skal afdække kommunernes udfordringer på området og komme med forslag til forenklinger. Projektet forventes afsluttet i 2010

Reservation 11 vedrører udvikling af et IT-værktøj til brug for kommunernes budgettering og planlægning af beskæftigelsesindsatsen med det formål at fremme investeringstankegangen i kommunerne og sikre den bedst mulige og mest effektive indsats overfor de ledige. Projektet er igangsat i efteråret 2009 og forventes afsluttet i 2011.

Overvågning og analyse af arbejdsmarkedet

Reservation 14 vedrører konsulentudgifter i forbindelse med driften af Jobindsats.dk. Der er i 2009 anvendt ca. 0,6 mio. kr. af den posterede reservation. Projektet forventes afsluttet i 2010.

Reservation 15 vedrører konsulentudgifter til udvikling af arbejdsmarkedsbalancemodellen samt effektmålene på jobindsats.dk. Projektet forventes afsluttet i 2011.

Den borgerrettede beskæftigelsesindsats

Reservation 20 vedrører Spydspidskampagnen vedrørende udbredelse af den fleksible efterlønsordning med henblik på at øge tilbagetrækningsalderen fra arbejdsmarkedet. Projektet er igangsat i 2009 og forventes afsluttet i 2011.

Reservation 21 og **Reservation 22** vedrører henholdsvis kommunikationsaktiviteter og jobcentermedarbejderuddannelse vedr. den nye match-model. Uddannelsesaktiviteterne forventes afsluttet i 2010, mens kommunikationsaktiviteterne vil løbe ind i 2011.

Reservation 23 vedrører afbureaukratisering, forenkling og justering af beskæftigelsesindsatsen i jobcentre og A-kasser. Reservationen anvendes bl.a. til en kampagne og til køb af konsulentbistand. Projektet forventes afsluttet i 2010.

Den virksomhedsrettede beskæftigelsesindsats

Reservation 24 vedrører rewrite af virksomhedsmodulet. Der er i 2009 anvendt ca. 0,3 mio. kr. på projekter, der forventes afsluttet primo 2010.

International rekruttering

Reservation 27 vedrører medfinansiering af Workindenmark-centrene drift i 2010 og 2011. Projektet forventes afsluttet i 2011.

Reservation 28 vedrører Beskæftigelsesministeriets medfinansiering til Øresund Direct-samarbejdet i 2011 og 2012. Øresund Direct er en informationstjeneste, der skal fremme bl.a. arbejdsmarkedsintegrationen i Øresundsregionen. Projektet forventes afsluttet i 2012.

Tabel 5. Reservationer, hovedkonto 17.11.11. Beskæftigelsesministeriets Administrationscenter

Opgave (beløb i mio. kr.)	Reserveret år	Reservation primo 2009	Flytning af likviditet 2009	Reservation ultimo 2009	Forventet afslutning
1. Regnskabskonsolidering i beskæftigelsessystemet	2008	0,6	0,6	-	2009
2. Tværgående initiativer vedr. enstrengt beskæftigelsessystem	2008	1,5	1,5	-	2009

Reservation 2 vedrører engangsudgifter til konsulentudgifter, løn mv. i BAC-BS i forbindelse med regnskabsafslutningen for de statslige jobcentre. Reservationen er overført fra 17.11.01. Beskæftigelsesministeriets departement, hvor den er afsat på lov om tillægsbevilling 2008 til opfølgingsinitiativer på ministerområdet med henblik på at sikre en stabil opgaveoverdragelse i forbindelse med etableringen af det enstrengede beskæftigelsessystem.

1.5 Oversigt over de konti årsrapporten aflægges for

Tabel 6: Oversigt over de hovedkonti årsrapporten aflægges for

Hovedkonto	Titel
Driftsbevillinger	
17.44.01.	Beskæftigelsesregioner
17.44.03.	Beskæftigelsesindsats i statslige jobcentre
17.44.04.*	Beskæftigelsesindsats i pilotjobcentre
17.11.11	Beskæftigelsesministeriets Administrationscenter
Aktiv beskæftigelsesindsats	
17.44.02.	Beskæftigelsesrettede aktiviteter
17.46.11.	Driftsudgifter ved aktivering af forsikrede ledige
17.46.12.	Driftsudgifter ved aktivering af forsikrede ledige i pilotjobcentre
17.46.13.	Flaskehalsbevilling
17.46.14.	Indsats ved større afskedigelser
17.46.15.	Seks-ugers selvvalgt uddannelse
17.46.19.	Erstatninger
17.46.31.**	Aktiveringsydelse til forsikrede ledige
17.46.32.**	Befordringsgodtgørelse
17.46.51.	Løntilskud ved ansættelse af forsikrede ledige
17.46.52.	Løntilskud ved uddannelsesaftaler for beskæftigede
17.46.59.	Afløb af servicejob
17.46.71.	Jobrotation

17.46.74.	Jobrotation
17.46.75.	Jobrotation for særlige grupper med videregående uddannelse
17.49.12.	Personlig assistance til handicappede

*17.44.04. Beskæftigelsesindsats i pilotjobcentre er en reservationsbevilling, men vedrører tilskud til driften i pilotjobcentrene. Hovedkontoen udgør således sammen med bevillingerne til aktiv beskæftigelsesindsats, virksomhedens administrerede bevillinger.

** Bevillingerne på konto 17.46.31. og 17.46.32 er regnskabsmæssigt placeret i virksomheden Arbejdsmarkedsstyrelsen, men eftersom anvendelsen af de to konti er knyttet tæt til de øvrige bevillinger til den aktive beskæftigelsesindsats for forsikrede ledige, er de taget med i nærværende årsrapport.

Tabel 2 vedrørende virksomhedens administrerede udgifter og indtægter fremgår af afsnit 1.3.

1.6 Vurderinger og forventninger til 2010

Virksomheden beskæftigelsesindsats i statslige jobcentre lukkes som følge af etableringen af det enstregede beskæftigelsessystem med virkning fra d. 31. december 2009, og virksomhedens balancer afvikles endeligt i regnskabsåret 2010.

Finansieringen af den aktive beskæftigelsesindsats for forsikrede ledige er på baggrund heraf omlagt pr. 1. januar 2010. Kommunen overtager udgifterne til aktivering af forsikrede ledige, og staten giver som hovedregel 50 procents refusion af kommunens udgifter til drift af beskæftigelsesindsatsen for forsikrede ledige og 75 procents refusion af kommunens udgifter til løntilskud til forsikrede ledige.

Bevillingen til drift af jobcentrene indgår fremadrettet i det kommunale bloktilskud.

De resterende enheder i beskæftigelsessystemet – Beskæftigelsesregionerne og Workindenmark-centrene – er i 2010 blevet lagt ind under virksomheden Arbejdsmarkedsstyrelsen.

For vurderinger og forventninger til 2010 henvises der derfor til Arbejdsmarkedsstyrelsens årsrapport.

2. Målrapportering

Der afrapporteres i dette afsnit for virksomheden beskæftigelsesindsats i statslige jobcentre på de tre centrale mål for beskæftigelsesindsatsen i 2009, som Beskæftigelsesministeren har udmeldt og som er retningsgivende for jobcentrenes planlægning af beskæftigelsesindsatsen. Målene indgår endvidere som resultatkrav i beskæftigelsesregionernes kontrakter.

Der afrapporteres både for de statslige og kommunale resultater, idet målene er styrende for den samlede mål- og resultatplanlægning i det enstrengede beskæftigelsessystem og dermed også et væsentligt fokuspunkt for den indsats, som beskæftigelsesregionerne – som en del af det statslige beskæftigelsessystem – følger på overfor jobcentrene.

Der afrapporteres ikke for mål og resultatkrav for Virksomheden Beskæftigelsesministeriets administrationscenter. BAC havde en resultatkontrakt, der var gældende for perioden 1. januar til 31. marts, men det er vurderingen, at kontrakten for denne korte periode ikke giver et dækkende billede af virksomhedens indsats i 2009, idet det altovervejende fokus har været på overgangen til Økonomiservicecenteret og efterfølgende kommunaliseringen af jobcentrene. Der henvises i den forbindelse til afsnit 1.4.2

2.1 Målrapportering 1. del: Skematisk oversigt

Tabel 7. Årets resultatopfyldelse

Opgave	Resultatkrav	Opnåede resultater	Grad af målopfyldelse
Mål 1	<p>Jobcentrene skal sikre, at antallet af ledige med mere end tre måneders sammenhængende ledighed (arbejdskraftreserven) bliver nedbragt.</p> <p>Det samlede antal af ledige i arbejdskraftreserven skal på landsplan være højest 48.275 ledige i december 2009</p>	<p>Arbejdskraftreserven samlet set er steget fra 33.453 ledige i december 2008 til 70.028 ledige i december 2009, hvilket svarer til en stigning på 36.575 eller knap 109 pct.</p> <p>Arbejdskraftreserven i december 2009 er 45 pct. større end det måltal, der er fastsat i kontrakten.</p>	Det strategiske mål er ikke opfyldt
Mål 2	<p>Jobcentrene skal sikre, at antallet af sygedagpengeforløb over 26 uger bliver nedbragt i forhold til året før.</p> <p>Det samlede antal sygedagpengeforløb over 26 uger skal på landsplan være højest 33.585 forløb i december 2009.</p>	<p>Antallet af sygedagpengeforløb på over 26 uger er nedbragt fra 39.527 forløb i december 2008 til 38.140 forløb i december 2009, hvilket svarer til et fald på 1.387 forløb eller et fald 3,5 pct.</p> <p>Antallet af sygedagpengeforløb i december 2009 er 14 pct. større end det måltal, der er fastsat i kontrakten.</p>	Det strategiske mål er ikke opfyldt
Mål 3	<p>Jobcentrene skal sikre, at antallet af unge kontanthjælps-, starthjælps-, introduktionsydelses- og dagpengemodtagere under 30 år bliver nedbragt i forhold til året før.</p> <p>Det samlede antal kontanthjælps-, startshjælps-, introduktionsydelses- og dagpengemodtagere under 30 år skal på landsplan være højest 54.607 personer i december 2009</p>	<p>Antallet af kontanthjælps-, starthjælps-, introduktionsydelses- og dagpengemodtagere under 30 år er steget fra 44.613 personer i december 2008 til 64.296 i december 2009 hvilket svarer til en stigning på i alt 19.683 eller 44 pct.</p> <p>Antallet af unge ydelsesmodtagere under 30 år i december 2009 er 18 pct. større end det måltal, der er fastsat i kontrakten</p>	Det strategiske mål er ikke opfyldt

2.2 Målrapportering 2. del: Uddybende analyser og vurderinger

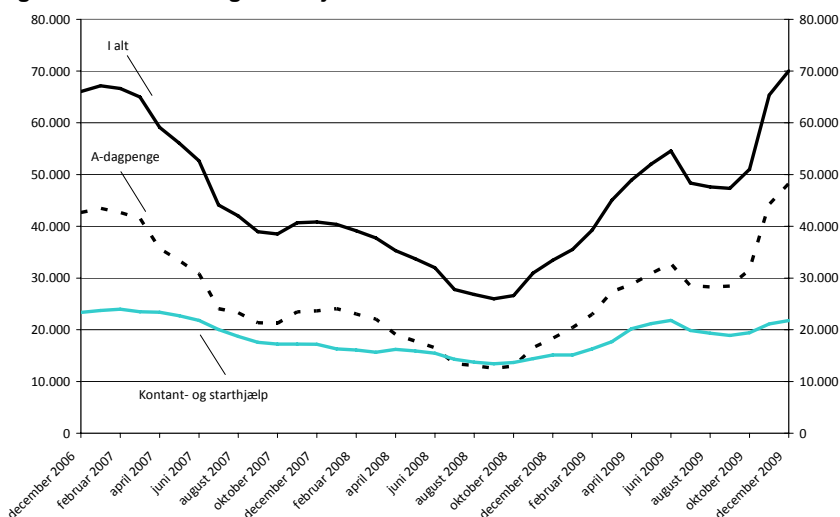
2.2.1 Mål 1: Nedbringelse af arbejdskraftreserven

Det statslige beskæftigelsessystem medvirker i Arbejdsmarkedsstyrelsens overordnede strategiske mål om at øge udbuddet af arbejdskraft. Der er derfor i mål 1 opstillet det krav, at jobcentrene gennem en aktiv indsats skal sikre, at antallet af ledige med mere end tre måneders sammenhængende ledighed bliver nedbragt til 48.275 personer i december 2009.

Resultater og målopfyldelse

Resultaterne af opgørelsen for december 2008 viser, at arbejdskraftreserven samlet set er steget fra 33.453 ledige i december 2008 til 70.028 ledige i december 2009, hvilket svarer til en stigning på 36.575 eller knap 109 pct.

Udviklingen i antallet af ledige i arbejdskraftreserven fra december 2006 til december 2009



Kilde: jobindsats.dk

Af figuren fremgår det:

- at antallet af dagpengemodtagere i arbejdskraftreserven er steget fra 18.334 i december 2008 til 48.263 i december 2009, hvilket svarer til en stigning på 29.929 eller godt 163 pct.
- at antallet af kontant- og starthjælpsmodtagere i arbejdskraftreserven er steget fra 15.119 i december 2008 til 21.765 i december 2009, hvilket svarer til en stigning på 44 pct.

Ministermålet er dermed ikke opfyldt.

Analyse og vurdering af målopfyldelsen

Udviklingen i arbejdskraftreserven skal ses i sammenhæng med den generelle udvikling på arbejdsmarkedet i 2009, som har været kendetegnet af en konjunktursituation med en markant stigende ledighed.

Nedbringelsen af arbejdskraftreserven har været et af beskæftigelsesministerens mål i 2009. Jobcentrene har derfor i deres beskæftigelsesplaner og i tilrettelæggelsen af indsatsen i 2009 haft

fokus på at nedbringe arbejdskraftreserven. Beskæftigelsesregionerne har ligeledes i den løbende dialog med jobcentre haft fokus på jobcentrenes indsats i forhold til arbejdskraftreserven og om vigtigheden af en tidlig og aktiv beskæftigelsesindsats.

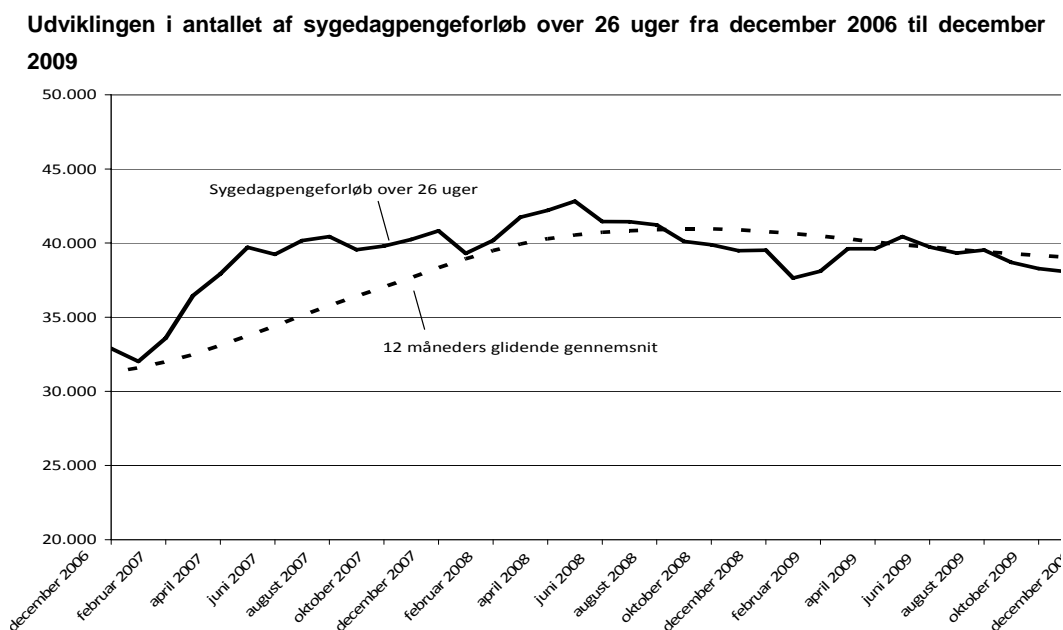
Det vurderes, at målopfyldelsen ikke er fuldt tilfredsstillende, men at den manglende målopfyldelse først og fremmest skyldes den ændrede konjunktursituation med en ledighedsstigning, der har været større end forudsat på det tidspunkt, hvor beskæftigelsesregionernes kontrakter blev indgået.

2.2.2 Mål 2: Nedbringelse af sygefravær

Målsætningen om nedbringelse af sygefravær i 2009 er fokuseret på det langvarige sygefravær på mere end 26 ugers fravær med sygedagpenge. Det langvarige sygefravær skal nedbringes, fordi det indebærer risiko for at sygemeldte ikke kommer tilbage på arbejdsmarkedet. Det er derfor i resultatkrav 2 opstillet som mål, at jobcentre gennem en aktiv indsats skal sikre, at antallet af sygedagpengeforløb på over 26 uger bliver nedbragt til 33.585 forløb i december 2009.

Resultater og målopfyldelse

Resultaterne af opgørelsen for december 2008 viser, at antallet af sygedagpengeforløb på over 26 uger er nedbragt fra 39.527 forløb i december 2008 til 38.140 forløb i december 2009, hvilket svarer til et fald på 1.387 forløb eller et fald 3,5 pct..



Kilde: Jobindsats.dk

Målsætningen er dermed ikke opfyldt.

Analyse og vurdering af målopfyldelsen

Beskæftigelsesministeren indgik i september 2008 en aftale Arbejdsmarkedets parter om en handlingsplan på 39 punkter, der har til formål at nedbringe sygefraværet. Parftaften blev i december 2008 grundlag for en tilsvarende politisk aftale mellem regeringen, Dansk Folkeparti, Det Radikale Venstre, Liberal Alliance blandt andet med vægt på aktive tilbud, forebyggelse af langvarige sygeforløb og nye redskaber til arbejdsgivere.

Eftersom lovgivningen og de øvrige understøttende initiativer er implementeret i løbet af 2009, kan de ikke forventes at have haft særlig effekt allerede i 2009 – væsentlige dele af loven er endvidere, først trådt i kraft 4. januar 2010.

Antallet af sygedagpengeforløb på over 26 uger i 2009 er faldet i forhold til 2008, hvilket er meget tilfredsstillende. Det fastsatte mål er desværre ikke nået, men udviklingen for at reducere antallet af langvarige sygedagpengeforløb går i den rigtige retning.

Jobcentrene har i deres beskæftigelsesplaner og i tilrettelæggelsen af indsatsen i 2009 haft meget fokus på sygedagpengeområdet og har generelt arbejdet målrettet på at reducere antallet af længerevarende sygedagpengeforløb.

Beskæftigelsesregionerne har løbende haft en dialog med jobcentrene om resultaterne af indsatsen for at reducere antallet af længerevarende sygedagpengeforløb.

De organisatoriske ændringer i Beskæftigelsesministeriet har desuden medført, at hele sygedagpenge- og sygeopfølgingsområdet nu er samlet i Arbejdsmarkedsstyrelsen. Dermed er der skabt grundlag for en samlet og tæt koordineret indsats, hvilket forventes at have positive effekter fremover.

Målopfyldelsen er kun delvis tilfredsstillende, idet målet ikke er opfyldt, selvom det langvarige sygefravær er på vej ned. Det må forventes, at implementeringen af aftalen om nedbringelse af sygefravær vil føre til yderligere nedbringelse af sygefraværet i de kommende år.

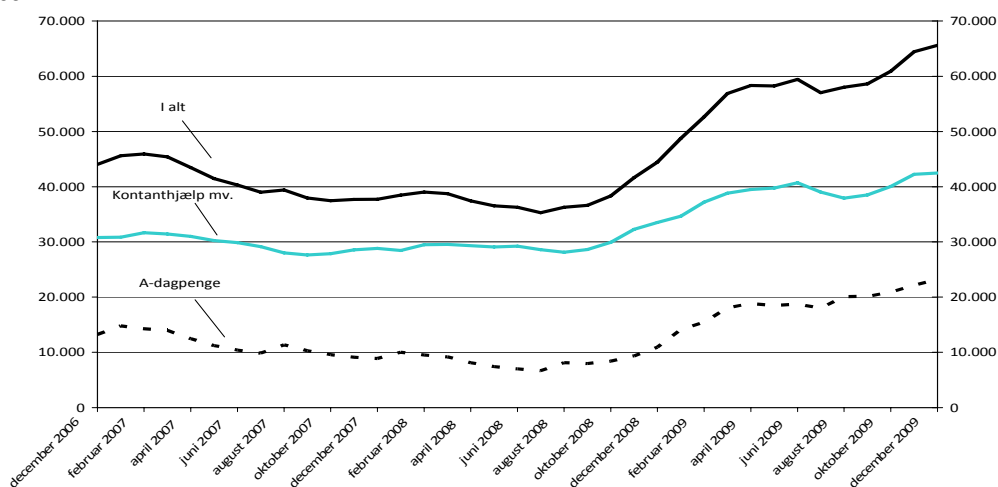
2.2.3 Mål 3: Nedbringelse af antallet af kontanthjælps-, starthjælps-, introduktionsydelses- og dagpengemodtagere under 30 år

Det statslige beskæftigelsessystem medvirker i Arbejdsmarkedsstyrelsen overordnede strategiske mål om at øge udbuddet af arbejdskraft. Det er derfor i mål 3 opstillet som krav, at jobcentrene skal sikre, at antallet af kontanthjælps-, starthjælps-, introduktionsydelses- og dagpengemodtagere under 30 år bliver nedbragt til 54.607 ledige i december 2009.

Resultater og målopfyldelse

Resultaterne af opgørelsen for december 2009 viser, at antallet af kontanthjælps-, starthjælps-, introduktionsydelses- og dagpengemodtagere under 30 år er steget fra 44.613 personer i december 2008 til 64.296 i december 2009 hvilket svarer til en stigning på i alt 19.683 eller 44 pct.

Udviklingen i antallet af unge ydelsesmodtagere (fuldtidspersoner) fra december 2006 til december 2009



Kilde: Jobindsats.dk

Figuren viser:

- Antallet af unge dagpengemodtagere er steget fra december 2008 til december 2009 med 105 pct., fra 11.104 personer til 22.769.
- Antallet af unge kontanthjælps- startshjælps- og introduktionsydelsesmodtagere er steget med 24 pct. fra 33.509 personer til 41.527 personer fra december 2008 til december 2009.

Mål er dermed ikke opfyldt.

Analyse og vurdering af målopfyldelsen

Udviklingen i antallet af kontanthjælps-, startshjælps-, introduktionsydelses- og dagpengemodtagere under 30 år skal ses i sammenhæng med den generelle udvikling på arbejdsmarkedet i 2009, som har været kendetegnet af en konjunktursituation med en markant stigende ledighed. Ledigheden har især været stigende for gruppen af unge under 30 år.

Arbejdsmarkedsstyrelsen og beskæftigelsessystemet har i 2009 haft stor fokus på ungeindsatsen. I efteråret 2009 er der indført nye ungeregler og blevet indgået en bred politisk aftale om "Flere unge i uddannelse og job", der vil give jobcentrene bedre muligheder for en aktiv og målrettet indsats med henblik på at sikre, at unge kommer i uddannelse eller job. Initiativerne i aftalen bliver implementeret i 2010. Beskæftigelsesregionerne har endvidere løbende haft en dialog med jobcentrene om resultaterne af ungeindsatsen og om vigtigheden af en tidlig og aktiv beskæftigelsesindsats.

Det vurderes at målopfyldelsen ikke er fuldt tilfredsstillende, men at den manglende målopfyldelse først og fremmest skyldes den ændrede konjunktursituation med en ledighedsstigning, der har været større end forudsat på det tidspunkt, hvor beskæftigelsesregionernes kontrakter blev indgået.

3. Regnskab for Beskæftigelsesindsats i statslige jobcentre og Beskæftigelsesministeriets Administrationscenter BAC

I dette afsnit afrapporteres det omkostningsbaserede regnskab for virksomheden 17.44.03 Beskæftigelsesindsats i statslige jobcentre jf. afsnit 3a og virksomheden 17.11.11 Beskæftigelsesministeriets Administrationscenter, BAC, jf. afsnit 3b.

Omkostningsregnskabet samt udgiftsregnskabet for tilskuddet til pilotjobcentre afrapporteres i afsnit 3.2. I afsnit 3.3 afrapporteres de udgiftsbaserede regnskaber for de bevillinger vedrørende aktiv beskæftigelsesindsats, som administreres af det statslige beskæftigelsessystem.

3.1 Anvendt regnskabspraksis

Beskæftigelsesindsats i statslige jobcentre og Beskæftigelsesministeriets Administrationscenter anvender omkostningsbaserede regnskabsprincipper. Praksis er fastlagt ud fra Økonomistyrelsens regnskabsprincipper og procesvejledninger på www.oav.dk. Ministeriets institutioner tilstræber sammenlignelige regnskaber og følger derfor samme regnskabspraksis med enkelte undtagelser, jævnfør nedenfor.

Væsentlige forhold som afviger fra ØAV'en er for Beskæftigelsesindsats i statslige jobcentres vedkommende:

- Bagatelgrænse på it-udstyr ved tvungen bunke: 10.000 kr.

For Beskæftigelsesministeriets Administrationscenters vedkommende er der ingen afvigelser for ØAV'en.

3a. Regnskab for Beskæftigelsesindsats i statslige jobcentre

I dette afsnit afrapporteres det omkostningsbaserede regnskab for virksomheden 17.44.03. Beskæftigelsesindsats i statslige jobcentre. Virksomheden består af hovedkontiene 17.44.01. Beskæftigelsesregioner og 17.44.03. Beskæftigelsesindsats i statslige jobcentre, hvor sidstnævnte er virksomhedsbærende hovedkonto. Endvidere afrapporteres der regnskab for virksomhedens administrerede bevillinger.

3a.2 Driftsregnskab for §17.44.01 og 17.44.03

3a.2.1 Resultatopgørelse

Tabel 8: Resultatopgørelse

	Virksomheden Beskæftigelsesindsats i statslige jobcentre*	Regnskab 2008	Regnskab 2009	Budget 2010
Note	Ordinære driftsindtægter			
	Indtægtsført bevilling			
	Bevilling	-712,5	-459,8	
	Reserveret af indeværende års bevillinger	9,6	49	
	Anvendt af tidligere års reserverede bevillinger	-21,4	-40,2	
	Indtægtsført bevilling i alt	-724,3	-451,0	
	Salg af vare og tjenesteydelser	-7,7	-7,8	
	Tilskud til egen drift	-1,6	-4,4	
	Øvrige driftsindtægter	0,0	0,0	
	Gebyrer	0,0	0,0	
	Ordinære driftsindtægter i alt	-733,6	-463,2	
	Ordinære driftsomkostninger			
	Forbrugsomkostninger			
	Husleje	47,0	31,3	
	Forbrugsomkostninger i alt	47,0	31,3	
1	Personaleomkostninger			
	Lønninger	533,0	368,7	
	Pension	77,1	56,5	
	Lønrefusion	-37,0	-21,3	
	Andre personaleomkostninger	3,5	1,0	
	Personaleomkostninger i alt	576,6	404,9	
	Af- og nedskrivninger	0,7	0,1	
	Andre ordinære driftsomkostninger	111,5	103,4	
	Ordinære driftsomkostninger i alt	735,8	540,5	
	Resultat af ordinær drift	2,2	77,3	
	Andre driftsposter			
	Andre driftsindtægter	-20,1	-19,0	
	Andre driftsomkostninger	7,6	8,6	
	Resultat før finansielle poster	-10,3	66,9	
	Finansielle poster			
	Finansielle indtægter	-4,8	-1,4	
	Finansielle omkostninger	1,2	0,4	
	Resultat før ekstraordinære poster	-13,9	65,9	
	Ekstraordinære poster			
	Ekstraordinære indtægter	0,0	-7,0	
	Ekstraordinære omkostninger	0,0	6,1	
	Årets resultat	-13,9	64,9	

Afvigelser mellem tal skyldes afrunding.

*Dvs. hovedkonto 17.44.01. Beskæftigelsesregioner og hovedkonto 17.44.03. Beskæftigelsesindsats i statslige jobcentre.

Note 1: Se tabelnote i bilag 1, afsnit 1.1.

Der er ikke indsat budget 2010 som følge af at virksomheden er nedlukket ved udgangen af 2009. De resterende enheder i beskæftigelsessystemet videreføres med virkning fra 2010 på FL §17.41.11. Det statslige beskæftigelsessystem, der en del af virksomheden Arbejdsmarkedsstyrelsen. Vedrørende niveauforskel i forbrug og bevilling i 2008 og 2009 henvises til afsnit 3a.2.6.

Tabel 9: Resultatdisponering

§ 17.44.03 Beskæftigelsesindsats i statslige jobcentre	2009
Disponeret til bortfald	29,0
Disponeret til reserveret egenkapital (båndlagt)	0,0
Disponeret til udbytte til statskassen	0,0
Disponeret til overført overskud	64,9

Der er ved bevillingsafregningen for 2009 i forbindelse med virksomhedens nedlukning bortfaldet 29,0 mio. kr. af virksomhedens overførte overskud. Årets merforbrug på 64,9 mio. kr. er disponeret til det overførte overskud, hvorved det overførte overskud primo 2009 på 100,8 mio. kr. samlet nedskrives med 93,9 mio. kr. til 6,9 mio. kr.

3a.2.2 Balancen

Den lavere ultimo beholdning – i forhold til tidligere år - på balanceposterne vedr. omsætningsaktiver og kortfristet gæld skyldes kommunaliseringen af jobcentrene pr. 1. august 2009.

Balancen vil som følge af virksomhedens nedlukning blive endeligt afviklet i regnskabsåret 2010 i overensstemmelse med Økonomistyrelsens retningslinjer for opsplitting og nedlukning af balancer. Dette håndteres på følgende vis:

- Beskæftigelsesregionernes bogføringskredse med tilhørende aktiver og passiver vil blive flyttet til virksomheden Arbejdsmarkedsstyrelsen
- Driftsregionernes bogføringskredse indeholder kun enkelte kortfristede poster, der vil blive endeligt afviklet i bogføringskredsen
- På den centrale bogføringskreds vil kortfristede poster blive afviklet i bogføringskredsen, mens længerevarende aktiver og passiver, herunder anlægsaktiver, overført overskud, reserverede bevillinger, hensatte forpligtelser og skyldige feriepenge via mellemregningskonti vil blive flyttet til Arbejdsmarkedsstyrelsens bogføringskreds.

Tabel 10: Balancen

Note	Aktiver (mio. kr.)	Ultimo 2008	Ultimo 2009	Note	Passiver (mio. kr.)	Ultimo 2008	Ultimo 2009
1	Anlægsaktiver				Egenkapital		
	Immaterielle anlægsaktiver				Reguleret egenkapital (Startkapital)	-17,6	-17,6
	Færdiggjorte udviklingsprojekter	1,9	1,6		Opskrivninger	0,0	0,0
	Erhvervede koncessioner, patenter m.v.	0,1	0,0		Reserveret egenkapital	0,0	0,0
	Udviklingsprojekter under opførelse	4,7	5,3		Bortfald af årets resultat	0,0	-29,0
	Immaterielle anlægsaktiver i alt	6,7	6,9		Udbytte til staten	0,0	0,0
2	Materielle anlægsaktiver				Overført overskud	-100,8	-6,9
	Grunde, arealer og bygninger	0,0	0,0		Egenkapital i alt	-118,4	-53,5
	Infrastruktur	0,0	0,0		Hensatte forpligtelser	-5,5	-7,1
	Transportmateriel	0,2	0,0				
	Produktionsanlæg og maskiner	0,0	0,0		Langfristede gældsposter		
	Inventar og IT-udstyr	0,6	0,2		FF4 Langfristet gæld	-2,8	-2,1
	Igangv. arbejder for egen regning	0,0	0,0		FF6 Bygge- og IT-kredit	-3,7	-5,0
	Materielle anlægsaktiver i alt	0,8	0,3		Donationer	0,0	0,0
	Finansielle anlægsaktiver				Prioritets gæld	0,0	0,0
	Statsforskrivning	17,6	17,6		Anden langfristet gæld	0,0	0,0
	Øvrige finansielle anlægsaktiver	0,0	0,0				
	Finansielle anlægsaktiver i alt	17,6	17,6		Langfristet gæld i alt	-6,5	-7,1
	Anlægsaktiver i alt	25,1	24,9				
	Omsætningsaktiver				Kortfristede gældsposter		
	Varebeholdninger	0,0	0,0		Lev. af varer og tjenesteydelser	-33,8	-55,1
Tilgodehavender	54,6	15,0		Anden kortfristet gæld	-12,0	-2,2	
Værdipapirer	0,0	0,0		Skyldige feriepenge	-95,2	-18,7	
Likvide beholdninger				Reserveret bevilling	-45,5	-54,3	
FF5 Uforrentet konto	154,2	101,1		Igangværende arbejder for fremmed regning	-6,5	-0,3	
FF7 Finansieringskonto	89,8	57,4		Periodeafgrænsningsposter			
Andre likvider	-0,3	0,0		Kortfristet gæld i alt	-193,0	-130,7	
	Likvide beholdninger i alt	243,7	158,5		Gæld i alt	-199,5	-137,8
	Omsætningsaktiver i alt	298,3	173,5				
	Aktiver i alt	323,4	198,4		Passiver i alt	-323,4	-198,4

Anm.: Afvigelser mellem tal skyldes afrunding.

Note 1. og 2. Se tabelnoter i Bilag 1 afsnit 1.2

3a.2.3 Egenkapitalforklaring

Tabel 11: Egenkapitalforklaring

Egenkapital 2009	2009
Startkapital primo	-17.634.000
+ Ændring i startkapital	
Startkapital ultimo	-17.634.000
Opskrivning primo	0
+ Ændring i opskrivninger	0
Opskrivninger	0
Reserveret egenkapital primo	0
+ Ændring i reserveret egenkapital	0
Reserveret egenkapital ultimo	0
Overført overskud primo	-100.795.688
+ Primoregulering/flytning mellem bogføringskredse	
+ Regulering af det overførte overskud	
+ Overført fra årets resultat	64.921.000
- Bortfald af årets resultat	29.000.000
- Udbytte til staten	0
Overført overskud ultimo	-6.879.000
Egenkapital ultimo 2009	-53.508.368

Note: Bortfaldet på 29,0 mio. kr., vil først likviditetsmæssigt blive afregnet primo 2010. Når den likviditetsmæssige afregning er foretaget vil egenkapitalen således udgøre 24,5 mio. kr.

3a.2.4 Opfølgning på likviditetsordningen

3a.2.4.1 Opfølgning på låneramme

Tabel 12: Udnyttelse af låneramme

	2009 mio. kr.
Sum af saldo på FF4 og FF6 pr 31. december 2009	7,1
Låneramme på FL09	17,0
Udnyttelsesgrad i pct.	41,5 pct.

Virksomheden har ultimo 2009 et træk på lånerammen på 7,1 mio. kr. Dette vedrører økonomistyringssystemerne ØKO-AMS og IDA samt i mindre omfang materielle anlægsaktiver i beskæftigelsesregionerne og Workindenmark-centrene.

3a.2.4.2 Opfølgning på øvrige likviditetsregler

Likviditetskontiene er i løbet af 2009 afstemt i henhold til disponeringsreglerne, idet der dog udestår afstemning vedr. afskrivninger for fjerde kvartal, da disse ikke var opgjort ved fristen for likviditetsflytninger i forhold til sidste bankdag i 2009, samt bogføringer vedr. udviklingsprojekter under opførelser, der ligeledes først er blevet bogført efter fristen i forhold til sidste bankdag.

Disse afstemninger er foretaget i første kvartal 2010.

3a.2.5 Opfølgning på lønsumsloft

Tabel 13: Opfølgning på lønsumsloft

Hovedkonto	17.44.01	17.44.03	I alt
Lønsumsloft FL 2009	46,4	550,3	596,7
Lønsumsloft inkl. TB/aktstykker	54,8	341,1	395,9
Lønforbrug under lønsumsloft	56,2	339,8	396,0
Difference (mindreforbrug)	-1,4	1,3	-0,1
Akk. opsparing ultimo 2008	1,3	89,7	91,0
Akk. opsparing ultimo 2009	-0,1	91,0	90,9

Virksomheden havde primo 2009 en lønsumsopsparing på 91,0 mio. kr. Virksomheden har i forhold til lønsumsloftet for 2009 haft et lønsumsmerforbrug på 0,1 mio. kr., hvilket således dækkes af den akkumulerede lønsumsopsparing, der ultimo 2010 er på 90,9 mio. kr.

Den akkumulerede negative opsparing på konto 17.44.01 på 0,1 mio. kr. er forårsaget af en fejlagtigt dobbelt bogføring af en kortfristet gældsforpligtelse vedr. fleksjob for fjerde kvartal. Merforbruget er inddækket af virksomhedens samlede akkumulerede lønsumsopsparing.

3a.2.6 Bevillingsregnskabet

Tabel 14: Bevillingsregnskab (§ 17.44.01 og §17.44.03)

	Regnskab 08 SKS	Budget 2009*	Regnskab 09 SKS	Difference **	Budget 2010***
Nettoudgiftsbevilling	-712,5	-459,8	-459,8	0,0	
Nettoforbrug af reservation	-11,8	-2,9	8,8	11,7	
Indtægter	-34,3	-46,1	-39,6	6,5	
Udgifter	744,7	538,9	555,6	16,7	
Årets resultat	-13,9	30,1	64,9	34,8	

*Budget 2009 er fastlagt på baggrund af FL09 og TB 09 for hovedkonto 17.44.01 og 17.44.03

**Differencen er beregnet som forskellen med budgettet og SKS-regnskabet.

*** Der er ikke indsat budget for 2010 som følge af at virksomheden er nedlukket ved udgangen af 2009.

Virksomheden har i 2009 haft et lavere bevillings- og udgiftsniveau end forudsat ved budgetteringen af FL09. Dette skyldes kommunaliseringen af jobcentrene, hvor bevillingen til kommunernes drift af jobcentrene i perioden 1. august til 31. december 2009 er blevet udbetalt fra hovedkonto 17.44.04. Beskæftigelsesindsats i pilotjobcentre. Som følge heraf er det på TB09 overført 249,1 mio. kr. fra konto 17.44.03 til konto 17.44.04. Der er endvidere overført 9,6 mio. kr.

fra hovedkonto 17.44.03 til hovedkonto 17.44.01 til finansiering af styrkelsen af beskæftigelsesregionerne pr. 1. august 2009.

Årets resultat udviser et merforbrug på 64,9 mio. kr., hvilket skal ses i forhold til et budgetteret merforbrug på 30,1 mio. kr. Differencen på 34,8 mio. kr. skyldes særligt følgende nettobevægelser:

- Ca. 30 mio. kr. vedrører en række centralt afholdte aktiviteter, herunder særligt udgifter vedr. nedlukning og afløb på det statslige beskæftigelsessystem samt udviklingsinitiativer vedr. den styrkede statslige styring i beskæftigelsesregionerne.
- 9,1 mio. kr. vedrører finansiering af tilbagebetaling på lån til kommunalreformen. Den resterende andel af årets rate på i alt 36,0 mio. kr. er finansieret ved indtægtsføring af reserveret bevilling.
- 9,8 mio. kr. vedrører en foretaget reservation til finansiering af Workindenmark-centrene i 2010
- Ca. 1,4 mio. kr. vedrører disponeringer af Beskæftigelsesregionernes videreførelser primo 09.
- Ca. 3,0 mio. kr. vedrører et merforbrug i Workindenmark-centrene. Heraf vedrører 2,0 mio. kr. disponeringer af centrenes videreførsel primo 09, mens de resterende ca. 1,0 mio. kr. vedrører dækning af manglende finansiering af centrenes drift, som følge af en lavere inddækning fra indtægtsdækket virksomhed end forudsat.
- 2,6 mio. kr. vedrører afløbsudgifter vedr. implementering af kommunalreformen, hvoraf 2,0 mio. kr. vedrører en oprettelse af en fejlagtig indtægtsføring af en hensat forpligtelse i 2009-regnskabet

Hertil kommer et mindreforbrug på visse aktiviteter:

- Et mindreforbrug på 5,4 mio. kr. der skyldes indtægtsføring af afsluttede reservationer, hvor en del af udgifterne har været afholdt i 2008, hvorved der i 2009-regnskabet ikke er en udgift der modsvarer indtægtsføringen
- Et merforbrug på jobcentrenes drift på 13,2 mio. kr. mod et budgetteret merforbrug på 15,8 mio. kr. Dette medfører et mindreforbrug i forhold til budgettet på 2,6 mio. kr.
- Et mindeforbrug på den specialiserede revalideringsindsats på 5,8 mio. kr.. Der er ikke anvendt bevilling i 2009, da der ikke har vist sig behov fra kommunernes side for tiltag i forbindelse med revalideringsindsatsen.
- En nettoindtægt vedr. bevægelser på feriepengemodkontoen på ca. 8,4 mio. kr. I forbindelse med nedlukningen af virksomheden er der foretaget en omfattende validering af de hensatte skyldige feriepenge. Det er konstateret, at der var hensat mere end den reelle forpligtelse, hvorfor differencen er ført tilbage i resultatopgørelsen.

Årets merforbrug på 64,9 mio. kr. medfører sammen med et bortfald af det overførte overskud ved bevillingsafregningen for 2009 på 29,0 mio. kr., at virksomheden ultimo 2009 har et overført overskud på 6,9 mio. kr. Det overførte overskud vil som led i at den resterende del af virksomheden Beskæftigelsesindsats i statslige jobcentre lægges ind under virksomheden 17.41.01.

Arbejdsmarkedsstyrelsen bliver overført til denne virksomheds balance. Det overførte overskud er i 2010 disponeret på hovedkonto 17.41.11. Det statslige beskæftigelsessystem til finansiering af den løbende personaletilpasningsopgave i forhold til bevillingsniveauet i beskæftigelsessystemets enheder.

§17.44.04 Beskæftigelsesindsats i pilotjobcentre

Tabel 15: Bevillingsafregning 2009 for 17.44.04. Beskæftigelsesindsats i pilotjobcentre

Mio. kr. løbende priser	Udgifter i alt
Resultatopgørelse 2009	
Bevilling FL + TB	373,2
Regnskab	373,6
Årets overskud	-0,4
Opgørelse af akkumuleret resultat	
Akkumuleret overskud ultimo 2008	0,6
Årets overskud	-0,4
Akkumuleret overskud ultimo 2009	0,1

Note: Afvigelser i sumtotaler i ovenstående tabel skyldes afrundinger.

Kontoen vedrører tilskud til drift af beskæftigelsesindsats i de 14 pilotjobcentre, samt udbetaling af løn til statslige tjenestemænd, som er udlånt til pilotjobcentre. Disse beløb refunderes efterfølgende af kommunerne.

Kontoen er endvidere i 2009 blevet anvendt til udbetaling af tilskud til kommunerne til drift af de kommunaliserede statslige jobcentre i perioden 1. august til 31. december 2009, hvilket der blev tilvejebragt hjemmel til i jf. Lov nr. 483 af 12/06/2009 om etablering af et enstrengt kommunalt beskæftigelsessystem mv. På denne baggrund blev der på TB09 overført 249,1 mio. kr. fra konto 17.44.03. Beskæftigelsesindsats i statslige jobcentre og 2,9 mio. kr. fra konto 17.11.11. Beskæftigelsesministeriets Administrationscenter.

Merforbruget på kontoen på 0,5 mio. kr. skyldes hovedsageligt en merudbetaling til de 14 pilotjobcentre vedr. efterregulering af overenskomsterne i 2008. Denne blev overført til kontoen på TB08, men er først udbetalt primo 2009, jf. årsrapporten for 2008.

Regnskabstallet er fra Navision, idet SKS og SB-systemet angiver et fejlagtigt forbrug og videreførsel for kontoen. Dette skyldes, at SKS på udgiftsbevillinger ikke medregner bevægelser på konto 1816 (feriepenge modkonto). Her var der i 2007 en indtægt på 40.070 kr., i 2008 en indtægt på 318.921 kr. og i 2009 en indtægt på 164.315 kr. som ikke er blevet medregnet i SKS. Som følger heraf er den videreførte beholdning i SB-systemet ultimo 2009 angivet til at være -390.740 kr., hvor den korrekt i Navision er på 132.843 kr. Arbejdsmarkedsstyrelsen har løbende siden efteråret 08 bl.a. i forbindelse med regnskabsgodkendelse gjort Beskæftigelsesministeriets Administrationscenter og sidenhen Økonomistyrelsen opmærksomme på denne systemtekniske problemstilling. Problemstillingen forventes endelig afklaret i 2010.

Driftstilskuddet til kommunerne er blevet administreret efter bekendtgørelse nr. 736 af 9. juli 2009 om regnskab, revision, tilsyn mv. for statslige tilskud til kommunerne til den aktive beskæftigelsesindsats for forsikrede ledige for periode fra 1. august til 31. december 2009, idet tilskuddet til de 14 pilotjobcentre frem til udgangen af 2009 som hidtil er blevet administreret efter bekendtgørelse nr. 7 af 21. juni 2006.

Kontoen bliver nedlukket ultimo 2009, som følge af kommunaliseringen af jobcentrene. Som følge heraf er der i regnskabsåret 2009 foretaget enkelte afskrivninger af balancekonti vedr. aflønningen af statslige tjenestemænd. Dette har resulteret i, at der på kontoen er ekstraordinære indtægter på 198.671 kr. og ekstraordinære omkostninger på 378.403 kr. Da der er tale om en bruttobevilling er indtægten på bevillingsafregningen for 2009 bevillingsteknisk omflyttet til medfinansiering af den ekstraordinære omkostning.

Kontoens videreførsel ultimo 2009 på 0,1 mio. kr. vil bortfalde på bevillingsafregningen for 2010.

3b. Regnskab for Beskæftigelsesministeriets Administrationscenter (BAC)

I dette afsnit afrapporteres det omkostningsbaserede regnskab for virksomheden 17.11.11. Beskæftigelsesministeriets Administrationscenter.

Aktiviteten i virksomheden er ophørt pr. 1. oktober 2009, som følge af etableringen af Økonomiservicecenteret pr. 1. april 2009 samt etableringen af det enstrengede beskæftigelsessystem pr. 1. august 2009. Virksomhedens bogføringskreds vil blive endeligt nedlukket i regnskabsåret 2010.

3b.2 Driftsregnskab for Beskæftigelsesministeriets Administrationscenter

3b.2.1 Resultatopgørelse

Tabel 16: Resultatopgørelse

		Regnskab 2008	Regnskab 2009
Note	Ordinære driftsindtægter		
	Indtægtsført bevilling		
	Bevilling	-53,7	-25,2
	Reserveret af indeværende års bevillinger	0,6	0
	Anvendt af tidligere års reserverede bevillinger	-7,6	-2,1
	Indtægtsført bevilling i alt	-60,7	-27,3
	Salg af vare og tjenesteydelser	-3,4	-3,3
	Tilskud til egen drift	0	0
	Øvrige driftsindtægter	0	0
	Gebyrer		
	Ordinære driftsindtægter i alt	-64,1	-30,6
	Ordinære driftsomkostninger		
	Forbrugsomkostninger		
	Husleje	4,6	0,9
	Forbrugsomkostninger i alt	4,6	0,9
	Personaleomkostninger		
	Lønninger	33,8	16,6
	Pension	4,3	1,8
	Lønrefusion	-1,3	-0,5
	Andre personaleomkostninger	0,3	-0,6
	Personaleomkostninger i alt	37,1	16,9

Af- og nedskrivninger	2,0	1,7
Andre ordinære driftsomkostninger	22,2	8,2
Ordinære driftsomkostninger i alt	65,9	27,7
Resultat af ordinær drift	1,8	-2,9
Andre driftsposter		
Andre driftsindtægter	-3,3	-7,0
Andre driftsomkostninger	0	10,0
Resultat før finansielle poster	-1,5	-0,1
Finansielle poster		
Finansielle indtægter	-0,1	-0,0
Finansielle omkostninger	1,6	0,9
Resultat før ekstraordinære poster	-0,1	1,0
Ekstraordinære poster		
Ekstraordinære indtægter	0	0
Ekstraordinære omkostninger	0	0
Årets resultat	-0,1	1,0

Anm.: Afvigelser mellem tal skyldes afrunding.

Note 1: Der er ikke indsat budget 2010 som følge af at virksomheden er nedlukket i 2009

Tabel 17: Resultatdisponering

	2009
Disponeret til bortfald	
Disponeret til reserveret egenkapital (båndlagt)	
Disponeret til udbytte til statskassen	
Disponeret til overført overskud	-1.047.000

Årets resultat på -1.047.000 kr. er disponeret til det overførte overskud, hvorved det overførte overskud ultimo 2009 på 0 kr.

3b.2.2 Balancen

Tabel 18: Balancen

Note	Aktiver (mio. kr.)	Ultimo 2008	Ultimo 2009	Note	Passiver (mio. kr.)	Ultimo 2008	Ultimo 2009
	Anlægsaktiver				Egenkapital		
	Immaterielle anlægsaktiver				Reguleret egenkapital (Startkapital)	-1,0	-1,0
	Færdiggjorte udviklingsprojekter	17,5	0		Opskrivninger	0	0
	Erhvervede koncessioner, patenter m.v.	0	0		Reserveret egenkapital	0	0
	Udviklingsprojekter under opførelse	1,3	0		Bortfald af årets resultat	0	0
	Immaterielle anlægsaktiver i alt	18,8	0		Udbytte til staten	0	0
	Materielle anlægsaktiver				Overført overskud	-1,0	0
	Grunde, arealer og bygninger	0,5	0		Egenkapital i alt	-2,1	-1,0
	Infrastruktur	0	0	3	Hensatte forpligtelser	-1,3	0
	Transportmateriel	0	0		Langfristede gældsposter		
	Produktionsanlæg og maskiner	0	0		FF4 Langfristet gæld	-18,4	-15,0
	Inventar og IT-udstyr	0,4	0		FF6 Bygge- og IT-kredit	-1,3	0
	Igangv. arbejder for egen regning	0	0		Donationer	0	0
	Materielle anlægsaktiver i alt	0,9	0		Priortets gæld	0	0
	Finansielle anlægsaktiver				Anden langfristet gæld	0	0
	Statsforskrivning	1,0	1,0				
	Øvrige finansielle anlægsaktiver	0	0				
	Finansielle anlægsaktiver i alt	1,0	1,0		Langfristet gæld i alt	-19,8	-15,0
	Anlægsaktiver i alt	20,8	1,0				
	Omsætningsaktiver				Kortfristede gældsposter		
	Varebeholdninger	0	0		Lev. af varer og tjenesteydelse	-6,0	-13,0
	Tilgodehavender	3,5	25,7		Anden kortfristet gæld	-0,9	0
	Værdipapirer	0	0		Skyldige feriepenge	-4,9	-0,4
	Likvide beholdninger				Reserveret bevilling	-0,6	0
	FF5 Uforrentet konto	8,4	11,7		Igangværende arbejder for fremmed regning	0	-0
	FF7 Finansieringskonto	2,9	-9,0		Periodeafgrænsningsposter	0	0
	Andre likvider	0	0		Kortfristet gæld i alt	-12,4	-13,4
	Likvide beholdninger i alt	11,3	2,7		Gæld i alt	-32,1	-28,4
	Omsætningsaktiver i alt	14,7	28,4				
	Aktiver i alt	35,5	29,4		Passiver i alt	-35,5	-29,4

Anm.: Afvigelser mellem tal skyldes afrunding.

Note til balancen: Der er i regnskabet året 2009 ekstraordinære omkostninger på 45.769 kr. posten vedrører nedskrivninger af rejseafregningstilgodehavender. Det har været vurderingen i forbindelse med nedlukningen af regnskabet, at disse ikke vil kunne indfries.

Balancen vil som følge af virksomhedens nedlukning blive endeligt afviklet i regnskabsåret 2010 i overensstemmelse med Økonomistyrelsens retningslinjer for opsplintning og nedlukning af balancer.

Balanceposterne ultimo vedrører hovedsageligt udestående likviditetsafregninger vedr. Økonomistyrelsen overtagelse af administration af forsikringsordninger for selvstændige fra Beskæftigelsesministeriets Administrationscenter. Tilgodehavendet vedrører således afhændelse af immaterielt anlægsaktiv til administration af forsikringsordninger for selvstændige, samt et

tilgodehavende fra hovedkonto 17.31.55. Forsikringsordninger vedrørende dagpenge ved sygdom, der medfinansierer administrationsudgifterne ved ordningerne. Hertil kommer et mindre tilgodehavende hos virksomheden Beskæftigelsesindsats i statslige jobcentre vedr. finansiering af engangsudgifter ved kommunaliseringen af jobcentrene.

De kortfristede gældforpligtelser ultimo vedrører hovedsageligt overførsel til Økonomistyrelsen vedrørende finansieringen af deres administration af forsikringsordningerne.

Den tilbageværende beholdning vedr. skyldige feriepenge vedrører feriepenge for de medarbejdere, der er forblevet i Beskæftigelsesministeriet, og hvor der i regnskabsåret 2009 ikke er foretaget likviditetsmæssig afregning til aftagerinstitutionerne vedr. den overdragede feriepengeforpligtelse.

De pågældende poster bliver udlignet i forbindelse med den endelige regnskabsnedlukning af virksomheden i 2010.

3b.2.3 Egenkapitalforklaring

Tabel 19: Egenkapitalforklaring

Egenkapital 2009	2009
Startkapital primo	-1.046.000
+ Ændring i startkapital	0
Startkapital ultimo	-1.046.000
Opskrivning primo	0
+ Ændring i opskrivninger	0
Opskrivninger	0
Reserveret egenkapital primo	0
+ Ændring i reserveret egenkapital	0
Reserveret egenkapital ultimo	0
Overført overskud primo	-1.047.000
+ Primoregulering/flytning mellem bogføringskredse	0
+ Regulering af det overførte overskud	0
+ Overført fra årets resultat	1.047.000
- Bortfald af årets resultat	0
- Udbytte til staten	0
Overført overskud ultimo	0
Egenkapital ultimo 2009	-1.046.000

3b.2.4 Opfølgning på likviditetsordningen

3b.2.4.1 Opfølgning på låneramme

Tabel 20: Udnyttelse af låneramme

	2009 mio. kr.
Sum af saldo på FF4 og FF6 pr 31. december 2009	15,0
Låneramme på FL09	21,0
Udnyttelsesgrad i pct.	71,45 pct.

Virksomheden har ultimo 2009 et træk på lånerammen på 15,0 mio. kr. Dette vedrører IT-system vedr. administration af forsikringsordningerne for selvstændige, inventar og en bygningsrenovering.

3b.2.4.2 Opfølgning på øvrige likviditetsregler

Likviditetskontiene er i løbet af 2009 afstemt i henhold til disponeringsreglerne, idet der dog udestår afstemning vedr. fjerde kvartal, da anlægsaktiverne er afviklet i supplementsperioden, hvorved bevægelserne ikke var opgjort ved fristen for likviditetsflytninger i forhold til sidste bankdag i 2009.

Disse afstemninger er foretaget i første kvartal 2010.

Aktiverne er afviklet i regnskabet ved at inventar og bygningsrenovering til en værdi af 0,9 mio. kr. er blevet nedskrevet, mens aktivet vedr. administration af forsikringsordningerne til en værdi af 14,1 mio. kr. er håndteret som solgt, idet der er fremsendt faktura til Økonomistyrelsen vedr. anlægget. Økonomistyrelsen har i regnskabsåret 2009 overtaget ansvaret for administration af ordningerne.

3b.2.5 Opfølgning på lønsumsloft

Tabel 21: Opfølgning på lønsumsloft

Hovedkonto	17.11.11
Lønsumsloft FL 2009	35,3
Lønsumsloft inkl. TB/aktstykker	17,0
Lønforbrug under lønsumsloft	16,9
Difference (mindreforbrug)	0,1
Akk. opsparing ultimo 2008	2,2
Akk. opsparing ultimo 2009	2,3

Virksomheden har i forhold til lønsumsloftet for 2009 haft et lønsumsmindreforbrug på 0,1 mio. kr., hvorved den akkumulerede lønsumsopsparing ved virksomhedens nedlukning er på 2,3 mio. kr. Den akkumulerede lønsumsopsparing overføres ultimo 2010 til Beskæftigelsesministeriets departement, jf. finansielt regnskab for Beskæftigelsesministeriets departement for 2009.

3b.2.6 Bevillingsregnskabet

Tabel 22: Bevillingsregnskab

	2008	Budget* (FL+TB)	Regnskab	Difference**
Nettoudgiftsbevilling	-53,7	-25,2	-25,2	0
Nettoforbrug af reservation	-7,0	0	-2,1	2,1
Indtægter	-6,8	-9,6	-10,3	0,7
Udgifter	67,5	34,8	38,7	-3,9
Årets resultat	-0,1	0,0	1,0	-1,0

*Budget 2009 er fastlagt på baggrund af FL09 og TB 09 for hovedkonto 17.11.11.

**Differencen er beregnet som forskellen med budgettet og regnskabet.

Virksomheden har i 2009 haft et lavere bevillings- og udgiftsniveau end forudsat ved budgetteringen af FL09. Dette skyldes dels etableringen af Økonomiservicecenteret, hvortil der er blevet overdraget BAC-medarbejdere pr. 1. april og etableringen af det enstrengede beskæftigelsessystem, der har medført at BAC-medarbejdere er blevet overdraget til kommunerne pr. 1. oktober. På denne baggrund er der på TB09 overført 23,4 mio. kr. til Økonomistyrelsen, 5,0 mio. kr. til andre enheder under Beskæftigelsesministeriet samt 2,9 mio. kr. til konto 17.44.04. Beskæftigelsesindsats i pilotjobcentre, hvorfra bevillingen er udbetalt som tilskud til kommunerne.

Virksomhedens merforbrug i 2009 skyldes dels engangsudgifter til konsulentbistand, løn mv. i forbindelse med nedlukningen af de statslige jobcentre, dels udgifter til nedskrivninger af anlægsaktiver i forbindelse med nedlukningen af bogføringskredsen.

Merudgifter i mindre omfang udover virksomhedens disponible ramme er blevet inddækket af Beskæftigelsesministeriets departement og det statslige beskæftigelsessystem, med henblik på at virksomhedens drift var i balance ultimo 2009.

3.3 Aktiv Beskæftigelsesindsats

I dette afsnit aflægges regnskab for bevillingerne vedrørende den aktive beskæftigelsesindsats for forsikrede ledige. Regnskabet for 2009 er kendetegnet af, at indsatsen fra den 1. august blev flyttet fra de statslige jobcentre og pilotjobcentre til kommunerne med etableringen af det enstrengede kommunale beskæftigelsessystem. Da kommunaliseringen trådte i kraft i midten af finansåret, blev det besluttet at etablere en overgangsordning i resten af 2009 indtil den egentlige finansieringsomlægning pr. 1. januar 2010 trådte i kraft. Overgangsordningen betød, at kommunerne i de sidste fem måneder af 2009 varetog indsatsen og afholdt udgifterne hertil indenfor rammerne af tilskud, som staten (Arbejdsmarkedsstyrelsen) udbetalte fra den del af de statslige bevillinger, som ikke var forbrugt i årets første 7 måneder. Økonomistyringen af indsatsen i overgangsperioden ligner således på væsentlige punkter den økonomistyringsmodel, som siden 2007 har været lagt til grund for administrationen af pilotjobcentre, der derfor gennemførte indsatsen på uændret grundlag i resten af 2009.

Overgangsordningen nødvendiggjorde nogle betydelige bevillingsmæssige forskydninger på TB09 for så vidt angår driftsudgifterne til aktivering af forsikrede ledige, der var budgetteret på to forskellige rammestyrede konti: 17.46.11. *Driftsudgifter ved aktivering af forsikrede ledige* og 17.46.12. *Driftsudgifter ved aktivering af forsikrede ledige i pilotjobcentre*. De to konti var

oprindeligt budgetteret på baggrund af de statslige jobcentres og pilotjobcentrenes relative vægt i forhold til den samlede indsats, men da kommunernes tilskud til indsatsen i overgangsperioden er blevet udbetalt fra konto 17.46.12. er der på TB09 overført i alt 660,0 mio. kr. hertil fra konto 17.46.11. Derudover er der også overført en væsentlig andel af bevillingen på *konto 17.46.13. Flaskehalsbevilling*. Overgangsordningen medførte ikke ændringer i budgetteringen af forsørgelsesudgifterne i forbindelse med aktivering af forsikrede ledige, der er opført på to hovedkonti, henholdsvis 17.46.31. *Aktiveringsydelse til forsikrede ledige* og 17.46.51. *Løntilskud ved ansættelse af forsikrede ledige*.

Ud over de bevillingsmæssige ændringer, som fulgte med etableringen af det enstrengede kommunale beskæftigelsessystem pr. 1. august 2009, så er udviklingen i aktiveringsindsatsen som altid den væsentligste faktor i forhold til at forklare årets resultat. Der var på finansloven for 2009 afsat bevillinger til et på budgetteringstidspunktet forudsat aktiveringsniveau på 25.925 helårspersoner. Det realiserede aktiveringsomfang i 2009 er på 21.244 helårspersoner. Som beskrevet i gennemgangen af årets økonomiske resultater i afsnit 1.3 er der flere forskellige forklaringer på dette lavere registrerede aktiveringsomfang, og det vil i gennemgangen af regnskabet på de enkelte konti herunder fremgå i hvilket omfang den lavere aktivitet medvirker til at forklare årets resultat.

17.44.02 Beskæftigelsesrettede aktiviteter

Tabel 23: Bevillingsafregning 2009 for 17.44.02. Beskæftigelsesrettede aktiviteter

Mio. kr. løbende priser	Udgifter i alt
Resultatopgørelse 2009	
Bevilling FL + TB	26,5
Regnskab	29,3
Årets overskud	-2,8
Opgørelse af akkumuleret resultat	
Akkumuleret overskud ultimo 2008	24,9
Årets overskud	-2,8
Akkumuleret overskud ultimo 2009	22,1

Kontoen vedrører udgifter knyttet til varetagelsen af en række særlige opgaver i forbindelse med beskæftigelsesregionernes virke. I 2009 har der været et forbrug på 29,3 mio. kr., mens den samlede bevilling var på 26,5 mio. kr. Der er således tale om et beskedent planlagt merforbrug på 2,8 mio. kr. Til sammenligning var mindreforbruget i 2008 på 24,9 mio. kr., hvilket resulterer i et akkumuleret overskud på 22,1 mio. kr. ultimo 2009.

Bevillingen er blandt andet anvendt på ungeindsatsen og virksomhedscenterkampagne. Herudover er en del af bevillingen anvendt på generelle overvågnings- og analyseopgaver samt til etablering af rådgivningsfunktion vedrørende sikring af jobcentrenes resultater og effekter i forbindelse med etablering af det enstrengede beskæftigelsessystem og den deraf følgende styrkede statslige styring af beskæftigelsesindsatsen.

17.46.11. Driftsudgifter ved aktivering af forsikrede ledige (reservationsbevilling)

På TB09 blev der til den på finansloven opført bevilling på 1.038,0 mio. kr. bevillingsteknisk overført 44,3 mio. kr. fra konto 17.46.13. vedrørende flaskehalsindsatsen indtil 1. august 2009 i de

statslige jobcentre. Desuden blev den obligatoriske opsparring på 8,2 mio. kr. fra 2008 frigivet. Modsatrettet blev bevillingen på TB09 reduceret med 8,1 mio. kr. til forøgelsen af bevillingen på *konto 17.46.14. Indsats ved større afskedigelser*, og med 660,0 mio. kr., der blev overført til *konto 17.46.12. Driftsudgifter ved aktivering af forsikrede ledige i pilotjobcentre* til kommunernes aktive beskæftigelsesindsats for forsikrede ledige i overgangsperioden. Netto reduktionen af finanslovsbevillingen er således på 615,6 mio. kr. og den endelige bevilling udgjorde herefter 422,4 mio. kr., jf. tabel 14 herunder. Regnskabet var 457,1 mio. kr., og årets resultat er derfor et merforbrug på 34,7 mio. kr., der finansieres af det videreførte beløb på 49,2 mio. kr. fra 2008, hvorefter der ved årets udgang tilbagestår et akkumuleret overskud på 14,5 mio. kr., som forventes videreført til finansiering af nye politiske initiativer på Beskæftigelsesministeriets område.

Tabel 24: Bevillingsafregning 2009 for 17.46.11. Driftsudgifter ved aktivering af forsikrede ledige

Mio. kr. løbende priser	Udgifter i alt	Indtægter i alt
Resultatopgørelse 2009		
Bevilling FL + TB	422,4	
Regnskab	457,1	0,0
Årets overskud	-34,7	0,0
Opgørelse af akkumuleret resultat		
Akkumuleret overskud ultimo 2008	49,2	
Årets overskud	-34,7	
Akkumuleret overskud ultimo 2009	14,5	

Anm.

Årets overskud på -34,7 mio. kr. og videreført beløb fra 2008 på 49,2 mio. kr. giver i alt et overskud på 14,5 mio. kr., som er sammensat på følgende måde:

17.46.11.10. Vejledning og opkvalificering: Årets resultat -43,4 mio. kr. og et videreført beløb på 43,6 mio. kr. udgør i alt 0,2 mio. kr., som videreføres sammen med 7,6 mio. kr. der overføres til underkonto 10 fra underkonto 43, i alt videreføres 7,7 mio. kr. (afrundet).

17.46.11.41. Evaluering af kommunalreformen: Årets overskud på 1,2 mio. kr. og et videreført beløb fra 2008 på 5,6 mio. kr. udgør i alt 6,8 mio. kr., som videreføres.

17.46.11.43. Den centrale pulje til en særlig beskæftigelsesindsats: Årets overskud på 7,8 mio. kr., hvorfra der dækkes negative resultater på øvrige underkonti og resten på 7,6 mio. kr. overføres til underkonto 10.

Tabel 25: Akkumuleret resultat 2006 - 2009 for 17.46.11. Driftsudgifter ved aktivering af forsikrede ledige

Mio. kr. løbende priser	Ultimo 2006 ¹	Ultimo 2007 ²	Ultimo 2008 ³	Årets resultat	Ultimo 2009 ⁴
17.46.11.	-21,5	224,5	198,3	-34,7	14,5

Noter

¹ Det akkumulerede overskud ultimo 2005 var på 121,0 mio. kr., hvilket efter opgørelsen af årets merforbrug i 2006 på 142,5 mio. kr. betød, at der måtte trækkes 21,5 mio. kr. af udsvingsbåndet ultimo 2006.

² Den negative videreførsel fra 2006 på 21,5 mio. kr., blev ved indgangen til 2007 nulstillet og belastede således ikke årets bevilling til jobcentrene. Det akkumulerede resultat ultimo 2007 er derfor identisk med årets resultat på 224,5 mio. kr.

³ Der blev videreført 3,8 mio.kr. fra 2007 til 2008, hvilket sammen med årets mindreforbrug i 2008 bevirker, at det akkumulerede overskud ultimo 2008 udgør i alt 198,3 mio. kr.

⁴ Der blev videreført 49,2 mio.kr. fra 2008 til 2009, hvilket sammen med årets merforbrug i 2009 bevirker, at det akkumulerede overskud ultimo 2009 udgør i alt 14,5 mio. kr.

Mindreforbruget på 14,5 mio. kr. kan først og fremmest henføres til mindreforbrug på to centrale puljer. Dels er der forbrugt 7,8 mio. kr. mindre på underkonto 43. til den centrale pulje til en særlig beskæftigelsesindsats, og dels er der et mindreforbrug på underkonto 41. til evaluering af kommunalreformen på 6,8 mio. kr., der videreføres i 2010 på en ny *konto 17.41.12.30. Evaluering*

af kommunalreformen. Det resterende mindreforbrug på 7,7 mio. kr. (afrundet) forventes videreført til finansiering af nye politiske initiativer på Beskæftigelsesministeriets område. På de øvrige underkonti blev forbruget i den statslige del af jobcentrene opgjort for aktiviteten pr. 1. august 2009, og mindreforbruget på i alt 660,0 mio. kr. blev på TB09 overført til konto 17.46.12., da der fra konto 17.46.12. blev udbetalt tilskud til kommunernes aktive beskæftigelsesindsats i overgangsperioden.

Som følge af de store bevillingsoverførsler vedrørende overgangsperioden afgives der ikke en særskilt forklaring vedrørende aktiviteten i de statslige jobcentre, men i stedet en samlet forklaring af udviklingen i hele indsatsen i nedenstående afsnit om *konto 17.46.12. Driftsudgifter til aktivering af forsikrede ledige* i pilotjobcentre. Aktivitetsoplysninger fremgår af bilag 3.

17.46.12. Driftsudgifter ved aktivering af forsikrede ledige i pilotjobcentre (reservationsbevilling)

Bevillingen på konto 17.46.12. Driftsudgifter ved aktivering af forsikrede ledige i pilotjobcentre udgjorde i alt 210,8 mio. kr. på FL09. Fra konto 17.46.11 blev der på TB09 overført 660,0 mio. kr. til udbetaling af tilskud til kommunernes aktive beskæftigelsesindsats i overgangsperioden. Desuden blev der på TB09 bevillingsteknisk overført 45,9 mio. kr. fra konto 17.46.13. vedrørende flaskehalsindsatsen for forsikrede ledige i overgangsperioden. Endeligt blev den obligatoriske opsparing fra 2008 på 1,4 mio. kr. frigivet på TB. Bevillingen blev således i alt forøget med 707,3 mio. kr. og udgjorde derefter 918,1 mio. kr. Årets forbrug var 902,9 mio. kr. og der er derfor et overskud på 15,2 mio. kr., der forventes videreført til finansiering af nye politiske initiativer på Beskæftigelsesministeriets område.

Tabel 26: Bevillingsafregning 2008 for 17.46.12. Driftsudgifter ved aktivering af forsikrede ledige i pilotjobcentre

Mio. kr. løbende priser	Udgifter i alt	Indtægter i alt
Resultatopgørelse 2009		
Bevilling FL + TB	918,1	
Regnskab	902,8	0,0
Årets overskud	15,2	0,0
Opgørelse af akkumuleret resultat		
Akkumuleret overskud ultimo 2008	0,0	
Årets overskud	15,2	
Akkumuleret overskud ultimo 2009	15,2	

Anm.

Mindreforbruget på 15,2 mio. kr., der videreføres til finansiering af nye politiske initiativer på Beskæftigelsesministeriets område, er sammensat på følgende måde:

17.46.12.10. Vejledning og opkvalificering: Årets overskud på 12,1 mio. kr., som videreføres.

17.46.12.20. Andre aktører: Årets overskud på 0,7 mio. kr., som videreføres.

17.46.12.42. Aktivitetspulje: Årets overskud på 0,8 mio. kr., som videreføres.

17.46.12.60. Hjælpebidrag m.v.: Årets overskud på 1,1 mio. kr., som videreføres.

17.46.12.62. Mentor: Årets overskud på 0,6 mio. kr., som videreføres.

Tabel 27: Akkumuleret resultat 2006 - 2009 for 17.46.12. Driftsudgifter ved aktivering af forsikrede ledige i pilotjobcentre

Mio. kr. løbende priser	Ultimo 2006 ¹	Ultimo 2007 ²	Ultimo 2008 ³	Årets resultat	Ultimo 2009 ⁴
17.46.12.		2,0	89,4	15,2	15,2

Noter

¹ Bevilling til aktivering af forsikrede ledige i pilotjobcentre er første gang opført på FL 07.

² Det akkumulerede overskud ultimo 2007 var på 2,0 mio. kr., som bortfaldt ved bevillingsafregningen for 2007.

³ Som følge af bortfald af det akkumulerede overskud ultimo 2007 på 2,0 mio. kr., svarer årets resultat på 89,4 mio. kr. til det akkumulerede overskud ultimo 2008, som bortfaldt ved bevillingsafregningen for 2008.

⁴ Som følge af bortfald af det akkumulerede overskud ultimo 2008 på 89,4 mio. kr., svarer årets resultat på 15,2 mio. kr. til det akkumulerede overskud ultimo 2009.

Årets resultat blev et mindreforbrug på 15,2 mio. kr., som er sammensat af et merforbrug til pilotjobcentrene på 14,8 mio. kr. og et mindreforbrug til den tidligere statslige del af jobcentrene på 30,0 mio. kr. Ud over den oprindelige bevilling på 210,8 mio. kr., der er udbetalt i månedlige rater, fik pilotjobcentrene udbetalt i alt 28,5 mio. kr. i merbevillinger i 2009.² I modsat retning trækker at pilotjobcentrene i 2009 tilbagebetalte 12,2 mio. kr. som følge af restafregning af 2008, og at den frigivne opsparing på 1,4 mio. kr. ikke blev udbetalt.

Til finansiering af indsatsen i overgangsperioden i de tidligere statslige jobcentre blev der som nævnt overført 660,0 mio. kr. og 45,9 mio. kr. vedrørende flaskehalsbevillingen. Heraf blev 584,1 mio. kr. udbetalt som tilskud, mens der centralt blev tilsagnsregistreret et beløb på 91,7 mio. kr. til kommunernes forventede udbetaling af bonus til andre aktører vedrørende ledige, der blev henvist i 2009 eller tidligere. Det samlede mindreforbrug på kontoen på 15,2 mio. kr. forventes anvendt til finansiering af nye politiske initiativer på Beskæftigelsesministeriets område.

Sammenfattende om forbrug og aktivitet på hovedkonto 17.46.11. og 17.46.12.

På de samlede bevillinger på hovedkonto 17.46.11. og 17.46.12 er årets resultat således et merforbrug på 19,4 mio. kr., hvilket svarer til ca. 1 procent af årets endelige bevilling på 1.340,5 mio. kr. Merforbruget finansieres af det videreførte beløb på 49,2 mio. kr. og der er således et akkumuleret mindreforbrug på 29,7 mio. kr. Heraf videreføres 6,8 mio. kr. til evaluering af kommunalreformen, og resten af mindreforbruget 23,0 mio. kr. skal finansiere nye initiativer på Beskæftigelsesministeriets område. Det begrænsede mindreforbrug skal – særligt når det sammenholdes med den betydelige mindreaktivitet, som beskrives herunder – ses i lyset af, at hele den uudnyttede del af bevillingerne i forbindelse med overgangsmodellen er blevet udbetalt til kommunerne, der endnu ikke ved det statslige regnskabsårs afslutning havde foretaget foreløbig og endelig restafregning.

Der var til underkonto 10. Vejledning og opkvalificering på FL09 knyttet et vejledende aktivitetstal på i alt 12.200 helårspersoner inklusiv aktiverede som led i flaskehalsaktiviteter. Ved årets afslutning kan den faktiske bestand opgøres til 7.513 helårspersoner (hertil kommer 1.044 helårspersoner i vejledning og opkvalificering finansieret af Anden aktør, i alt 8.557 helårspersoner). Mindreaktiviteten i vejledning og opkvalificering afspejler dels den ovenfor beskrevne generelle tendens, men er også forstærket af, at ændringerne i opgørelsesmetoden i de kommunale sagsbehandlingssystemer og anvendelsen af kortere frem for længerevarende forløb træder særlig tydeligt igennem på dette redskab. Således er den faktiske uddannelsesandel i

² Inklusiv en særskilt udbetaling på 9,5 mio. kr. vedr. den endelige opgørelse af flaskehalsbevillingen i 2007.

aktiveringsindsatsen i 2009 på 40,3 procent, mens den budgetterede uddannelsesandel på FL09 var på 49,2 procent. I 2008 var uddannelsesandelen i indsatsen på 47,5 procent.

Sammenholdes aktiviteten og forbruget (korrigeret for restafregning vedrørende 2008) vedrørende vejledning og opkvalificering på underkonto 10. giver det en realiseret enhedsomkostning på 126.782 kr. pr. helårsperson. Denne pris er væsentligt højere end den budgetteknisk forudsatte pris på 85.550 kr. pr. helårsperson, hvilket først og fremmest skyldes, at der endnu ikke er foretaget restafregning af de kommunale tilskud. Tages det regnskabsførte forbrug (de udbetalte tilskud) for pålydende, kan mindreaktiviteten forklare 347,6 mio. kr. af mindreforbruget, mens den høje enhedsomkostning trækker i den modsatte retning og forklarer 395,3 mio. kr.

Der må på tilsvarende vis tages forbehold for den manglende restafregning ved beregningen af en enhedspris på jobcentrenes brug af andre aktører. Der er i 2009 gennemført 18.469 helårskontaktforløb, hvilket er 1.669 helårskontaktforløb mere end det niveau på 16.800, der var budgetteret på finansloven. Med afsæt i de budgetterede priser kan denne meraktivitet forklare et merudgiftsbehov på 34,1 mio. kr. Aktivitetsoplysninger fremgår af bilag 3.

17.46.13. Flaskehalsbevilling (reservationsbevilling)

Finanslovsbevillingen for 2009 på konto 17.46.13. Flaskehalsbevilling på i alt 230,8 mio. kr. blev, jf. reglerne i Bekendtgørelse 737 af 9. juli 2009, reduceret med 90,2 mio. kr. på TB09. For det første blev et beløb på 44,3 mio. kr., som svarer til forbruget i de statslige jobcentre indtil den 1. august 2009, bevillingsteknisk derfor overført til konto 17.46.11. som en dispositionsret for flaskehalsindsatsen overfor forsikrede ledige. For det andet blev den resterende del af de statslige jobcentres dispositionsret – i alt 45,9 mio. kr. – overført til konto 17.46.12. og derfra udbetalt til kommunerne som a conto tilskud til finansiering af flaskehalsindsatsen for de forsikrede ledige i overgangsperioden. Samtidigt blev bevillingen forhøjet 54,0 mio. kr., jf. Akt 52 3/12 2009 til efterregulering af tilskud for 2008 til flaskehalsindsats. Endelig blev den obligatoriske opsparing på 1,4 mio. kr. frigivet på TB09. Bevillingen udgjorde herefter 196,0 mio. kr., jf. tabel 18 herunder.

Årets forbrug var 216,9 mio. kr., og årets resultat er derfor et merforbrug på 20,9 mio. kr., som finansieres af videreført beløb på 35,6 mio. kr. Det akkumulerede overskud er således på 14,7 mio. kr. Eftersom bevillingen vedrørende forsikrede ledige er overført til andre konti afspejler årets forbrug på denne konto beskæftigelsesregionernes forbrug vedrørende akutpuljen samt udbetaling af acontobeløb til kommunernes flaskehalsindsats for ikke-forsikrede ledige og pilotjobcentres flaskehalsindsats. Det endelige tilskud fra bevillingen vil først blive opgjort og udmøntet efter kommunernes restafregning overfor staten medio 2010.

Tabel 28: Bevillingsafregning 2009 for 17.46.13. Flaskehalsbevilling

Mio. kr. løbende priser	Udgifter i alt	Indtægter i alt
Resultatopgørelse 2009		
Bevilling FL + TB	196,0	
Regnskab	216,9	0,0
Årets overskud	-20,9	0,0
Opgørelse af akkumuleret resultat		
Akkumuleret overskud ultimo 2008	35,6	
Årets overskud	-20,9	
Akkumuleret overskud ultimo 2009	14,7	

Anm.: Det samlede mindreforbrug på 14,7 mio. kr. videreføres til finansiering af den samlede flaskehalsindsats i 2010.

Tabel 29: Akkumuleret resultat 2006 - 2009 for 17.46.13. Flaskehalsbevilling

Mio. kr. løbende priser	Ultimo 2006 ¹	Ultimo 2007 ²	Ultimo 2008 ³	Årets resultat	Ultimo 2009 ⁴
17.46.13.	-	7,9	35,6	-20,9	14,7

Noter

¹ Flaskehalsbevillingen blev først opført som en selvstændig hovedkonto på finansloven for 2007.

² Årets overskud ultimo 2007 var på 7,9 mio. kr., som blev videreført.

³ Det akkumulerede overskud ultimo 2008 var på 35,6 mio. kr., som blev videreført.

⁴ Det akkumulerede overskud ultimo 2009 var på 35,6 mio. kr., hvilket sammen med årets merforbrug bevirker, at det akkumulerede overskud ultimo 2009 udgør i alt 14,7 mio. kr., som skal medgå til finansiering af den samlede flaskehalsindsats i 2010.

Tabel 30: Anvendelse af bevillingen til 17.46.13. Flaskehalsbevilling

Alle beløb er i løbende priser	2006 ¹ Regn- skab	2007 Regn- skab	2008 Regn- skab	FL 2009	2009 Regn- skab ³	Af- vigelse
Pilotjobcentre vedrørende forsikrede ledige						
Aktivitet (helårspersoner i vejledning og opkvalificering)				275		
Ressourceforbrug (mio. kr.)		24,8 ⁴	1,9 ⁴	27,4	20,6 ⁴	6,8
Effektiv enhedsomkostning (kr. pr. helårsperson)				99.636 ²		
<i>Heraf udbetalt aconto ordinær for 2009, mio. kr.</i>			11,3		21,2	
<i>Heraf korrektion i 2009 som følge af beregningen af det endelige tilskud for 2008, mio. kr.</i>			-9,4		-0,6	
Staten i jobcentre vedrørende forsikrede ledige						
Aktivitet (helårspersoner i vejledning og opkvalificering)				1.350		
Ressourceforbrug (mio. kr.)				115,0		115,0
Effektiv enhedsomkostning (kr. pr. helårsperson)				85.185		
Kommunale målgrupper						
Aktivitet (helårspersoner i aktivering)				1.800		
Ressourceforbrug (mio. kr.)		75,8 ⁴	105,5 ⁴	76,9	191,5 ⁴	-114,6
Effektiv enhedsomkostning (kr. pr. helårsperson)				42.722 ⁵		
<i>Heraf udbetalt aconto ordinær for 2009, mio. kr.</i>					107,9	
<i>Heraf korrektion i 2009 som følge af beregningen af det endelige tilskud for 2008, mio. kr.</i>					83,6	
Akutupulje, information m.v.						
Ressourceforbrug (mio. kr.)		3,4	2,7	11,5	4,8	6,7
Tillægsbevillingslov⁶						
Ressourceforbrug (mio. kr.)				-34,8		-34,8
I alt						
Aktivitet (helårspersoner i aktivering)				3.424		
Ressourceforbrug (mio. kr.)		104,0	110,1	196,0	216,9	-20,9
Effektiv enhedsomkostning (kr. pr. helårsperson)				57.226		

Noter:

¹ Flaskehalsbevillingen blev først opført som en selvstændig hovedkonto på FL07.

² Af det på finansloven forudsatte ressourceforbrug på 27,4 mio. kr. er det er budgetteknisk forudsat, at kun 80 % går til køb af flaskehalskurser. Korrigeret herfor udgør den budgetterede effektive enhedsomkostning 79.709 kr.

³ Da det faktiske forbrug for 2009 først kendes ved kommunernes endelige restafregning overfor staten, er forbruget opgjort som summen af det faktisk anviste acontobeløb på 129,1 mio. kr. til pilotjobcentre og kommuner og den gennemførte korrektion i 2009 vedrørende tilskuddet for 2008 på 83,0 mio. kr.

⁴ Kommunerne skal ikke opgøre flaskehalsaktiviteten særskilt, og der kan således ikke beregnes enhedsomkostning.

⁵ Kommunerne får 50 pct. refusion, hvorfor den budgetteknisk forudsatte enhedsomkostning er 85.444 kr.

⁶ På TB09 overførtes 44,3 mio. kr. fra flaskehalsbevillingen til konto 17.46.11. vedrørende dispositionsretten 1/1 – 31/7 2009 og 45,9 mio. kr. til konto 17.46.12. vedrørende dispositionsretten i overgangsperioden. Endvidere er bevillingen forhøjet med 54,0 mio. kr., jf. Akt 52 3/12 2009 om efterregulering af tilskud for 2008 til flaskehalsindsats. Endelig er der på TB09 frigivet en obligatorisk opsparring i 2008 på 1,4 mio. kr., og den samlede TB-overførsel på kontoen svarer således til en bevillingsreduktion på 34,8 mio. kr.

Beskæftigelsesregionerne har forud for udmelding af dispositionsret og anvisning af acontobeløb til jobcentrene vedrørende flaskehalsindsatsen tilbageholdt 5 pct. af bevillingen, svarende til 11,5 mio. kr., til informationskampagner og vejledningsinitiativer mv. samt til en særlig pulje til indsats for at afhjælpe akut opståede flaskehalsproblemer. Det samlede forbrug hertil udgør 4,8 mio. kr.

Der videreføres således 14,7 mio. kr. Heraf er 13,1 mio. kr. disponeret til informationskampagner og vejledningsinitiativer mv. samt til en særlig pulje til indsats for at afhjælpe akut opståede flaskehalsproblemer i 2010. Den resterende del af det videreførte beløb til 2010 på 1,6 mio. kr. forventes anvendt i forbindelse med efterreguleringen af det endelige tilskud for 2009.

17.46.14. Indsats ved større afskedigelser (reservationsbevilling)

Der kan, jf. § 70 i Lov om en aktiv beskæftigelsesindsats, af kontoen afholdes udgifter til opkvalificering, herunder til efter- og videreuddannelse, af beskæftigede forsikrede og ikke-forsikrede i opsigelsesperioden ved større afskedigelser. Der var på kontoen afsat en bevilling på 6,9 mio. kr. på FL09. Bevillingen blev på TB forhøjet med 8,1 mio. kr. som led i nye initiativer til hjælp til ledighedstruede. Derudover blev der frigivet 0,1 mio. kr., som i 2008 var blevet tilbageholdt som led i den obligatoriske opsparring. Bevillingen udgjorde herefter 15,1 mio. kr., jf. tabel 31 herunder. Ved årets udgang udviser kontoen et merforbrug på 12,5 mio. kr., hvilket finansieres af de videreførte mindreforbrug fra 2007 og 2008. Merforbruget skyldes, at arbejdsmarkedet på grund af den ugunstige konjunkturudvikling har været præget af større afskedigelser og virksomhedslukninger i 2009.

Tabel 31: Bevillingsafregning 2009 for 17.46.14. Indsats ved større afskedigelser

Mio. kr. løbende priser	Udgifter i alt	Indtægter i alt
Resultatopgørelse 2009		
Bevilling FL + TB	15,1	
Regnskab	27,6	0,0
Årets overskud	-12,5	0,0
Opgørelse af akkumuleret resultat		
Akkumuleret overskud ultimo 2008	13,4	
Årets overskud	-12,5	
Akkumuleret overskud ultimo 2009	0,9	

Anm.: Det samlede mindreforbrug på 0,9 mio. kr. videreføres.

17.46.15. Seks-ugers selvvalgt uddannelse (lovbunden bevilling)

Som følge på finansieringsomlægningen i forlængelse af udmøntning af aftalen om bedre uddannelser er ordningen vedrørende forsikrede lediges ret til seks-ugers selvvalgt uddannelse flyttet fra Undervisningsministeriet til Beskæftigelsesministeriet per 1. august 2009. Bevillingen var oprindeligt budgetteret med 93,0 mio. kr. Ved lovforslagets (L 151) fremsættelse blev Beskæftigelsesministeriets overtagelsesdato rykket fra 1. april til 1. august 2009, hvorfor det i lovforslaget skønnede bevillingsbehov blev reduceret til 54,9 mio. kr. Det fremgik endvidere, at den endelige bevilling for 2009 på TB09 ville blive korrigeret i overensstemmelse med de senest kendte aktivitetstal. I overensstemmelse hermed blev bevillingen på baggrund af oplysninger fra Undervisningsministeriet om aktiviteten på ordningen i årets første kvartal forhøjet til i alt 159,6 mio. kr. I forhold til budgetteringen på finansloven 2009 udgør den samlede nettoforhøjelse af bevillingen på TB09 66,6 mio. kr.

Tabel 32: 17.46.15. Seks-ugers selvvalgt uddannelse til forsikrede ledige

Mio. kr., løbende priser	Udgifter i alt	Indtægter i alt
Resultatopgørelse 2009		
Bevilling FL+TB	159,6	-
Regnskab	124,3	-
Afvigelse mellem bevilling og regnskab	35,3	-

Anm.: Det samlede mindreforbrug på 35,3 mio. kr. bortfalder.

Som det fremgår af tabel 22 udviser kontoen et mindreforbrug på 35,3 mio. kr. i forhold til årets bevilling på 159,6 mio. kr. Mindreforbruget skyldes en svagt aftagende tendens i tilgangen til ordningen og dermed i forbruget sidst på året.

Tabel 33: Anvendelse af bevillingen til 17.46.15. Seks-ugers selvvalgt uddannelse til forsikrede ledige

Alle beløb er i løbende priser	2006 regnskab	2007 regnskab	2008 regnskab	FL 2009	2009 regnskab	Af- vigelse
Befordringsgodtgørelse						
Aktivitet (personer)				1.034	864	
Ressourceforbrug (i mio.kr)				159,6	124,3	35,3
Effektiv enhedsomkostning (kr. pr. person)				154.352	143.900	

Anm.: Aktiviteten er beregnet ud fra det bogførte forbrug og den forudsatte enhedspris (højeste dagpengesats) på den tilhørende forsørgelseskonto 17.32.11. Uddannelsesyddelse. Regnskabstal fra før 1. august 2009 findes hos Undervisningsministeriet.

17.46.19. Erstatninger (lovbunden bevilling)

Af kontoen afholdes udgifter til erstatning ved persontilskadekomst og skader som personen forvolder under deltagelse i opkvalificering, vejledningstilbud og virksomhedspraktik. Kontoen er en lovbundet bevilling. Kontoen udviser et merforbrug på 7,2 mio. kr. i forhold til årets bevilling på 1,0 mio. kr. Merforbruget skyldes for det første, at der indgår relativt høje udgifter vedrørende 2008, som fejlagtigt først blev bogført i 2009 (det samlede forbrug i 2008 var som følge heraf meget lavt). For det andet har der i 2009 er blevet tilkendt og udbetalt et antal store erstatningsbeløb i forbindelse med én bestemt ulykkessag. Endelig er der i forbindelse med årsafslutningen 2009 hensat 3,0 mio. kr. til finansiering af særlige afløbsudgifter.

Tabel 34: Bevillingsafregning 2009 for 17.46.19. Erstatninger

Mio. kr., løbende priser	Udgifter i alt	Indtægter i alt
Resultatopgørelse 2009		
Bevilling FL+TB	1,0	-
Regnskab	8,2	-
Afvigelse mellem bevilling og regnskab	7,2	-

17.46.31. Aktiveringsydelse til forsikrede ledige (Anden bevilling)

Forsørgelsesudgifterne i forbindelse med aktivering af forsikrede ledige er opdelt på to hovedkonti på finansloven: 17.46.31. Aktiveringsydelse til forsikrede ledige og 17.46.51. Løntilskud ved ansættelse af forsikrede ledige. Den samlede aktivitet i tilknytning til disse to hovedkonti i 2009 var 19.782³ helårspersoner, hvilket er 24 pct. mindre end det på FL09 forudsatte samlede aktivitetstal på 25.925 helårspersoner.

Tabel 35: 17.46.31. Aktiveringsydelse til forsikrede ledige

Mio. kr., løbende priser	Udgifter i alt	Indtægter i alt
Resultatopgørelse 2009		
Bevilling FL+TB	1.990,5	-
Regnskab	1.753,0	-
Afvigelse mellem bevilling og regnskab	237,5	-

Årets bevilling til aktiveringsydelse på 2.005,4 mio. kr. blev på TB09 reduceret med 14,9 mio. kr. til 1.990,5 mio. kr. som følge af forsørgelsesudgifterne til forsikrede ledige, der deltager i seks ugers selvvalgt uddannelse blev udskilt på en selvstændig konto 17.32.11. Uddannelsesyndelse. Med et konstateret forbrug på 1.753,0 mio. kr. er årets resultat kontoen således et mindreforbrug på 237,5 mio. kr. Den primære årsag til dette mindreforbrug er, at det realiserede aktivitetsniveau på 8.822 helårspersoner er ca. 34 pct. lavere end det aktivitetsniveau på 13.375 (se evt. fodnote 5 til den sidste tabel i bilag 3), der var budgetteret med på finansloven. Isoleret set vil denne lavere aktivitet give anledning til et mindreforbrug på ca. 677,6 mio. kr., men på baggrund af det registrerede forbrug kan det konstateres, at den effektive enhedspris i 2009 er ca. 198.700 kr., hvilket er rundt regnet 50.000 kr. eller 24 pct. højere end budgetteret og trækker ca. 440,1 mio. kr. i modsat retning.

Den markant lavere aktivitet i tilknytning til aktiveringsydelseskontoen skal ses i sammenhæng med de ovenfor nævnte forklaringer på det generelt lavere end budgetterede aktiveringsomfang i 2009. Den nye opgørelsesmetode i de kommunale sagsbehandlingssystemer har i den forbindelse været af særlig betydning på denne ordning, idet aktiviteten i vejledning og opkvalificering (der primært foregår med aktiveringsydelse som forsørgelsesgrundlag) i særlig grad er påvirket af de nye registreringsprincipper. Der er dog grund til at antage, at de nye registreringsprincipper i højere grad end hidtil afspejler aktiviteten på ordningen, idet den effektive enhedspris på ordningen i 2009 afviger mindre fra enhedsprisen på dagpengekontoen end tidligere, hvilket alt andet lige må

³ Den samlede bestandsstatistik i 2009 udgør 21.244 helårspersoner. Differencen til den samlede aktivitet på forsørgelseskontiene udgøres af forløb på dagpenge og det drejer sig om 1.253 helårspersoner i vejledning og opkvalificering samt 209 helårspersoner i virksomhedspraktik.

forventes, idet beregningsgrundlaget for de to ydelser er det samme. Aktivitetsoplysninger fremgår af bilag 3.

17.46.32. Befordringsgodtgørelse (Lovbunden bevilling)

Af kontoen afholdes udgifter til befordringsgodtgørelse til ledige, der deltager i vejledning og opkvalificering eller virksomhedspraktik, eller til personer der ansættes med løntilskud hos offentlige arbejdsgivere. Årets bevilling var på 34,5 mio. kr. og der er regnskabsført et forbrug på 41,1 mio. kr. Årets resultat er derfor et merforbrug på 6,6 mio. kr. Årsagen til bevillingsoverskridelsen først og fremmest, at der af kontoen er afholdt betydelige udgifter i forbindelse med forsikrede lediges deltagelse i seks ugers selvvalgt uddannelse i årets sidste fem måneder efter at ordningen blev overført fra Undervisningsministeriet til Beskæftigelsesministeriets regi pr. 1. august 2009. Bevillingen blev ikke øget ved flytningen af ordningen, men sammenholdt med forbrugsmønstret i årets første 7 måneder, hvor udgiften pr. måned udgjorde ca. 2,1 mio. kr. i gennemsnit svarende til et helårsforbrug på ca. 25,2 mio. kr., steg den gennemsnitlige månedlige udgift i overgangsperioden til mere end 5,1 mio. kr.

Tabel 36: Bevillingsafregning 2009 for 17.46.32. Befordringsgodtgørelse

Mio. kr., løbende priser	Udgifter i alt	Indtægter i alt
Resultatopgørelse 2009		
Bevilling (B+TB)	34,5	-
Regnskab	41,1	-
Afvigelse mellem bevilling og regnskab	-6,6	-

Tabel 37. Anvendelse af bevillingen til 17.46.32. Befordringsgodtgørelse

Alle beløb er i løbende priser	2006 regnskab	2007 regnskab	2008 regnskab	FL 2009	2009 regnskab	Af- vigelse
Befordringsgodtgørelse						
Aktivitet (personer)		18.702	14.826	20.050	23.034	
Ressourceforbrug (i mio.kr)		30,4	23,6	34,5	41,1	6,6
Effektiv enhedsomkostning (kr. pr. person)		1.626	1.593	1.721	1.785	

Anm.: Regnskabstal for 2006 fremgår af bilag 3, tabel 1, idet ordningen til og med 2006 var opført under konto 17.46.11. Driftsudgifter til forsikrede ledige.

17.46.51 Løntilskud ved ansættelse af forsikrede ledige (Anden bevilling)

Forsørgelsesudgifterne til aktivering af forsikrede ledige med løntilskud er budgetteret på konto 17.46.51. Løntilskud ved ansættelse af forsikrede ledige.

Tabel 38: 17.46.51. Løntilskud ved ansættelse af forsikrede ledige

Mio. kr., løbende priser	Udgifter i alt	Indtægter i alt
Resultatopgørelse 2009		
Bevilling (B+TB)	2.049,7	-
Regnskab	1.549,7	-
Afvigelse mellem bevilling og regnskab	500,0	-

Kontoen udviser et mindreforbrug på 500,0 mio. kr. i forhold til årets bevilling på 2.049,7 mio. kr. Korrigeret for jobcentrenes restafregning vedrørende 2008 udgør mindreforbruget 536,8 mio. kr.

Den samlede aktivitet i løntilskud på 10.960 helårspersoner er 1.590 helårspersoner eller ca. 13 pct. lavere end det budgetterede niveau på 12.550 helårspersoner, hvilket forklarer 269,1 mio. kr. af mindreforbruget, mens en lavere enhedsomkostning end budgetteret forklarer 267,7 mio. kr. i forhold til det korrigerede mindreforbrug. Årsagerne til at registrerede aktivitet er lavere end budgetteret er generelt de samme som nævnt for de øvrige aktivitetsafhængige konti beskrevet ovenfor, men udviklingen og dermed forklaringerne afviger dog lidt mellem de forskellige underkonti/løntilskudsordninger.

På underkonto 10. Løntilskud ved offentlige arbejdsgivere har der været et mindreforbrug på 335,2 mio. kr. på løntilskud til kommunale og regionale arbejdsgivere. Mindreforbruget skyldes både en lavere aktivitet og en lavere enhedsomkostning end forudsat ved budgetteringen af FL09, jf. bilag 3. På samme underkonto har der været et mindreforbrug på 5,5 mio. kr. på løntilskud til statslige arbejdsgivere.

På underkonto 20. Løntilskud ved private arbejdsgivere har der været et mindreforbrug på 130,2 mio. kr. Mindreforbruget skyldes dels en lavere aktivitet end forudsat ved budgetteringen af FL09 og dels en lidt lavere enhedsomkostning. Således var der på finansloven budgetteret med 2.225 helårspersoner for løntilskud til private arbejdsgivere, mens årets resultat blev 1.150 helårspersoner.

På underkonto 30. Løntilskud ved uddannelsesaftaler for ledige (voksenlærlinge) har der været et merforbrug på 46,9 mio. kr. Årets resultat kan umiddelbart tilskrives en stigning i såvel aktivitet som enhedspris i forhold til det budgetterede niveau, men registreringsproblemer i forbindelse med overgangen fra de statslige til de kommunale sagsbehandlingssystemer betyder, at der må tages forbehold for bestandsopgørelsen og fordelingen heraf på denne ordning og den tilsvarende ordning for beskæftigede på konto 17.46.52.

På underkonto 40. Løntilskud til personer over 55 år har der været et mindreforbrug på 76,0 mio. kr. Mindreforbruget skyldes en lavere aktivitet end forudsat ved budgetteringen af FL09. Således var der på finansloven budgetteret med 475 helårspersoner for løntilskud til personer over 55 år, mens årets resultat blot var 52 helårspersoner.

17.46.52 Løntilskud ved uddannelsesaftaler for beskæftigede (Reservationsbevilling)

Der var på FL09 afsat 293,1 mio. kr. på kontoen. Ved årets udgang er der regnskabsført et forbrug på 266,6 mio. kr. hvilket giver et mindreforbrug på 26,5 mio. kr. Fra 2008 videreføres et mindreforbrug på 19,4 mio. kr., og det akkumulerede overskud for 2009 er således 45,9 mio. kr., der forventes videreført til finansiering af nye politiske initiativer på Beskæftigelsesministeriets område.

Tabel 39: 17.46.52 Løntilskud ved uddannelsesaftaler for beskæftigede

Mio. kr. løbende priser	Udgifter i alt	Indtægter i alt
Resultatopgørelse 2009		
Bevilling FL + TB	293,1	
Regnskab	266,6	0,0
Årets overskud	26,5	0,0
Opgørelse af akkumuleret resultat		
Akkumuleret overskud ultimo 2008	19,4	
Årets overskud	26,5	
Akkumuleret overskud ultimo 2009	45,9	

Når årets resultat bliver et mindreforbrug på 26,5 mio. kr. skyldes det blandt andet, at vilkårene for tilskudsordningen er skærpet fra 1. januar 2009. Også her gælder imidlertid, at aktivitetsregistreringen må tages med et vist forbehold som følge af dataproblemer ved overgangen til kommunale sagsbehandlingssystemer, jf. også forklaringen til konto 17.46.51.30 ovenfor.

Tabel 40: Anvendelse af bevillingen til 17.46.52 Løntilskud ved uddannelsesaftaler for beskæftigede

Alle beløb i løbende priser	2006 Regn- skab	2007 Regn- skab	2008 Regn- skab	FL 2009	2009 Regn- skab	Af- vigelse
Løntilskud ved udd.aftaler for beskæftigede						
Aktivitet (helårspersoner)		7.551	8.444	7.700	6.631	-1.069
Ressourceforbrug (mio. kr.)		294,7	282,7	293,1	266,6	-26,5
Regulering vedr. tidligere år					5,5	
Netto i året					261,1	
Effektiv enhedsomkostning (kr. pr. helårsperson)		39.027	33.474	38.065	39.383	1.318

Anm.: Regnskabstal for 2006 fremgår af bilag 3, tabel 1, idet ordningen til og med 2006 var opført under konto 17.46.11. Driftsudgifter til forsikrede ledige.

17.46.59. Afløb på servicejob (Lovbunden)

Ordningen er ophørt, således at der ikke længere kan oprettes og/eller besættes nye servicejob efter den 1. april 2002, mens der forsat kan udbetales tilskud til allerede oprettede og besatte servicejob. Kommunerne har overtaget administrationen af ordningen pr. 1/8 2009.

Bevillingen var i 2009 på 120 mio. kr. og mindreforbruget på 4,1 mio. kr. svarende til 3 pct. Bevillingen i 2009 var på niveau med nettoudgifterne i 2008. Mindreforbruget i 2009 er derfor en følge af den fortsatte afgang fra ordningen.

Tabel 41: Bevillingsafregning 2009 for 17.46.59. Servicejob

Mio. kr., løbende priser	Udgifter I alt	Indtægter I alt
Resultatopgørelse 2009		
Bevilling (B+TB)	120,0	-
Regnskab	115,9	-
Afvigelse mellem bevilling og regnskab	4,1	-

Tabel 42: Anvendelse af bevillingen til servicejob

Alle beløb er i løbende priser	2006 Regn- Skab	2007 Regnska	2008 Regnska	FL 2009	2009 Regnska /skøn	Afvi- gelse
Servicejob						
Ressourceforbrug (mio. kr.)	204,1	149,3	131,8	120,0	115,9	4,1
Regulering vedr. tidligere år ¹	1,1	15,6	-10,8		-3,2	
Netto i året	205,2	164,9	121,0		112,7	
Aktivitet (helårspersoner) ²	2.052	1.649	1.210	1.200	1.127	73
Effektiv enhedsomkostning (kr. pr. helårsperson)	100.000	100.000	100.000	100.000	100.000	0

Noter:

¹Reguleringen vedr. tidligere år omfatter restafregning og januarforskydning sfa. forskudsbetaling. I tidligere årsrapporter har der alene været reguleret for restafregning. Reguleringen i 2009 omfatter endnu ikke den endelige restafregning for 2009, der afholdes medio 2010.

²Aktivitetstal er beregnet på baggrund af nettoudgiften og det faste tilskud på 100.000 kr. pr. helårsperson.

17.46.71. Jobrotation (Reservationsbevilling)

Ordnningen blev forlænget til februar 2007, hvorefter den som led i udmøntningen af Velfærdsreformen blev erstattet af den forenkledede, permanente jobrotationsordning, jf. konto 17.46.74. Der er ikke afsat bevilling på ordningen i 2007-09, men der blev ved bevillingsafregningen for 2008 videreført et mindreforbrug på 0,9 mio. kr. til afløb. Der er samlet anvendt 0,0 mio. kr. på ordningen i 2009, og kontoen udviser dermed et akkumuleret overskud på 0,9 mio. ved årets afslutning, der forventes videreført til finansiering af nye politiske initiativer på Beskæftigelsesministeriets område.

Tabel 43: Bevillingsafregning 2008 for 17.46.71. Jobrotation

Mio. kr. løbende priser	Udgifter i alt	Indtægter i alt
Resultatopgørelse 2009		
Bevilling + TB	0,0	
Regnskab	0,0	
Årets overskud	0,0	
Opgørelse af akkumuleret resultat		
Akkumuleret overskud ultimo 2008	0,9	
Årets overskud	0,0	
Akkumuleret overskud ultimo 2009	0,9	

Tabel 44: Anvendelse af bevillingen til 17.46.71. Jobrotation

Alle beløb er i løbende priser	2006 regnskab	2007 regnskab	2008 regnskab	FL 2009	2009 Regnskab	Af-vigelse
Supplerende tilskud til jobrotation						
Aktivitet (personer)	3.843	207	20	-	0,0	-
Ressourceforbrug	10,7	4,5	0,4	-	0,0	-
Effektiv enhedsomkostning (kr. pr. person)	2.784	21.739	18.381	-	0,0	-

Anm.: Den høje enhedsomkostning i 2007 og 2008 skal ses i lyset af, at der var tale om afslutning af større jobrotationsprojekter. Slutafregningen har medført en enhedsomkostning, der ikke er sammenlignelig med tidligere år, da antallet af personer i 2007 og 2008 ikke umiddelbart kan sidestilles med de samlede udgifter i 2007 og 2008. Aktivitetsoplysningen for 2008 er indhentet i det ene jobcenter, hvor der har været afholdt udgifter på kontoen i 2008.

Tabel 45: Akkumuleret resultat 2005-2009 for 17.46.71. Jobrotation

Mio. kr. løbende priser	Ultimo 2006	Ultimo 2007	Ultimo 2008	Årets resultat	Ultimo 2009 ¹
17.46.71.	15,8	11,3	0,9	0,0	0,9

Noter:

¹ Det akkumulerede overskud ultimo 2007 var på 11,3 mio. kr., hvoraf 10,0 bortfaldt og 1,3 mio. kr. blev videreført, hvilket sammen med et merforbrug i 2008 på 0,4 mio. kr. bevirker, at det akkumulerede overskud ultimo 2009 udgør i alt 0,9 mio. kr.

17.46.74. Jobrotation (Lovbunden)

Den forenkledede, permanente jobrotationsordning trådte i kraft 1. marts 2007. I 2009 var dispositionsmuligheden på kontoen 10,5 mio. kr., idet bevillingen på finansloven på 144,4 mio. kr. blev reduceret på TB med 133,9 mio. kr. som led i udmøntningen af aftalen om ”Flere unge i

uddannelse og job". Ved den regnskabsmæssige afslutning er årets forbrug blevet opgjort til 11,5 mio. kr., og der er således registreret et merforbrug på kontoen på 1,0 mio. kr. Merforbruget skyldes, at kommunernes foreløbige restafregning for 4. kvartal 2009, som blev foretaget efter udarbejdelsen af TB, blev lidt højere end forventet.

Tabel 46: Bevillingsafregning 2009 for 17.46.74. Jobrotation

Mio. kr., løbende priser	Udgifter i alt	Indtægter i alt
Resultatopgørelse 2009		
Bevilling (B+TB)	10,5	-
Regnskab	11,5	-
Afvigelse mellem bevilling og regnskab	-1,0	-

Tabel 47: Anvendelse af bevillingen til 17.46.74. Jobrotation

Alle beløb er i løbende priser	2006 regnskab	2007 regnskab	2008 regnskab	FL 2009	2009 regnskab	Af-vigelse
Jobrotation						
Aktivitet (personer)						
-beskæftigede	-	0	470	15.500	880	14.620
-ledige	-	0	90	2.950	170	2.780
Ressourceforbrug	-	0	6,3	144,4	11,5	132,9
Effektiv enhedsomkostning (kr. pr. person)	-	-	13.513	9.316	12.980	-3.664

Anm.: Den nye jobrotationsordning blev første gang opført på finansloven for 2007.

Aktiviteten i 2009 er beregnet ud fra jobrotationsydelsen, idet aktiviteten i jobrotationsordningerne ikke registreres konsekvent.

17.46.75. Jobrotation til særlige grupper med videregående uddannelse (Reservationsbevilling)

Jobrotationsordningen til særlige grupper med videregående uddannelse trådte i kraft som følge af Velfærdsreformen. Jobrotationsordningen er en del af en række lovændringer, der indebærer en forstærket indsats for at nedbringe ledigheden samt at få flere indvandrede og efterkommere i arbejde.

Bevillingsprofilen for 2009 afspejler, at bevillingen på finansloven på 20,2 mio. kr. blev reduceret med 56,0 mio. kr. på TB som led i udmøntningen af aftalen om "Flere unge i uddannelse og job". Ved den regnskabsmæssige afslutning er årets forbrug blevet opgjort til 0,3 mio. kr., og der er således registreret et merforbrug på kontoen på 36,1 mio. kr., hvilket finansieres af det videreførte mindreforbrug fra 2008.

Tabel 48: Bevillingsafregning 2009 for 17.46.75. Jobrotation til særlige grupper med videregående uddannelse

Mio. kr. løbende priser	Udgifter i alt	Indtægter i alt
Resultatopgørelse 2009		
Bevilling + TB	-35,8	
Regnskab	0,3	0,0
Årets overskud	-36,1	0,0
Opgørelse af akkumuleret resultat		
Akkumuleret overskud ultimo 2008	37,4	
Årets overskud	-36,1	
Akkumuleret overskud ultimo 2009	1,3	

Anm.: Det samlede mindreforbrug på 1,3 mio. kr. videreføres.

Aktiviteten i 2009 er beregnet ud fra jobrotationsydelsen, idet aktiviteten i jobrotationsordningerne ikke registreres konsekvent.

Tabel 49: Anvendelse af bevillingen til 17.46.75. Jobrotation til særlige grupper med videregående uddannelse

Alle beløb er i løbende priser	2006 regnskab	2007 regnskab	2008 regnskab	FL 2009	2009 regnskab	Af- vigelse
Jobrotation til særlige grupper med videregående uddannelse						
Aktivitet (personer)						
-beskæftigede	-	3	14	1.500	30	1.470
-ledige	-	3	11	300	10	290
Ressourceforbrug	-	0,1	1,1	20,2	0,3	19,9
Effektiv enhedsomkostning (kr. pr. beskæftiget)	-	-	12.950	13.467	12.980	487

Anm.: Den nye jobrotationsordning til særlige grupper blev første gang opført på finansloven for 2007.

Aktiviteten i 2009 er beregnet ud fra jobrotationsydelsen, idet aktiviteten i jobrotationsordningerne ikke registreres konsekvent.

Tabel 50: Akkumuleret resultat 2006-2009 for 17.46.75. Jobrotation til særlige grupper med videregående uddannelse

Mio. kr. løbende priser	Ultimo 2006	Ultimo 2007	Ultimo 2008	Årets resultat	Ultimo 2009
17.46.75.	-	19,0	37,4	-36,1	1,3

Anm.: Den nye jobrotationsordning til særlige grupper blev første gang opført på finansloven for 2007

17.49.12. Personlig assistance til handicappede (*Lovbunden*)

Der var på finansloven for 2009 budgetteret med udgifter på i alt 331,9 mio. kr. til personlig assistance til handicappede samt isbryderordningen med løntilskud til nyuddannede handicappede. Regnskabet for 2009 viser et samlet forbrug på 385,0 mio. kr., hvilket svarer til et merforbrug på 53,1 mio. kr. i forhold til det budgetterede udgiftsniveau.

Tabel 51: 17.49.12. Personlig assistance til handicappede

Mio. kr., løbende priser	Udgifter I alt	Indtægter I alt
Resultatopgørelse 2009		
Bevilling (B+TB)	331,9	-
Regnskab	385,0	-
Afvigelse mellem bevilling og regnskab	-53,1	-

Ordningerne blev administreret af staten i jobcenteret frem til 31. juli 2009. Administrationen af ordningerne blev herefter overdraget til kommunerne som følge af etableringen af det enstrengede kommunale beskæftigelsessystem pr. 1. august 2009.

Arbejdsmarkedsstyrelsen har i perioden august-december 2009 udbetalt månedlige tilskud til kommunerne til dækning de forventede udgifter til ordningerne i august-december 2009 (forskudsvis refusion). Tilskuddet til kommunerne blev beregnet som det statslige jobcenters helårsskøn for forbruget i 2009 fratrukket udgifter afholdt i statsligt regi i perioden 1. januar – 31. juli 2009.

Tilskuddene til de enkelte kommuner vil blive reguleret i 2010 i forbindelse med den foreløbige og endelige restafregning for 2009.

Som følge af etableringen af det enstrengede kommunale beskæftigelsessystem er antallet af tilskudsmodtagere i 2009 endnu ikke opgjort. Dette skyldes hovedsageligt, at aktivitetsdata for 2009 skal opgøres på baggrund af data fra hhv. de statslige jobcentre og fra kommunerne.

Arbejdsmarkedsstyrelsen har udstedt bekendtgørelse om kommunernes indberetning af data vedrørende brugen af ordningerne, men kommunernes indberetning af data for 2009 er endnu ikke tilendebragt.

Udgifterne til de enkelte ordninger fremgår af nedenstående tabel.

Tabel 52: Anvendelse af bevillingen 17.49.12. Personlig assistance til handicappede

Alle beløb er i løbende priser	2006	2007	2008	FL2009	2009	Afvigelse
	Regnskat	Regnskat	Regnskat		Regnskat	
Personlig assistance til handicappede i erhverv						
Aktivitet (personer)	3.801	3.855	3.955	4.700	-	-
Ressourceforbrug (mio. kr.)	216,2	249,9	261,1	300,0	357,2	-57,2
Effektiv enhedsomkostning (kr. pr. person)	56.700	64.300	66.000	63.500	-	-
Personlig assistance til personer med et psykisk handicap ¹⁾						
Aktivitet (personer)	-	42	145	210	-	-
Ressourceforbrug (mio. kr.)	-	1,8	6,4	21,1	16,0	5,1
Effektiv enhedsomkostning (kr. pr. person)	-	43.000	44.500	100.900	-	-
Personlig assistance under efter- og videreuddannelse						
Aktivitet (personer)	77	53	80	-	-	-
Ressourceforbrug (mio. kr.)	5,0	2,9	4,8	5,4	10,4	-5,0
Isbryderordning for nyuddannede handicappede						
Aktivitet (personer)	21	12	20	-	-	-
Ressourceforbrug (mio. kr.)	1,6	1,0	1,0	5,4	1,4	4,0
Forbrug i alt (mio. kr.)	222,7	255,7	273,2	331,9	385,0	-53,1

Note:

1) Ordningen trådte i kraft den 1. juli 2007.

4. Påtegning af det samlede regnskab

Fremlæggelse

Årsrapporten giver et samlet, dækkende og pålideligt billede af Beskæftigelsesindsats i statslige jobcentre og Beskæftigelsesministeriets Administrationscenters (BAC) økonomi og faglige resultater.

Årsrapporten omfatter de hovedkonti på finansloven, som beskæftigelsessystemet, CVR-nr. 29626162, og Beskæftigelsesministeriets Administrationscenter, CVR - nr. 29612293, er ansvarlige for, herunder de regnskabsmæssige forklaringer, som skal tilgå Rigsrevisionen i forbindelse med bevillingskontrollen for 2009.

Det tilkendes gives hermed, jævnfør § 39, stk. 4 i Bekendtgørelse nr. 1693 om statens regnskabsvæsen af 19. december 2006:

1. at årsrapporten er rigtig, dvs. at årsrapporten ikke indeholder væsentlige fejlinformationer eller udeladelser, herunder at målopstillingen og målrapporteringen i årsrapporten er fyldestgørende,
2. at de dispositioner, som er omfattet af regnskabsaflæggelsen, er i overensstemmelse med meddelte bevillinger, love og andre forskrifter samt med indgåede aftaler og sædvanlig praksis, og
3. at der er etableret forretningsgange, der sikrer en økonomisk hensigtsmæssig forvaltning af de midler og ved driften af de institutioner, der er omfattet af årsrapporten

København, den 9/4 2010

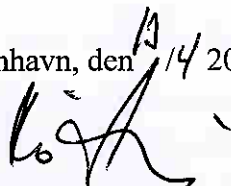


Direktør Marie Hansen

Påtegning

Denne påtegning af årsrapporten sker i overensstemmelse med ovennævnte fremlæggelse.

København, den 13/4 2010



Departementschef Bo Smith

Bilag 1a: Noter til resultatopgørelse og balance – Beskæftigelsesindsats i statslige jobcentre

Ekstraordinære poster

Forud for afslutningen af de statslige jobcentres regnskaber og efterfølgende regnskabsnedlukning påbegyndte Arbejdsmarkedsstyrelsen i samarbejde med driftsregionerne BAC-BS og Økonomiservicecenterets løncenter en gennemgang af samtlige balanceposter i de fem driftsbogføringskredse, der skal nedlukkes, med henblik på identifikation og håndtering af mulige overgangsproblematiker samt gennemgang og validering af balanceposter med henblik på den forestående afvikling af disse.

Som følge af gennemgangen er der afskrevet tilgodehavender og forpligtelser som ekstraordinære omkostninger og indtægter i regnskabet. Der er foretaget afskrivninger af poster, hvor det er konstateret, at det ikke vil være muligt at indfri tilgodehavendet eller gældsposten. Enten som følge af at debitor ikke har mulighed for at medvirke til afvikling af tilgodehavender, eller som følge af at beholdningsposten dækker over et ikke-reelt tilgodehavende/gældsforpligtelse.

Arbejdsmarkedsstyrelsen og driftsregionerne har med ekstern konsulentbistand foretaget en udførlig gennemgang af posterne, herunder tilvejebragt mulig dokumentation forud for afskrivningen. Processen er foregået i to faser, hvor driftsregionerne først har foretaget afskrivninger af poster, hvor det umiddelbart kunne konstateres, at de ikke var mulige at indfri. Øvrige poster, herunder alle større poster, er efterfølgende via mellemregningskonti blevet overført til den centrale bogføringskreds med henblik på en ekstra validering forud for evt. afskrivning.

Ekstraordinære omkostninger

Poster	Beløb
Afskrivning af mindre tilgodehavender, udligning af differencer mv.	89.344
Afskrivning af TA-tilgodehavender	740.153
Lønposter	5.257.419
I alt	6.086.916

Ekstraordinære indtægter

Poster	Beløb
Afskrivning gældsposter, dobbelte betalinger, udligning af differencer mv.	124.611
Lønposter	6.908.724
I alt	7.033.335

Som det fremgår af ovenstående har der i forbindelse med nedlukningen været ekstraordinære indtægter på 7.033.335 kr. og ekstraordinære omkostninger på 6.908.724 kr. Lange hovedparten af omkostninger og indtægter vedrører poster generet i lønsystemet, hvoraf nogle er tilbage fra tiden før overgang til omkostningsbaseret regnskab. En stor del af de pågældende poster skulle efter alt at dømme have været udlignet mod hinanden, men det har ikke indenfor været muligt for Økonomiservicecenterets løncenter, at dokumentere hvad posterne vedrører, herunder

sammenhængen imellem dem. Som følge heraf er posterne efterfølgende afskrevet i regnskabet, idet det er konstateret at der ikke eksisterer debitorer og kreditorer vedrørende posterne.

Der er ikke blandt de øvrige ovenstående afskrivninger af tilgodehavendeposter tale om væsentlige tab på debitorer, idet størstedelen af de afskrevne poster ikke ved afskrivningstidspunktet har repræsenteret et reelt tilgodehavende

Hensatte forpligtelser

Poster	Beløb
Reetablering lejemål	4.053.199
Resultatløn	1.220.000
Åremålsansættelser	1.568.510
Diverse konsulentydelser	220.000
I alt	7.061.709

1.1 Noter til balancen

Note 1: Immaterielle anlægsaktiver

	Færdiggjorte udviklingsprojekter	Erhvervede koncessioner, patenter licenser mv.	Immaterielle anlægsaktiver I alt
Kostpris primo 2009	2.509.282	118.125	2.627.407
Tilgang (forbedringer+ færdiggjorte udviklingsprojekter i året)	0	0	0
Afgang	0	0	0
Kostpris pr. 31. december 2009	2.509.282	118.125	2.627.407
Akkumulerede afskrivninger	-940.981	-95.156	-1.036.137
Akkumulerede nedskrivninger	0	0	0
Af- og nedskrivninger 31. december 2009	-940.981	-95.156	-1.036.137
Regnskabsmæssig værdi 31. december 2009	1.568.301	22.969	1.591.270
Årets afskrivninger	-313.660	-39.375	-353.035
Årets nedskrivninger	0	0	0
Årets af- og nedskrivninger	-313.660	-39.375	-353.035
Afskrivningsperiode/år	8 år	3 år	

	Udviklingsprojekter under opførelsen
Primosaldo pr. 1. januar 2009	4.683.868
Tilgang	639.745
Nedskrivninger	0
Overført til færdiggjorte udviklingsprojekter	0
Kostpris pr. 31. december 2009	5.323.613

Note 2: Materielle anlægsaktiver

	Transportmateriel	Inventar og IT udstyr	Materielle anlægsaktiver I alt
Kostpris primo 2009	991.586	3.359.858	4.351.445
Tilgang	61.365	215.653	277.018
Afgang	-563.834	-626.109	-1.189.943
Kostpris pr. 31. dec. 2009	489.117	2.949.403	3.438.520
Akkumulerede afskrivninger	-321.153	-216.967	-538.121
Akkumulerede nedskrivninger	-95.944	-2.465.871	-2.561.815
Af- og nedskrivninger 31. december 2009	-417.098	-2.682.838	-3.099.936
Regnskabsmæssig værdi 31. december 2009	70.019	266.565	338.584
Årets afskrivninger	376.493	76.174	452.667
Årets nedskrivninger	0	0	0
Årets af- og nedskrivninger	376.493	76.174	452.667
Afskrivningsperiode/år	5 år	3 år/bunke	

Note: Årets afskrivninger i resultatopgørelsen er på 703.882, 37 kr. mens nedskrivningerne er på 195.074,72 kr.

Som følge af systemtekniske forhold i forbindelse med den regnskabsmæssige registrering af afhændelser (anlægsmæssig afgang) i forbindelse med kommunaliseringen er der ikke tilsvarende bevægelser på de specifikke modkonti på balancen, idet årets afskrivninger og nedskrivninger er modregnet i afgang vedr. kostpris primo.

1.2 Indtægtsdækket virksomhed (IDV)

Workindenmark-centrene udbyder som indtægtsdækket virksomhed (§17.44.03.90) ydelser og konsulenttjenester, der ligger udover, men i naturlig forlængelse, af centrenes kerneopgaver til virksomheder, kommuner, regioner og institutioner. Centrene udbyder blandt andet ydelser vedrørende rekruttering og fastholdelse af udenlandsk arbejdskraft.

Tabel 1: Årsregnskab 2009 Indtægtsdækket virksomhed (kr.)

	Indtægter	Udgifter	Resultat
I alt	184.203	761.016	-576.813

Centrene har samlet haft et underskud på 576.813 kr. i 2009. Underskuddet skyldes primært de udviklingsomkostninger, der har været i forbindelse med opstarten af den indtægtsdækkede virksomhed.

Underskuddet vil blive overført til 2010 i henhold til Budgetvejledning 2010, hvoraf det fremgår, at overskud/underskud i et finansår kan videreføres til et senere finansår så længe det akkumulerede resultat ikke er negativt fire år i træk.

1.3 Tilskudsfinansierede aktiviteter

Virksomheden har i 2009 udført tilskudsfinansierede aktiviteter (TA) for i alt 16,7 mio. kr., hvilket er på niveau med aktiviteten i 2008.

TA er blevet afholdt på tre underkonti:

17.44.01.97 vedrører TA i beskæftigelsesregionerne og omfatter projekter vedrørende det arbejdsmarkedspolitiske samarbejde i Øresundsregionen og EURES Cross Border-samarbejdet, der efter 1. august 2009 varetages af Beskæftigelsesregion Syddanmark og analyser vedrørende kompetenceklynger på arbejdsmarkedet i region Nordjylland.

17.44.03.97 vedrører indvandrerkyndige konsulenter i jobcentrene og er finansieret ved intern statslige overførsel fra Ministeriet for Flygtninge, Indvandrere og Integration.

17.44.03.98 vedrører øvrige tilskudsfinansierede aktiviteter i jobcentrene og omfatter specialfunktionen vedrørende ligestilling, varslingssager i jobcentre, hvortil der er udbetalt tilskud fra beskæftigelsesregionerne, EURES Cross border, samt initiativet i velfærdsaftalen vedrørende et markant løft i læse-, skrive- og regneindsatsen for voksne.

Tabel 2: Oversigt over tilskudsfinansierede aktiviteter (kr.)

Ordning	Overført overskud fra tidligere år	Årets tilskud	Årets udgifter	Årets resultat	Overskud til videreførelse
17.44.01.97	0	-3.339.116	3.347.533	8.418	8.418
17.44.03.97	0	-5.303.944	5.303.944	0	0
17.44.03.98	-100.420	-8.010.764	8.111.245	100.481	61
I alt	0	-18.233.519	18.113.486	0	8.479

Kilde: Navision. Indtægter er anført med negativt og udgifter med positivt

Det samlede merforbrug på 8.479 kr. inddækkes af virksomhedens overførte overskud.

Bilag 1b: Noter til resultatopgørelse og balance – Beskæftigelsesministeriets Administrationscenter

1.1 Noter til balancen

Note 1: Immaterielle anlægsaktiver

	Færdiggjorte udviklingsprojekter	Erhvervede koncessioner, patenter licenser mv.	Immaterielle anlægsaktiver I alt
Kostpris primo 2009	21.457.213	312.125	21.770.338
Tilgang (forbedringer+ færdiggjorte udviklingsprojekter i året)	0	0	0
Afgang	-21.214.525	0	21.214.525
Kostpris pr. 31. december 2009	242.688	312.125	555.813
Akkumulerede afskrivninger	-242.688	-217.288	-459.976
Akkumulerede nedskrivninger	0	-95.837	-95.837
Af- og nedskrivninger 31. december 2009	-242.688	-95.156	-555.813
Regnskabsmæssig værdi 31. december 2009	0	0	0
Årets afskrivninger	3.740.457	0	3.740.457
Årets nedskrivninger	0	0	0
Årets af- og nedskrivninger	3.740.457	0	3.740.457
Afskrivningsperiode/år	8 år	3 år	

Note: Årets afskrivninger i resultatopgørelsen afviger fra de tilsvarende modkonti på balancen.

Dette skyldes at afhændelsen af anlæggene i forbindelse med nedlukningen af BAC rent systemteknisk har medført at de akkumulerede afskrivninger vedr. afhændende anlæg (Afgang) er blevet modregnet i årets afskrivninger på balancen.

	Udviklingsprojekter under opførelsen
Primosaldo pr. 1. januar 2009	1.326.835
Tilgang	8.100
Nedskrivninger	0
Afgang	-1.334.935
Kostpris pr. 31. december 2009	0

Note 2: Materielle anlægsaktiver

	Grunde, arealer og bygninger	Inventar og IT udstyr	Materielle anlægsaktiver I alt
Kostpris primo 2009	619.365	1.331.226	1.950.591
Tilgang	0	0	0
Afgang	0	0	0
Kostpris pr. 31. dec. 2009	619.365	1.331.226	1.950.591
Akkumulerede afskrivninger	-98.066	-986.944	-1.085.061
Akkumulerede nedskrivninger	-521.299	-344.232	-865.531
Af- og nedskrivninger 31. december 2009	-619.365	-1.331.226	-1.950.591,47
Regnskabsmæssig værdi 31. december 2009	0	0	0
Årets afskrivninger	-15.484	-47.039	-62.523
Årets nedskrivninger	-521.299	-344.232	-865.531
Årets af- og nedskrivninger	-536.783	-391.271	-928.054
Afskrivningsperiode/år	10 år	3 år/bunke	

Bilag 2: Beskæftigelsessystemets ressourceanvendelse i 2009

Det statslige beskæftigelsessystem har til brug for opgørelsen af ressourceanvendelsen i forhold til virksomhedens opgaver på finansloven foretaget en ressourceundersøgelse i beskæftigelsesregionerne. Denne ligger til grund for ressourceanvendelsen i forhold til de opstillede opgaver på konto 17.44.01. Beskæftigelsesregioner

Der er derimod ikke som tidligere år foretaget en ressourceundersøgelse blandt medarbejderne i jobcentre og driftsregioner. Dette skal ses i lyset af overgangen til det enstrengede beskæftigelsessystem pr. 1. august 2009, hvor det har været vurderingen at enhederne med henblik på at have fuldt fokus på nedlukningen og en stabil driftsovergang til kommunerne, skulle fritages for unødige administrative byrder. Det er endvidere her lagt vægt på at undersøgelsen, som følge af enhedernes nedlukning, ikke ville have nogen fremadrettet værdi for driftsøkonomistyringen af det statslige beskæftigelsessystem.

Ressourceanvendelsen på opgaver på hovedkonto 17.44.03 er på denne baggrund delvist opgjort på baggrund af regnskabsregistreringer, delvis på baggrund af ressourceanvendelsen på opgaver i den seneste valide ressourceundersøgelse fra 2007. Der henvises til kapitel 1.4.

1 Ressourceanvendelse i beskæftigelsesregionerne

Af tabellen nedenfor fremgår det opgavehierarki, som har dannet grundlag for ressourceundersøgelsen 2009 i beskæftigelsesregionerne. Opgavehierarkiet er opbygget således, at der er en logisk sammenhæng mellem beskæftigelsesområdet hovedformål på § 17.44.01. og de konkrete ydelser eller arbejdsopgaver, som beskæftigelsesregionerne har konteret på.

Tabel 1: Opgavehierarki vedrørende ressourceundersøgelse 2009 i beskæftigelsesregionerne

Hovedformål	Ydelse
Generel ledelse og administration/hjælpefunktioner	Arbejdsmarkedspolitiske foranstaltninger
	Administration
	Workindenmark
Sekretariatsbetjening af de regionale beskæftigelsesråd	Sekretariatsbetjening af de regionale beskæftigelsesråd
Overvågning og analyse af arbejdsmarked	Flaskehalsindsats
	Overvågning og analyser af arbejdsmarkedet
	Varslingssager
Sikring af resultater og effekter i beskæftigelsesindsatsen	Overvågning og opfølgning på jobcentre
	Rammeudbud
	Understøtning af Specialfunktioner
	Workindenmark

Indholdet af de enkelte ydelser var som følger:

Tabel 2: Beskrivelse af indholdet af de konkrete ydelser vedrørende § 17.44.01

Hovedformål	Ydelse	Beskrivelse
Generel ledelse og administration/hjælpefunktioner	Arbejdsmarkedspolitiske foranstaltninger	Arbejdsfordelingsordninger, ansøgninger om arbejdstilladelse til udlændinge, samfundstjeneste, merbeskæftigelse i løntilskudsjob, varslingsager (den juridiske del), beskæftigelsesankenævn
	Administration	Administration og intern service, økonomistyring (regnskab og budget), post, journaler, interne møder som ikke er rettet mod øvrige kerneaktiviteter, samarbejdsudvalgsmøder, direktions- og økonomichefmøder i AMS, uddannelse af medarbejdere m.m. Administration ifm. med kommunalreformen. Hjemmesidearbejde, der ikke er rettet mod øvrige kerneaktiviteter. Administrativ og økonomistyringsmæssig understøtning, økonomisk tilsyn mv. af WID-centre, specialfunktioner mv. (Herunder fysisk og administrativ etablering af disse)
Sekretariatsbetjening af de regionale beskæftigelsesråd	Sekretariatsbetjening af de regionale beskæftigelsesråd	Sekretariatsbetjening af det regionale beskæftigelsesråd, herunder i forbindelse med rådets kontraktproces med ministeren samt betjening af Arbejdsmarkedsstyrelsen m.v.
Overvågning og analyse af arbejdsmarked	Flaskehalsindsats	Udarbejdelse af regional flaskehalsliste med tilhørende aktiviteter og koordinering af større tværgående flaskehalsinitiativer. Administration af den særlige statslige bevilling til at forebygge og afhjælpe mangelproblemer på arbejdsmarkedet. Validering af arbejdsmarkedsbalancen og voksenlærlingelisten.
	Overvågning og analyser af arbejdsmarkedet	Overvåge og analysere udviklingen på arbejdsmarkedet samt iværksætte analyser på særligt udvalgte beskæftigelsespolitiske problemstillinger. Stille resultaterne til rådighed for alle med interesse i og behov for viden om arbejdsmarkedet, herunder jobcentrene og vejledningsordningerne
	Varslingsager	Medvirken i udarbejdelse af indsatsplan i forbindelse med større virksomhedslukninger eller afskedigelser af større omfang og evt. i koordinering af indsatsen. Administration af varslingspuljen.

Sikring af resultater og effekter i beskæftigelsesindsatsen	Overvågning og opfølgning på jobcentre	Overvågning og opfølgning på de lokale jobcentres resultater og effekter. Tilvejebringelse af dokumentation for resultater og effekter. Udarbejdelse af årlig analyserapport og kvartalsvise opfølgingsrapporter på de enkelte jobcentre. Etablering og drift af rådgivningsfunktionen. Dialog og møder med jobcentre om resultater og effekter af indsatsen med henblik på dels understøtning af jobcentrenes styring af indsatsen, og dels afdækning af årsagssammenhænge. Iværksættelse af initiativer i tilfælde af resultatproblemer. Inddragelse i kommunernes arbejde med beskæftigelsesplaner og resultatrevision. Medvirken i metodeudviklings- og kompetenceudviklingsaktiviteter vedr. den kommunale beskæftigelsesindsats. Arbejde med vækstfora. Opfølgning på andre aktører. A-kassesamarbejde.
	Rammeudbud	Gennemførelse af statslige rammeudbud med henblik på at forbedre indsatsen overfor målgrupper med særlige problemer i forhold til arbejdsmarkedet.
	Workindenmark-centre	Faglig understøtning og opfølgning på indsatsen i Workindenmark-centrene (ikke administrativ og økonomiske opfølgning).
	Understøtning af Specialfunktioner	Rådgivning og understøtning af jobcentrene gennem de regionale specialfunktioner (kønsligestilling, handicapindsatsen, den etniske indsats), herunder sikring af viden og information vedrørende målgrupperne for den specialiserede indsats. Metodeudvikling, koordinering af større rekrutteringsinitiativer og vedligeholdelse af europæisk netværk.

Ressourceundersøgelsen foregik ved, at kontorchefer i beskæftigelsesregionerne, eller andre i regionerne med indsigt i, hvorledes ressourcerne var anvendt i 2009, opgjorde og noterede forbruget af personaleressourcer på de enkelte ydelser i 2009. Dette skete på baggrund af en opgørelse over ansatte antal årsværk i regionen i 2009. Herefter blev de samlede driftsudgifter for regionerne fordelt på ydelserne på baggrund af den fordelingsnøgle, som regionernes opgørelse resulterede i.

Nedenfor i tabel 7 ses omkostningerne fordelt på hovedformål i 2009 på §17.44.01.

Beskæftigelsesregioner:

Tabel 3: Regnskab for hovedformål på Finansloven for 17.44.01

<i>Mio. kr.</i>	B 2009	R 2009	Difference
Generel ledelse og administration/hjælpefunktioner	22,4	20,1	2,3
Sekretariatsbetjening af de regionale beskæftigelsesråd	9,9	6,3	3,6
Overvågning og analyse af arbejdsmarkedet	16,1	14,5	1,6
Sikring af resultater og effekter i beskæftigelsesindsatser	22,3	34,6	-12,3
Specialfunktioner	23,4	17,2	6,2
I alt	94,2	92,7	1,5

Anm: Tallene i tabellen er givet ved bruttoudgifter i overensstemmelse med udgiftsspecifikationen på finansloven.

Regionernes vigtigste opgave pr. 1. august 2009 har været at sikre resultater og effekter i beskæftigelsesindsatsen, hvilket også afspejles i ressourceforbruget i tabel 6. Det ses, at regionerne har prioriteret dette område, hvilket i høj grad også er i overensstemmelse med de politiske beslutninger.

Af tabel 7 fremgår det desuden, at der har været et særligt stort ressourceforbrug på overvågning og opfølgning på jobcentre.

Tabel 4. Regnskab for ydelser på Finansloven 17.44.01

<i>Mio. kr.</i>	Ydelse	B 2009	R 2009	Difference
0. Generel ledelse og administration/hjælpefunktioner	Arbejdsmarkedspolitiske foranstaltninger	7,8	7,0	0,8
	Administration	14,0	12,6	1,4
	Workindenmark	0,6	0,5	0,1
1. Sekretariatsbetjening af de regionale beskæftigelsesråd	Sekretariatsbetjening af de regionale beskæftigelsesråd	9,9	6,3	3,6
2. Overvågning og analyse af arbejdsmarkedet	Flaskehalsindsats	1,3	1,2	0,1
	Overvågning og analyser af arbejdsmarkedet	11,4	10,3	1,1
	Varslingssager	3,4	3,0	0,4
3. Sikring af resultater og effekter i beskæftigelsesindsatsen	Overvågning og opfølgning på jobcentre	20,6	32,3	-11,7
	Rammeudbud	0,7	1,0	-0,3
	Understøtning af Specialfunktioner	0,5	0,6	-0,1
	Workindenmark	0,5	0,7	-0,2
4. Specialfunktioner		23,4	17,2	6,2
I alt		94,2	92,7	1,5

Bilag 3: Tabel vedrørende anvendelse af bevilling til aktiveringsindsats

Tabel 1: 17.46.11. Driftsudgifter til forsikrede ledige (i staten i jobcentre)

Alle beløb er i løbende priser	2006	2007	2008	FL2009	2009	Afvigelse
	Regnskab	Regnskab	Regnskab		Regnskab ⁴	
Vejledning og opkvalificering						
Aktivitet (helårspersoner)	14.798	7.816 ⁵	6.178	10.125		
Ressourceforbrug (mio. kr.)	1.187,5	628,0	472,3	865,6	307,5	558,1
Effektiv enhedsomkostning (kr. pr. helårsperson)	80.248	80.348	76.456	85.491		
<i>Heraf ordinær</i>						
Aktivitet (helårspersoner)		6.434 ⁵	4.984	8.775		
Ressourceforbrug (mio. kr.)		519,2	371,3	750,6	264,0	486,6
Effektiv enhedsomkostning (kr. pr. helårsperson)		80.700	74.501	85.538		
<i>Heraf dispositionsretten fra flaskehalsbevillingen</i>						
Aktivitet (helårspersoner)		1.382	1.194	1.350		
Ressourceforbrug (mio. kr.)		108,8	101,0	115,0 ⁶	43,5	71,5
Effektiv enhedsomkostning (kr. pr. helårsperson)		78.699	84.617	85.185		
<i>Herudover overført i øvrigt på TB (mio. kr.)</i>				-601,5 ⁷		-601,5
Andre aktører						
Aktivitet (helårskontaktforløb)	32.519	12.022	7.207	13.950		
Ressourceforbrug (mio. kr.)	593,1	248,7	146,9	210,6	129,8	80,8
Effektiv enhedsomkostning (kr. pr. person / helårskontaktforløb)	18.239	20.690	20.382	15.097		
Vejledning og opkvalificering (helårspersoner) ⁸	595	387 ⁵	472	450		
<i>Heraf dispositionsretten (mio. kr.)</i>		0,1	0,3		0,2	-0,2
<i>Herudover overført i øvrigt på TB (mio. kr.)</i>				-80,9		-80,9
Tilskud til uddannelsesaftale for beskæftigede⁹						
Aktivitet (helårspersoner)	5.757					
Ressourceforbrug (mio. kr.)	204,7					
Effektiv enhedsomkostning (kr. pr. helårsperson)	35.549					
Evaluering af kommunalreformen						
Ressourceforbrug i alt (mio. kr.)		0,0	1,2	4,0	2,8	1,2
Aktivitetspulje						

⁴ Som følge af at kommunerne har overtaget ansvaret for og finansieringen af den aktive beskæftigelsesindsats for forsikrede ledige pr. 1/8 2009 er der overført en stor del af årets bevilling til konto 17.46.12. og der afrapporteres derfor samlet vedrørende aktiviteten i jobcentrene i tabel 3.

⁵ Der er fra Årsrapporten for 2008 ændret i oplysninger i forhold til Årsrapporten for 2007 på grund af fejl i fordelingen af helårspersoner i vejledning og opkvalificering, hvor udgifter afholdes af hhv. jobcentre og Andre aktører.

⁶ Den på finansloven opførte vejledende budgettering af bevilling til flaskehalsindsatsen overfor de forsikrede ledige på 115,0 mio. kr. blev ved beskæftigelsesregionernes udmelding af dispositionsret og acontobeløb i januar 2009 opgjort til 90,2 mio. kr. Den bevilling, der på TB09 blev overført fra 17.46.13 til 17.46.11.10 på 43,5 mio. kr. og til 17.46.12.10. på 45,5 mio. kr. afviger således med 71,5 mio. kr. på 17.46.11.10 og i alt med 24,8 mio. kr. samlet fra tabellens oplysninger, jf. i øvrigt note 5 nedenfor.

⁷ Finanslovsbevillingen på underkonto 10 på 750,6 mio. kr. blev på TB09 reduceret med i alt 486,5 mio. kr., hvorefter årets bevilling udgjorde 264,1 mio. kr. Ud over den ovenfor beskrevne korrektion på 71,5 mio. kr. som følge af, at den faktiske dispositionsret indtil 1/8 2009 blev opgjort til 43,5 mio. kr. og ikke 115,0 mio. kr., består transaktionerne på TB09 dels i en bevillingsreduktion som følge af en overførsel på 530,9 mio. kr. til konto 17.46.12. til tilskud til kommunernes aktive beskæftigelsesindsats overfor forsikrede ledige i overgangsperioden og en overførsel på 8,1 mio. kr. til forøgelse af varslingsindsatsen på konto 17.46.14., og dels i en bevillingsforhøjelse på 44,3 mio. kr. vedrørende dispositionsretten indtil den 1/8 2009 fra flaskehalsbevillingen og 8,2 mio. kr. som led i frigivelse af den obligatoriske opsparing fra 2008.

⁸ Aktiviteten omfatter de aktiverede ledige, som var henvist til andre aktører, da de påbegyndte et aktiveringsforløb. De henviste ledige er i sammenhængende forløb, dvs. hvor andre aktører finansierer uddannelsesindsatsen. Uddannelsesindsats, der finansieres af jobcentrene, medtages under Vejledning og opkvalificering.

⁹ Fra 2007 er aktiviteten udskilt på en selvstændig hovedkonto 17.46.52. Løntilskud til uddannelsesaftaler for beskæftigede.

Alle beløb er i løbende priser	2006 Regnskab	2007 Regnskab	2008 Regnskab	FL2009	2009 Regnskab ⁴	Afvigelse
Ressourceforbrug i alt (mio. kr.)	38,7	7,0	4,1	36,1	1,5	34,6
<i>Heraf dispositionsretten (mio. kr.)</i>		0,2	0,0		0,0	0,0
<i>Herudover overført i øvrigt på TB (mio. kr.)</i>				-34,7		-34,7
Central pulje til en særlig beskæftigelsesindsats						
Ressourceforbrug i alt (mio. kr.)			8,4	10,1	2,3	7,8
Pulje til nyskabende initiativer¹⁰						
Ressourceforbrug (mio. kr.)	9,5					
Hjælpe midler m.v.						
Ressourceforbrug (mio. kr.)	22,4	17,1	19,7	19,7	11,4	8,3
<i>Heraf dispositionsretten (mio. kr.)</i>		0,0	0,4		0,5	-0,5
<i>Herudover overført i øvrigt på TB (mio. kr.)</i>				-8,3		-8,3
Mentor						
Ressourceforbrug (mio. kr.)	7,7	3,5	4,6	6,9	1,7	5,2
<i>Heraf dispositionsretten (mio. kr.)</i>		0,1	0,1		0,1	-0,1
<i>Herudover overført i øvrigt på TB (mio. kr.)</i>				-5,2		-5,2
Befordringsgodtgørelse¹¹						
Aktivitet (personer)	26.150					
Ressourceforbrug (mio. kr.)	52,6					
Effektiv enhedsomkostning (kr. pr. person)	2.013					
Tilskud til kampagne mod akademikerledighed						
Ressourceforbrug (mio. kr.)	1,5	1,2	1,0			
Uddannelsesaktivitet i alt (helårspersoner)	15.393	8.203	6.650	10.575		
Forbrug til aktivering i alt (mio. kr.)	2.117,9	905,6	658,2	422,4	457,1	-34,7
<i>Heraf dispositionsretten fra flaskehalsbevillingen</i>		109,2	101,9	115,0	44,3	70,7

Anm.:

A. Aktivitetstal stammer primært fra Arbejdsmarkedsstyrelsens bestandsstatistik og økonomistyringssystemet ØKO-AMS, der blandt andet trækker på antal helårskontaktforløb fra Anden Aktør moduler på Arbejdsmarkedsportalen. Aktivitetstal for befordringsgodtgørelse er oplyst af A-kasserne.

B. Aktivitetsudtrykket for så vidt angår befordringsgodtgørelse er af tekniske årsager udtrykt i antal personer (forskellige CPR numre) på finansloven. Aktivitetsudtrykket for andre aktører er opgjort i enheden helårskontaktforløb. Øvrige aktiviteter er udtrykt i helårspersoner.

C. De effektive enhedsomkostninger kan afvige fra satspriserne for de enkelte redskaber som følge af sammensætningseffekter, jf. øvrige anmærkninger samt noter, samt ikke registreret frafald i bestandsstatistikken.

¹⁰ Ophørt i forbindelse med FL07.

¹¹ Fra 2007 er aktiviteten udskilt på en selvstændig lov bunden hovedkonto 17.46.32. Befordringsgodtgørelse.

Tabel 2: 17.46.12. Driftsudgifter til forsikrede ledige i pilotjobcentre

Alle beløb er i løbende priser	2006 Regnskab	2007 Regnskab	2008 Regnskab	FL 2009	2009 ¹² Regnskab	Afvi- Gelse
Vejledning og opkvalificering						
Aktivitet (helårspersoner)		1.624 ¹³	1.421	2.075		
Ressourceforbrug (mio. kr.)		166,7 ¹⁴	45,3 ¹⁵	154,4	628,6	-474,2
Effektiv enhedsomkostning (kr. pr. helårsperson)		102.667	31.885	74.410		
<i>Heraf ordinær</i>						
Aktivitet (helårspersoner)			1.421			
Ressourceforbrug (mio. kr.)			112,4	154,4	599,1	-444,7
Effektiv enhedsomkostning (kr. pr. helårsperson)			79.099			
<i>Heraf restafregning vedr. tidligere år</i>			-67,0		-16,4	16,4
<i>Heraf dispositionsretten fra flaskehalsbevillingen</i>						
Ressourceforbrug (mio. kr.)					45,9	-45,9
<i>Herudover overført på TB09 (mio. kr.)</i>				486,3		486,3
Andre aktører						
Aktivitet (helårskontaktforløb)		2.686	1.769	2.850		
Ressourceforbrug (mio. kr.)		54,6	28,3	43,4	212,7	-169,3
Effektiv enhedsomk. (kr. pr. helårskontaktforløb)		20.328	15.992	15.228		
Vejledning og opkvalificering (helårspersoner) ¹⁶		82 ¹³	126	100		
<i>Heraf ordinær</i>						
Aktivitet (helårspersoner)			1.769			
Ressourceforbrug (mio. kr.)			36,9	43,4	206,9	-163,5
Effektiv enhedsomkostning (kr. pr. helårsperson)			20.880			
<i>Heraf restafregning vedr. tidligere år</i>			-8,6		5,9	-5,9
<i>Herudover overført på TB09 (mio. kr.)</i>				170,0		170,0
Aktivitetsspulje						
Ressourceforbrug i alt (mio. kr.)		7,2	0,7	7,5	16,7	-9,2
<i>Heraf ordinær</i>			5,5	7,5	20,0	-12,5
<i>Heraf restafregning vedr. tidligere år</i>			-4,8		-3,3	3,3
<i>Herudover overført på TB09 (mio. kr.)</i>				10,0		10,0
Hjælpe midler m.v.						
Ressourceforbrug (mio. kr.)		5,1	3,4	4,1	12,0	-7,9
<i>Heraf ordinær</i>			3,5	4,1	10,2	-6,1
<i>Heraf restafregning vedr. tidligere år</i>			-0,1		1,9	-1,9
<i>Herudover overført på TB09 (mio. kr.)</i>				9,0		9,0
Mentor						
Ressourceforbrug (mio. kr.)		1,2	0,3	1,4	32,8	-31,4
<i>Heraf ordinær</i>			1,0	1,4	33,2	-31,8
<i>Heraf restafregning vedr. tidligere år</i>			-0,7		-0,4	0,4

¹² Som følge af at kommunerne har overtaget ansvaret for og finansieringen af den aktive beskæftigelsesindsats for forsikrede ledige pr. 1/8 2009 er der overført en stor del af årets bevilling på konto 17.46.11. og der afrapporteres derfor samlet vedrørende aktiviteten i jobcentrene i tabel 3. Bevillingen til driftsudgifter ved aktivering af forsikrede ledige er udbetalt i månedlige rater i 2009 til pilotjobcentre og for overgangsperioden til kommuner med de tidligere statslige dele af jobcentre. Pilotjobcentre har i 2009 foretaget en endelig restafregning i forhold til forbruget i 2008. Såvel pilotjobcentre som kommuner med de tidligere statslige dele af jobcentre skal i løbet af 2010 foretage en endelig restafregning i forhold til forbruget i hhv. 2009 og overgangsperioden.

¹³ Der er fra Årsrapport for 2008 ændret i oplysninger i forhold til Årsrapporten for 2007 på grund af fejl i fordelingen af helårspersoner i vejledning og opkvalificering, hvor udgifter afholdes af hhv. jobcentre og Andre aktører.

¹⁴ Korrigeret for restafregning i 2008 vedrørende 2007 var det reelle forbrug 99,8 mio. kr., hvilket resulterer i en enhedsomkostning på 61.392 kr. pr. helårsperson.

¹⁵ Korrigeret for restafregning i 2009 vedrørende 2008 var det reelle forbrug 96,0 mio. kr., hvilket resulterer i en enhedsomkostning på 67.567 kr. pr. helårsperson.

¹⁶ Aktiviteten omfatter de aktiverede ledige, som var henvist til andre aktører, da de påbegyndte et aktiveringsforløb. De henviste ledige er i sammenhængende forløb, dvs. hvor andre aktører finansierer uddannelsesindsatsen. Uddannelsesindsats, der finansieres af jobcentrene, medtages under Vejledning og opkvalificering.

Alle beløb er i løbende priser	2006 Regnskab	2007 Regnskab	2008 Regnskab	FL 2009	2009 ¹² Regnskab	Afvi- Gelse
<i>Herudover overført på TB09 (mio. kr.)</i>				32,0		32,0
Uddannelsesaktivitet i alt (helårspersoner)		1.706	1.547	2.175		
Forbrug til aktivering i alt (mio. kr.)		234,8	78,0	918,1	902,9	15,2
<i>Heraf ordinær</i>			159,3		915,2	
<i>Heraf restafregning vedr. tidligere år</i>			-81,2		-12,3	
<i>Heraf dispositionsretten fra flaskehalsbevillingen</i>					45,9	

Anm.:

A. Bevillingen til forsikrede ledige i pilotjobcentre er opført første gang på finansloven for 2007.

B. Aktivitetstal stammer primært fra Arbejdsmarkedsstyrelsens bestandsstatistik og økonomistyringssystemet ØKO-AMS, der blandt andet trækker på antal helårskontaktforløb fra Anden Aktør moduler på Arbejdsmarkedsportalen.

C. Aktivitetsudtrykket for andre aktører er opgjort i enheden helårskontaktforløb. Øvrige aktiviteter er udtrykt i helårspersoner.

D. De effektive enhedsomkostninger kan afvige fra satspriserne for de enkelte redskaber som følge af sammensætningseffekter, jf. øvrige anmærkninger samt noter, samt ikke registreret frafald i bestandsstatistikken.

Tabel 3: 17.46.11. og 17.46.12. Driftsudgifter til forsikrede ledige i alle jobcentre

Alle beløb er i løbende priser	2006	2007	2008	FL2009	2009	Afvigelse
	Regnskab	Regnskab	Regnskab		Regnskab	
Vejledning og opkvalificering						
Aktivitet (helårspersoner)	14.798	9.440	7.599	12.200	7.513	4.687
Ressourceforbrug (mio. kr.)	1.187,5	794,7	517,6	1.020,0	936,1	83,8
Effektiv enhedsomkostning (kr. pr. helårsperson)	80.248	84.203	68.121	83.607	124.601 ¹⁷	-34.885
<i>Heraf ordinær</i>						
Aktivitet (helårspersoner)		8.058	6.405	10.850	6.677	4.173
Ressourceforbrug (mio. kr.)		685,9	483,7	905,0	863,1	41,9
Effektiv enhedsomkostning (kr. pr. helårsperson)		85.120	75.522	83.410	129.259	-45.849
<i>Heraf restafregning vedr. tidligere år</i>			-67,0		-16,4	16,4
<i>Heraf dispositionsretten fra flaskehalsbevillingen</i>						
Aktivitet (helårspersoner)		1.382	1.194	1.350	836	514
Ressourceforbrug (mio. kr.)		108,8	101,0	115,0	89,4	25,6
Effektiv enhedsomkostning (kr. pr. helårsperson)		78.699	84.617	85.185	106.993	-21.808
<i>Herudover overført i øvrigt på TB (mio. kr.)</i>				-115,2		115,2
Andre aktører						
Aktivitet (helårskontaktforløb)	32.519	14.708	8.976	16.800	18.469	-1.669
Ressourceforbrug (mio. kr.)	593,1	303,3	175,2	254,0	342,5	-88,5
Effektiv enhedsomkostning (kr. pr. person / helårskontaktforløb)	18.239	20.621	19.518	15.119	18.544	-3.425
Vejledning og opkvalificering (helårspersoner)	595	469	598	550	1.044	-494
<i>Heraf ordinær</i>						
Aktivitet (helårspersoner)			8.976	16.800	18.469	-1.669
Ressourceforbrug (mio. kr.)		303,2	183,5	254,0	336,5	-82,5
Effektiv enhedsomkostning (kr. pr. helårsperson)			20.446	15.119	18.217	-3.098
<i>Heraf restafregning vedr. tidligere år</i>			-8,6		5,9	-5,9
<i>Heraf dispositionsretten (mio. kr.)</i>		0,1	0,3		0,2	-0,2
<i>Herudover overført i øvrigt på TB (mio. kr.)</i>						89,1
				89,1		
Tilskud til uddannelsesaftale for beskæftigede						
Aktivitet (helårspersoner)	5.757					
Ressourceforbrug (mio. kr.)	204,7					
Effektiv enhedsomkostning (kr. pr. helårsperson)	35.549					
Evaluering af kommunalreformen						
Ressourceforbrug i alt (mio. kr.)		0,0	1,2	4,0	2,8	1,2
Aktivitetspulje						
Ressourceforbrug i alt (mio. kr.)	38,7	14,2	4,8	43,6	18,2	25,4
<i>Heraf ordinær (mio. kr.)</i>		14,0	9,5	43,6	21,4	22,2
<i>Heraf restafregning vedr. tidligere år</i>			-4,8		-3,3	3,3
<i>Heraf dispositionsretten (mio. kr.)</i>		0,2	0,0		0,0	0,0
<i>Herudover overført i øvrigt på TB mio. kr.)</i>				-24,7		-24,7
Central pulje til en særlig beskæftigelsesindsats						
Ressourceforbrug i alt (mio. kr.)			8,4	10,1	2,3	7,8
Pulje til nyskabende initiativer						
Ressourceforbrug (mio. kr.)	9,5					
Hjælpemidler m.v.						
Ressourceforbrug (mio. kr.)	22,4	22,2	23,1	23,8	23,5	0,3
<i>Heraf ordinær (mio. kr.)</i>		22,2	22,7	23,8	21,1	2,7
<i>Heraf restafregning vedr. tidligere år</i>			-0,1		1,9	-1,9

¹⁷ Korrigeret for restafregning i 2009 vedr. 2008 var det reelle forbrug 952,5 mio.kr., hvilket resulterer i en enhedsomkostning på 126.782 kr. pr. helårsperson.

Alle beløb er i løbende priser	2006	2007	2008	FL2009	2009	Afvigelse
	Regnskab	Regnskab	Regnskab		Regnskab	
<i>Heraf dispositionsretten (mio. kr.)</i>		0,0	0,4		0,5	-0,5
<i>Heraf overført i øvrigt på TB (mio. kr.)</i>				0,7		0,7
Mentor						
Ressourceforbrug (mio. kr.)	7,7	4,7	4,9	8,3	34,5	-26,2
<i>Heraf ordinær (mio. kr.)</i>		4,6	5,5	8,3	34,8	-26,5
<i>Heraf restafregning vedr. tidligere år</i>			-0,7		-0,4	0,4
<i>Heraf dispositionsretten (mio. kr.)</i>		0,1	0,1		0,1	-0,1
<i>Heraf overført i øvrigt på TB (mio. kr.)</i>				26,8		26,8
Befordringsgodtgørelse						
Aktivitet (personer)	26.150					
Ressourceforbrug (mio. kr.)	52,6					
Effektiv enhedsomkostning (kr. pr. person)	2.013					
Tilskud til kampagne mod akademikerledighed	1,5	1,2	1,0			
Ressourceforbrug (mio. kr.)						
Uddannelsesaktivitet i alt (helårspersoner)	15.393	9.909	8.197	12.750	8.557	4.193
Forbrug til aktivering i alt (mio. kr.)	2.117,9	1.140,3	736,2	1.340,5	1.359,9	-19,4
<i>Heraf ordinær (mio. kr.)</i>		1.031,2	715,6		1.372,3	
<i>Heraf restafregning vedr. tidligere år</i>			-81,2		-12,3	
<i>Heraf dispositionsretten fra flaskehalsbevillingen</i>		109,2	101,9	115,0	90,2	24,8

Der henvises i øvrigt til anmærkninger og fodnoter til tabel 1 og 2.

Tabel 4: Anvendelse af midlerne til aktiveringsindsatsen – forsørgelse

Alle beløb i løbende priser	2006	2007	2008	FL2009	2009	Afvigelse
	Regnskab	Regnskab	Regnskab		Regnskab	
Aktiveringsydelse til forsikrede ledige						
Aktivitet (helårspersoner)	15.498	10.067	8.117	13.375 ⁵	8.822	4.553
Ressourceforbrug (mio. kr.)	2.257,8	1.427,7	1.252,0	1.990,5	1.753,0	237,5
Effektiv enhedsomkostning (kr. pr. helårsperson)	145.683	141.820 ¹	154.239	148.822	198.710	-49.888
Løntilskud til kommunale og regionale arbejdsgivere						
Aktivitet (helårspersoner)	6.654	3.854	3.910	6.850	6.416	434
Ressourceforbrug (mio. kr.)	1.113,3	782,2	643,7	1.462,9 ²	1.127,7	335,2
Effektiv enhedsomkostning (kr. pr. helårsperson)	167.313	202.967 ¹	164.629 ³	213.562	175.762	37.800
<i>Heraf ordinær for 2009</i>						
Aktivitet (helårspersoner)					6.416	-6.416
Ressourceforbrug (mio. kr.)					1.098,7	-1.098,7
Effektiv enhedsomkostning (kr. pr. helårsperson)					171.239	-171.239
<i>Heraf restafregning vedr. tidligere år</i>						
					29,0	-29,0
Løntilskud til statslige arbejdsgivere						
Aktivitet (helårspersoner)	985	615	596	725	736	-11
Ressourceforbrug (mio. kr.)	132,7	89,5	73,3	115,0 ²	109,5	5,5
Effektiv enhedsomkostning (kr. pr. helårsperson)	134.721	145.469 ¹	123.029	158.621	148.838	9.782
<i>Heraf ordinær for 2009</i>						
Aktivitet (helårspersoner)			596		736	-736
Ressourceforbrug (mio. kr.)			76,3		108,8	-108,8
Effektiv enhedsomkostning (kr. pr. helårsperson)			127.944		147.854	-147.854
<i>Heraf restafregning vedr. tidligere år</i>						
			-2,9		0,7	-0,7
Løntilskud til private arbejdsgivere						
Aktivitet (helårspersoner)	3.450	1.758	1.255	2.225	1.150	1.075
Ressourceforbrug (mio. kr.)	345,0	191,4	122,9	253,1	122,9	130,2
Effektiv enhedsomkostning (kr. pr. helårsperson)	100.000	108.870 ¹	97.933 ⁴	113.753	106.849	6.903
<i>Heraf ordinær for 2009</i>						
Aktivitet (helårspersoner)			1.255		1.150	-1.150
Ressourceforbrug (mio. kr.)			126,6		120,3	-120,3
Effektiv enhedsomkostning (kr. pr. helårsperson)			100.864		104.600	-104.600
<i>Heraf restafregning vedr. tidligere år</i>						
			-3,7		2,6	-2,6
Løntilskudsaftaler ved uddannelsesaftaler for ledige						
Aktivitet (helårspersoner)	2.511	2.654	2.692	2.275	2.606	-331
Ressourceforbrug (mio. kr.)	122,8	146,7	153,7	131,3	178,2	-46,9
Effektiv enhedsomkostning (kr. pr. helårsperson)	48.905	55.261 ¹	57.104	57.714	68.394	-10.680
<i>Heraf ordinær for 2009</i>						
Aktivitet (helårspersoner)			2.692		2.606	-2.606
Ressourceforbrug (mio. kr.)			149,4		175,4	-175,4
Effektiv enhedsomkostning (kr. pr. helårsperson)			55.497		67.307	-67.307
<i>Heraf restafregning vedr. tidligere år</i>						
			4,3		2,8	-2,8

Løntilskud til personer over 55 år						
Aktivitet (helårspersoner)			60	475	52	423
Ressourceforbrug (mio. kr.)			10,9	87,4	11,4	76,0
Effektiv enhedsomkostning (kr. pr. helårsperson)			181.687 ⁴	184.000	218.844	-34.844
<i>Heraf ordinær for 2009</i>						
Aktivitet (helårspersoner)					52	-52
Ressourceforbrug (mio. kr.)					9,7	-9,7
Effektiv enhedsomkostning (kr. pr. helårsperson)					187.457	-187.457
<i>Heraf restafregning vedr. tidligere år</i>					1,6	-1,6
Forbrug til forsørgelse i alt (mio. kr.)	3.971,6	2.637,5	2.256,5	4.040,2	3.302,7	737,5
Aktivitet (helårspersoner)	29.098	18.948	16.630	25.925	19.782	6.143
Aktivitet på dagpenge (helårspersoner) ⁶	805	377	631	0	1.462	-1.462
Samlet aktivitet (helårspersoner)	29.903	19.325	17.261	25.925	21.244	4.681

Anm.: Aktivitetstal stammer fra Arbejdsmarkedsstyrelsens bestandsstatistik.

Aktivitet vedr. løn tilskud til selvejende institutioner er henført til løn tilskud til statslige arbejdsgivere.

Noter:

¹ Idet 2007 var et opstartsår, fik pilotjobcentrene udbetalt 13 månedlige rater og dette påvirkede enhedsomkostningen. Når der tages højde for dette var enhedsomkostningen for aktiveringsydelse til forsikrede ledige 140.270 kr. Enhedsomkostningen for løn tilskud til kommunale og regionale arbejdsgivere korrigeres til 201.814 kr., enhedsomkostningen for løn tilskud til statslige arbejdsgivere var 144.378 kr., enhedsomkostningen for løn tilskud til private arbejdsgivere var 107.227 kr. og enhedsomkostningen for løn tilskud ved uddannelsesaftaler for ledige var 54.393 kr.

² Den på finansloven for 2008 opførte bevilling kommunale og regionale arbejdsgivere på 965,4 mio. kr. og aktivitet på 5.300 helårspersoner svarer til en effektiv enhedsomkostning på 182.151 kr. pr. helårsperson. Arbejdsmarkedsstyrelsen har ved en fornyet gennemgang fundet en fejl i den tekniske budgettering, idet bevillingen burde have været opført med 972,8 mio. kr. resulterende i en mere retvisende enhedsomkostning på 183.547 kr. pr. helårsperson. For det samlede bevillingsniveau er fejlen uden betydning, idet den modsatte korrektion burde være foretaget på den vejledende budgettering af bevillingen til løn tilskud ved statslige arbejdsgivere, som herefter ville have været på 88,6 kr. svarende til en enhedsomkostning på 147.667 kr. pr. helårsperson.

³ Ved en fejl blev der ikke bogført 12,7 mio. kr. restafregning vedrørende tidligere år. Det er nu sket i regnskabsåret 2009. Hvis der var bogført korrekt i 2008, havde forbruget været 631,0 mio. kr. og den resulterende enhedsomkostning havde været 161.381 kr. pr. helårsperson.

⁴ Pga. at der i det meste af 2008 ikke særskilt kunne registreres aktivitet på 17.46.51.40. Løn tilskud til personer over 55 år, er der ud fra en objektiv enhedsomkostning (på 182.742 kr.) beregnet en aktivitet, og aktiviteten på den øvrige private løn tilskud på 17.46.51.20. er tilsvarende reduceret.

⁵ På finansloven for 2009 blev der budgetteret med en aktivitet på 13.475 helårspersoner. Heri var inkluderet 100 helårspersoner på seks ugers selvvalgt uddannelse, hvis forsørgelsesgrundlag dog ændrede sig fra at være aktiveringsydelse til at være uddannelsesydelse.

⁶ Foruden aktivering på aktiveringsydelse eller med løn tilskud er der aktivering, hvor de ledige er på dagpenge i forløb under 4 uger. Den samlede bestandsstatistik i 2009 udgør 21.244 helårspersoner. Differencen til den samlede aktivitet på forsørgelseskontiene udgøres af 1.253 helårspersoner i vejledning og opkvalificering og 209 helårspersoner i virksomhedspraktik på dagpenge.

Bilag 4.a: Bevilling og regnskab 2009 Det statslige beskæftigelsessystems driftsbevillinger

1.000 kr.

17.44.01. Beskæftigelsesregioner (Driftsbevilling)

	R 2009	FL 09
Nettoudgiftsbevilling FL	69.600	69.600
Nettoudgiftsbevilling TB	11.800	11.800
Nettoudgiftsbevilling i alt	81.400	81.400
Reserveret af årets bevilling	0	0
Anvendt af tidligere års reservationer	0	0
Indtægt:	13.047	11.700
Udgift	92.721	94.200
Årets resultat	1.726	-1.100

10. Almindelig virksomhed

Udgift	72.126	68.800
Indtægt	8	0

20. Specialfunktioner

Udgift	9.347	9.700
Indtægt	1.800	1.800

25. Specialenheder vedr. int. rekrut.

Udgift	0	0
Indtægt	0	0

30. Etnisk indsats

Udgift	7.900	7.900
Indtægt	7.900	7.900

40. Specialiseret revalideringsinds.

Udgift	0	5.800
Indtægt	0	0

97. Tilskudsfinansierede aktiviteter

Udgift	3.348	2.000
Indtægt	3.339	2.000

1.000. kr.

17.44.03. Beskæftigelsesindsats i statslige jobcentre (Driftsbevilling)

	R 2009	FL 09
Nettoudgiftsbevilling FL	673.900	673.900
Nettoudgiftsbevilling TB	-295.5000	-295.500
Nettoudgiftsbevilling i alt	378.400	378.400
Reserveret af årets bevilling	0	0
Anvendt af tidligere års reservationer	-8.800	2.900
Indtægt	26.589	34.400
Udgift	462.836	444.700
Årets resultat	-66.647	-29.000

10. Driftsregioner

Udgift	85.373	-190.300
Indtægt	12.420	2.000

20. Statslige jobcentre

Udgift	339.248	583.300
Indtægt	628	0

25. Specialenheder vedr. int. rekrut.

Udgift	21.458	19.900
Indtægt	42	1.500

30. Engangsudg. ved kom. reformen

Udgift	2.580	0,900
Indtægt	0	0

90. Indtægtsdækket virksomhed

Udgift	761	1.000
Indtægt	184	1.000

97. Tilskudsfin. akt., etniske

Udgift	5.304	8.200
Indtægt	5.304	8.200

98. Tilskudsfin. akt., øvrige

Udgift	8.111	21.700
Indtægt	8.011	21.700

Opgørelse af egenkapital 17.44.03 Beskæftigelsesindsats i statslige jobcentre

	Samlet egenkapital	Heraf overført overskud	Heraf startkapital
Egenkapital primo	118.429.774	100.800.000	17.634.000
Overført overskud 17.44.01	1.725.740	1.725.740	
Overført overskud 17.44.03	-66.647.060	-66.647.060	
Disponeret til bortfald	-29.000.000	-29.000.000	
Egenkapital ultimo	24.508.454	6.878.680	17.634.000

Bilag 4b: Bevilling og regnskab 2009 - udgiftsbaserede bevillinger i Det statslige beskæftigelsessystem

											2010
	A	B	C	D=B+C	E=A+B+C	F	G=D-F	H=E-F	I	J=H-I	K
kr.	Videreførsel primo	FL2009	TB	Årets bevilling	Disponibel ramme i alt	Regnskab	Årets Resultat	Akkumu- leret Overskud	Bevillings- afregning	Videreførsel primo	FL Bevilling
17.44.02. Beskæftigelsesrettede aktiviteter (Reservationsbev.)											
Udgift	24.866.607	26.200.000	300.000	26.500.000	51.366.607	29.252.371	-2.752.371	22.114.237	0	22.114.237	0
10. Beskæftigelsesrettede aktiviteter											
Udgift	24.866.607	26.200.000	300.000	26.500.000	51.366.607	29.252.371	-2.752.371	22.114.237	0	22.114.237	0
<i>Note: Bevillingen er fra 2010 og frem opført på konto 17.41.12.10. Beskæftigelsesrettede aktiviteter</i>											
17.44.04. Beskæftigelsesindsats i pilotjobcentre (Reservationsbev.)											
Udgift	580.425	120.000.000	253.200.000	373.200.000	373.780.425	373.647.582	-447.582	132.843	0	132.843	0
10. Beskæftigelsesrettede aktiviteter											
Udgift	580.425	120.000.000	253.200.000	373.200.000	373.780.425	373.647.582	-447.582	132.843	0	132.843	0
<i>Note: Som følge af etableringen af det enstrengede kommunale beskæftigelsessystem er der ikke bevilling på kontoen i 2010</i>											
17.46.11. Driftsudgifter ved aktivering af forsikrede ledige (Reservationsbev.)											
Udgift	49.200.000	1.038.000.000	-615.600.000	422.400.000	471.600.000	457.068.189	-34.668.189	14.531.811	0	14.531.811	0
10. Vejledning og opkvalificering											
Udgift	43.600.000	750.600.000	-486.500.000	264.100.000	307.700.000	307.537.124	-43.437.124	162.876	7.600.056	7.762.932	0
20. Andre aktører											
Udgift	0	210.600.000	-80.900.000	129.700.000	129.700.000	129.763.056	-63.056	-63.056	63.056	0	0
41. Evaluering af kommunalreformen											
Udgift	5.600.000	4.000.000	0	4.000.000	9.600.000	2.831.120	1.168.880	6.768.880	0	6.768.880	0
42. Aktivitetspulje											
Udgift	0	36.100.000	-34.700.000	1.400.000	1.400.000	1.468.746	-68.746	-68.746	68.746	0	0
43. Central pulje til særlig beskæftigelsesindsats											
Udgift	0	10.100.000	0	10.100.000	10.100.000	2.300.843	7.799.157	7.799.157	-7.799.157	0	0

60. Hjælpe midler m.v.

Udgift	0	19.700.000	-8.300.000	11.400.000	11.400.000	11.446.562	-46.562	-46.562	46.562	0	0
--------	---	------------	------------	------------	------------	------------	---------	---------	--------	---	---

62. Mentor

Udgift	0	6.900.000	-5.200.000	1.700.000	1.700.000	1.720.738	-20.738	-20.738	20.738	0	0
--------	---	-----------	------------	-----------	-----------	-----------	---------	---------	--------	---	---

70. Tilskud til kampagne mod akademikerledighed

Udgift	0	0	0	0	0	0	0	0	0	0	0
--------	---	---	---	---	---	---	---	---	---	---	---

Note: Som følge af etableringen af det enstrengede kommunale beskæftigelsessystem er bevillingerne fra 2010 opført på følgende konti: 17.46.01., 17.46.18. og 17.46.28.

17.46.12. Driftsudgifter ved aktivering af forsikrede ledige i pilotjobcentre (Reservationsbev.)

Udgift	0	210.800.000	707.300.000	918.100.000	918.100.000	902.877.097	15.222.903	15.222.903	0	15.222.903	0
--------	---	-------------	-------------	-------------	-------------	-------------	------------	------------	---	------------	---

10. Vejledning og opkvalificering

Udgift	0	154.400.000	486.300.000	640.700.000	640.700.000	628.588.137	12.111.863	12.111.863	0	12.111.863	0
--------	---	-------------	-------------	-------------	-------------	-------------	------------	------------	---	------------	---

20. Andre aktører

Udgift	0	43.400.000	170.000.000	213.400.000	213.400.000	212.729.635	670.365	670.365	0	670.365	0
--------	---	------------	-------------	-------------	-------------	-------------	---------	---------	---	---------	---

42. Aktivitetspulje

Udgift	0	7.500.000	10.000.000	17.500.000	17.500.000	16.711.848	788.152	788.152	0	788.152	0
--------	---	-----------	------------	------------	------------	------------	---------	---------	---	---------	---

60. Hjælpe midler mv.

Udgift	0	4.100.000	9.000.000	13.100.000	13.100.000	12.019.836	1.080.164	1.080.164	0	1.080.164	0
--------	---	-----------	-----------	------------	------------	------------	-----------	-----------	---	-----------	---

62. Mentor

Udgift	0	1.400.000	32.000.000	33.400.000	33.400.000	32.827.641	572.359	572.359	0	572.359	0
--------	---	-----------	------------	------------	------------	------------	---------	---------	---	---------	---

Note: Som følge af etableringen af det enstrengede kommunale beskæftigelsessystem er bevillingerne fra 2010 opført på følgende konti: 17.46.01., 17.46.18. og 17.46.28.

17.46.13. Flaskehalsbevilling (Reservationsbev.)

Udgift	35.645.467	230.800.000	-34.800.000	196.000.000	231.645.467	216.896.638	-20.896.638	14.748.830	0	14.748.830	189.700.000
--------	------------	-------------	-------------	-------------	-------------	-------------	-------------	------------	---	------------	-------------

10. Pulje til indsats rettet mod flaskehalse

Udgift	35.645.467	230.800.000	-34.800.000	196.000.000	231.645.467	216.896.638	-20.896.638	14.748.830	0	14.748.830	189.700.000
--------	------------	-------------	-------------	-------------	-------------	-------------	-------------	------------	---	------------	-------------

17.46.14. Indsats ved større afskedigelser (Reservationsbev.)

Udgift	13.439.607	6.900.000	8.200.000	15.100.000	28.539.607	27.620.814	-12.520.814	918.793	0	918.793	15.000.000
--------	------------	-----------	-----------	------------	------------	------------	-------------	---------	---	---------	------------

10. Indsats ved større afskedigelser

Udgift	13.439.607	6.900.000	8.200.000	15.100.000	28.539.607	27.620.814	-12.520.814	918.793	0	918.793	15.000.000
--------	------------	-----------	-----------	------------	------------	------------	-------------	---------	---	---------	------------

17.46.15. Seks-ugers selvvalgt uddannelse til forsikrede ledige (Lovbunden)

Udgift		93.000.000	66.600.000	159.600.000	159.600.000	124.330.000	35.270.000	35.270.000			383.100.000
--------	--	------------	------------	-------------	-------------	-------------	------------	------------	--	--	-------------

10. Seks-ugers selvvalgt uddannelse til forsikrede ledige

Udgift		93.000.000	66.600.000	159.600.000	159.600.000	124.330.000	35.270.000	35.270.000			383.100.000
--------	--	------------	------------	-------------	-------------	-------------	------------	------------	--	--	-------------

17.46.19. Erstatninger (Lovbunden)

Udgift		1.000.000	0	1.000.000	1.000.000	8.217.031	-7.217.031	-7.217.031			0
--------	--	-----------	---	-----------	-----------	-----------	------------	------------	--	--	---

10. Erstatninger

Udgift		1.000.000	0	1.000.000	1.000.000	8.217.031	-7.217.031	-7.217.031			0
--------	--	-----------	---	-----------	-----------	-----------	------------	------------	--	--	---

Note: Som følge af etableringen af det enstrengede kommunale beskæftigelsessystem er der ikke bevilling på kontoen i 2010

17.46.31. Aktiveringsydelse til forsikrede ledige

Udgift		2.005.400.000	-14.900.000	1.990.500.000	1.990.500.000	1.753.023.185	237.476.815	237.476.815			0
--------	--	---------------	-------------	---------------	---------------	---------------	-------------	-------------	--	--	---

10. Aktiveringsydelse til forsikrede ledige

Udgift		2.005.400.000	-14.900.000	1.990.500.000	1.990.500.000	1.753.023.185	237.476.815	237.476.815			0
--------	--	---------------	-------------	---------------	---------------	---------------	-------------	-------------	--	--	---

17.46.32. Befordringsgodtgørelse (Lovbunden)

Udgift		34.500.000	0	34.500.000	34.500.000	41.116.905	-6.616.905	-6.616.905			34.700.000
--------	--	------------	---	------------	------------	------------	------------	------------	--	--	------------

10. Aktiveringsydelse til forsikrede ledige

Udgift		34.500.000	0	34.500.000	34.500.000	41.116.905	-6.616.905	-6.616.905			34.700.000
--------	--	------------	---	------------	------------	------------	------------	------------	--	--	------------

17.46.51. Løntilskud ved ansættelse af forsikrede ledige

Udgift		2.049.700.000	0	2.049.700.000	2.049.700.000	1.549.749.854	499.950.146	499.950.146			1.305.800.000
--------	--	---------------	---	---------------	---------------	---------------	-------------	-------------	--	--	---------------

10. Løntilskud ved offentlige arbejdsgivere

Udgift		1.577.900.000	0	1.577.900.000	1.577.900.000	1.237.256.612	340.643.388	340.643.388			1.053.700.000
--------	--	---------------	---	---------------	---------------	---------------	-------------	-------------	--	--	---------------

20. Løntilskud ved private arbejdsgivere

Udgift	253.100.000	0	253.100.000	253.100.000	122.876.996	130.223.004	130.223.004			226.400.000
--------	-------------	---	-------------	-------------	-------------	-------------	-------------	--	--	-------------

30. Løntilskud ved uddannelsesaftaler for ledige

Udgift	131.300.000	0	131.300.000	131.300.000	178.236.246	-46.936.246	-46.936.246			0
--------	-------------	---	-------------	-------------	-------------	-------------	-------------	--	--	---

40. Løntilskud til personer over 55 år

Udgift	87.400.000	0	87.400.000	87.400.000	11.380.000	76.020.000	76.020.000			21.500.000
--------	------------	---	------------	------------	------------	------------	------------	--	--	------------

50. Løntilskud til personer med handicap

Udgift										4.200.000
--------	--	--	--	--	--	--	--	--	--	-----------

Note: Kontoen er ny i 2010

17.46.52. Løntilskud ved uddannelsesaftaler for beskæftigede (Reservationsbev.)

Udgift	19.446.120	293.100.000	0	293.100.000	312.546.120	266.601.957	26.498.043	45.944.163	0	45.944.163	0
--------	------------	-------------	---	-------------	-------------	-------------	------------	------------	---	------------	---

10. Løntilskud ved uddannelsesaftaler for beskæftigede

Udgift	19.446.120	293.100.000	0	293.100.000	312.546.120	266.601.957	26.498.043	45.944.163	0	45.944.163	0
--------	------------	-------------	---	-------------	-------------	-------------	------------	------------	---	------------	---

Note: Fra 2010 afholdes udgifterne af konto 17.46.53

17.46.59. Afløb på servicejob (Lovbunden)

Udgift	120.000.000	0	120.000.000	120.000.000	115.932.774	4.067.226	4.067.226			95.000.000
--------	-------------	---	-------------	-------------	-------------	-----------	-----------	--	--	------------

10. Afløb på servicejob

Udgift	120.000.000	0	120.000.000	120.000.000	115.932.774	4.067.226	4.067.226			95.000.000
--------	-------------	---	-------------	-------------	-------------	-----------	-----------	--	--	------------

17.46.71. Jobrotation (Reservationsbev.)

Udgift	888.537	0	0	0	888.537	0	0	888.537	0	888.537	0
--------	---------	---	---	---	---------	---	---	---------	---	---------	---

10. Jobrotation

Udgift	888.537	0	0	0	888.537	0	0	888.537	0	888.537	0
--------	---------	---	---	---	---------	---	---	---------	---	---------	---

17.46.74. Jobrotation (Reservationsbev.)

Udgift	0	216.600.000	-206.100.000	10.500.000	10.500.000	11.452.401	-952.401	-952.401	0	-952.401	59.000.000
--------	---	-------------	--------------	------------	------------	------------	----------	----------	---	----------	------------

10. Jobrotation

Udgift	0	216.600.000	-206.100.000	10.500.000	10.500.000	11.452.401	-952.401	-952.401	0	-952.401	59.000.000
--------	---	-------------	--------------	------------	------------	------------	----------	----------	---	----------	------------

17.46.75 Jobrotation til særlige grupper med videregående uddannelse (Reservationsbev.)

Udgift	37.472.314	20.200.000	-56.000.000	-35.800.000	1.672.314	340.930	-36.140.930	1.331.383	0	1.331.383	10.700.000
--------	------------	------------	-------------	-------------	-----------	---------	-------------	-----------	---	-----------	------------

10. Jobrotation

Udgift	37.472.314	20.200.000	-56.000.000	-35.800.000	1.672.314	340.930	-36.140.930	1.331.383	0	1.331.383	10.700.000
--------	------------	------------	-------------	-------------	-----------	---------	-------------	-----------	---	-----------	------------

17.49.12. Personlig assistance til handicappede (Lovbunden)

Udgift	331.900.000	0	331.900.000	331.900.000	384.974.107	-53.074.107	-53.074.107				0
--------	-------------	---	-------------	-------------	-------------	-------------	-------------	--	--	--	---

10. Personlig assistance til handicappede i erhverv

Udgift	300.000.000	0	300.000.000	300.000.000	357.179.618	-57.179.618	-57.179.618				0
--------	-------------	---	-------------	-------------	-------------	-------------	-------------	--	--	--	---

15. Personlig assistance til personer med et psykisk handicap

Udgift	21.100.000	0	21.100.000	21.100.000	16.018.014	5.081.986	5.081.986				0
--------	------------	---	------------	------------	------------	-----------	-----------	--	--	--	---

20. Personlig assistance under efter- og videreuddannelse

Udgift	5.400.000	0	5.400.000	5.400.000	10.391.467	-4.991.467	-4.991.467				0
--------	-----------	---	-----------	-----------	------------	------------	------------	--	--	--	---

30. Isbryderordning for nyuddannede handicappede

Udgift	5.400.000	0	5.400.000	5.400.000	1.385.008	4.014.992	4.014.992				0
--------	-----------	---	-----------	-----------	-----------	-----------	-----------	--	--	--	---

Note: Som følge af etableringen af det enstrengede kommunale beskæftigelsessystem er der ikke bevilling på kontoen i 2010. Udgifterne i 2010 og frem afholdes af kontiene 17.46.79 og 17.46.51