

**Arbejdsmarkedsstyrelsens**

**årsrapport for 2007**



# Arbejdsmarkedsstyrelsens årsrapport 2007

<b>1. BERETNING</b> .....	<b>3</b>
1.1 PRÆSENTATION AF ARBEJDSMARKEDSSTYRELSEN .....	3
1.2 ÅRETS FAGLIGE RESULTATER .....	4
1.3 ÅRETS ØKONOMISKE RESULTAT.....	5
1.4 FINANSIELLE NØGLETAL .....	9
1.5 FORVENTNINGER TIL DET KOMMENDE ÅR .....	9
1.5.1 De faglige forventninger, krav og prioriteringer i det kommende år.....	10
<b>2. MÅLRAPPORTERING</b> .....	<b>11</b>
2.1 MÅL OG RESULTATKRAV .....	11
2.2 ANALYSE OG VURDERING .....	12
2.2.1 Nedbringelse af arbejdskraftreserven (mål 1) og nedbringelsens af antallet af unge ydelsesmodtagere under 30 år (mål 3).....	12
2.2.2 Opfølgning og opfyldelsen af lediges minimumsrettigheder (mål 2).....	14
2.2.3 International rekruttering (mål 4).....	16
2.2.3 Styrket indsats for at give kontanthjælps- og starthjælpsmodtagere en ny chance (mål 5-7) .....	17
2.2.5 Implementering af kommunalreformen – Kompetenceudvikling (mål 8).....	18
2.3 REDEGØRELSE FOR RESERVATION - ARBEJDSMARKEDSSTYRELSEN .....	19
2.4 REDEGØRELSE FOR RESERVATION - TVÆRGÅENDE IT-UNDERSTØTNING .....	20
<b>3. REGNSKAB</b> .....	<b>22</b>
3.1 ANVENDTE REGNSKABSPRAKSIS .....	22
<b>3. REGNSKAB: (A) ARBEJDSMARKEDSSTYRELSEN</b> .....	<b>24</b>
3.2 (A) RESULTATOPGØRELSE.....	24
3.3 (A) BALANCEN .....	26
3.4 (A) EGENKAPITALFORKLARING .....	27
3.5 (A) OPFØLGNING PÅ LIKVIDITETSORDNINGEN HENOVER ÅRET .....	27
3.6 (A) OPFØLGNING PÅ LØNSUMSLOFTET .....	27
3.7 (A) BEVILLINGSREGNSKABET .....	28
<b>3. REGNSKAB: (B) TVÆRGÅENDE IT-UNDERSTØTNING</b> .....	<b>29</b>
3.2 (B) RESULTATOPGØRELSE.....	29
3.3 (B) BALANCEN .....	30
3.4 (B) EGENKAPITALFORKLARING .....	31
3.5 (B) OPFØLGNING PÅ LIKVIDITETSORDNINGEN HENOVER ÅRET .....	31
3.6 (B) BEVILLINGSREGNSKABET.....	31
<b>4. FREMLÆGGELSE OG PÅTEGNING</b> .....	<b>33</b>
<b>5. BILAG TIL REGNSKABET</b> .....	<b>34</b>
5.1 NOTER TIL RESULTATOPGØRELSE OG BALANCE .....	34
5.1.1 Noter til resultatopgørelsen .....	34
5.1.2 (a) Noter til balancen - Arbejdsmarkedsstyrelsen.....	34
5.1.2 (b) Noter til balancen - Tværgående IT-understøtning .....	37
5.2 ÅRETS RESULTATOPFYLDELSE .....	38
5.3 TILSKUDSFINANSIERED E AKTIVITETER .....	39
5.4 ADMINISTRERED E TILSKUDSORDNINGER OG LOVBUNDNE ORDNINGER.....	39
5.4.1 Regnskabsmæssige forklaringer til de lovbundne kommunale konti.....	39
5.4.2 Regnskabsmæssige forklaringer til pulje- og tilskudskonti .....	46
5.5 BEVILLING OG REGNSKAB (ARBEJDSMARKEDSSTYRELSEN) TIL OVERSIGTEN OVER ADMINISTRERED E TILSKUDSORDNINGER OG LOVBUNDNE ORDNINGER.....	51
5.6 NØGLETAL – ARBEJDSMARKEDSSTYRELSEN.....	60
5.7 NØGLETAL – TVÆRGÅENDE IT-UNDERSTØTNING .....	63

# 1. Beretning

## 1.1 Præsentation af Arbejdsmarkedsstyrelsen

Arbejdsmarkedsstyrelsen (AMS) er en styrelse i Beskæftigelsesministeriets enhedsorganisation. AMS' hovedopgave er at understøtte et fleksibelt og velfungerende arbejdsmarked og bidrage til at få flere i arbejde.

AMS har ansvar for implementering af og opfølgning på den beskæftigelsespolitiske indsats i staten og kommunerne. AMS er dermed med til at sætte dagsordenen for beskæftigelsespolitikken i Danmark. AMS har selvstændigt ansvar for betjening af beskæftigelsesministeren.

### Arbejdsmarkedsstyrelsens mission og visioner

Arbejdsmarkedsstyrelsen varetager servicering af ministeren i forbindelse med politikformulering, lovarbejde og besvarelse af spørgsmål fra Folketinget og borgerne på sit område.

Arbejdsmarkedsstyrelsen arbejder målrettet med at udvikle og effektivisere opgavevaretagelsen, hvilket blandt andet kommer til udtryk ved de mål og indsatsområder, der fremgår af Arbejdsmarkedsstyrelsens resultatkontrakt og forretningsstrategi, Beskæftigelsesministeriets strategi på koncernniveau samt effektiviseringsstrategien.

### Mission

Arbejdsmarkedsstyrelsens strategiske mission er at øge arbejdsudbuddet.

Missionen opfyldes ved

1. At øge udbuddet af dansk Arbejdskraft
2. International rekruttering, hvor der er et beskæftigelsespolitisk behov

### Vision

Arbejdsmarkedsstyrelsens vision er at skabe et sammenhængende og gennemsigtigt beskæftigelsessystem. Styrelsens indsats styres af følgende 5 pejlemærker for beskæftigelsesindsatsen:

- Job hurtigst muligt er altid målet
- Job er noget man søger ikke noget man får
- Fokus på ledige der ikke kan/vil i job
- En lille kontakt til arbejdsmarkedet er bedre end ingen
- Vi skal være et attraktivt supplement til virksomhedernes rekruttering

Arbejdsmarkedsstyrelsen administrerer i finanslovssammenhæng tre virksomheder; 17.41.01. Arbejdsmarkedsstyrelsen, 17.44.03. Beskæftigelsesindsats i statslige jobcentre og 17.46.73. Tværgående IT-understøtning af beskæftigelsesindsatsen.

Denne årsrapport indeholder både 17.41.01. Arbejdsmarkedsstyrelsen og 17.46.73. Tværgående IT-understøtning af beskæftigelsesindsatsen, hvor årsrapporten for 17.44.03. Beskæftigelsesindsats i statslige jobcentre, udarbejdes i en særskilt rapport.

## 1.2 Årets faglige resultater

Nedenstående tabel viser Arbejdsmarkedsstyrelsens målopfyldelse for samtlige resultatkrav. AMS har i 2007 opfyldt 5 krav ud af 11 mulige resultatkrav. Der er 2 krav, som er delvist opfyldt, og 4 krav som ikke blev opfyldt.

Set ud fra Arbejdsmarkedsstyrelsens samlede resultater i 2007 – sammenholdt med de resultater, der er leveret uden for resultatkontraktens regi – er det vurderingen, at 2007 samlet set har været et tilfredsstillende år.

Vurderingen af årets tilfredsstillende resultater skal ses i lyset af styrelsens fortsatte gennemførelse og implementering af kommunalreformen – herunder gennemførelse af overgangen fra det tidligere AF til oprettelsen af jobcentre, beskæftigelses- og driftregionerne. Denne implementering er gennemført sideløbende med, at de store beskæftigelsespolitiske udfordringer, som følge af den stigende efterspørgsel efter arbejdskraft, har været betydelige.

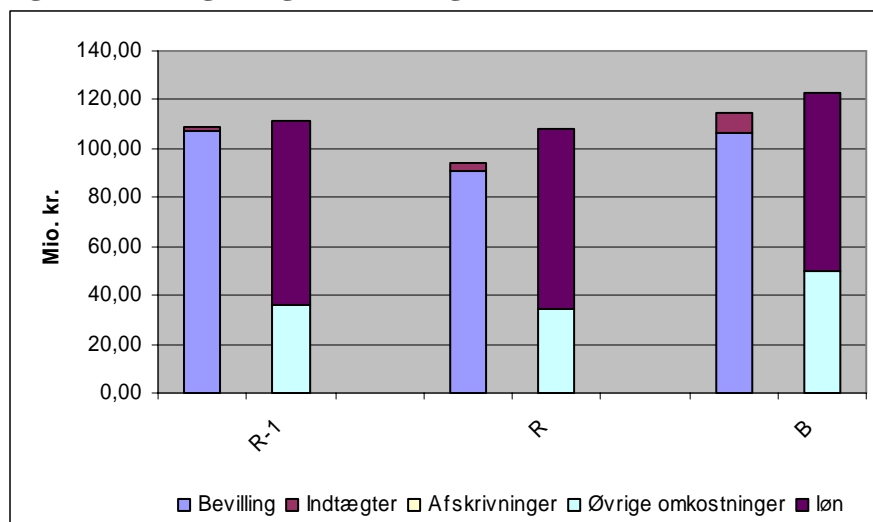
Både de opfyldte resultatkrav, de delvist opfyldte resultatkrav og de ikke opfyldte resultatkrav skal sammenstilles i forhold pointvægtningen af resultatkravene. Det er på den baggrund Arbejdsmarkedsstyrelsens vurdering, at opfyldelsen af årets faglige resultater er tilfredsstillende, dette uanset en isoleret vurdering af kontraktens opfyldelse ikke fremstår tilfredsstillende. Der er i denne vurdering lagt vægt på, som det fremgår af tabel 5.2 i bilaget, at der dels er sket en overopfyldelse af en række mål, og at en del af de ikke opfyldte krav kun ganske marginalt er under det ønskede niveau.

**Tabel 1. Omkostninger og resultatkrav**

Hovedformål	Omkostninger Mio. kr.	Opfyldte resultatkrav Antal	Delvist opfyldte resultatkrav Antal	Ikke opfyldte resultatkrav Antal	Pointvægtning i forhold til resultatkrav
Understøtning af beskæftigelsesindsatsen (opgave 1)	90,3	3	1	0	550
En særlig indsats for borgere, der har svært ved at få fodfæste på arbejdsmarkedet (opgave 2)	8,9	0	0	3	150
Implementering af kommunalreformen på beskæftigelsesområdet (opgave 3)	8,4	2	1	1	300
<b>I alt</b>	<b>107,6</b>	<b>5</b>	<b>2</b>	<b>4</b>	<b>1000</b>

### 1.3 Årets økonomiske resultat

Figur 1: Indtægter og omkostninger



Årets bevilling er på i alt 95,8 mio. kr. inkl. tillægsbevillinger, heraf 68,4 mio. kr. på løn og 27,4 mio. kr. på øvrig drift, og der er indtægter for i alt 3,3 mio. kr. Årets bruttoomkostninger er på 108,2 mio. kr., heraf 73,5 mio. kr. på løn og 34,7 mio. kr. på øvrig drift.

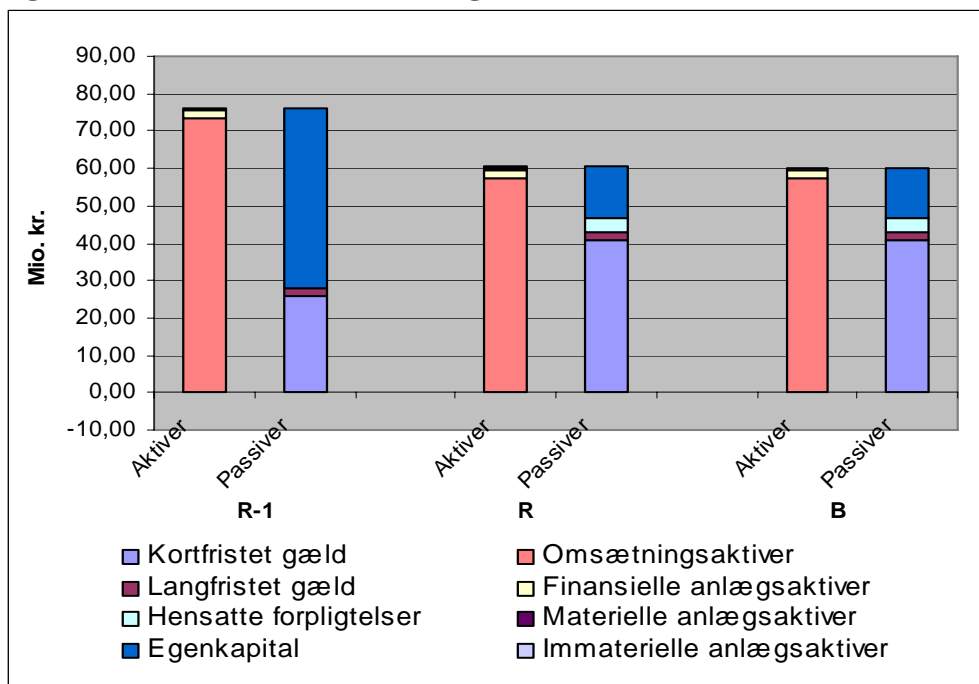
Der er et planlagt merforbrug på 5,0 mio. kr. på løn, der skyldes den løbende tilpasning til de faldende bevillinger til lønsum. På øvrig drift er der et merforbrug på 15,1 mio. kr. Det samlede underskud på 20,1 mio. kr. finansieres af det overførte overskud. Således har omkostningsniveauet været større end den samlede bevilling og indtægt.

Underskuddet skal ses i lyset af, at styrelsens reservationer primo 2007 (regnskabsåret 2006) på 8,5 mio. kr. først er indtægtsført medio 2007. Forbruget af reservationen skulle rettelig være indtægtsført ultimo 2006, hvor Arbejdsmarkedsstyrelsen deltog i forsøget med omkostningsbevillingsreformen. Hertil kommer, at styrelsen i 2007 har haft omkostninger på i alt 5,0 mio. kr. i forbindelse med udligning og lukning af gamle tilskudsfinansierede aktiviteter, jf. bemærkninger under 3.2 (a) Resultatopgørelse.

Fratrækkes disse tekniske posteringer styrelsens underskud i 2007 er underskuddet reelt på 6,6 mio. kr., som svarer til årets forventede resultat på Finansloven 2007. På den baggrund vurderes årets resultat samlet set at være tilfredsstillende.

Arbejdsmarkedsstyrelsens bevillingsniveau på Finansloven for 2008 og efterfølgende budgetår (BO-år) er som hidtil faldende svarende til de årlige produktivetsforbedringskrav, dog er styrelsens finanslovsbevilling for 2008 forhøjet med 9,9 mio. kr. som en del af regeringens jobplan om initiativer for international rekruttering; "Danmark – et godt sted at arbejde". I 2009 og 2010 er der indbudgetteret 0,5 mio. kr. i forbindelse med løsningen af denne opgave.

**Figur 2: Balancens sammensætning**

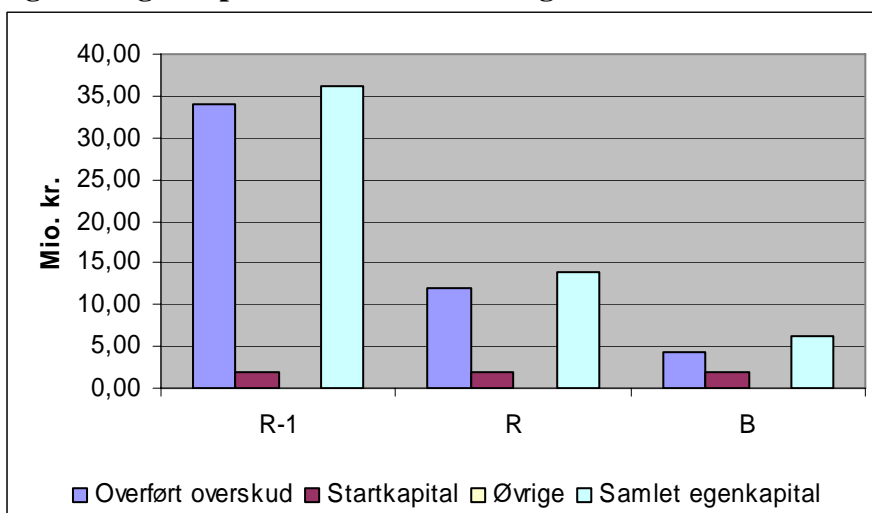


Arbejdsmarkedsstyrelsens anlægsaktiver vedrører det puljeadministrationssystem (PIA), EU-nøgletalssystemet, IT-udstyr, licenser mv.

Arbejdsmarkedsstyrelsens langfristede og kortsigtede gæld er på henholdsvis 2,5 mio. kr. og 40,7 mio. kr.

For yderligere oplysninger vedrørende balancens sammensætning henvises til afsnit 3.3 (a) Balancen.

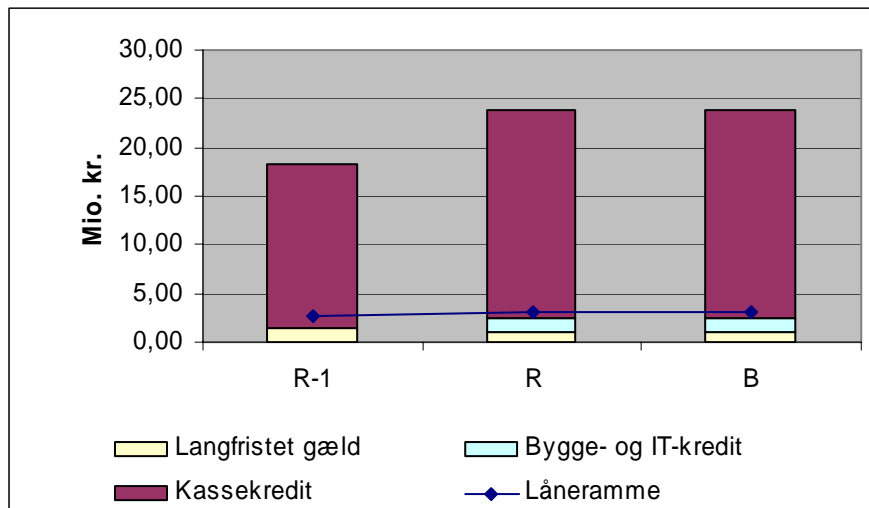
**Figur 3: Egenkapitalens sammensætning**



Egenkapitalen er ultimo 2007 på 14,0 mio., heraf er startkapitalen primo på 2,0 mio., og årets overførte overskud er på 12,0 mio. kr.

Ud af det samlede overførte overskud primo 2008 på 12,0 mio. kr. forventes 7,8 mio. kr. anvendt i 2008 til dækning af et forventet tilsvarende underskud, jf. anmærkningerne i Finansloven for 2008.

**Figur 4: Låneramme og SKB-gæld**



I 2008 her der ikke fuldt ud været foretaget de fornødne reguleringer i henhold til disponeringsreglerne for likviditet. Arbejdsmarkedsstyrelsen har derfor i de månedlige regnskabsgodkendelser overfor Beskæftigelsesministeriets Administrationscenter (BAC) taget forbehold for den manglende afstemning.

Arbejdsmarkedsstyrelsens låneramme er i 2007 og 2008 forhøjet til 3,1 mio. kr. fra at være 2,6 mio, kr i 2006.

Den manglende afstemning har ikke resulteret i, at virksomhedens låneramme i løbet af og ultimo året er overskredet.

Arbejdsmarkedsstyrelsen har haft en dialog med BAC angående den manglende afstemning, og BAC vil rette op på dette i løbet af første halvår 2008. For yderligere oplysninger vedrørende låneramme og gæld henvises til afsnit 3.3 (a) Balancen.

**Table 2. Virksomhedens administrerede udgifter og indtægter**

Art	Bevillingstyper	Hoved-konti			Bevilling	Regnskab
Administrerede tilskud og lovbundne ordninger	Reservationsbev.	17.44.11	Jobkonsulenter	Udgifter	75.000.000,00	74.200.000,00
	Lovbunden bev.	17.46.21	Refusion af driftsudgifter ved aktivering af ikke-forsikrede ledige m.v.		1.700.000.000,00	1.109.639.087,00
	Lovbunden bev.	17.46.29	Driftsudgifter ved Ny chance for alle		244.900.000,00	244.707.763,26
	Lovbunden bev.	17.46.41	Refusion af kontanthjælp under vejledning, opkvalificering og virksomhedspraktik		2.381.000.000,00	2.034.192.450,00
	Lovbunden bev.	17.46.61	Refusion af løntilskud til ikke-forsikrede ledige		4.814.200.000,00	4.444.105.512,00
	Reservationsbev.	17.46.70	Tværgående aktiviteter mellem stat, kommune og andre aktører		50.600.000,00	29.471.701,65
	Reservationsbev.	17.48.12	Pulje til styrkelse af den virksomhedsvendte revalidering		180.200.000,00	177.304.091,00
	Reservationsbev.	17.49.06	The Copenhagen Centre - New Partnerships for Social Responsibility		2.900.000,00	2.900.000,00
	Reservationsbev.	17.49.08	Tilskud til formidlingsenheder		28.500.000,00	45.811.243,89
	Reservationsbev.	17.49.09	Center for Aktiv Beskæftigelsesindsats		11.600.000,00	11.696.349,50
	Reservationsbev.	17.49.13	Støtte til handicappede		15.900.000,00	20.243.356,38
	Reservationsbev.	17.49.14	Styrket indsats for personer med et handicap		17.400.000,00	22.362.297,09
	Reservationsbev.	17.49.15	Arbejdsmarkedstiltag for handicappede		26.700.000,00	26.516.510,57
	Reservationsbev.	17.49.21	Forsøgsordninger på beskæftigelsesområdet		0,00	6.390.647,00
	Reservationsbev.	17.49.22	Førtidspensionisternes tilknytning til arbejdsmarkedet		0,00	-29.261,00
	Reservationsbev.	17.49.23	Pulje til virksomhedernes sociale ansvar		35.100.000,00	40.819.046,45
	Reservationsbev.	17.49.25	De svageste grupper på arbejdsmarkedet		13.700.000,00	29.033.395,04
	Reservationsbev.	17.49.26	Pulje til virksomhedernes sociale ansvar		0,00	882.769,69
	Reservationsbev.	17.49.33	Det rummelige arbejdsmarked		0,00	-293.500,00
	Reservationsbev.	17.49.34	Forsøg med nye initiativer over for personer med stor risiko for permanent passiv forsørgelse		-6.900.000,00	-322.891,69
Reservationsbev.	17.49.35	Selvaktiveringsgrupper for seniorer	10.600.000,00	14.018.063,45		
Reservationsbev.	17.48.12	Pulje til styrkelse af den virksomhedsvendte revalidering	Indtægter	-10.000.00,00	-10.434.451,24	

Note: 17.46.31. og 17.46.32 er regnskabsmæssigt placeret i virksomheden Arbejdsmarkedsstyrelsen. Eftersom hovedkontiene imidlertid har tæt sammenhæng med virksomhedens administration af de øvrige bevillinger til aktiv beskæftigelsesindsats, er den medtaget i årsrapporten for beskæftigelsesindsats i statslige jobcentre.

Arbejdsmarkedsstyrelsen administrerer udover de to virksomheder 17.41.01. Arbejdsmarkedsstyrelsen og 17.46.73. Tværgående IT-understøtning af beskæftigelsesindsatsen også tilskud og lovbundne ordninger indenfor 17.46. Aktiv beskæftigelsesindsats (kommuneområdet) og 17.49. Øvrige beskæftigelsesfremmeordninger (puljeområdet), jf. ovenstående tabel.

Arbejdsmarkedsstyrelsen forestår desuden administrationen af Beskæftigelses- og Driftsregionerne samt Jobcentrene, som er behandlet i den særskilte årsrapport for virksomheden 17.44.03 Beskæftigelsesindsats i statslige jobcentre.

## 1.4 Finansielle nøgletal

Der henvises i det følgende til bilag 5.6 Nøgletal.

### Udnyttelsesgrad af Arbejdsmarkedsstyrelsens låneramme:

$$\frac{2,5 \text{ (træk på lånerammen)}}{3,1 \text{ (lånerammen)}} * 100 = 80,6 \text{ pct.}$$

I forhold til opfølgning på likviditet og låneramme, er udnyttelsesgraden på lånerammen et udtryk for, om styrelsen har holdt sig inden for rammerne af likviditetsordningen for regnskabet.

Den reelle udnyttelsesgrad er på 80,6 pct. ud af lånerammen på 3,1 mio. kr. for § 17.41.01. Arbejdsmarkedsstyrelsen.

Styrelsen har i forhold til 2006 en forhøjet låneramme på 3,1 mio. kr. fra og med 2007.

Arbejdsmarkedsstyrelsens træk på lånerammen vedrører det puljeadministrative system (PIA), EU-nøgletalssystemet, IT-udstyr, herunder mobiltelefoner, licenser mv.

### Udnyttelsesgrad af låneramme til Tværgående IT-understøtning i beskæftigelsesindsatsen:

$$\frac{98,7 \text{ (træk på lånerammen)}}{270,0 \text{ (lånerammen)}} * 100 = 36,6 \text{ pct.}$$

Konti vedrørende likviditets- og finansieringsordningen har ikke været afstemt i løbet af 2007 (se 3.5 (b) Opfølgning på likviditetsordningen henover året), og derfor er regnskabs-tallene ikke korrekte. Trækket på lånerammen er derfor reelt på 135,73 mio. kr., hvilket giver en udnyttelsesgrad af lånerammen for 2007 på 50,27 procent.

Trækket på lånerammen vedrører et større antal færdigudviklede IT-systemer og IT-udviklingsprojekter.

## 1.5 Forventninger til det kommende år

Arbejdsmarkedsstyrelsen forventer i 2008 at afholde omkostninger for i alt 122,1 mio. kr. Til dækning heraf har styrelsen en nettoudgiftsbevilling på 104,9 kr. Derudover forudser styrelsen et forbrug af reserveret bevilling samt mindre indtægter, således at det forventede forbrug af det overførte overskud vil være 7,8 mio. kr., jf. Finansloven for 2008

For finansåret 2008 har Arbejdsmarkedsstyrelsen i forhold til 2007 en særskilt bevilling på 9,9 mio. kr. til løsningen af opgaver i forbindelse med regeringens jobplan om international rekruttering – ”Danmark et godt sted at arbejde”.

### 1.5.1 De faglige forventninger, krav og prioriteringer i det kommende år

Arbejdsmarkedsstyrelsens hovedopgave det næste år er at øge arbejdsudbuddet af arbejdskraft.

På den baggrund er det derfor Arbejdsmarkedsstyrelsen hovedprioritering, at understøtte, at de ledige hurtigst muligt kommer i arbejde, at der gøres en ekstra indsats for at integrere de svageste ledige på arbejdsmarked samt at understøtte alle jobcentrene i kommunerne i en målrettet indsats over for den enkelte ledige.

På den baggrund er Arbejdsmarkedsstyrelsens faglige krav og prioriteringer i 2008 følgende:

- En høj prioritering for at øge udbuddet af arbejdskraft gennem en aktiv beskæftigelsesindsats
- Jobcentrene skal sikre opfyldelsen af de lediges krav til minimumskontakt og aktivering
- Styrket indsats for at få de unge kontanthjælps-, introduktionsydelses- og dagpengemodtagere i arbejde eller i uddannelse
- Styrket indsats for at afkorte korttidsledigheden ved at give forsikrede nyledige en tidlig og prisbillig indsats tidligt i ledighedsforløbet i et randomiseret, kontrolleret forsøg
- Fokuserer på international rekruttering i forhold til at understøtte udbuddet af arbejdskraft, hvor det er relevant
- Styrket indsats for at give kontant- og starthjælpsmodtagere en ny chance
- Sikre en målrettet og effektiv beskæftigelsesindsats ved at gennemføre et projekt om ”resultatbaseret ledelse” for at styrke dialogen mellem jobcentrene og beskæftigelsesregionerne.
- Administrativ og teknisk understøtning af jobcentrene. Herunder at sikre it-understøttelse af de beskæftigelsespolitiske tiltag i forbindelse med kommunalreformen.

## 2. Målrapportering

### 2.1 Mål og resultatkrav

Arbejdsmarkedsstyrelsens eksterne mål for 2007 stammer fra hhv. finansloven for 2007, lov om en aktiv beskæftigelsesindsats og lov om ansvaret for styringen af den aktive beskæftigelsesindsats mv. De væsentligste af disse mål er operationaliseret og prioriteret i AMS' resultatkontrakt for 2007-2010, der udgør grundlaget for målrapporteringen i dette kapitel.

Nedenfor gives en oversigt over målopfyldelse på AMS' resultatkontrakt for 2007-2010.

**Tabel 3: Oversigt over målopfyldelsen**

Hovedformål	Indtægtsført bevilling mio. kr.	Øvrige indtægter mio. kr.	Omkostninger mio. kr.	Andel af årets overskud mio. kr.	Andel opfyldte resultatkrav
Understøtning af beskæftigelsesindsatsen (opgave 1)	76,2	-2,8	90,3	-16,9	3
En særlig indsats for borgere, der har svært ved at få fodfæste på arbejdsmarkedet (opgave 2)	7,5	-0,3	8,9	-1,7	0
Implementering af kommunalreformen på beskæftigelsesområdet (opgave 3)	7,1	-0,3	8,4	-1,6	2
<b>I alt</b>	<b>90,8</b>	<b>-3,3</b>	<b>107,6</b>	<b>-20,1</b>	<b>5</b>

Note: Arbejdsmarkedsstyrelsen har ikke indarbejdet opgavehierarkiet i regnskabet. På den baggrund er ovenstående fordelt efter styrelsens tidsregistrering, der sker efter opgavehierarkiet.

Arbejdsmarkedsstyrelsen har i 2007 sat meget ambitiøse mål for at øge arbejdsudbuddet og beskæftigelsen i en situation med rekord lav ledighed. Det har afspejlet de høje krav Arbejdsmarkedsstyrelsen har stillet til sig selv og til jobcentrene. Det har udmøntet sig i, at Arbejdsmarkedsstyrelsen har udarbejdet og iværksat en række initiativer, som bl.a. har bidraget til nedbringelse af antallet af ledige med mere end tre måneders ledighed, at antallet af unge på kontanthjælp-, starthjælp-, og introduktionsydelse- og dagpengemodtagere under 30 år er nedbragt samt bidraget til handlingsplanen for international rekruttering, der har haft betydning for at øge arbejdsudbuddet og imødegå ubalancer på arbejdsmarkedet.

På baggrund af ovenstående oversigt over målopfyldelsen vurderes det, at styrelsen på tilfredsstillende vis har understøttet en aktiv beskæftigelsesindsats samt gennemførelse og implementering af kommunalreformen.

Nedenfor i afsnit 2.2. analyseres udvalgte mål samt årsagen til om et mål er opfyldt eller ikke er opfyldt.

## **2.2 Analyse og vurdering**

### **2.2.1 Nedbringelse af arbejdskraftreserven (mål 1) og nedbringelsen af antallet af unge ydelsesmodtagere under 30 år (mål 3).**

#### **Mål og baggrund**

Det er Arbejdsmarkedsstyrelsens mål at understøtte et fleksibelt og velfungerende arbejdsmarked og bidrage til at få flere hurtigst muligt direkte i arbejde samt bringe mennesker og job sammen. Det sker blandt andet gennem en høj prioritering af indsatsen mod mangelproblemer på arbejdsmarkedet.

Der vil altid være en gruppe, der omfattes af ledighed i forhold til jobskifte. Men en ledighed på mere end tre måneder kan aldrig være relateret til et jobskifte.

Det er derfor i resultatkrav 1 opstillet som mål, at jobcentrene skal sikre, at antallet af ledige med mere end tre måneders sammenhængende ledighed nedbringes med 17 pct. i 2007.

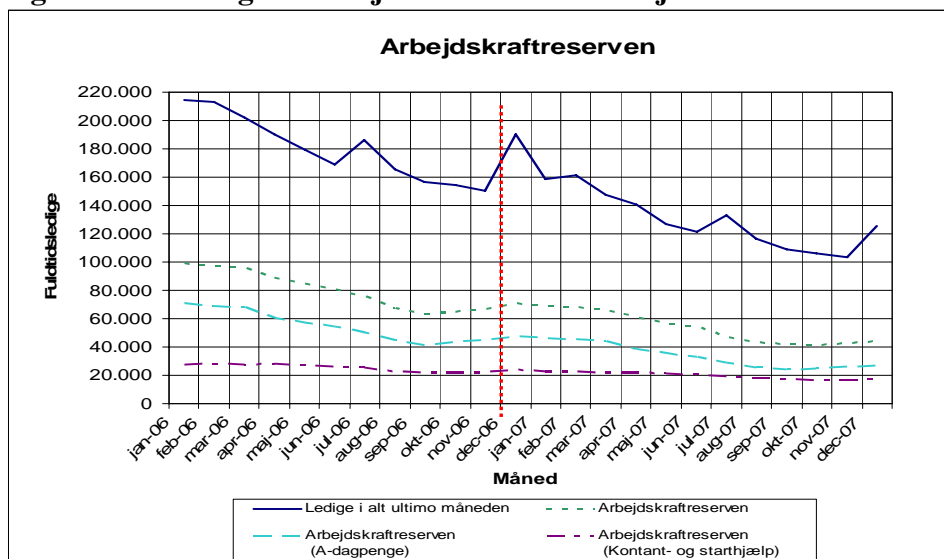
#### **Resultater**

Resultaterne af opgørelsen i december 2007 viser, at antallet af ledige med mere end tre måneders sammenhængende ledighed er blevet nedbragt med 46 pct. på landsplan i forhold til udgangspunktet i de fire beskæftigelsesregioners kontrakter for 2007<sup>1</sup>

---

<sup>1</sup> Det skal bemærkes, at resultatopfølgningen på beskæftigelsesregionernes kontrakter for 2007 tager udgangspunkt i arbejdskraftreserven for juni 2006, da beskæftigelsesregionerne i deres fastsættelse af måltallet i kontrakterne for 2007 har taget udgangspunkt i den rullende årsperiode, der sluttede i juni 2006, samt i det procentmål for nedbringelsen af arbejdskraftreserven, som beskæftigelsesregionerne har fastsat i kontrakten for 2007.

**Figur 5. Udviklingen i arbejdskraftreserven fra januar 2006 til december 2007.**



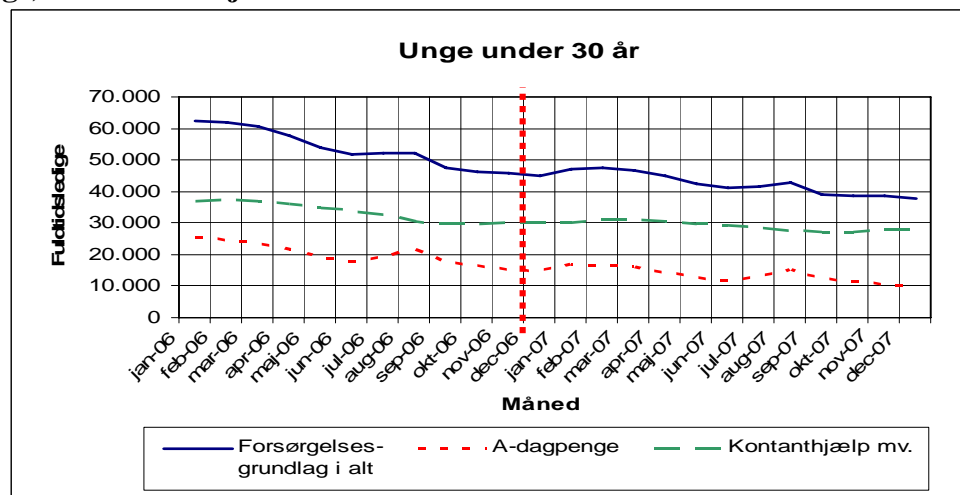
Kilde: Jobindsats.dk

### Resultater

I resultatkrav 3 er det opstillet som mål, at jobcentrene skal sikre, at antallet af unge ydelsesmodtagere under 30 år nedbringes med 18 pct. i 2007.

Resultaterne af opgørelsen i december 2007 viser, at antallet af unge ydelsesmodtagere under 30 år er blevet nedbragt med 27 pct. på landsplan i forhold til udgangspunktet i de fire beskæftigelsesregioners kontrakter for 2007<sup>2</sup>.

**Figur 6. Udviklingen i antallet (fuldtidsledige) af unge ydelsesmodtagere (bruttoledige) under 30 fra januar 2006 til december 2007.**



Kilde: Jobindsat.dk

<sup>2</sup> Det skal bemærkes at resultatopfølgningen på beskæftigelsesregionernes kontrakter for 2007 tager udgangspunkt i antallet af unge ydelsesmodtagere i juni 2006, da beskæftigelsesregionerne i deres fastsættelse af måltallet i kontrakterne for 2007 har taget udgangspunkt i den rullende årsperiode, der sluttede i juni 2006, samt i det procentmål for nedbringelsen af antallet af unge ydelsesmodtagere, som beskæftigelsesregionerne har fastsat i kontrakten for 2007

Resultatkravet er dermed opfyldt.

### **Økonomi**

Ingen bemærkninger

### **Analyse**

Udviklingen i arbejdskraftreserven og i antallet af unge ydelsesmodtagere under 30 år skal ses i sammenhæng med den generelle udvikling på arbejdsmarkedet i 2007, som har været kendetegnet af et historisk fald i ledigheden.

Nedbringelsen af arbejdskraftreserven og antallet af unge ydelsesmodtagere under 30 år har været to af beskæftigelsesministerens mål i 2007 og jobcentrene har derfor i deres beskæftigelsesplaner og i tilrettelæggelsen af indsatsen i 2007 sat fokus på at få nedbragt arbejdskraftreserven og antallet af unge ydelsesmodtagere under 30 år.

Arbejdskraftreserven og ungemålet har ligeledes været et af de centrale omdrejningspunkter i den kontrakt som beskæftigelsesregionerne/RBR'erne har indgået med ministeren. Spørgsmålet om nedbringelsen af arbejdskraftreserven og antallet af unge ydelsesmodtagere under 30 år har derfor været et vigtigt punkt i den understøttende dialog som beskæftigelsesregionerne har haft med jobcentrene, og målene beskrives derfor under et.

### **Vurdering**

Målopfyldelsen vurderes som meget tilfredsstillende. Set i lyset af de store reformer, der er gennemført i 2007, er det meget positivt, at det er lykkedes at få nedbragt arbejdskraftreserven og antallet af unge ydelsesmodtagere under 30 år mere end forventet i kontrakten for 2007.

## **2.2.2 Opfølgning og opfyldelsen af lediges minimumsrettigheder (mål 2)**

### **Mål og baggrund**

Et af Arbejdsmarkedsstyrelsens centrale mål er, at sikre opfyldelsen af de lediges krav til minimumskontakt og aktivering. Der er derfor i resultatkrav 2 opstillet følgende mål:

For de forsikrede ledige (den statslige indsats) skal rettidigheden for samtaler og aktivering være på 90 pct. i 3. og 4. kvartal 2007. For de ikke forsikrede ledige (den kommunale indsats) skal rettidigheden forbedres i løbet af 2007.

Resultatet er med til at sikre, at der gennem en tæt kontakt med de ledige fastholdes fokus på jobsøgning. Dermed understøtter målet, at det effektive arbejdsudbud bliver så stort som muligt.

## Resultater

Implementeringen af kommunalreformen og etableringen af 91 jobcentre har som forventet og oplyst medført et generelt fald i produktionen og opfyldelsen af de lediges minimums-krav til kontaktsamtaler og aktivering i begyndelsen af året.

### *Tidsserie for mål 2: Opfyldelse af minimumsrettigheder i 2005, 2006 og 2007*

	2005	2006	3. kvartal 2007	4. kvartal 2007
CV-samtaler	90 %	88 %	88 %	90 %
Jobsamtaler	85 %	81 %	93 %	91 %
Første tilbud	82 %	86 %	85 %	82 %
Gentaget tilbud	88 %	89 %	88 %	91 %

Kilde: Jobindsats

#### *1) Forsikrede ledige:*

Den seneste opgørelse for 2007 viser, at jobcentrenes rettidighed for jobsamtaler og gentaget tilbud om aktivering i 3. og 4. kvartal 2007 ligger højere end årsgennemsnittet for 2005 og 2006. Resultatkravet og målsætningen om en rettidighed på 90 pct. er opfyldt for afholdelse af cv-samtaler, jobsamtaler og afgivelse af gentagne aktiveringstilbud i 4. kvartal 2007. Opfyldelsen af rettidigheds målet på 90 pct. for første aktiveringstilbud blev ikke opfyldt.

#### *2) Ikke-forsikrede:*

Udviklingen i rettidigheden for kontakt og tilbud om aktivering er opgjort for 2007. Opgørelsen viser, at rettidigheden for afholdelse af jobsamtaler og afgivelse af gentagne tilbud er steget, når 2007 sammenholdes med rettidigheden for 2006.

Rettidigheden for afgivelse af første aktiveringstilbud ligger dog i 2007 en anelse under niveauet for rettidigheden i 2006.

Resultatkravet er delvist opfyldt for de forsikrede ledige, hvor tre ud af fire rettidigheds mål er opfyldt i 4. kvartal 2007.

Resultatkravet for de ikke-forsikrede er ligeledes delvist opfyldt. To ud af tre rettidigheds mål er opfyldt.

## Økonomi

Ingen bemærkninger

## Analyse

For både forsikrede ledige og kontant- og starthjælpsmodtagere er målet opfyldt for kontaktsamtaler og gentaget tilbud. Afgivelse af første tilbud til tiden var for forsikrede ledige på hhv. 85 og 82 pct. i 3. og 4. kvartal 2007 og ca. 1,8 procentpoint lavere for kontant- og

starthjælpsmodtagere i 2007 end sidste år. Målingen af afgivelse af første tilbud omfatter ledige, der skal have tilbud efter 6, 9 og 12 måneder, og omfatter styringsmæssigt flere forskellige delmålgrupper med forskellige krav efter de lediges alder. Samtidig bliver målingen påvirket af fremrykningen pr. 1. august 2007 af første tilbud for de 30 til 59-årige fra 12 til 9 måneder. Samlet set er afgivelse af første tilbud til tiden således den styringsmæssige mest komplekse opgave, og det er formentlig hovedårsagen til at målet ikke helt er blevet opfyldt.

### **Vurdering**

Målopfyldelsen vurderes, som tilfredsstillende. Set i lyset af de store reformer, der er gennemført i 2007, er det positivt, at det i store træk er lykkedes, at opnå de fastsatte målsætninger.

## **2.2.3 International rekruttering (mål 4)**

### **Mål og baggrund**

Et af de centrale mål for Arbejdsmarkedsstyrelsen i 2007 har været at fokusere på international rekruttering i forhold til at øge udbudet af arbejdskraft.

AMS skal derfor efter resultatkrav 4 sikre, at der nedsættes et ekspertudvalg vedr. rekruttering af international arbejdskraft til Danmark. AMS skal inden 1. oktober 2007 have formuleret et strategioplæg, som blandt andet fastlægger rammerne for hhv. den offentlige beskæftigelsesindsats rolle og det private arbejdsmarkeds rolle.

### **Resultater**

AMS har formuleret forslag til en ny pakke med initiativer, som blev forelagt ministeren inden sommerferien. I august 2007 nedsatte ministeren et tværministerielt udvalg forankret i BM/AMS med henblik på at udarbejde en regeringshandlingsplan for international rekruttering. AMS har haft ansvaret for styring og koordination af udarbejdelsen af regeringens handlingsplan og herudover i væsentlig grad bidraget til flere af initiativerne i handlingsplanen, bl.a. nedsættelsen af TaskForce om international rekruttering og etablering af 3 nye specialenheder for international rekruttering.

Resultatkravet er dermed opfyldt.

### **Økonomi**

Der er ikke afsat særlige ressourcer eller finansiering til udarbejdelsen af handlingsplanen, og arbejdet var derfor omfattet af det almindelige driftsbudget.

### **Analyse**

Manglen på arbejdskraft og deraf behovet for at øge arbejdsudbudet har sat rekruttering af udenlandsk arbejdskraft højt på den arbejdsmarkedspolitiske dagsorden. På baggrund heraf er der i løbet af 2007 søsat en lang række initiativer for at fremme brugen af udenlandsk

arbejdskraft til at afhjælpe manglen på arbejdskraft. Handlingsplanen for international rekruttering er et væsentligt bidrag til at øge arbejdsudbudet ved at supplere med udenlandsk arbejdskraft. Flere af initiativerne rækker frem i tiden, og udviklingen på arbejdsmarkedet skal følges tæt, så initiativerne i handlingsplanen kan følges op med nye initiativer eller justeres efter behov.

Dette betyder, at international rekruttering som supplement til den nationale indsats nu og fremover bliver et væsentligt strategisk indsatsområde for Arbejdsmarkedstyrelsen.

### **Vurdering**

Det er styrelsens opfattelse, at AMS's bidrag til handlingsplanen og øvrige tiltag og aktiviteter vedr. internationale rekruttering, bl.a. udvikling og udmøntning af regeringens 13 punkts plan fra 2006, har haft væsentlig betydning for AMS' målsætning om at øge arbejdsudbudet og imødegå ubalancer på arbejdsmarkedet.

### **2.2.3 Styrket indsats for at give kontanthjælps- og starthjælpsmodtagere en ny chance (mål 5-7)**

#### **Mål og baggrund**

NY CHANCE TIL ALLE er del af integrationsaftalen fra 2005. Indsatsen løber i perioden 1. juli 2006 – 30. juni 2008. I denne periode vil alle kontanthjælpsmodtagere og starthjælpsmodtagere, der ikke har modtaget et aktivt tilbud indenfor det sidste år få taget deres sag op til fornyet behandling, henvises til et job og – hvor dette ikke umiddelbart er muligt – aktiveres med henblik på beskæftigelse.

Der er fastsat tre mål for indsatsen der dækkes af mål 5-7 i resultatkontrakten.

- Mål 1 er, at 25 pct. af gruppen af passive kontant- og starthjælpsmodtagere skal være i gang med en uddannelse eller et job om to år. (Ved udgangen af 2007 var målet 20 pct.)
- Mål 2 er, at gruppen i gennemsnit – i løbet af de to år – er i stand til at forsørge sig selv 15 pct. af tiden. (Ved udgangen af 2007 var målet 12 pct.)
- Mål 3 er, at gruppen i gennemsnit skal være i aktivitet i mindst 40 pct. af tiden i løbet af de to år. (Ved udgangen af 2007 var målet 30 pct.)

#### **Resultater**

Resultaterne efter de første 1½ år (dvs. til og med 4. kvartal 2007) er, at

- 17,0 pct. var i beskæftigelse eller uddannelse ved udgangen af 3. kvartal (Ny Chance mål 1).
- Personer i målgruppen været selvforsørgende, dvs. i beskæftigelse eller uddannelse i 11,3 pct. af den tid, de har indgået i bruttomålgruppen (Ny Chance mål 2).
- På landsplan har personer i målgruppen været aktiveret i 22,4 pct. af den tid, hvor de har hørt til målgruppen for NY CHANCE TIL ALLE og modtaget offentlig forsørgelse (Ny Chance mål 3).

## Økonomi

I alt er der afsat 470 mio. kr. ekstra til kommunerne til sagsbehandling og aktivering. De ca. 90 mio. kr. er afsat til den ekstra gennemgang af sager, mens ca. 380 mio. kr. går til tilskud til aktive tilbud. Beløbene dækker hele den toårige periode.

## Analyse

- Der er store kommunale forskelle. En række kommuner klarer sig rigtig godt.
- En del kommuner har nået målet for de første 1½ år. Når der ses bort fra de 6 mindste kommuner har 42 kommuner nået det fastsatte mål 1 for perioden indtil udgangen af 2007, 62 kommuner har nået mål 2 for perioden indtil udgangen af 2007 og 12 kommuner har nået mål 3 for perioden indtil udgangen af 2007.
- Omvendt har ingen af de 6 kommuner, der har flest personer i målgruppen opnået et resultat der svarer til de fastsatte mål for perioden indtil udgangen af 2007, og to af disse kommuner ligger under gennemsnittet på alle tre mål. Det har altså været vanskeligere end forventet for de store kommuner at nå målene i den første del af indsatsperioden. Styrelsen er i dialog med disse kommuner med henblik på at øge graden af opfyldelse.

## Vurdering

Resultaterne efter 4. kvartal 2007 viser, at

- De tre mål - andel i beskæftigelse og uddannelse (mål 1) beskæftigelsesgrad (mål 2) og aktiveringsgrad (mål 3) – viser stor fremgang i de 1½ år, som indsatsen har varet.
- For alle tre mål vises resultater, der er betydeligt bedre end før NY CHANCE TIL ALLE blev iværksat.
- På beskæftigelsesmålene (mål 1 og mål 2) er kommunerne på sporet til at nå NY CHANCE TIL ALLE målene. Mange kommuner har nået mål 1 eller mål 2 for de første 1½ år, og det forventes at beskæftigelsesmålene kan nås for hele den toårige periode.
- På aktiveringsmålet (mål 3) har nogle kommuner haft en langsom start. Målet for de første 1½ år er ikke nået og det er mindre sandsynligt på landsplan at nå det ambitiøse mål om, at målgruppen skal være i aktivering i 40 pct. af tiden i den toårige periode. Der er en betydelig variation imellem kommunerne og en række kommuner vil nå målet.
- Ser man på andelen af målgruppen, som har fået et aktiveringstilbud er billedet meget positivt. Hele 48 pct. af målgruppen har inden for indsatsens første 1½ år deltaget i aktivering af kortere eller længere varighed og har på den måde fået en ny chance.

### 2.2.5 Implementering af kommunalreformen – Kompetenceudvikling (mål 8)

#### Mål og baggrund

Med implementeringen af kommunalreformen samles beskæftigelsesindsatsen i jobcentre fra 1. januar 2007. Målet er at gøre det nemmere og hurtigere at matche virksomheder og ledige, og at indsatsen for den enkelte bliver bedre og mere målrettet. Det sker blandt andet ved at understøtte de nye jobcentre.

AMS skal derfor efter resultatkrav 8 gennemføre undervisningsforløb i resultatrevision, beskæftigelsesplan, jobindsats, virksomhedskontakt og sekretariatsbetjening af LBR. Herudover vil AMS planlægge indsatsen for 2008 og eventuelt foretage justeringer på baggrund af erfaringer fra 2007.

## Resultater

AMS har i 1. halvår 2007 afholdt kursus i udarbejdelse af beskæftigelsesplanen. Der blev afviklet 12 kurser med i alt 217 deltagere. I evalueringen tilkendegiver 86,2 pct., at undervisningen i meget høj grad eller i høj grad var relevant for det fremtidige arbejde med beskæftigelsesplan.

I 2. halvår 2007 blev der gennemført 15 to dages kursusforløb i jobindsats.dk og resultatrevision med i alt 296 deltagere fra 85 jobcentre. I evalueringen tilkendegiver 92 pct. at de har fået et godt udbytte af kursusforløbet.

Der er ikke afholdt kurser i virksomhedskontakt eller sekretariatsbetjening af LBR. Begge kurser er udskudt til 1. halvår 2008.

Resultatkravet er dermed delvist opfyldt.

## Økonomi

De gennemførte kurser i beskæftigelsesplan, resultatrevision og jobindsats blev afholdt med bistand fra eksterne konsulenter. Udgifter til konsulenter, lokaliteter, forplejning m.v. blev samlet 2,5 mio. kr.. Kurserne blev finansieret via FIA midler

## Analyse

Kurserne i jobindsats, resultatrevision og beskæftigelsesplan blev udviklet med udgangspunkt i Deloitte's analyse af det nye beskæftigelsessystem, hvor der blandt andet blev peget på et behov for kompetenceløft i forhold til de nye styringsopgaver. Der var meget stor efterspørgsel efter kurserne, og der blev derfor tilbudt flere kurser end planlagt. Alle kurser fik som nævnt ovenfor meget tilfredsstillende evalueringer.

Der blev ikke afholdt kurser i virksomhedskontakt. Årsagen er, at kurserne skulle tage afsæt i en guide om virksomhedskontakt, og at udarbejdelse af denne guide udviklede sig til en mere omfangsrig opgave end oprindelig ventet. Guiden bliver derfor først offentliggjort i 1. halvår 2008. Afvikling af kurser sker i umiddelbar forlængelse heraf. Kurser i sekretariatsbetjening er ligeledes udsat til 1. halvår 2008.

## Vurdering

Jobindsats, beskæftigelsesplan og resultatrevision er afgørende for at sikre fokus på resultater og effekter af indsatsen, og kurserne har fået flotte evalueringer. Det vurderes på denne baggrund, at disse kurser har haft betydning for AMS's målsætninger om understøtning af beskæftigelsesindsatsen og implementering af kommunalreformen.

## 2.3 Redegørelse for reservation - Arbejdsmarkedsstyrelsen

**Tabel 4: Reservation, hovedkonto §17.41.01**

Opgave	Reserveret år	Reserveret primo 2007	Forbrug 2007*	Reservation ultimo 2007	Forventet afslutning
Opfølgning sygedagpengereformen	2006	2,7	0,0	2,7	2008
Målesystem	2006	0,5	0,5	0,0	Afsluttet
ESDH I	2006	3,0	2,9	0,1	2008
IT-understøtning handicapordninger	2006	2,1	2,1	0,0	Se nedenfor
Nøgletalssystem	2006	0,2	0,0	0,2	2008

ESDH II	2007	-	-	1,0	2008
Istandsættelse af Holmens Kanal 20	2007	-	-	1,0	2008
<b>I alt</b>		<b>8,5</b>	<b>5,5</b>	<b>5,0</b>	

\* Beløb angivet i denne kolonne er de i 2007 indtægtsførte beløb

Der skal knyttes følgende bemærkninger til reservationer over 0,5 mio. kr.:

### Opfølgning på sygedagpengereformen

Reservationen primo 2007 på 2,7 mio. kr. videreføres til 2008, hvor projektet forventes afsluttet med gennemførelsen af en større SFI-undersøgelse.

### Målesystem (jobindsats.dk)

Hele reservationen er anvendt og dermed indtægtsført. Reservationen er anvendt til formålene vedrørende konsulentbistand og formidling i forbindelse med implementering af målesystemet Jobindsats.dk.

### ESDH I og II

Beskæftigelsesministeriet implementerer et koncernfælles administrativt elektronisk sags- og dokumenthåndteringssystem (ESDH-system) i enhederne. Til dette formål har styrelsen anvendt og indtægtsført 2,9 mio. kr ud af den samlede reservation på 3,0 mio. kr. Den sidste andel af reservationen på 0,1 mio. kr. videreføres og sammenlægges med den nye reservation vedrørende ESDH (ESDH II, jf. tabel 4) på 1,0 mio. kr., således at den samlede reservation til ESDH i 2008 er 1,1 mio. kr.

### IT-understøtning af handicapordninger

Arbejdsmarkedsstyrelsen har ikke udført opgaven, da andre og teknisk mere fordelagtige løsningsmuligheder er fremkommet. Beløbet for reservationen er omdisponeret til de to nye reservationer vedrørende ESDH II og Istandsættelse af Holmens Kanal 20, jf. tabel 2.

### Istandsættelse af Holmens Kanal 20

Arbejdsmarkedsstyrelsen har foretaget en ny reservation på 1,0 mio. kr med det formål at fortage en række forbedringsarbejder af lejemålet.

## 2.4 Redegørelse for reservation - Tværgående IT-understøtning

**Tabel 5: Reservation, hovedkonto § 17.46.73**

Opgave	Reserveret år	Reserveret primo 2007	Forbrug 2007	Reservation ultimo 2007	Forventet Afslutning
1. Foranalyser til projekter udskudt som følge af kommunalreformen, herunder brugeradministration, rådgivningstilsyn m.v.	Primo 2007	1,2	1,2	0,0	2007
2. Kravspecifikationer ifm. Projekter udskudt som følge af kommunalreformen, herunder system for arbejdstilladelser mv.	Primo 2007	3,2	3,2	0,0	2007
3. Arbejdsmarkedsportalen vedligeholdelse	Primo 2007	4,7	4,7	0,0	2007

hold					
4. Driftsudgifter til projekter udskudt som følge af kommunalreformen, herunder brugergrænseflade, fælles database mv.	Primo 2007	3,2	3,2	0,0	2007
5. Indkøb af kunde-pc'er udskudt som følge af kommunalreformen	Primo 2007	4,0	4,0	0,0	2007
6. Rammeudbud vedr. IT-udvikling	Ult. 2007	0,0	0,0	11,6	2008
<b>I alt</b>		<b>16,3</b>	<b>16,3</b>	<b>11,6</b>	

Reservation 1 til 5 er alle blevet forbrugt i løbet af 2007 i overensstemmelse med formålsbeskrivelsen. Reservationerne vedrører IT-aktiviteter i forbindelse med implementering af Kommunalreformen.

Reservation 6 forventes forbrugt i overensstemmelse med formålet i løbet af 2008. Reservationen vedrører styrelsens udskudte rammeudbud fra 2007 til 2008.

### 3. Regnskab

Det regnskabsmæssige kapitel er opdelt i to (markeret med a og b), som henholdsvis er dækkende for virksomhederne 17.41.01. Arbejdsmarkedsstyrelsen og 17.46.73. Tværgående IT-understøtning af beskæftigelsesindsatsen. Der er af Finansministeriet, Økonomistyrelsen givet dispensation for, at den årlige regnskabsmæssige rapportering vedrørende 17.46.73. Tværgående IT-understøtning af beskæftigelsesindsatsen indarbejdes i årsrapporten for Arbejdsmarkedsstyrelsen.

#### 3.1 Anvendte regnskabspraksis

##### Regnskabsgrundlag

Arbejdsmarkedsstyrelsen er pr. 1. januar 2005 overgået til omkostningsbaserede regnskabsprincipper. Praksis er fastlagt ud fra Økonomistyrelsens regnskabsprincipper og procesvejledninger på [www.oav.dk](http://www.oav.dk). Ministeriets institutioner tilstræber sammenlignelige regnskaber og følger derfor samme regnskabspraksis med enkelte undtagelser, jævnfør nedenfor.

IT-udviklingspuljen er udskilt fra Arbejdsmarkedsstyrelsen øvrige aktiviteter således, at de fra 1. januar 2007 i statens nummerstruktur optræder med eget CVR nummer. Beskæftigelsesministeriet har på vegne af Arbejdsmarkedsstyrelsen søgt om dispensation med hensyn til udarbejdelse af selvstændig årsrapport, således af IT-udviklingspuljen kan afrapporteres i Arbejdsmarkedsstyrelsens årsrapport. Desuden er IT-udviklingspuljen pr. 1. januar 2007 overgået til omkostningsbaserede bevillings- og regnskabsprincipper. Praksis er ligeledes fastlagt ud fra Økonomistyrelsens regnskabsprincipper og procesvejledninger på [www.oav.dk](http://www.oav.dk).

##### Generelt om indregning og måling

Regnskabet er udarbejdet ud fra det historiske kostprisprincip.

Indtægter indregnes i resultatopgørelsen i takt med, at de indtjenes. Alle omkostninger, der er afholdt for at opfylde årets mål og formål, er indregnet i resultatopgørelsen. Dette gælder også afskrivninger, nedskrivninger, hensættelser og hensatte forpligtelser.

Anlægsaktiver indregnes i balancen på retserhvervelses-/ibrugtagelsestidspunktet. Der anvendes en generel bagatelgrænse på 50.000 kr. for enkeltstående aktiver, 0 kr. for IT-udstyr som aktiveres i tvungne bunker og 0 kr. for anskaffelser til brug for udviklingsprojekter under udførelse med en samlet kostpris på over 50.000 kr. Anskaffelse af materielle aktiver under 50.000 kr. til brug for udviklingsprojekter under opførelse aktiveres sammen med projektets immaterielle aktiver.

Regnskabspraksis giver mulighed for at indregne forbrug af interne ressourcer og IPO ved aktivering af udviklingsprojekter under opførelse, hvis dette fremgår af finanslovens anmærkninger. Arbejdsmarkedsstyrelsen anvender ikke denne mulighed.

Løbende almindelig vedligeholdelse af immaterielle aktiver omkostningsføres. Forbedringer af eksisterende immaterielle aktiver aktiveres i det omfang forbedringen er væsentlig (ny funktionalitet/ forlængelse af levetid) og opfylder kravene til et selvstændigt udvik-

lingsprojekt. For 17.46.73 Tværgående IT-understøtning i beskæftigelsesindsatsen er der fastlagt en bagatelgrænse på 300.000 kr.

Afskrivningsperioderne følger Økonomistyrelsens retningslinjer.

Udviklingsprojekter, der ikke opfylder kriterierne for indregning i balancen, indregnes som omkostning i resultatopgørelsen i takt med, at omkostningerne afholdes.

Forventede omkostninger til flextimer, resultatløn, åremålsansættelser og reetableringsomkostninger ved fraflytning af lejemål hensættes. Aftaler om betaling og betalingstidspunkt opfattes som en kortfristet forpligtelse.

Feriepengeforpligtelser og skyldigt over-/merarbejde er afsat under kortfristede gældsforpligtelser.

På 17.46.73 Tværgående IT-understøtning i beskæftigelsesindsatsen er der ikke hjemmel til at afholde lønudgifter.

Arbejdsmarkedsstyrelsen administrerer en række tilskudsordninger med beskæftigelsesfremmende sigte, herunder en række puljeordninger under 17.49. Øvrige beskæftigelsesfremmeordninger. Disse puljer er typisk målrettet særlige grupper med særlige individuelle behov på arbejdsmarkedet.

Administrationen af tilskudsordninger finder sted i overensstemmelse med Arbejdsmarkedsstyrelsens puljevejledning og de i tilknytning hertil fastsatte retningslinier, herunder også procedurer for kontroller og afstemninger af oplysninger i årsrapporten.

Udover tilskudsordningerne administrerer Arbejdsmarkedsstyrelsen en række større lov-bundne tilskud efter Lov om aktiv socialpolitik under 17.46. Aktiv beskæftigelsesindsats.

### 3. Regnskab: (a) Arbejdsmarkedsstyrelsen

#### 3.2 (a) Resultatopgørelse

**Tabel 6: Resultatopgørelse**

Note	Resultatopgørelse Hovedkonto 17.41.01, dvs. 17.41.01.10. Al- mindelig virksomhed og 17.41.01.97. Andre tilskudsfinansierede aktiviteter	2006 Regnskab	2007 Regnskab	2008 Budget
	<b>Ordinære driftsindtægter</b>			
	Indtægtsført bevilling			
	Bevilling	-102,2	-95,8	-104,90*
	Reserveret af indeværende års bevilling	0,0	10,5	-
	Anvendt af tidligere års reserverede be- villinger	-4,7	-5,5	-1,7
	<b>Indtægtsført bevilling i alt</b>	<b>-106,9</b>	<b>-90,8</b>	<b>-106,6</b>
	Salg af vare og tjenesteydelser	0,0	0,0	0,0
	Tilskud til egen drift	-1,6	3,3	-3,8
	Øvrige driftsindtægter	0,0	0,0	-3,9
	Gebyrer	-	-	-
	<b>Ordinære driftsindtægter i alt</b>	<b>-108,5</b>	<b>-87,5</b>	<b>-114,3</b>
	<b>Ordinære driftsomkostninger</b>			
	Ændring i lagre	0,0	0,0	0,0
	Forbrugsomkostninger			
	Husleje	11,6	12,9	18,6
	Andre forbrugsomkostninger	20,7	-	-
	<b>Forbrugsomkostninger i alt</b>	<b>32,3</b>	<b>12,9</b>	<b>18,6</b>
1	Personaleomkostninger			
	Lønninger	69,8	64,3	63,6
	Pension	9,2	8,9	8,8
	Lønrefusion	-3,8	-2,8	-2,8
	Andre personaleomkostninger	0,7	3,1	3,1
	<b>Personaleomkostninger i alt</b>	<b>75,9</b>	<b>73,5</b>	<b>72,7</b>
	Andre ordinære omkostninger	3,3	21,6	31,1
	Af- og nedskrivninger	0,1	0,2	0,3
	<b>Ordinære driftsomkostninger i alt</b>	<b>111,6</b>	<b>108,2</b>	<b>122,7</b>
	<b>Resultat af ordinær drift</b>	<b>3,1</b>	<b>20,7</b>	<b>8,4</b>
	<b>Andre driftsposter</b>	0,0	0,0	0,0
	Andre driftsindtægter	0,0	0,0	0,0
	Andre driftsomkostninger	0,0	0,0	0,0
	<b>Resultat før finansielle poster</b>	<b>3,1</b>	<b>20,7</b>	<b>8,4</b>
	<b>Finansielle poster</b>			
	Finansielle indtægter	-0,1	-0,7	-0,7
	Finansielle omkostninger	0,0	0,1	0,1
	<b>Resultat før ekstraordinære poster</b>	<b>3,0</b>	<b>20,1</b>	<b>7,8</b>
	<b>Ekstraordinære poster</b>	0,0	0,0	0,0
	Ekstraordinære indtægter	0,0	0,0	0,0
	Ekstraordinære udgifter	0,0	0,0	0,0
	<b>Årets resultat</b>	<b>3,0</b>	<b>20,1</b>	<b>7,8</b>

\* Som en del af regeringens jobplan om international rekruttering "Danmark – et godt sted at arbejde" er Arbejdsmarkedsstyrelsens bevilling i 2008 forhøjet med 9,9 mio. kr.

Som det fremgår af tabel 6 er årets bevilling på i alt 95,8 mio. kr. inkl. tillægsbevillinger, heraf 68,4 mio. kr. på løn og 27,4 mio. kr. på øvrig drift, og der er indtægter for i alt 3,3 mio. kr. Årets bruttoomkostninger er på 108,2 mio. kr., heraf 73,5 mio. kr. på løn og 34,7 mio. kr. på øvrig drift.

Året resultat i 2007 på -20,1 mio. kr. fordeler sig med et planlagt merforbrug på 5,0 mio. kr. vedrørende lønninger, som led i den løbende tilpasning til den faldende lønsumsbevilling, og et merforbrug vedrørende øvrig drift på 15,1 mio. kr.

Årets resultat for 2007 skal ses i lyset af, at styrelsens reservationer primo 2007 (regnskabsåret 2006) på 8,5 mio. kr. først er indtægtsført medio 2007. Forbruget af reservationen skulle rettelig være indtægtsført ultimo 2006, hvor Arbejdsmarkedsstyrelsen deltog i forsøget med omkostningsbevillingsreformen. Derudover har styrelsen afholdt 5,0 mio. kr som led i en udligning og lukning af en række TA-projekter fra tidligere budgetår.

Fratrækkes disse tekniske posteringer årets resultat for 2007 er det reelle driftsmæssige resultat på -6,6 mio. kr., som svarer til årets budgetterede resultat på Finansloven 2007.

**Tabel 7: Resultatdisponering**

§17.41.01	2007
Disponeret til bortfald	0,0
Disponeret til reserveret egenkapital (båndlagt)	0,0
Disponeret til udbytte til statskassen	0,0
Disponeret til overført overskud	-20,1

Årets resultat på -20,1 mio. kr. videreføres til ”Overført fra årets resultat” i egenkapitalen, jf. tabel 9 Egenkapitalforklaring.

### 3.3 (a) Balancen

Tabel 8: Balancen

No- te	Aktiver (mio. kr.)	2006	2007	No- te	Passiver (mio. kr.)	2006	2007
2	<b>Anlægsaktiver</b>			4	<b>Egenkapital</b>		
	<b>Immaterielle anlægsaktiver</b>				Reguleret egenkapital	-2,0	-2,0
Færdiggjorte udviklingsprojekter	0,6	0,5	Overført overskud		-46,2	-12,0	
Erhvervede koncessioner, patenter m.v.	0,0	0,0	<b>Egenkapital i alt</b>		<b>-48,2</b>	<b>-14,0</b>	
3	Udviklingsprojekter under opførelse	0,1	0,1		<b>Hensatte forpligtelser</b>	<b>0,1</b>	<b>-3,4</b>
	<b>Immaterielle anlægsaktiver i alt</b>	<b>0,7</b>	<b>0,7</b>		<b>Langfristede gældsposter</b>		
<b>Materielle anlægsaktiver</b>			Prioritetsgæld og anden langfristet gæld		-0,7	0,0	
Grunde, arealer og bygninger	0,0	0,0	FF4 Langfristet gæld		-1,5	-1,1	
Infrastruktur	0,0	0,0	FF6 Bygge- og IT-kredit		0,0	-1,4	
Produktionsanlæg og maskiner	0,0	0,0	<b>Langfristet gæld i alt</b>		<b>-2,2</b>	<b>-2,5</b>	
Transportmateriel	0,0	0,0					
Inventar og IT-udstyr	0,0	0,5	<b>Kortfristede gældsposter</b>				
Igangværende arbejder for egen regning	0,0	0,0	Leverandører af varer og tjenesteydelser		-8,9	-19,0	
<b>Materielle anlægsaktiver i alt</b>	<b>0,0</b>	<b>0,5</b>	Anden kortfristet gæld		-1,2	-3,3	
<b>Finansielle anlægsaktiver</b>			Skyldige feriepenge		-12,9	-13,3	
Statsforskrivning	2,0	2,0	Igangværende arbejder for fremmed regning		0	-0,1	
<b>Anlægsaktiver i alt</b>	<b>2,7</b>	<b>3,2</b>	Reserveret bevilling		0	-5,0	
4	<b>Omsætningsaktiver</b>			Periodeafgrænsningsposter	-2,9	0,0	
	Varebeholdninger	0,0	0,0	<b>Kortfristet gæld i alt</b>	<b>-25,9</b>	<b>-40,7</b>	
	Tilgodehavender	44,7	20,3				
	Værdipapirer	0,0	0,0				
	<b>Likvide beholdninger</b>						
	FF5 Uforrentet konto		15,6				
	FF7 Finansieringskonto		21,4				
	Andre likvider	28,9	0,1				
	<b>Likvide beholdninger i alt</b>	<b>28,9</b>	<b>37,1</b>				
	<b>Omsætningsaktiver i alt</b>	<b>73,6</b>	<b>57,4</b>	<b>Gæld i alt</b>	<b>-28,1</b>	<b>-43,2</b>	
<b>Aktiver i alt</b>	<b>76,3</b>	<b>60,6</b>	<b>Passiver i alt</b>	<b>-76,3</b>	<b>-60,6</b>		

Note <sup>2</sup>, og <sup>3</sup> Se tabelnoter i afsnit 5.1.2

Note <sup>4</sup> I forhold til den officielle rapport fra SKS balancen for Arbejdsmarkedsstyrelsen i kategorierne egenkapital (overførte overskud) og tilgodehavender. Dette skyldes, at kontoen 7468 (likviditetsoverførelse inden for samme pengeforsyningsområde), som indgår i de officielle uddatas definition af egenkapitalen, fejlagtigt har været anvendt som mellemregningskonto vedr. andre likviditetsområder. Saldoen (17,1 mio. kr.) ultimo 2007 på disse mellemregningsforhold er derfor i ovenstående balance flyttet fra egenkapitalen til kategorien tilgodehavender. Endvidere skal der bemærkes til det overførte overskud, at der på baggrund af en difference mellem regnskabet 2006 og bevillingsafregningen for 2006 er foretaget en teknisk nedskrivning af det overførte overskud ultimo 2006 med 13 mio. kr. Nedskrivningen vedrører en fejlpostering på egenkapitalen i forbindelse med overgangen til omkostningsbaseret regnskabsprincipper.

I forbindelse med udarbejdelsen af årsrapporten for Arbejdsmarkedsstyrelsen er der konstateret en teknisk difference mellem det overførte overskud i bevillingsafregningen i SB-systemet og det overførte overskud, som det fremgår af årsrapporten 2007, jf. ovenfor. Som det ses af ovenstående tabel 8 er Arbejdsmarkedsstyrelsens overførte overskud ultimo 2007 på 12,0 mio. kr., hvor det tilsvarende overførte overskud i SB-systemet er 14,1 mio. kr. Styrelsen har i samarbejde med Økonomistyrelsen igangsat en undersøgelse med henblik på at identificere årsagen til denne difference samt foranledige en udligning af nævnte forskel.

Arbejdsmarkedsstyrelsen har primo 2007 en reserveret bevilling på 8,5 mio. kr., og ultimo 2007 en reserveret bevilling på 5,0 mio. kr., jf. afsnit 2.3 Redegørelse for reservation.

Arbejdsmarkedsstyrelsen har hensatte forpligtigelser på 3,4 mio. kr., som vedrører åremål, engangsvederlag og resultatløn.

### 3.4 (a) Egenkapitalforklaring

**Tabel 9: Egenkapitalforklaring**

<b>Egenkapital 2007</b>	
Startkapital primo	-2.000.000
+ ændring i startkapital	0
<b>Startkapital ultimo</b>	<b>-2.000.000</b>
Overført overskud primo	-46.247.264
+ primo reguleringer/ flytning mellem bogføringskredse	1.113.958
+ regulering af det overførte overskud	13.014.022
+ overført fra året resultat	20.123.219
- bortfald af årets resultat	0
<b>Overført overskud ultimo</b>	<b>-11.996.065</b>
<b>Egenkapital ultimo 2007</b>	<b>-13.996.065</b>

### 3.5 (a) Opfølgning på likviditetsordningen henover året

I forbindelse med regnskabet for Arbejdsmarkedsstyrelsen har der i 2007 ikke fuldt ud været foretaget de fornødne reguleringer i henhold til disponeringsreglerne for likviditet, idet der ikke har været afstemt mellem SKB finansieringskonto (FF7), SKB uforrentet konto (FF5) og SKB bygge- og IT-kredit (FF6). Arbejdsmarkedsstyrelsen har derfor i de månedlige regnskabsgodkendelser overfor Beskæftigelsesministeriets AdministrationsCenter (BAC) taget forbehold for den manglende afstemning.

Arbejdsmarkedsstyrelsens låneramme er i 2007 og 2008 forhøjet til 3,1 mio. kr. fra at være 2,6 mio. kr i 2006.

Den manglende afstemning har ikke resulteret i, at virksomhedens låneramme i løbet af og ultimo året er overskredet.

Arbejdsmarkedsstyrelsen har haft en dialog med BAC angående den manglende afstemning, og BAC vil rette op på dette i løbet af første halvår 2008.

### 3.6 (a) Opfølgning på lønsumsloftet

**Tabel 10: Inddækning af merforbrug**

	Akkumuleret opsparring ultimo 2006	2007
Lønsumsloft*	-	68,4
Lønforbrug	-	73,4
<b>Difference</b>	<b>11,3</b>	<b>-5,0</b>

\* Lønsumsloft iflg. Finansloven 2007 plus TB 2007

Arbejdsmarkedsstyrelsen har i 2007 anvendt 5,0 mio. kr. at den opsparede lønsum (lønsloft og lønsumsopsparring), og har derved overholdt den samlede lønsumsramme, jf. overgangsordningen vedr. lønsum. Det betyder at styrelsen akkumulerede lønsumsopsparring ultimo 2007 er 6,3 mio. kr.

### 3.7 (a) Bevillingsregnskabet

**Tabel 11: Bevillingsregnskab (§ 17.41.01)**

	<b>Regnskab 2006</b>	<b>Budget 2007</b>	<b>Regnskab 2007</b>	<b>Difference</b>	<b>Budget 2008</b>
Nettoudgiftsbevilling	102,2	94,2	95,8	1,6	104,9
Nettoforbrug af reservation	4,7	3,6	-5,0	-8,6	1,7
Indtægter	1,6	8,0	-3,3	-11,3	7,7
Udgifter*	-111,5	-112,4	-107,6	4,8	-122,1
Årets resultat	-3,0	-6,6	-20,1	-13,5	-7,8

I forhold til budgettet er årets resultat (-20,1 mio. kr.) tilfredsstillende, idet styrelsens reservationer primo 2007 (regnskabsåret 2006) på 8,5 mio. kr. først er indtægtsført medio 2007. Forbruget af reservationen skulle rettelig være indtægtsført ultimo 2006, hvor Arbejdsmarkedsstyrelsen deltog i forsøget med omkostningsbevillingsreformen. Herudover har styrelsen afholdt udgifter i forbindelse med udligning og lukning af en række TA-projekter på i alt 5,0 mio. kr., jf. afsnit 3.2 (a) Resultatopgørelse. Dette betyder som tidligere nævnt, at fratrækkes disse tekniske posteringer årets resultat vil det reelle driftsmæssige resultat være -6,6 mio. kr., som det fremgår af Finansloven 2007.

Den akkumulerede opsparring primo 2007 er på i alt 12,0 mio. kr, heraf udgår lønsumsopsparringen 6,3 mio. kr., der forventes anvendt som led i den løbende tilpasning til faldende bevillinger.

### 3. Regnskab: (b) Tværgående IT-understøtning

#### 3.2 (b) Resultatopgørelse

Tabel 12: Resultatopgørelse

Note	Resultatopgørelse Hovedkonto 17.46.73 Tværgående IT-understøtning af beskæftigelsesindsatsen (mio. kr.)	Regnskab 2006*	Regnskab 2007	Budget 2008**
	<b>Ordinære driftsindtægter</b>			
	Indtægtsført bevilling			
	Bevilling		-160,0	-105,3
	Reserveret af indeværende års bevilling		11,6	0,0
	Anvendt af tidligere års reserverede be- villinger		-16,3	-11,6
	<b>Indtægtsført bevilling i alt</b>		-164,7	-116,9
	<b>Ordinære driftsindtægter i alt</b>		<b>-164,7</b>	<b>-116,9</b>
1	<b>Ordinære driftsomkostninger</b>			
	Andre ordinære omkostninger		72,0	65,6
2	Af- og nedskrivninger		86,5	43,0
	<b>Ordinære driftsomkostninger i alt</b>		<b>158,5</b>	<b>108,6</b>
	<b>Resultat af ordinær drift</b>		<b>-6,2</b>	<b>-8,3</b>
	<b>Andre driftsposter</b>			
	Andre driftsindtægter		0,0	0,0
	Andre driftsomkostninger		0,0	0,0
	<b>Resultat før finansielle poster</b>		<b>-6,2</b>	<b>-8,3</b>
	<b>Finansielle poster</b>			
	Finansielle indtægter		-0,6	0,0
	Finansielle omkostninger		7,1	8,0
	<b>Resultat før ekstraordinære poster</b>		<b>0,3</b>	<b>-0,3</b>
	<b>Ekstraordinære poster</b>			
	Ekstraordinære indtægter		0,0	0,0
	Ekstraordinære udgifter		0,0	0,0
	<b>Årets resultat</b>		<b>0,3</b>	<b>-0,3</b>

Afvigelser mellem tal skyldes afrundinger.

\* Eftersom det er første år, at IT-udviklingspuljen aflægger et omkostningsbaseret regnskab, er regnskabstal fra 2006 ikke direkte sammenlignelige. Dette skyldes, at hovedkonto § 17.46.73 indtil primo 2007 var en reservationsbevilling og regnskabet derfor var udgiftsbaseret. På den baggrund er det valgt ikke at præsentere regnskabstal for 2006.

\*\* Budgettet for 2008 bygger dels på budgetteringen af Finansloven for 2008, dels er der korrigeret for, at IT-udviklingspuljen har fået reserveret 11,6 mio. kr. ultimo 2007, og at renteudgifterne forventes at være højere 2008, hvilket IT-udviklingspuljen er blevet kompenseret for ved at få en højere bevilling i 2008 og årene frem.

Note 1: IT-udviklingspuljen har ikke hjemmel til at afholde lønudgifter på Finansloven, og derfor er der ikke medtaget supplerende noter til at give en oversigt over det totale årsværksforbrug m.m.

Note 2: I 2007 er der blevet afskrevet for 75,7 mio. kr., og der er blevet nedskrevet med 10,8 mio. kr. Den samlede nedskrivning på IT-udviklingspuljen 2007 på 10,8 mio. kan tilskrives tre forhold:

- I forbindelse med værdiansættelse af IT-systemet Jobindsats.dk har det været nødvendigt at foretage nedskrivning på anlægget. Dette skyldes, at anlæggets anden fase ved dennes idriftsættelse har afløst fase 1, som derved ikke er anvendt i det endelige projekt. Hermed bidrog udviklingen på fase 1 ikke til værdien på det endelige anlæg, hvorfor disse poster på balancen er nedskrevet. Nedskrivningen på Jobindsats summer til afrundet 10,2 mio.
- Derudover er anlægget Informationssider blevet nedskrevet med 0,1 mio. kr. Da posteringerne samlet antager et særdeles begrænset beløb, vurderedes det, at udgifterne ud fra en væsentlighedsbetragtning ikke burde aktiveres.
- Slutteligt er anlægget Markedsplads nedskrevet med 0,5 mio. kr., idet det ikke er blevet implementeret og stillet til rådighed for brugerne. Systemet har derfor ikke nogen nytteværdi.

**Tabel 13: Resultatdisponering**

§17.46.73	2007
Disponeret til reserveret egenkapital (båndlagt)	0,0
Disponeret til udbytte til statskassen	0,0
Disponeret til overført overskud	-0,3
<b>Resultat til videreførelse</b>	<b>-0,3</b>

Årets underskud på 0,3 mio. kr. videreføres til ”Overført fra årets resultat” i egenkapitalen, jf. tabel 15 Egenkapitalforklaring. Underskuddet skyldes, at der efter, at der er fortaget disponering af årets resultat til reserveret bevilling i Navision, er sket marginale bevægelser på resultatopgørelsen.

Merforbruget overstiger ikke startkapitalen og er således indenfor rammerne af det tilladte merforbrug, jf. BV. 2.6.7.2. Der er budgetteret med at merforbruget for 2007 dækkes ind af et tilsvarende mindreforbrug i 2008.

### 3.3 (b) Balancen

**Tabel 14: Balancen**

No- te	Aktiver (mio. kr.)	2006	2007
4	<b>Anlægsaktiver</b>		
	<b>Immaterielle anlægsaktiver</b>		
	Færdiggjorte udviklingsprojekter	164,9	107,8
	Erhvervede koncessioner, patenter m.v.	0,0	0,0
	Udviklingsprojekter under opførelse	14,5	17,3
	<b>Immaterielle anlægsaktiver i alt</b>	<b>179,0</b>	<b>125,2</b>
	<b>Materielle anlægsaktiver</b>		
	<b>Materielle anlægsaktiver i alt</b>	<b>0,0</b>	<b>0,0</b>
	<b>Finansielle anlægsaktiver</b>		
	Statsforskrivning	1,7	1,7
	<b>Finansielle anlægsaktiver i alt</b>	<b>1,7</b>	<b>1,7</b>
	<b>Anlægsaktiver i alt</b>	<b>180,8</b>	<b>126,9</b>
	<b>Omsætningsaktiver</b>		
	Tilgodehavender	13,7	19,5
	FF5 Uforrentet konto		-0,9
	FF7 Finansieringskonto		-10,6
Likvide beholdninger	25,8	-	
<b>Omsætningsaktiver i alt</b>	<b>39,6</b>	<b>8,0</b>	
<b>Aktiver i alt</b>	<b>220,3</b>	<b>134,9</b>	

No- te	Passiver (mio. kr.)	2006	2007
5	Startkapital	-1,7	-1,7
	Overført overskud	0,0	0,3
	<b>Egenkapital i alt</b>	<b>-1,7</b>	<b>-1,4</b>
	<b>Hensatte forpligtelser</b>		
	<b>Langfristede gældsposter</b>		
	FF4 Langfristet gæld	-164,9	-95,2
	FF6 Bygge- og IT-kredit	-14,1	7,1
	Anden langfristet gæld		
	<b>Langfristet gæld i alt</b>	<b>-179,0</b>	<b>-88,1</b>
	<b>Kortfristede gældsposter</b>		
5	Leverandører af varer og tjenesteydelser	-23,3	-33,8
	Anden kortfristet gæld		
	Reserveret bevilling	-16,3	-11,6
	Periodeafgrænsningsposter		
	<b>Kortfristet gæld i alt</b>	<b>-39,6</b>	<b>-45,4</b>
	<b>Gældsforpligtelser i alt</b>	<b>-218,6</b>	<b>-133,5</b>
	<b>Passiver i alt</b>	<b>-220,3</b>	<b>-134,9</b>

Note 4: Se tabelnote for oversigt over immaterielle i 5.1.2 (b) Noter til balancen - Tværgående IT-understøtning.

Note 5: I forhold til den officielle rapport fra SKS afviger tabel 14 Balancen i kategorierne egenkapital og kortfristet gæld. Dette skyldes, at kontoen 7468 (likviditetsoverførelse inden for samme pengeforsyningsområde), som indgår i de officielle uddatas definition af egenkapitalen, fejlagtigt har været anvendt som mellemregningskonto vedr. andre likviditetsområder. Saldoen ultimo 2007 på disse mellemregningsforhold er derfor i tabel 14 Balancen flyttet fra Egenkapitalen til kategorien kortfristet gæld.

For 17.46.73. Tværgående IT-understøtning af beskæftigelsesindsatsen er der primo 2007 en reserveret bevilling på 16,3 mio. kr., og ultimo 2007 en reserveret bevilling på 11,6 mio. kr. jf. afsnit 2.4 Redegørelse for reservation - Tværgående IT-understøtning.

### 3.4 (b) Egenkapitalforklaring

**Tabel 15: Egenkapitalforklaring**

<b>Egenkapital primo 2007</b>	
Startkapital primo	-1.716.000
+ Ændring i startkapital	
<b>Startkapital ultimo</b>	<b>-1.716.000</b>
Overført overskud primo	0
+ Primo regulering/flytning mellem bogføringskredse	0
+ Regulering af det overførte overskud	0
+ Overført fra årets resultat	290.076
- Bortfald af årets resultat	0
<b>Overført overskud ultimo</b>	<b>290.076</b>
<b>Egenkapital ultimo 2007</b>	<b>-1.425.924</b>

Note til tabellen: se kommentar til merforbruget i 2007 under tabel 13. Resultatdisponering og note 5 til tabel 14 Balancen ang. korrektion i tallene i forhold til de officielle regnskabsrapporter.

### 3.5 (b) Opfølgning på likviditetsordningen henover året

I forbindelse med regnskabet for IT-udviklingspuljen har der i 2007 ikke fuldt ud været foretaget de fornødne reguleringer i henhold til disponeringsreglerne for likviditet, idet der ikke har været afstemt mellem SKB finansieringskonto (FF7), SKB uforrentet konto (FF5), SKB langfristet gæld (FF4) og SKB bygge- og IT-kredit (FF6). Arbejdsmarkedsstyrelsen har derfor i de månedlige regnskabsgodkendelser overfor Beskæftigelsesministeriets AdministrationsCenter (BAC) taget forbehold for den manglende afstemning.

Arbejdsmarkedsstyrelsen har haft en dialog med BAC angående den manglende afstemning, og BAC vil rette op på dette i løbet af første halvår 2008..

### 3.6 (b) Bevillingsregnskabet

**Tabel 16: Bevillingsregnskab § 17.46.73**

	<b>Regnskab for 2006*</b>	<b>Budget</b>	<b>Regnskab</b>	<b>Difference</b>	<b>Budget for 2008**</b>
Udgifter		176,9	165,6	11,3	117,2
Indtægter		0,6	0,6	0,0	0,0
Anvendelse af reserveret bevilling		16,3	4,7	11,6	11,6
Resultat, brutto		160,0	-160,3	-0,3	105,6
Bevilling, netto		160,0	160,0	0,0	105,3
Resultat, netto		0,0	-0,3	-0,3	0,3

\* Eftersom det er første år, at IT-udviklingspuljen aflægger et omkostningsbaseret regnskab, er regnskabstal fra 2006 ikke direkte sammenlignelige. Dette skyldes, at hovedkonto § 17.46.73 indtil primo 2007 var en reservationsbevilling og regnskabet derfor var udgiftsbaseret. På den baggrund er det valgt ikke at præsentere regnskabstal for 2006.

\*\* Budgettet for 2008 bygger dels på budgetteringen af Finansloven for 2008, dels er der korrigeret for, at IT-udviklingspuljen har fået reserveret 11,6 mio. kr. ultimo 2007, og at renteudgifterne forventes at være højere i år, hvilket IT-udviklingspuljen er blevet kompenseret for ved at få en højere bevilling i 2008 og årene frem.

## 4. Fremlæggelse og påtegning

### 4.1 Fremlæggelse

Årsrapporten for Arbejdsmarkedsstyrelsen er aflagt i henhold til § 39 i bekendtgørelse nr. 1693 af 19. december 2006 om statens regnskabsvæsen mv. (regnskabsbekendtgørelsen).

Årsrapporten giver et samlet, dækkende og pålideligt billede af Arbejdsmarkedsstyrelsens økonomi og faglige resultater.

Årsrapporten omfatter de hovedkonti på finansloven, som Arbejdsmarkedsstyrelsen, CVR-nr. 55568510, er ansvarlig for, samt de regnskabsmæssige forklaringer, som skal tilgå Rigsrevisionen i forbindelse med bevillingskontrollen for 2007.

Det tilkendegives hermed, jævnfør § 39, stk. 4 i regnskabsbekendtgørelsen:

1. at årsrapporten er rigtig, dvs. at årsrapporten ikke indeholder væsentlige fejlinformationer eller udeladelser, herunder at målopstillingen og målrapporteringen i årsrapporten er fyldestgørende,
2. at de dispositioner, som er omfattet af regnskabsaflæggelsen, er i overensstemmelse med meddelte bevillinger, love og andre forskrifter samt med indgåede aftaler og sædvanlig praksis, og
3. at der er etableret forretningsgange, der sikrer en økonomisk hensigtsmæssig forvaltning af de midler og ved driften af de institutioner, der er omfattet af årsrapporten

København, den 17/4 2008



Direktør Marie Hansen

### 4.2 Påtegning

Denne påtegning af årsrapporten sker i overensstemmelse med ovennævnte fremlæggelse.

København, den 17/4 2008



Departementschef Bo Smith

## 5. Bilag til regnskabet

### 5.1 Noter til resultatopgørelse og balance

#### 5.1.1 Noter til resultatopgørelsen

##### Note 1: Personaleomkostninger – 17.41.01. Arbejdsmarkedsstyrelsen

	2004	2005	2006	2007 R-året	2008 B-året
Antal årsværk <sup>1</sup>	152	152	146	147	142
Tilgang af medarbejdere <sup>2</sup>	36	32	33	26	-
Afgang af medarbejdere <sup>2</sup>	33	28	29	35	-

Note 1: Årsværk er opgjort i henhold til Finansministeriets Økonomisk Administrative Vejledning for personaleforbrug.

Note 2: Tilgang og afgang af medarbejdere er fremkommet af egen database fra SLS-systemet.

Oversigten over personaleomkostninger viser tilgang og afgang af medarbejdere i regnskabsåret og de foregående 3 år. Nedgangen i personaleforbruget fra 2004 til 2007 skyldes bl.a. en tilpasning af personalenormeringen i forhold til Arbejdsmarkedsstyrelsens bevillingsmæssige ramme samt forskellige organisations- og ressortændringer.

Organisations- og ressortændringerne består i overførsel af årsværk i forbindelse med overførte årsværk fra departementet i forbindelse med organisationsændringer i 2003 og 2004, oprettelse af Beskæftigelsesministeriets IT-enhed (BIT) og Beskæftigelsesministeriets Administrative Center (BAC) samt overdragelse af administration af Den Europæiske Socialfond til Erhvervs- og Boligstyrelsen i 2003, og overførte årsværk fra Arbejdsmarkedsstyrelsen til BAC i forbindelse med organisationsændringer pr. 1. januar 2005. Disse årsværk medgår i oversigten over antal årsværk, men indgår ikke i tilgang og/eller afgang af medarbejdere.

17.46.73. Tværgående IT-understøtning af beskæftigelsesindsatsen har ikke hjemmel til at afholde lønudgifter på Finansloven.

#### 5.1.2 (a) Noter til balancen - Arbejdsmarkedsstyrelsen

##### Note 2: Immaterielle anlægsaktiver

	Færdiggjorte udviklingsprojekter	Erhvervede koncessioner, patenter licenser mv.	Immaterielle anlægsaktiver I alt
Kostpris	762.797,21	2.177.411,68	2.940.208,90
Primo korrektioner og flytning ml. bogføringskredse	0,00	0,00	0,00
Tilgang (forbedringer+ færdiggjorte udviklingsprojekter i året) <sup>1</sup>	0,00	0,00	0,00
Afgang	0,00	0,00	0,00
<b>Kostpris pr. 31. december 2007</b>	<b>762.797,21</b>	<b>2.177.411,68</b>	<b>2.940.208,90</b>
Akkumulerede afskrivninger	-216.327,60	-2.177.411,68	-2.393.739,2
Akkumulerede nedskrivninger	0	0	0

Af- og nedskrivninger 31. december 2007	-216.327,60	-2.177.411,68	-2.393.739,28
<b>Regnskabsmæssig værdi 31. december 2007</b>	<b>546.469,61</b>	<b>0,00</b>	<b>546.469,61</b>
Årets afskrivninger	-98.005,10	-40.421,54	-138.426,64
Årets nedskrivninger	0,00	0,00	0,00
<b>Årets af- og nedskrivninger<sup>1</sup></b>	<b>-98.005,10</b>	<b>-40.421,54</b>	<b>-138.426,64</b>
Afskrivningsperiode/år	2007	2007	2007

	<b>Udviklingsprojekter under opførelsen</b>
Primo saldo pr. 1. januar 2007	52.472,85
Tilgang	79.011,50 <sup>1</sup>
Kostpris pr. 31. december 2006	131.484,35 <sup>1</sup>

### Note 3: Materielle anlægsaktiver

	Grunde, arealer og bygninger	Infrastruktur	Produktionsanlæg og maskiner	Transportmateriel	Inventar og IT udstyr	Materielle anlægsaktiver I alt
Kostpris	0,00	0,00	0,00	0,00	596.315,00	596.315,00
Primokorrektioner og flytning ml. bogføringskredse	0,00	0,00	0,00	0,00	0,00	0,00
Tilgang (forbedringer + færdiggjorte igangværende arbejder i året)	0,00	0,00	0,00	0,00	574.215,00	574.215,00
Afgang	0,00	0,00	0,00	0,00	0,00	0,00
<b>Kostpris pr. 31. december 2007</b>	<b>0,00</b>	<b>0,00</b>	<b>0,00</b>	<b>0,00</b>	<b>1.170.530,00</b>	<b>1.170.530,00</b>
Akkumulerede afskrivninger	0,00	0,00	0,00	0,00	-674.479,56	-674.479,56
Akkumulerede nedskrivninger	0,00	0,00	0,00	0,00	0,00	0,00
Af- og nedskrivninger 31. december 2007	0,00	0,00	0,00	0,00	-674.479,56	-674.479,56
<b>Regnskabsmæssig værdi 31. december 2007</b>	<b>0,00</b>	<b>0,00</b>	<b>0,00</b>	<b>0,00</b>	<b>495.050,44</b>	<b>495.050,44</b>
Årets afskrivninger	0,00	0,00	0,00	0,00	-102.561,81	-102.561,81
Årets nedskrivninger	0,00	0,00	0,00	0,00	0,00	0,00
<b>Årets af- og nedskrivninger</b>	<b>0,00</b>	<b>0,00</b>	<b>0,00</b>	<b>0,00</b>	<b>102.561,81</b>	<b>102.561,81</b>
Afskrivningsperiode/år						01.01.07-31.12.07

	<b>Igangværende arbejder for egen regning</b>
Primosaldo pr. 1. januar 2007	0,00
Tilgang	0,00
Nedskrivninger	0,00
Overført til færdiggjorte udviklingsprojekter	0,00
<b>Kostpris pr. 31.12.2007</b>	<b>0,00</b>

## 5.1.2 (b) Noter til balancen - Tværgående IT-understøtning

### Note 4: Immaterielle anlægsaktiver

Mio. kr.	Færdiggjorte udviklingsprojekter	Erhvervede koncessioner, patenter, licenser mv.	I alt
Kostpris	643,0		643,0
Primokorrekationer og flytning ml. bogføringskredse	0,0		0,0
Tilgang	18,7		18,7
Afgang	0,0		0,0
Kostpris per 31.12.2007	661,7	0,0	661,7
Akkumulerede afskrivninger	-551,4		-551,4
Akkumulerede nedskrivninger	-2,4		-2,4
Akkumulerede af- og nedskrivninger per 31.12.2008	-553,8		-553,8
<b>Regnskabsmæssig værdi per 31.12.2007</b>	<b>107,9</b>	<b>0,0</b>	<b>107,9</b>
Årets afskrivninger	-75,8		-75,8
Årets nedskrivninger	0,0		0,0
<b>Årets af- og nedskrivninger</b>	<b>-75,8</b>	<b>0,0</b>	<b>-75,8</b>
Afskrivningsperiode/år			01.01.07-31.12.07

Mio. kr.	Udviklingsprojekter under udførelse
Primo saldo per 1. januar 2007	14,1
Tilgang	32,7
Nedskrivninger	-10,8
Overført til færdiggjorte udviklingsprojekter	-18,7
<b>Kostpris per 31.12.2007</b>	<b>17,3</b>

Note til tabel: Af årets nedskrivninger på 10,8 mio. kr. er 10,2 mio. kr. bogført på finanskonto 5054 (afgang) mod korrekt finanskonto 5053 (nedgang), idet udviklingsprojektet som nedskrivningen vedrører, er overført til færdiggjorte udviklingsprojekter se note 2 til resultatopgørelsen.

Endvidere er der i 2007 blevet bogført en korrektion vedrørende 2006 på 22 mio. kr. mellem finanskonti 5052 (primokorrektion) og 5054 (afgang), der medfører at saldiene på disse konti er 22 mio. kr. for høje, hvis man ser isoleret på aktiviteten i 2007.

## 5.2 Årets resultatopfyldelse

Resultatkrav	Mål	Opnåede resultater	Grad af målopfyldelse
<b>Understøtning af beskæftigelsesindsatsen</b>			
1.	Nedbringelse af antallet af ledige med mere end tre måneders sammenhængende ledighed med 17 pct.	Opfyldt. Antallet af ledige med mere end tre måneders sammenhængende ledighed er nedbragt med 46 pct.	100 pct.
2.	Opfølgning og opfyldelsen af lediges minimumsrettigheder og aktivering.	Delvist opfyldt	98,3 pct.
3.	Nedbringelse af antallet af unge på kontanthjælp-, start-hjælp-, introduktionsydelse- og dagpengemodtagere under 30 år med 18 pct.	Opfyldt. Antallet af unge på kontanthjælp-, starthjælp-, introduktionsydelse- og dagpengemodtagere under 30 år er nedbragt med 27 pct.	100 pct.
4.	Strategioplæg og nedsættelse af ekspertudvalg vedr. international rekruttering	Opfyldt. jf. målbeskrivelsen	100 pct.
<b>En særlig indsats for borgere der har det svært ved at få fodfæste på arbejdsmarkedet</b>			
5.	Styrket indsats for at give kontant- og starthjælpsmodtagere en ny chance. 20 pct. af målgruppen skal være i job eller uddannelse	Ikke opfyldt. 17,0 pct.	85 pct. opfyldt af det opstillede mål
6.	Styrket indsats for at give kontant- og starthjælpsmodtagere en ny chance. Målgruppen har forsøget sig selv 12 pct. af tiden	Ikke opfyldt. 11,3 pct.	94 pct. opfyldt af det opstillede mål
7.	Styrket indsats for at give kontant- og starthjælpsmodtagere en ny chance. Målgruppen har været i aktivitet mindst 30 pct. af tiden	Ikke opfyldt. 22,4 pct.	75 pct. opfyldt af det opstillede mål
<b>Implementeringen af kommunalreformen</b>			
8.	Undervisningsforløb i resultatrevision, beskæftigelsesplan jobindsats, virksomhedskontakten, partsbetjening og be-	Delvist Opfyldt	60 pct.

	skæftigelsespolitisk forståelse		
9	Fælles arbejdsmarkedsudspil med KL	Ikke opfyldt	0 pct.
10.	Manual til sagsbehandlere i jobcentre	Opfyldt, jf. målbeskrivelsen	100 pct.
11.	Stikprøvekontrol i 10-15 jobcentre	Opfyldt, jf. målbeskrivelsen	100 pct.

### 5.3 Tilskudsfinansierede aktiviteter

**Tabel 17: Oversigt over §17.41.01.97. Andre tilskudsfinansierede aktiviteter (kr.)**

Ordning	Overført overskud fra tidligere år	Årets tilskud	Årets udgifter	Årets resultat	Overskud til videreførelse
EURES	0	1.869.727	1.908.168	-38.441	-38.441

Årets tilskud på 1.869.727 kr. i forhold til årets udgifter på 1.908.168 kr. har i 2007 givet et mindre underskud på 38.441 kr, hvilket skyldes manglende periodisering. Underskuddet dækkes af hovedkontoen 17.41.01. Arbejdsmarkedsstyrelsen.

### 5.4 Administrerede tilskudsordninger og lovbundne ordninger

Der henvises til afsnit 5.5 Bevilling og regnskab (AMS) for oversigten over administrerede tilskudsordninger og lovbundne ordninger.

Beskrivelsen i det følgende udgør de regnskabsmæssige forklaringer.

#### 5.4.1 Regnskabsmæssige forklaringer til de lovbundne kommunale konti

De regnskabsmæssige forklaringer på AMS' område omfatter alle væsentlige afvigelser mellem bevilling og regnskab.

De regnskabsmæssige forklaringer for de lovbundne tilskud er baseret på regnskabsoplysninger fra statsregnskabet for 2007. Regnskabet vedrører udbetalte forskud til refusioner i 2007 samt restafregning af refusioner på grundlag af det faktiske kommunale forbrug i 2006. Regnskabet viser således ikke de faktiske refusioner vedrørende 2007, der først opgøres ved den endelige restafregning på baggrund af endelig reviderede regnskabstal fra kommunerne medio 2008, jf. sædvanlig praksis.

De statistiske oplysninger vedrørende ordningerne, der indgår i de regnskabsmæssige forklaringer, omfatter jf. sædvanlig praksis på nuværende tidspunkt kun aktiviteten i årets 3 første kvartaler. Det faktiske antal helårspersoner opgøres først i årsstatistikken fra Dan-

marks Statistik i juli 2008. Aktivitetstallene opgjort som helårspersoner i de regnskabsmæssige forklaringer er således en foreløbig teknisk vurdering af aktiviteten i 2007.

#### 17.46.21 Refusion af driftsudgifter ved aktivering af ikke-forsikrede ledige mv.

Bevillingen var på 1.700 mio. kr., og der er et mindreforbrug på hovedkontoen på 590,4 mio. kr. Mindreforbruget skyldes primært, at færre personer har været under uddannelse og i revalidering i 2007.

##### 17.46. 21.10 Refusion af driftsudgifter ved aktivering af kontanthjælpsmodtagere mv.

Bevillingen var på 1.372 mio. kr., og der er et mindreforbrug på kontoen på 445,4 mio. kr. Mindreforbruget skyldes dels, at den gennemsnitlige driftsudgift til målgruppen er faldet med 17 pct., og dels at målgruppen er ca. 12.000 personer mindre end forudsat på finansloven.

I 2007 trådte finansieringsomlægningen af uddannelse af revalidender i kraft, således at kommunerne i 2007 har afholdt udgifter til køb af uddannelse til revalidender direkte. Baggrunden for faldet i udgifterne er bl.a. et større fald i antallet af revalidender under uddannelse end antaget ved budgetteringen af FL 2007, hvilket indebærer, at udgifterne til køb af uddannelse til revalidender har været lavere end forudsat. Dette betyder således, at den gennemsnitlige driftsudgift er faldet. Hertil kommer, at konjunkturudviklingen og udviklingen i beskæftigelsen også har en betydning for aktivitetsudviklingen i ordningen.

**Tabel 18: Refusion af driftsudgifter ved aktivering af kontanthjælpsmodtagere**

17.46.21.10	2004	2005	2006	FL2007	Regnskab 2007	Forskel FL/Regnskab	Pct.
Bevilling/Forbrug mio. kr.	785,2	820,0	854,0	1.372	927	-445,4	-32 %
Regulering vedr. tidligere år	-16,4	-24,9	-34,6		-20,8		
Netto i året	768,8	795,1	819,5		906		
Antal (løbende statistik)	41.300	37.900	35.300	57.700	45.972	-11.728	-20 %
Gennemsnitlige udgifter (netto kr.)	18.615	20.979	23.214	23.778	19.702	-4.076	-17 %

\*Nettoudgiften i 2004-2006 er beregnet ved at modregne efterreguleringerne i regnskabstallene

Kilde til aktivitetstal er: Danmarks Statistik Statistiskbanken. Tabel Kont 1(2204-2006) og KONT 1X (2007). Kontanthjælp under forrevalidering (fra 1.7.98), Forsøgelse af personer i tilbud efter kapitel 10 og 11 (-1.1.2004) og Løntilskud til personer i tilbud efter kapitel 12 (-1.1.2004). I 2007 er målgruppen udvidet med revalidender REVALIDERING M.V. I ALT.

##### 17.46.21.20 Refusion af driftsudgifter ved aktivering af revalidender, m.v.

Bevillingen var på 230 mio. kr., og mindreforbruget er på 91,1 mio. kr. Mindreforbruget skyldes et fald i antallet af modtagere af ydelserne. Udgiftsudviklingen i kontoen skal ses i sammenhæng med aktivitetsudviklingen på konto 17.48.11 Revalideringsydelse m.v., hvor antallet af personer i ordningen er faldet med ca. 40 pct. fra 2006-2007. Aktivitetsopgørelsen kan være påvirket af usikre statistikopgørelser på baggrund af kommunalreformen, som er under validering i Arbejdsmarkedsstyrelsen.

Kontoen blev splittet op på FL 2006, således at refusion til tilskud til boligudgifter til revalidender og forrevalider blev opgjort særskilt på konto 17.46.21.40 se nedenfor.

**Tabel 19: Refusion af driftsudgifter ved aktivering af revalidender m.v.**

17.46.21.20	2004	2005	2006	FL2007	Regnskab 2006	Forskel FL/Regnskab	Pct.
-------------	------	------	------	--------	---------------	------------------------	------

Bevilling/Forbrug mio. kr. i alt	259,4	267,7	234,7	230	139	-91,1	-40 %
Regulering vedr. tidligere år i alt	-14,2	-17,5	21,9		-18,7		
Netto i året	245,2	250,2	256,6	230,0	120		
Antal (løbende statistik)	11.500	9.900	9.900	10.000	3.738	-6.262	-63 %
Gennemsnitlige udgifter kr.	21.317	25.274	25.916	23.000	37.170	14.170	62 %

\*Nettoudgiften i 2004-2006 er beregnet ved at modregne efterreguleringerne i regnskabstallene

Kilde til aktivitetstal er: Danmarks Statistik Statistiskbanken. Tabel Kont 1(2004-2006) og KONT 1X (2007). Støtte til særlige udgifter og til merudgifter til bolig under revalidering og Hjælp til værktøj og arbejdsredskaber (2004-2006 og Tillægsydelse under revalidering (2007).

#### 17.46.21.30 Refusion af udgifter til tilbud til personer i fleksjob, skånejob, ledighedsydelse og handicappede

Bevillingen er på 36 mio. kr., og der er et merforbrug på 13,3 mio. kr. Det skyldes, at antallet af personer i ordningen har været større end antaget på FL 2007, og at personer visiteret til fleksjob med det politiske forlig om ændring af fleksjobordningen pr. 1. juli 2006 fik adgang til at tage uddannelse samt indgå i mentorordninger, hvilket har betydet øgede udgifter til ordningen i 2007.

Da der på nuværende tidspunkt ikke foreligger statistiske oplysninger om aktiviteten i ordningen, vides det imidlertid ikke med sikkerhed, hvor stor en del af stigningen, der skyldes øget aktivitet, og hvad der skyldes større gennemsnitlige omkostning som følge af lovændringerne i 2006. Arbejdsmarkedsstyrelsen er ved at udarbejde statistiske opgørelser over aktiviteten i ordningen. Ordningen skal ses i sammenhæng med udviklingen på konto 17.46.61.30 Fleksjob 65 pct. refusion, 17.46.61.40 Skånejob og 17.46.61.60 Løntilskud til personer med handicap.

#### **Tabel 20: Refusion af udgifter til tilbud til personer i fleksjob, skånejob, ledighedsydelse og handicappede.**

	2004	2005	2006	FL2007	Regnskab	Forskel FL/Regnskab	Pct.
<b>17.46.21.30</b>							
Bevilling/Forbrug mio. kr.	8,9	20,3	32,8	36,0	49,3	13,3	37 %
Regulering vedr. tidligere år	0,2	2,5	-0,2		-6,0		
Netto i året	12,3	17,8	32,7		43,3		
Antal (løbende statistik)	307	416	486	610			
Gennemsnitlige udgifter kr.	39.942	42.878	67.588	59.016			

Kilde til aktivitet 2004-2006: Særkørsler fra Danmarks statistisk.

#### 17.46.21.40 Refusion af boligtilskud til revalidender og forrevalidender

Bevillingen var på 62 mio. kr., og forbruget var på -5,2 mio. kr. Mindreforbruget på 67,2 mio. kr. skyldes forskydninger i betalingerne mellem 2006 og 2007. De samlede refusionsanmodninger i 2007 har været på 2 mio. kr. Restafregningen vedr. 2006 var på -2,6 mio. kr. Forskydningen som følge af, at januar i nyt år udbetales i gammelt år, er på -4,6 mio. kr. Den uforholdsmæssigt store forskydning mellem januar måned i hhv. 2007 og 2008 skyldes, at to kommuner har indberettet for store forskudsbeløb i 1. kvartal 2007. Beløbene er efterfølgende berigtiget. Kontoen er oprettet medio 2006, hvilket har vanskeliggjort opfølgningen på kommunernes indberetninger i 2007 på grund af manglende erfaringsgrundlag om udgiftsniveauer.

Udviklingen i refusionsudgifter på ordningen fra 2006-2007 viser et fald på 12,5 mio. kr. til 2 mio. kr., når der tages højde for restafregningen for 2006. Det skyldes et fald i antallet af personer, der er omfattet af revalideringsindsatsen og dermed berettiget til boligtilskud, jfr. ovenfor under konto 17.46.21.20.

**Tabel 21: Refusion af boligtilskud til revalidender og forrevalidender.**

17.46.21.40	2004	2005	2006	FL2007	Regnskab 2006	Forskel FL/Regnskab	Pct.
Bevilling/Forbrug mio. kr.			21,5	62	-5,2	-67,2	108 %
Regulering vedr. tidligere år			-2,6				
Netto i året			18,9	62,0			
Antal (løbende statistik)				8.600	25		
Gennemsnitlige udgifter kr.				7.209			

\*Nettoudgiften i 2006 er beregnet ved at modregne efterreguleringen i regnskabstallet

Kilde til aktivitetstal er: FL 2007 er et skønnet tal på baggrund af den tidligere kontostruktur. Danmarks Statistik Statistiskbanken.

KONT 1X (2007). Merudgifter til bolig under revalidering.

### 17.46.41.10 Refusion af kontanthjælp under vejledning, opkvalificering og virksomhedspraktik

Bevillingen var på 2.381,0 mio. kr. og mindreforbruget på 346,8 mio. kr. Mindreforbruget skyldes en nedgang i aktiviteten på ca. 4.300 personer svarende til 13 %. Nedgangen skyldes konjunkturudviklingen og udviklingen i beskæftigelsen, idet målgruppen for aktiveringsindsatsen er blevet reduceret.

**Tabel 22: Refusion af kontanthjælp under vejledning, opkvalificering og virksomhedspraktik**

17.46.41.10	2004	2005	2006	FL2007	Regnskab 2007	Forskel FL/Regnskab	Pct.
Bevilling/Forbrug mio. kr. i alt	1.694,5	1.626,8	1.848,3	2.381,0	2.034,2	-346,8	-15 %
Regulering vedr. tidligere år i alt	41,9	1,0	64,1		75		
Netto i året	1.736,4	1.627,8	1.784,2		1.959,1		
Antal (løbende statistik)	34.200	31.600	30.000	33.000	28.744	-4.256	-13 %
Gennemsnitlige udgifter kr.	50.773	51.513	59.473	72.152	68.158	-3.994	-6 %

\*Nettoudgiften i 2004-2006 er beregnet ved at modregne efterreguleringerne i regnskabstallene

Kilde til aktivitetstal er: Danmarks Statistik Statistiskbanken. Tabel Kont 1 og Kont 1X. Forsøgelse af personer i tilbud efter kapitel 10 og 11 (-1.1.2004).

### 17.46.61. Refusion af løntilskud til ikke-forsikrede ledige

Bevillingen var på 4,8 mia. kr. og regnskabstallet på 4,4 mia. kr. Samlet set er der et mindreforbrug på refusionerne på 0,4 mia. kr. Mindreforbruget består af et mindreforbrug på 218 mio. kr. på løntilskud til personer med længerevarende ledighed, der skyldes en forsinket indkøring af ordningen i forhold til det forventede, et mindreforbrug på 68 mio. kr. til løntilskud til kontanthjælpsmodtagere, der skyldes konjunkturudviklingen, og endelig et mindreforbrug på 57 mio. kr. til fleksjob, der skyldes en lavere aktivitet i ordningen i 2007 samt lavere gennemsnitsudgifter til løntilskud.

#### 17.46.61.10 Løntilskud til kontanthjælpsmodtagere

Bevillingen er på 173 mio. kr. Regnskabet er på 104,8 mio. kr., hvilket er et mindreforbrug på kontoen på 68,2 mio. kr. Mindreforbruget skyldes, at aktiviteten i løntilskud er lavere

end oprindeligt forudsat, da udviklingen på kontoen skal ses i sammenhæng med aktivitetsudviklingen på konto 17.46.41.10, hvor antallet af personer i ordningen er faldet med ca. 5 pct. fra 2006 – 2007. Der foreligger imidlertid ikke på nuværende tidspunkt helt pålidelige statistiske oplysninger om ordningen, hvorfor det ikke med sikkerhed kan afgøres, hvor meget af mindreforbruget, der skyldes lavere aktivitet, og hvor meget, der skyldes lavere gennemsnitlige udgifter.

**Tabel 23: Løntilskud til kontanthjælpsmodtagere**

	2004	2005	2006	FL2007	Regnskab 2007	Forskel FL/Regnskab	Pct.
<b>17.46.61.10</b>							
Bevilling/Forbrug mio. kr. i alt	164,4	155,9	153,5	173,0	104,8	-68,2	-39 %
Regulering vedr. tidligere år i alt	-6,1	9,1	-3,0		-0,1		
Netto i året	158,3	165,0	150,5	173,0	104,7		
Antal (løbende statistik)	3.400	3.000	2.600	2.700			
Gennemsnitlige udgifter kr.	50.773	55.016	57.893	64.074			

\*Nettoudgiften i 2004-2006 er beregnet ved at modregne efterreguleringerne i regnskabstallene

Kilde til aktivitetstal er: Danmarks Statistik Statistiskbanken. AMFORA statistikken 2004-2006.

#### 17.46.61.20. Fleksjob 100 procent refusion

Der var ingen bevilling på underkontoen, da ordningen med 100 pct. refusion er ophørt med at eksistere pr. 1. januar 2006. Regnskabstallet for 2007 er på -1,3 mio. kr., hvilket vedrører kommunernes efterbetalinger/tilbagebetalinger af løntilskud fra tidligere år på den endelige restafregning.

#### 17.46.61.30. Fleksjob 65 procent refusion

Bevillingen for fleksjobordningen udgør 4.337 mio. kr. for 2007, mens regnskabstallet for 2007 er 4.279,2 mio. kr. Der har dermed været et mindreforbrug på 57,8 mio. kr. i 2007 i forhold til det budgetterede svarende til 1 pct. Mindreforbruget på ordningen kan forklares med dels en lavere aktivitet på ordningen, dels en lavere enhedspris end forventet ved budgetteringen.

Aktiviteten på ordningen har været ca. 1.900 personer lavere end forventet. Opremsningen i aktiviteten kan forklares med, at ændringerne af fleksjoblovgivningen i 2006 er slået igennem, hvilket bl.a. indebærer, at kommunerne kan fratages refusion ved manglende dokumentation mv., samt at der er loft over tilskuddets størrelse. Siden 2004 har der været en nettotilgang til ordningen på knap 15.000 personer.

**Tabel 24: Fleksjob 65 procent refusion**

	2004	2005	2006	FL2007	Regnskab	Forskel FL/Regnskab	Pct.
17.46.61.30.							
Bevilling/Forbrug mio. kr.	1.791,5	2.573,4	3.673,9	4.337,0	4.279,2	-57,8	-1%
Regulering vedr. tidligere år	28,3	15,3	166,6		-327,6		
Netto i året	1.819,8	2.588,7	3.840,5	4.337,0	3.951,6		
Antal (løbende statistik)*	29.429	35.712	40.973	46.300	44.396	-1.904	-4%

Gennemsnitlige statsudgifter i kr.	61.837	72.488	93.733	93.672	89.008	-4.664	-5%
------------------------------------	--------	--------	--------	--------	--------	--------	-----

#### 17.46.61.40. Skånejob

Bevillingen for skånejob i 2007 er 71 mio. kr., mens regnskabstallet for 2007 er 62,6 mio. kr., hvilket er 8,4 mio. kr. lavere end budgetteret på finansloven. Mindreforbruget, der svarer til 12 pct., skyldes bl.a. en faldende aktivitet på ordningen – afledt af effekterne af bl.a. førtidspensionsreformen, fleksjobreformen og den generelt gode beskæftigelsessituation. Samtidig bidrager også aftagende enhedsudgifter til forklaring på mindreforbruget.

På grund af statistikomlægninger og manglende indberetninger fra kommunerne er der dog pt. ikke adgang til retvisende aktivitetsoplysningerne for 2007.

**Tabel 25: Skånejob**

17.46.61.40.	2004	2005	2006	FL2007	Regnskab	Forskel FL/Regnskab	Pct.
Bevilling/Forbrug mio. kr.	83,5	82,2	68,7	71,0	62,6	-8,4	-12 %
Regulering vedr. tidligere år	-3,1	-2,4	6,2		-6,2		
Netto i året	80,4	79,8	74,9	71,0	56,3		
Antal (løbende statistik)*	5.987	5.968	5.938	5.800			
Gennemsnitlige statsudgifter i kr.	13.436	13.375	12.606	12.241			

#### 17.46.61.50 Hjælp til selvstændig virksomhed

Bevillingen var på 1 mio. kr. og mindreforbruget på 500.000 kr. Mindreforbruget skyldes en væsentlig lavere gennemsnitlig udgift end budgetteret. Ordningen omfatter dels et meget begrænset antal personer, dels hjælp, der i stigende omfang tilbagebetales.

**Tabel 26: Hjælp til selvstændig virksomhed**

17.46.61.50	2004	2005	2006	FL2007	Regnskab 2007	Forskel FL/Regnskab	Pct.
Bevilling/Forbrug mio. kr. i alt	2,8	1,2	0,6	1,0	0,5	-0,5	-55 %
Regulering vedr. tidligere år i alt	-0,4	0,6	-0,1		-0,2		
Netto i året	2,4	1,8	0,5		0,2		
Antal (løbende statistik)	11	11	6	4	3	-1	-22 %
Gennemsnitlige udgifter kr.	50.773	161.814	77.555	250.000	71.582	-178.418	-71 %

\*Nettoudgiften i 2004-2006 er beregnet ved at modregne efterreguleringerne i regnskabstallene

Kilde til aktivitetstal er: Danmarks Statistik Statistiskbanken. Tabel Kont 1 og Kont 1X. Hjælp til selvstændigvirksomhed (1.1.1998).

#### 17.46.61.60. Løntilskud til personer med handicap

Regnskabstallet for løntilskud til personer med handicap er i 2007 på -2,9 mio. kr., mens bevillingen var på 12,9 mio. kr. At regnskabstallet er negativt skyldes en fejlagtig postering i en kommune, der har bogført et beløb på -8,3 kr. under tilbagebetaling og den løbende restafregning. Kommunen er blevet kontaktet om sagen.

Korrigeres regnskabstallet for fejlen i pågældende kommune, bliver regnskabstallet på 5,4 mio. kr. Det er 6,4 mio. kr. mindre end forventet ved budgetteringen. Mindreforbruget skyldes formentlig, at ordningen blev udskilt fra underkonto 17.46.61.40 Skånejob som følge af refusionsomlægningen pr. 1. juli 2006, og at budgetteringen derfor er usikker, samt at kommunerne formodes at have haft vanskeligt ved at kontere korrekt. En orientering til kommunerne vil indgå i den fremadrettede budgetopfølgning.

Der foreligger pt. ikke statistiske oplysninger om aktiviteten for ordningen.

**Tabel 27: Løntilskud til personer med handicap**

	2004	2005	2006	FL2007	Regnskab	Forskel FL/Regnskab	Pct.
17.46.61.60.							
Bevilling/Forbrug mio. kr.	-	-	4,7	12,9	-2,9	-15,8	-123 %
Regulering vedr. tidligere år			0,9		-0,9		
Netto i året	-	-	5,6	12,9	-3,9		
Antal (løbende statistik)*	-	-	58	100			
Gennemsnitlige statsudgifter i kr.	-	-	97.369	129.000			

*17.46.61.70. Løntilskud for kontant- og starthjælpsmodtagere med længerevarende ledighed*

Regnskabstallet for konto 17.46.61.70 er 1,3 mio. kr. Beløbet dækker imidlertid over aktiviteten på flere ordninger, nemlig 17.46.61.70 Løntilskud for kontant- og starthjælpsmodtagere med længerevarende ledighed, 17.46.58 Seniorjob samt 17.46.61.75 Løntilskud til personer over 55 år.

Årsagen til, at beløbet dækker udgifter på flere ordninger, er, at de to sidstnævnte ordninger er nye med ikrafttrædelse 1. januar 2008, og at der på bogføringstidspunktet ikke var oprettet et delregnskab til dem. Derfor har det ikke været muligt for kommunerne at bogføre udgifterne til ordningerne for januar 2008 – som indgår i regnskabet for 2007 – på selvstændige konti. Udgifterne er derfor blevet placeret på konto 17.46.61.70. Det reelle forbrug til løntilskud på konto 17.46.61.70 er således blot 5.000 kr., mens de resterende 1.260.000 kr. kan henføres til konto 17.46.58 Seniorjob.

Mindreforbruget på løntilskudsordningen for de langtidsledige skyldes, at ordningen er ny på finansloven for 2007 med ikrafttrædelse 1. marts 2007, og at indfasningen har været langsommere end forventet. Ved forespørgsel i kommunerne gives som forklaring, at der kan være et vist efterslæb fra arbejdsgiverens afholdelse af udgiften til lønnen til den løntilskudsansatte til, at arbejdsgiveren beder om refusion af kommunen og endelig til, at kommunen beder om statsrefusion. Udbetalingsoplysningerne viser således, at kommunerne først har indbudgetteret de første udgifter til ordningen i januar 2008.

Der foreligger pt. ikke statistiske oplysninger om aktiviteten på ordningen.

**Tabel 28: Løntilskud for kontant- og starthjælpsmodtagere med længerevarende ledighed**

	2004	2005	2006	FL2007	Regnskab	Forskel FL/Regnskab	Pct.
17.46.61.60.							
Bevilling/Forbrug mio. kr.	-	-	-	219,3	1,3	-218,0	-99 %
Regulering vedr. tidligere år	-	-	-		-		
Netto i året	-	-	-	219,3	1,3		
Antal (løbende statistik)*	-	-	-	1.650			
Gennemsnitlige statsudgifter i kr.	-	-	-	119.676			

## 5.4.2 Regnskabsmæssige forklaringer til pulje- og tilskudskonti

### 17.44.11. Jobkonsulenter (*Reservationsbev.*)

Af den samlede bevilling på 75,0 mio. kr. er 74,2 mio. kr. udbetalt i 2007 til de 15 kommuner omfattet af ordningen. Der videreføres 0,8 mio. kr. til 2008, som skal indgå i finansieringen af evalueringen af ordningen. Midtvejsevalueringen forventes påbegyndt i 2008, mens slutevalueringen vil finde sted i 2010.

### 17.46.70. Tværgående aktiviteter mellem stat, kommuner og andre aktører (*Reservationsbev.*)

Der har i 2007 været et samlet forbrug på hovedkontoen på i alt 29,5 mio. kr., hvilket svarer til et mindreforbrug på 21,1 mio. kr. i forhold til den samlede bevilling på 50,6 mio. kr. Det akkumulerede overskud ultimo 2007 udgør 42,1 mio. kr., som videreføres til 2008.

På *underkonto 17.46.70.10. Samarbejdsaktiviteter* er en uforbrugt bevilling på 0,8 mio. kr. bortfaldet ved bevillingsafregningen for 2007, idet samarbejdsforsøgene mellem AF og kommunerne er afsluttet.

På *underkonto 20. Kompetenceudvikling* er årets resultat et forbrug på 4,0 mio. kr., som dækkes af et videreført beløb på 20,2 mio. kr. fra 2006. Der videreføres således 16,2 mio. kr., som forventes anvendt til kompetenceudviklingsaktiviteter i 2008 og 2009.

Aktiviteterne i de fem videnscentre, der er finansieret af *underkonto 17.46.70.30. Videnscentre for kompetenceafklaring af flygtninge og indvandrere*, er ophørt ved udgangen af 2007. I 2008 og 2009 videreføres dele af aktiviteterne af Specialfunktionen for den etniske beskæftigelsesindsats. På finansloven for 2008 er der således etableret mulighed for at overføre 1,8 mio. kr. i 2008 og 1,7 mio. kr. i 2009 til konto 17.44.01.30. Etnisk indsats.

Finanslovsbevillingen for 2007 var på 21,1 mio. kr. De samlede udgifter i 2007 udgjorde 17,3 mio. kr., svarende til et mindreforbrug på 3,8 mio. kr. I 2008 forventes der dog afholdt udgifter i forbindelse med nedlukningen af videnscentrene. Disse nedlukningsaktiviteter er forudsat finansieret af restbevillingen fra 2007. På den baggrund er der videreført 5,0 mio. kr. til 2008 og 2009 til udgifter i forbindelse med nedlukningen af videnscentrene i foråret 2008 samt til finansiering af aktiviteterne i Specialfunktionen.

Ultimo 2007 var der en samlet uforbrugt bevilling på ca. 20,4 mio. kr., som er akkumuleret over den 4-årige forsøgsperiode 2004-2007. Det samlede mindreforbrug i forsøgsperioden 2004-2007 skyldes bl.a., at opstarten af videnscentre blev et halvt år forsinket. Bevillingen har dermed kun skullet dække driften af centrene i 3½ år. Som følge heraf er et beløb på 15,4 mio. kr. bortfaldet ved bevillingsafregningen for 2007.

Arbejdsmarkedsstyrelsen er i 2007 påbegyndt planlægningen af aktiviteterne for bevillingen på *underkonto 40. Udvikling af metoder, vedrørende ledige i job før 9 måneders ledighed*. Aktiviteterne vil dog først blive iværksat i 2008 og 2009. Hele bevillingen på 10,0 mio. kr. videreføres således til 2008.

I 2007 har Arbejdsmarkedsstyrelsen iværksat et forsøg med screening af læse-/stavefærdighederne hos kortuddannede ledige. Forsøget er finansieret af *underkonto 50. Et*

markant løft i læse-, skrive- og regneindsatsen for voksne. Årets bevilling var på 9,5 mio. kr., mens de samlede udgifter til forsøget udgjorde 8,2 mio. kr. i 2007. Der er således videreført 1,3 mio. kr. til 2008 til fortsat gennemførelse af forsøget.

Der var i 2007 afsat en bevilling på 10,0 mio. kr. på *underkonto 60. Holdningsbearbejdning vedrørende seniorer* til iværksættelse af informations- og holdningskampagner på seniorområdet. Hovedparten af kampagneaktiviteterne ventes dog først iværksat i 2008. Et mindreforbrug på 9,6 mio. kr. i 2007 er således videreført til 2008.

#### **17.48.12. Pulje til styrkelse af den virksomhedsrettede revalidering (Reservationsbev.)**

Regnskabet for 2007 er netto på 166,9 mio. kr., hvilket svarer til et mindreforbrug på 3,3 mio. kr. i forhold til nettobevillingen for 2007 på 170,2 mio. kr. Mindreforbruget skyldes dels højere tilbagebetalinger fra kommunerne end budgetteret, dels at der i 2007 er blevet tilbageholdt en mindre bevilling til dækning af et tilsvarende merforbrug på kontoen i 2006. Der videreføres 11,8 mio. kr. på kontoen til 2008.

De regnskabsmæssige forklaringer på styrelsens pulje- og tilskudsområde omfatter alle væsentlige afvigelser mellem bevilling og regnskab.

Forklaringerne er udarbejdet på baggrund af regnskabsoplysninger fra statsregnskabet for 2007. Det opgjorte forbrug i statsregnskabet omfatter tilsagn om tilskud afgivet i 2007 samt eventuelle udgifter til køb af varer og tjenesteydelser i 2007, f.eks. i forbindelse med evaluering af puljeaktiviteter.

#### **17.49.06. The Copenhagen Centre (TCC) (Reservationsbev.)**

I medfør af Akt 147 31/5 2007 er opgaverne i The Copenhagen Centre pr. 1. juni 2007 overført til Erhvervs- og Selskabsstyrelsen. Aktiviteterne på kontoen er således afsluttet i 2007. Regnskabet for 2007 viser udgifter på 2,9 mio. kr., svarende til bevillingen i 2007.

#### **17.49.08. Tilskud til formidlingsenheder (Reservationsbev.)**

Årets samlede resultat for hovedkontoen er et forbrug på 45,8 mio. kr. Dette svarer til et merforbrug på 17,3 mio. kr. i forhold til bevillingen på 28,5 mio. kr. Merforbruget er finansieret af videreførte midler fra tidligere år, jf. nedenfor.

Forbruget på *underkonto 10. Tilskud til formidlingsenheder mv.* udgjorde i 2007 29,0 mio. kr. Der var ikke bevilling på *underkontoen* i 2007, og forbruget dækkes således af en videreført beholdning fra tidligere år. En restbevilling på 0,8 mio. kr. er videreført til 2008.

Bevillingen på hovedkonto 17.49.08. er fra 2007 og frem opført på *underkonto 20. Særlige indsatser*. Forbruget udgjorde i 2007 16,8 mio. kr., hvilket svarer til et mindreforbrug på 11,7 mio. kr. i forhold til bevillingen på 28,5 mio. kr. Mindreforbruget skyldes, at der var afsat midler til et forsøgsprojekt vedrørende en intensiveret indsats over for personer på kontant- og starthjælp – projekt ”Alle i gang” – med forventet start i 2007. Projektet starter imidlertid først i 2008. Mindreforbruget er videreført til 2008 og forventes anvendt i forbindelse med projekt ”Alle i gang”.

#### **17.49.13. Støtte til handicappede (Reservationsbev.)**

Det samlede regnskab for hovedkontoen viser udgifter på 20,2 mio. kr., hvilket giver et merforbrug på 4,3 mio. kr. sammenholdt med bevillingen på 15,9 mio. kr. Merforbruget dækkes af en videreført beholdning fra tidligere år.

På underkonto 10. *Støtte til handicappede* er årets resultat et merforbrug på 2,4 mio. kr., som er disponeret af videreførte midler fra tidligere år. Endvidere er 1,9 mio. kr. overført til underkonto 40. i forbindelse med bevillingsafregningen for 2007. Der er videreført en beholdning på 6,0 mio. kr. til 2008. Beløbet forventes anvendt sammen med bevillingen i 2008, bl.a. til iværksættelse af to projekter, som er udskudt til 2008. Af videreførslen er der desuden reserveret midler til en evaluering af de projekter, som er igangsat i 2007.

I 2007 var der ikke bevilling på *underkonto 40. Personlig assistance til personer med psykisk handicap*. Da projektet blev forlænget til udgangen af 2007, er årets forbrug på 2,0 mio. kr. finansieret af en videreført beholdning på 0,1 mio. kr. fra 2006 samt ved overførsel fra underkonto 10 i forbindelse med bevillingsafregningen for 2007.

#### **17.49.14. Styrket indsats for personer med et handicap (Reservationsbev.)**

Regnskabet for 2007 er på 22,4 mio. kr., svarende til et merforbrug på 5,0 mio. kr. i forhold til årets bevilling på 17,4 mio. kr. Merforbruget er disponeret af en videreført beholdning på i alt ca. 12,4 mio. kr. fra tidligere år. Der er således videreført 7,5 mio. kr. til 2008. De videreførte midler er primært øremærket til at opfylde kontraktlige forpligtelser, som Arbejdsmarkedsstyrelsen har indgået, bl.a. vedrørende evaluering af de igangsatte projekter.

#### **17.49.15. Arbejdsmarkedstiltag for handicappede (Reservationsbev.)**

På *underkonto 30. Integration af udviklingshæmmede* er et beløb på 25.181,54 kr. bortfaldet ved bevillingsafregningen for 2007, idet projektet er afsluttet i 2007.

#### **17.49.21. Forsøgsordninger på beskæftigelsesområdet (Reservationsbev.)**

Der var ikke bevilling på kontoen i 2007. Årets forbrug på i alt 6,4 mio. kr. er finansieret af videreførte beholdninger fra tidligere år. En beholdning på 8,3 mio. kr. er videreført til 2008.

Da aktiviteterne på *underkonto 40. Metodeudvikling* er afsluttet, er et beløb på 47.767,76 kr. bortfaldet ved bevillingsafregningen for 2007. Underkontoen er herefter afsluttet.

På *underkonto 45. Reduceret stressrelateret sygefravær* er årets forbrug på 5,3 mio. kr., som er disponeret af en tilsvarende videreførsel fra 2006.

På *underkonto 50. Opfølgning på førtidspensionsreform* er resultatet for 2007 et forbrug på 1,1 mio. kr., som er disponeret af videreførte midler fra tidligere år.

En beholdning på 8,3 mio. kr. er videreført til 2008, idet en planlagt ansøgningsrunde blev udskudt som følge af folketingsvalget i november 2007. Ansøgningsrunden forventes i stedet iværksat i 2008 til projekter, som sigter mod at udvikle nye metoder i samarbejdet mellem de praktiserende læger, behandlingssystemet og kommunerne.

#### **17.49.22. Førtidspensionisters tilknytning til arbejdsmarkedet (Reservationsbev.)**

I 2007 bestod dispositionsmulighederne på kontoen af en videreført beholdning på knap 5,7 mio. kr. fra tidligere år. Årets resultat er et negativt forbrug på 29.261 kr., som skyldes annullerede tilsagn fra tidligere år.

Arbejdsmarkedsstyrelsen gennemførte i slutningen af 2007 en ansøgningsrunde med ansøgningsfrist den 18. december 2007, hvor styrelsen modtog i alt 7 ansøgninger. Denne ansøgningsrunde ventes udmøntet i tilsagn til konkrete projekter i løbet af foråret 2008, hvorved puljens midler forventes opbrugt.

#### **17.49.23. Det rummelige arbejdsmarked m.v. (Reservationsbev.)**

Regnskabet for hovedkontoen viser et samlet forbrug på 40,8 mio. kr., hvilket svarer til et merforbrug på 5,7 mio. kr. i forhold til den samlede bevilling på 35,1 mio. kr. Merforbruget dækkes af videreførslen fra 2006 på 14,6 mio. kr., hvorefter der resterer en beholdning på 8,9 mio. kr., som videreføres til 2008.

I forbindelse med tillægsbevillingsloven for 2007 blev et administrationsbidrag til Arbejdsmarkedsstyrelsen på 0,5 mio. kr. fejlagtigt trukket af *underkonto 10. Forsøg med integration af personer med handicap på arbejdsmarkedet*. Administrationsbidraget skulle i stedet være fratrukket bevillingen på underkonto 20. I forbindelse med bevillingsafregningen for 2007 er underkonto 10 udlignet ved overførsel fra underkonto 20.

På *underkonto 20. Udvikling af den sociale indsats på det rummelige arbejdsmarked* er årets resultat et forbrug på 29,3 mio. kr., svarende til et merforbrug på 4,1 mio. kr. i forhold til bevillingen på 25,2 mio. kr. i 2007. Merforbruget er disponeret af en videreført beholdning på 14,4 mio. kr. fra 2006. Derudover er der ved bevillingsafregningen for 2007 overført 0,5 mio. kr. til underkonto 10. samt 1,1 mio. kr. til underkonto 30. En beholdning på 8,7 mio. kr. er således videreført til 2008.

På *underkonto 30. Det Nationale og De Regionale Netværk af virksomheder* viser regnskabet et forbrug på 3,6 mio. kr., hvilket er et merforbrug på 1,1 mio. kr. i forhold til bevillingen. Merforbruget er dækket ved overførsel fra underkonto 20 i forbindelse med bevillingsafregningen for 2007.

#### **17.49.25. De svageste grupper på arbejdsmarkedet (Reservationsbev.)**

Det samlede forbrug på hovedkontoen udgjorde 29,0 mio. kr. i 2007, hvilket svarer til et merforbrug på 15,3 mio. kr. i forhold til bevillingen på 13,7 mio. kr. Merforbruget er finansieret ved træk på videreførte beholdninger fra tidligere år.

På *underkonto 10. De svageste grupper på arbejdsmarkedet* er et forbrug på 0,5 mio. kr. finansieret af videreførte midler fra tidligere år. Et beløb på knap 0,8 mio. kr. er videreført til 2008 og forventes anvendt i 2008.

På *underkonto 20. Svage grupper i kanten af arbejdsmarkedet* er årets resultat et forbrug på 28,9 mio. kr., hvilket er 14,9 mio. kr. mere end bevillingen på 13,7 mio. kr. Merforbruget er disponeret af videreførte midler fra tidligere år.

Det høje forbrug i 2007 skyldes, at en planlagt ansøgningsrunde i 2006 blev udskudt til 2007. I 2007 har Arbejdsmarkedsstyrelsen således udmøntet 2 års bevillinger på denne pulje. Der er videreført et beløb på 4,7 mio. kr. til 2008. Heraf er der reserveret midler til processtøtte og evaluering af de igangsatte projekter. De resterende midler forventes udmøntet sammen med bevillingen for 2008.

**17.49.26. Pulje til virksomhedernes sociale ansvar** (*Reservationsbev.*)

Regnskabet for 2007 viser et forbrug på 0,9 mio. kr., som er finansieret af videreførte midler fra 2006, idet der ikke var bevilling på kontoen i 2007. Et beløb på 2,6 mio. kr. er videreført til 2008. Videreførslen forventes anvendt til drift af en internetportal i 2008 og 2009.

**17.49.33. Det rummelige arbejdsmarked** (*Reservationsbev.*)

Der var ikke bevilling på finansloven for 2007. På underkonto 10. *Det rummelige arbejdsmarked – efteruddannelse* viser regnskabet et negativt forbrug på 0,3 mio. kr., som skyldes annullerede tilsagn fra tidligere år. Beløbet er bortfaldet ved bevillingsafregningen for 2007, og puljen er herefter afsluttet.

**17.49.34. Forsøg med nye initiativer over for personer med stor risiko for permanent passiv forsørgelse** (*Reservationsbev.*)

Puljen er under afvikling, og der er ikke igangsat nye aktiviteter i 2007.

Regnskabet for 2007 viser et negativt forbrug på 0,3 mio. kr. som følge af annullerede tilsagn fra tidligere år. Beløbet er bortfaldet ved bevillingsafregningen for 2007.

**17.49.35. Selvaktiveringsgrupper for seniorer** (*Reservationsbev.*)

Regnskabet for hovedkontoen viser et samlet forbrug på 14,0 mio. kr., svarende til et merforbrug på 3,4 mio. kr. sammenholdt med bevillingen på 10,6 mio. kr. Merforbruget er finansieret af videreførte midler fra tidligere år.

På underkonto 10. *Selvaktiveringsgrupper for seniorer* er årets resultat et forbrug på 7,4 mio. kr., hvilket er 0,2 mio. kr. mindre end årets bevilling på 7,6 mio. kr. Der videreføres et akkumuleret beløb på 2,3 mio. kr. til 2008.

På underkonto 20. *Integration af ledige seniorer* udviser regnskabet et forbrug på 6,6 mio. kr., hvilket er et merforbrug på 3,6 mio. kr. i forhold til bevillingen i 2007. Merforbruget dækkes af videreførte midler fra tidligere år. Der videreføres 4,4 mio. kr. til 2008, som sammen med bevillingen for 2008 forventes anvendt til videreførelse af seniorkonsulentordningen.

## 5.5 Bevilling og regnskab (Arbejdsmarkedsstyrelsen) til oversigten over administrerede tilskudsordninger og lovbundne ordninger

Bevilling og regnskab 2007 (AMS)										Tilsagn	2008	
	A	B	C	D=B+C	E=A+B+C	F	G=D-F	H=E-F	I	J= kto. 77.95	K=H-I	L
	Videreførsel primo	FL2007	TB	Årets bevilling	Disponibel ramme i alt	Regnskab	Årets Resultat	Akkumuleret Overskud	Bevillings-afregning	Hensættelser ultimo 2007	Videreførsel primo	FL Bevilling
<b>17.44.11. Jobkonsulenter (Reservationsbevilling)</b>												
Udgift	0	75.000.000	0	75.000.000	75.000.000	74.200.000	800.000	800.000	0	0	800.000	76.900.000
<b>10. Jobkonsulenter</b>												
Udgift	0	75.000.000	0	75.000.000	75.000.000	74.200.000	800.000	800.000	0	0	800.000	76.900.000
<b>17.46.21. Refusion af driftsudgifter ved aktivering af ikke-forsikrede ledige m.v. (Lovbunden)</b>												
Udgift		1.700.000.000	0	1.700.000.000		1.109.639.087	590.360.913					1.274.100.000
<b>10. Refusion af driftsudgifter v. aktivering af kontanthjælpsmodtagere</b>												
Udgift		1.372.000.000	0	1.372.000.000		926.589.275	445.410.725					1.067.500.000
<b>20. Refusion af driftsudgifter v. aktivering af revalidender m.v.</b>												
Udgift		230.000.000	0	230.000.000		138.947.136	91.052.864					144.400.000
<b>30. Refusion af udgifter til tilbud til personer i fleksjob, skånejob, ledighedsydelse og handicappede</b>												
Udgift		36.000.000	0	36.000.000		49.321.949	-13.321.949					42.400.000
<b>40. Refusion af boligtilskud til revalidender og forrevalidender</b>												
Udgift		62.000.000	0	62.000.000		-5.219.273	67.219.273					19.800.000

<b>17.46.29. Driftsudgifter ved Ny chance for alle (Lovbunden)</b>										
Udgift		306.300.000	-61.400.000	244.900.000		244.707.763	192.237			141.200.000
<b>10. Drift</b>										
Udgift		72.500.000	-22.200.000	50.300.000		50.147.755	152.245			41.100.000
<b>20. Aktivering</b>										
Udgift		233.800.000	-39.200.000	194.600.000		194.560.008	39.992			100.100.000
<i>Note: Bevillingen er fra 2008 optaget som en reservationsbevilling</i>										
<b>17.46.41. Refusion af kontanthjælp under vejledning, opkvalificering og virksomhedspraktik (tekstanm. 126) (Lovbunden)</b>										
Udgift		2.381.000.000	0	2.381.000.000		2.034.192.450	346.807.550			2.224.600.000
<b>10. Kontanthjælp under vejledning, opkvalificering og virksomhedspraktik</b>										
Udgift		2.381.000.000	0	2.381.000.000		2.034.192.450	346.807.550			2.224.600.000
<b>17.46.61. Refusion af løntilskud til ikke-forsikrede ledige (Lovbunden)</b>										
Udgift		4.814.200.000	0	4.814.200.000		4.444.105.512	370.094.488			5.354.400.000
<b>10. Løntilskud til kontanthjælpsmodtagere</b>										
Udgift		173.000.000	0	173.000.000		104.782.436	68.217.564			136.400.000
<b>20. Fleksjob 100 procent refusion</b>										
Udgift		0	0	0		-1.265.813	1.265.813			0
<b>30. Fleksjob 65 procent refusion</b>										
Udgift		4.337.000.000	0	4.337.000.000		4.279.231.639	57.768.361			4.713.500.000
<b>40. Skånejob</b>										
Udgift		71.000.000	0	71.000.000		62.567.277	8.432.723			64.200.000

<b>50. Hjælp til selvstændig virksomhed</b>													
Udgift		1.000.000	0	1.000.000		453.562	546.438						800.000
<b>60. Løntilskud til personer med handicap</b>													
Udgift		12.900.000	0	12.900.000		-2.928.589	15.828.589						9.000.000
<b>70. Løntilskud for kontant- og starthjælpsmodtagere med længerevarende ledighed</b>													
Udgift		219.300.000	0	219.300.000		1.265.000	218.035.000						423.100.000
<b>75. Løntilskud til personer over 55 år</b>													
Udgift													7.400.000
<i>Note: Kontoen er ny i 2008</i>													
<b>17.46.70. Tværgående aktiviteter mellem stat, kommuner og andre aktører (Reservationsbev.)</b>													
Udgift	37.220.310	50.600.000	0	50.600.000	87.820.310	29.471.702	21.128.298	58.348.608	16.205.317	15.972.562	42.143.291		10.100.000
<b>10. Samarbejdsaktiviteter</b>													
Udgift	472.972	0	0	0	472.972	-357.155	357.155	830.126	-830.126	0	0		0
<b>20. Kompetenceudvikling</b>													
Udgift	20.195.257	0	0	0	20.195.257	3.960.146	-3.960.146	16.235.111	0	48.282	16.235.111		0
<b>30. Videnscentre for kompetenceafklaring af flygtninge og indvandrere</b>													
Udgift	16.552.080	21.100.000	0	21.100.000	37.652.080	17.276.890	3.823.110	20.375.190	15.375.190	7.974.280	5.000.000		0
<b>40. Udvikling af metoder, vedrørende ledige i job før 9 måneders ledighed</b>													
Udgift	0	10.000.000	0	10.000.000	10.000.000	0	10.000.000	10.000.000	0	0	10.000.000		0
<b>50. Et markant løft i læse-, skrive og regneindsatsen for voksne</b>													
Udgift	0	9.500.000	0	9.500.000	9.500.000	8.162.820	1.337.180	1.337.180	0	7.950.000	1.337.180		5.100.000
<b>60. Holdningsbearbejdning vedrørende seniorer</b>													
Udgift	0	10.000.000	0	10.000.000	10.000.000	429.000	9.571.000	9.571.000	0	0	9.571.000		0

<b>70. Informationsindsats for udenlandske virksomheder og arbejdstagere</b>												
Udgift	0	0	0	0	0	0	0	0	0	0	0	5.000.000
<i>Note: Kontoen er ny i 2008</i>												
<b>17.48.12. Pulje til styrkelse af den virksomhedsrettede revalidering (Reservationsbev.)</b>												
Udgift	8.503.154	180.200.000	0	180.200.000	188.703.154	177.304.091	2.895.909	11.399.063	434.451		11.833.514	184.800.000
Indtægt	0	10.000.000	0	10.000.000	10.000.000	10.434.451	-434.451	-434.451	434.451		0	10.000.000
<b>10. Puljebeløb til koordinationsudvalgene</b>												
Udgift	8.503.154	180.200.000	0	180.200.000	188.703.154	177.304.091	2.895.909	11.399.063	434.451		11.833.514	184.800.000
Indtægt	0	10.000.000	0	10.000.000	10.000.000	10.434.451	-434.451	-434.451	434.451		0	10.000.000
<b>17.49.06. The Copenhagen Centre - New Partnerships for Social Responsibility (Reservationsbev.)</b>												
Udgift	0	5.900.000	-3.000.000	2.900.000	2.900.000	2.900.000	0	0	0		0	0
<b>10. The Copenhagen Centre</b>												
Udgift	0	5.900.000	-3.000.000	2.900.000	2.900.000	2.900.000	0	0	0		0	0
<b>17.49.08. Tilskud til formidlingsenheder (Reservationsbev.)</b>												
Udgift	29.844.443	28.500.000	0	28.500.000	58.344.443	45.811.244	-17.311.244	12.533.199	0	72.891.043	12.533.199	29.300.000
<b>10. Tilskud til formidlingsenheder</b>												
Udgift	29.844.443	0	0	0	29.844.443	29.046.144	-29.046.144	798.299	0	59.925.943	798.299	0
<b>20. Særlige indsatser</b>												
Udgift	0	28.500.000	0	28.500.000	28.500.000	16.765.100	11.734.900	11.734.900	0	12.965.100	11.734.900	29.300.000
<b>17.49.09. Center for Aktiv Beskæftigelsesindsats (Reservationsbev.)</b>												
Udgift	96.350	11.600.000	0	11.600.000	11.696.350	11.696.350	-96.350	0	0	0	0	17.700.000

<b>10. Center for Aktiv Beskæftigelsesindsats</b>												
Udgift	96.350	11.600.000	0	11.600.000	11.696.350	11.696.350	-96.350	0	0	0	0	17.700.000
<b>17.49.13. Støtte til handicappede (Reservationsbev.)</b>												
Udgift	10.341.650	20.300.000	-4.400.000	15.900.000	26.241.650	20.243.356	-4.343.356	5.998.294	0	33.047.371	5.998.294	26.300.000
<b>10. Støtte til handicappede</b>												
Udgift	10.227.598	20.300.000	-4.400.000	15.900.000	26.127.598	18.258.218	-2.358.218	7.869.380	-1.871.086	31.223.938	5.998.294	26.300.000
<b>40. Personlig assistance til personer med psykisk handicap</b>												
Udgift	114.052	0	0	0	114.052	1.985.138	-1.985.138	-1.871.086	1.871.086	1.823.433	0	0
<b>17.49.14. Styrket indsats for personer med et handicap (Reservationsbev.)</b>												
Udgift	12.441.949	17.600.000	-200.000	17.400.000	29.841.949	22.362.297	-4.962.297	7.479.651	0	40.763.815	7.479.651	18.100.000
<b>10. Styrket indsats for personer med et handicap</b>												
Udgift	12.441.949	17.600.000	-200.000	17.400.000	29.841.949	22.362.297	-4.962.297	7.479.651	0	40.763.815	7.479.651	18.100.000
<b>17.49.15. Arbejdsmarkedstiltag for handicappede (Reservationsbev.)</b>												
Udgift	1.457	22.700.000	4.000.000	26.700.000	26.701.457	26.516.511	183.489	184.947	-25.182	3.395.714	159.765	26.300.000
<b>10. Arbejdsmarkedstiltag for døve og hørehæmmede</b>												
Udgift	0	9.400.000	0	9.400.000	9.400.000	9.400.000	0	0	0	0	0	9.700.000
<b>20. Handicappede i arbejde</b>												
Udgift	0	2.200.000	0	2.200.000	2.200.000	2.162.993	37.007	37.007	0	0	37.007	2.300.000
<b>25. Flexicurity - for personer med funktionsnedsættelse</b>												
Udgift	0	2.000.000	0	2.000.000	2.000.000	1.977.242	22.758	22.758	0	751.465	22.758	2.000.000

<b>30. Integration af udviklingshæmmede</b>												
Udgift	1.457	1.600.000	0	1.600.000	1.601.457	1.576.276	23.724	25.182	-25.182	0	0	1.500.000
<b>35. Projektvirksomhed for personer med funktionsnedsættelse</b>												
Udgift												3.000.000
<i>Note: Kontoen er ny i 2008</i>												
<b>40. Beskæftigelsesindsats for sindslidende</b>												
Udgift	0	1.400.000	0	1.400.000	1.400.000	1.300.000	100.000	100.000	0	599.526	100.000	1.400.000
<b>50. Projektvirksomhed for handicappede personer</b>												
Udgift	0	4.100.000	0	4.100.000	4.100.000	4.100.000	0	0	0	2.044.722	0	3.200.000
<b>60. Vidensnetværk</b>												
Udgift	0	2.000.000	4.000.000	6.000.000	6.000.000	6.000.000	0	0	0	0	0	2.100.000
<b>70. Udredning af tolkeområdet</b>												
Udgift												1.100.000
<i>Note: Kontoen er ny i 2008</i>												
<b>17.49.16. Initiativer for personer med psykiske lidelser (Reservationsbev.)</b>												
Udgift												6.000.000
<b>10. Initiativer for personer med psykiske lidelser</b>												
Udgift												6.000.000
<i>Note: Kontoen er ny i 2008</i>												
<b>17.49.21. Forsøgsordning på beskæftigelsesområdet (Reservationsbev.)</b>												
Udgift	14.767.467	0	0	0	14.767.467	6.390.647	-6.390.647	8.376.820	-47.768	5.999.540	8.329.053	0
<b>40. Metodeudvikling</b>												
Udgift	47.768	0	0	0	47.768	0	0	47.768	-47.768	0	0	0

<b>45. Reduceret stressrelateret sygefravær</b>												
Udgift	5.283.607	0	0	0	5.283.607	5.283.147	-5.283.147	460	0	5.999.540	460	0
<b>50. Opfølgning på førtidspensionsreform</b>												
Udgift	9.436.093	0	0	0	9.436.093	1.107.500	-1.107.500	8.328.593	0	0	8.328.593	0
<b>17.49.22. Førtidspensionisternes tilknytning til arbejdsmarkedet (Reservationsbev.)</b>												
Udgift	5.651.459	0	0	0	5.651.459	-29.261	29.261	5.680.720	0	1.730.000	5.680.720	0
<b>10. Førtidspensionisternes tilknytning til arbejdsmarkedet</b>												
Udgift	5.651.459	0	0	0	5.651.459	-29.261	29.261	5.680.720	0	1.730.000	5.680.720	0
<b>17.49.23. Det rummelige arbejdsmarked m.v. (Reservationsbev.)</b>												
Udgift	14.597.483	37.000.000	-1.900.000	35.100.000	49.697.483	40.819.046	-5.719.046	8.878.437	0	85.895.450	8.878.437	41.200.000
<b>10. Forsøg med integration af personer med handicap på arbejdsmarkedet</b>												
Udgift	0	0	-500.000	-500.000	-500.000	0	-500.000	-500.000	500.000	0	0	0
<b>20. Udvikling af den sociale indsats på det rummelige arbejdsmarked</b>												
Udgift	14.447.483	26.000.000	-800.000	25.200.000	39.647.483	29.300.346	-4.100.346	10.347.138	-1.619.901	77.618.883	8.727.237	25.900.000
<b>30. Det Nationale og De Regionale Netværk af virksomheder</b>												
Udgift	0	3.100.000	-600.000	2.500.000	2.500.000	3.619.901	-1.119.901	-1.119.901	1.119.901	2.573.792	0	3.200.000
<b>40. Initiativer for kriminalitetstruede unge</b>												
Udgift	150.000	5.100.000	0	5.100.000	5.250.000	5.150.000	-50.000	100.000	0	3.308.406	100.000	5.200.000
<b>50. Indsats på kanten</b>												
Udgift	0	1.500.000	0	1.500.000	1.500.000	1.500.000	0	0	0	1.500.000	0	4.100.000
<b>60. Projekt i Landsforeningen af fleks- og skånejobbere</b>												
Udgift	0	1.300.000	0	1.300.000	1.300.000	1.248.800	51.200	51.200	0	894.369	51.200	1.500.000
<b>70. Ny muligheder - fokus på medarbejdernes livskompetencer</b>												

Udgift												1.300.000
<i>Note: Kontoen er ny i 2008</i>												
<b>17.49.25. De svageste grupper på arbejdsmarkedet (Reservationsbev.)</b>												
Udgift	20.835.972	12.000.000	1.700.000	13.700.000	34.535.972	29.033.395	-15.333.395	5.502.577	0	44.352.999	5.502.577	14.100.000
<b>10. De svageste grupper på arbejdsmarkedet</b>												
Udgift	1.231.892	0	0	0	1.231.892	474.970	-474.970	756.922	0	6.958.933	756.922	0
<b>20, Svage grupper i kanten af arbejdsmarkedet</b>												
Udgift	19.604.080	12.000.000	1.700.000	13.700.000	33.304.080	28.558.425	-14.858.425	4.745.655	0	37.394.066	4.745.655	14.100.000
<b>17.49.26. Puljer til virksomheders sociale ansvar (Reservationsbev.)</b>												
Udgift	3.443.123	0	0	0	3.443.123	882.770	-882.770	2.560.353	0	283.000	2.560.353	0
<b>10. Puljer til virksomheders sociale ansvar</b>												
Udgift	3.443.123	0	0	0	3.443.123	882.770	-882.770	2.560.353	0	283.000	2.560.353	0
<b>17.49.33. Det rummelige arbejdsmarked (Reservationsbev.)</b>												
Udgift	0	0	0	0	0	-293.500	293.500	293.500	-293.500	0	0	0
<b>10. Det rummelige arbejdsmarked - efteruddannelse</b>												
Udgift	0	0	0	0	0	-293.500	293.500	293.500	-293.500	0	0	0
<b>17.49.34. Forsøg med nye initiativer overfor personer med stor risiko for permanent passiv forsørgelse (Reservationsbev.)</b>												
Udgift	6.946.469	-6.000.000	-900.000	-6.900.000	46.469	-322.892	-6.577.108	369.361	-369.361	4.783.618	0	0
<b>10. Personer med stor risiko for permanent passiv forsørgelse</b>												
Udgift	6.946.469	-6.000.000	-900.000	-6.900.000	46.469	-322.892	-6.577.108	369.361	-369.361	4.783.618	0	0

<b>17.49.35. Selvaktiveringsgrupper for seniorer (Reservationsbev.)</b>												
Udgift	10.145.067	10.800.000	-200.000	10.600.000	20.745.067	14.018.063	-3.418.063	6.727.004	0	10.716.244	6.727.004	10.100.000
<b>10. Selvaktiveringsgrupper for seniorer</b>												
Udgift	2.094.402	7.800.000	-200.000	7.600.000	9.694.402	7.392.165	207.835	2.302.237	0	4.397.298	2.302.237	6.000.000
<b>20. Integration af ledige seniorer</b>												
Udgift	8.050.666	3.000.000	0	3.000.000	11.050.666	6.625.898	-3.625.898	4.424.767	0	6.318.946	4.424.767	4.100.000

Note: Op til 3 % af bevillingen kan overføres til AMS til varetagelse af administrationen af følgende ordninger: 17.49.13, 17.49.14, 17.49.23, 17.49.25 og 17.49.35

## 5.6 Nøgletal – Arbejdsmarkedsstyrelsen

<b>Nøgletal 1: Negativ udsvingsrate</b>			
Negativ udsvingsrate 2007 =	$\frac{12,0}{2,0}$	=	6,0
Negativ udsvingsrate 2006 =	$\frac{46,2 \text{ (overført overskud)}}{2,0 \text{ (startkapital)}}$	=	23,1

Note til nøgletal 1: I forbindelse med udarbejdelsen af årsrapport 2006 for Arbejdsmarkedsstyrelsen er der konstateret en difference mellem det overførte overskud i bevillingsafregningen og det overførte overskud som det fremgår af årsrapporten 2006. Der er derfor i samarbejde med Økonomistyrelsen igangsat en undersøgelse med henblik på at identificere årsagen til denne difference. Dette arbejde er i 2007 resulteret i, at Arbejdsmarkedsstyrelsens overførte overskud i forhold til det overførte overskud i ultimo 2006 er teknisk nedskrevet med 13,0 mio. kr. Således stemmer det overførte overskud overens med den reelle videreførelse.

<b>Nøgletal 2: Akkumuleret udsvingsandel</b>			
Akkumuleret udsvingsandel 2007 =	$\frac{12,0 * 100}{112,4}$	=	10,7
Akkumuleret udsvingsandel 2006 =	$\frac{46,2 \text{ (overført overskud)} * 100}{107,9 \text{ (bruttoudgiftsbevillingen)}}$	=	42,8

Note til nøgletal 2: I forbindelse med udarbejdelsen af årsrapport 2006 for Arbejdsmarkedsstyrelsen er der konstateret en difference mellem det overførte overskud i bevillingsafregningen og det overførte overskud som det fremgår af årsrapporten 2006. Der er derfor i samarbejde med Økonomistyrelsen igangsat en undersøgelse med henblik på at identificere årsagen til denne difference. Dette arbejde har resulteret i, at Arbejdsmarkedsstyrelsens overførte overskud i forhold til det overførte overskud i ultimo 2006 er teknisk nedskrevet med 13,0 mio. kr. Således stemmer det overførte overskud overens med den reelle videreførelse.

<b>Nøgletal 3: Udnyttelsesgrad af låneramme</b>			
Udnyttelsesgrad af låneramme 2007 =	$\frac{2,5 * 100}{3,1}$	=	80,6
Udnyttelsesgrad af låneramme 2006 =	$\frac{2,2 \text{ (træk på lånerammen)} * 100}{2,0 \text{ (lånerammen)}}$	=	110,0

Note til nøgletal 3: Træk på lånerammen ultimo 2006 indeholder træk fra § 17.46.73. Tværgående IT-understøtning i beskæftigelsesindsatsen på 1.516.351,89 kr. Træk på lånerammen for § 17.41.01. Arbejdsmarkedsstyrelsen er reelt på 717.952,76 kr. Den reelle udnyttelsesgrad af lånerammen ultimo 2006 er dermed på 35,9 %. Se afsnit 1.4 Finansielle nøgletal for kommentarer til udnyttelsesgrad af låneramme ultimo 2007.

<b>Nøgletal 4: Overskudsgrad</b>			
Overskudsgrad 2007 =	$\frac{-20,1 * 100}{87,5}$	=	-23,0
Overskudsgrad 2006 =	$\frac{-7,7 \text{ (årets resultat)} * 100}{103,7 \text{ (ord. driftsindtægter i alt)}}$	=	-7,4

<b>Nøgletal 5: Bevillingsandel</b>			
Bevillingsandel 2007 =	$\frac{90,8 * 100}{87,5}$	=	103,8
Bevillingsandel 2006 =	$\frac{102,2 \text{ (indtægtsført bevilling)} * 100}{103,7 \text{ (ord. driftsindtægter i alt)}}$	=	98,5

<b>Nøgletal 6: Kapitalandel</b>			
Kapitalandel 2007 =	$\frac{0,3 * 100}{87,5}$	=	0,3
Kapitalandel 2006 =	$\frac{0,1 \text{ (Renteomk.+afskrivninger)} * 100}{103,7 \text{ (ordinære driftsindtægter)}}$	=	0,1

<b>Nøgletal 7: afskrivningsrate</b>			
Afskrivningsrate 2007 =	$\frac{0,2 * 100}{4,1}$	=	4,9
Afskrivningsrate 2006 =	$\frac{0,1 \text{ (af- og nedskrivninger)} * 100}{3,5 \text{ (kostpris ultimo regnskabsåret)}}$	=	2,9

<b>Nøgletal 8: Opretholdelsesgrad</b>			
Opretholdelsesgrad 2007 =	$\frac{0,6 * 100}{0,2}$	=	300
Opretholdelsesgrad 2006 =	$\frac{0,4 \text{ (tilgang)} * 100}{0,1 \text{ (årets afskrivninger)}}$	=	400

<b>Nøgletal 9: Årsværkspris</b>			
Årsværkspris 2007 =	$\frac{73.487.421}{147}$	=	499.914
Årsværkspris 2006 =	$\frac{75.941.878 \text{ (personaleudgifter i alt)}}{146 \text{ (årsværk)}}$	=	520.150

Note til nøgletal 9: Årsværk er opgjort i henhold til Finansministeriets Økonomisk Administrative vejledning for personaleforbrug.

<b>Nøgletal 10: Soliditetsgrad</b>			
Soliditetsgrad 2007 =		$\frac{14,0 * 100}{60,6}$	= 23,1
Soliditetsgrad 2006 =		$\frac{48,2 \text{ (egenkapital)} * 100}{76,3 \text{ (passiver)}}$	= 63,2

Note til nøgletal 10: Passiver for 2006 er reduceret til 74.775.494,86 kr., idet FF6-Bygge- og IT-kreditten er fejlagtig bogført, jf. afsnit 3.4. Balancen. I forbindelse med udarbejdelsen af årsrapport 2006 for Arbejdsmarkedsstyrelsen er der konstateret en difference mellem det overførte overskud i bevillingsafregningen og det overførte overskud som det fremgår af årsrapporten 2006. Der er derfor i samarbejde med Økonomistyrelsen igangsat en undersøgelse med henblik på at identificere årsagen til denne difference. Dette arbejde er i 2007 resulteret i, at Arbejdsmarkedsstyrelsens overførte overskud i forhold til det overførte overskud i ultimo 2006 er teknisk nedskrevet med 13,0 mio. kr. Således stemmer det overførte overskud overens med den reelle videreførelse.

<b>Nøgletal 11: Reservationsflow</b>			
Reservationsflow 2007 =		$\frac{10,5 * 100}{5,0}$	= 210
Reservationsflow 2006 =		$\frac{0,00 \text{ (reserveret af indeværende års bevilling)} * 100}{13,2 \text{ (reserveret bevilling)}}$	= 0,0

Note til nøgletal 11: I posten 'Reserveret af indeværende års bevilling' indgår reservationerne primo 2007 på 8,5 mio. kr., som fejlagtigt først er indtægtsført medio 2007. Derved er det reelle reservationsflow 2007 på 40.

<b>Nøgletal 12: Reservationsandel</b>			
Reservationsandel 2007 =		$\frac{10,5 * 100}{112,4}$	= 9,3
Reservationsandel 2006 =		$\frac{0,00 \text{ (reserveret af indeværende års bevilling)} * 100}{107,9 \text{ (bruttoudgiftsbevilling)}}$	= 0,00

Note til nøgletal 12: I posten 'Reserveret af indeværende års bevilling' indgår reservationerne primo 2007 på 8,5 mio. kr., som fejlagtigt først er indtægtsført medio 2007. Derved er den reelle reservationsandel 2007 på 1,8.

<b>Nøgletal 13: Akkumuleret reservationsandel</b>			
Reservationsandel 2007 =		$\frac{5,0 * 100}{112,4}$	= 4,4
Reservationsandel 2006 =		$\frac{13,2 \text{ (reserveret bevilling)} * 100}{107,9 \text{ (bruttoudgiftsbevilling)}}$	= 12,2

## 5.7 Nøgletal – Tværgående IT-understøtning

<b>Nøgletal 1: Negativ udsvingsrate</b>		
Negativ udsvingsrate 2007 =	$\frac{-0,3 \text{ (overført overskud)}}{1,7 \text{ (startkapital)}} =$	-0,18
Note til nøgletal 1: Der er budgetteret med et overskud på 0,3 mio. kr. i 2008 for at rette op på underskuddet på 0,3 mio. kr. i 2007.		
<b>Nøgletal 2: Akkumuleret udsvingsandel</b>		
Akkumuleret udsvingsandel 2007 =	$\frac{-0,3 \text{ (overført overskud)} * 100}{157,9 \text{ (bruttoudgiftsbevillingen)}} =$	-0,19
<b>Nøgletal 3: Udnyttelsesgrad af låneramme</b>		
Udnyttelsesgrad af låneramme 2007 =	$\frac{98,7 \text{ (træk på lånerammen)} * 100}{270,0 \text{ (lånerammen)}} =$	36,6
Note til nøgletal 3: Da FF-konti ikke har været afstemt (se 3.5 (b) Opfølgning på likviditetsordningen hen over året) er regnskabstallene ikke korrekte. Trækket på lånerammen burde have været på 135,73 mio. kr., hvilket giver en udnyttelsesgrad af lånerammen for 2007 på 50,27 procent.		
<b>Nøgletal 4: Overskudsgrad</b>		
Overskudsgrad 2007 =	$\frac{-0,3 \text{ (årets resultat)} * 100}{164,7 \text{ (ord. driftsindtægter i alt)}} =$	-0,18
<b>Nøgletal 5: Bevillingsandel</b>		
Bevillingsandel 2007 =	$\frac{164,7 \text{ (indtægtsført bevilling)} * 100}{164,7 \text{ (ord. driftsindtægter i alt)}} =$	100
<b>Nøgletal 6: Kapitalandel</b>		
Kapitalandel 2007 =	$\frac{82,9 \text{ (renteomkostninger + afskrivninger)} * 100}{164,7 \text{ (ordinære driftsindtægter)}} =$	50,33
<b>Nøgletal 7: Nedskrivningsrate for udviklingsprojekter</b>		
Nedskrivningsrate 2007 =	$\frac{10,8 \text{ (akkumuleret nedskrivninger)} * 100}{17,3 \text{ (anlægsaktivers kostpris ultimo året)}} =$	62,4
<b>Nøgletal 8: Afskrivningsrate på færdiggjorte udviklingsprojekter</b>		
Afskrivningsrate 2007 =	$\frac{75,8 \text{ (af- og nedskrivninger)} * 100}{107,9 \text{ (kostpris ultimo regnskabsåret)}} =$	70
<b>Nøgletal 9: Opretholdelsesgrad</b>		
Opretholdelsesgrad 2007 =	$\frac{18,7 \text{ (tilgang)} * 100}{75,8 \text{ (årets afskrivninger)}} =$	24,7

<b>Nøgletal 10: Soliditetsgrad</b>			
Soliditetsgrad 2007 =		$\frac{1,4 \text{ (egenkapital)} * 100}{134,9 \text{ (passiver)}} =$	1,04

<b>Nøgletal 11: Reservationsflow</b>			
Reservationsflow 2007 =		$\frac{11,6 \text{ (reserveret af indeværende års bevilling)} * 100}{16,3 \text{ (reserveret bevilling)}} =$	71,17

<b>Nøgletal 12: Reservationsandel</b>			
Reservationsandel =		$\frac{11,6 \text{ (reserveret af indeværende års bevilling)} * 100}{174,2 \text{ (bruttoudgiftsbevilling)}} =$	6,66

<b>Nøgletal 13: Akkumuleret reservationsandel</b>			
Reservationsandel =		$\frac{16,3 \text{ (reserveret bevilling)}}{174,2 \text{ (bruttoudgiftsbevilling)}} * 100 =$	9,36