

Arbejdsmarkedsstyrelsens

årsrapport for 2006



Arbejdsmarkedsstyrelsens årsberetning 2006

1. Beretning

1.1 Præsentation af Arbejdsmarkedsstyrelsen

Arbejdsmarkedsstyrelsen (AMS) er en styrelse i Beskæftigelsesministeriets enhedsorganisation. AMS' hovedopgave er at understøtte et fleksibelt og velfungerende arbejdsmarked og bidrage til at få flere i arbejde.

AMS har ansvar for implementering af og opfølgning på den beskæftigelsespolitiske indsats i staten og kommunerne. AMS er dermed med til at sætte dagsordenen for beskæftigelsespolitikken i Danmark. AMS har selvstændigt ansvar for betjening af beskæftigelsesministeren.

Mission

AMS' mission er "Vi bringer mennesker og job sammen".

Vision

AMS' vision er at skabe et sammenhængende og gennemsigtigt beskæftigelsessystem.

AMS' hovedopgaver er

- understøtning og fortsat udvikling af beskæftigelsesindsatsen
- implementering af kommunalreformen på beskæftigelsesområdet
- fokusering på øvrige højt politisk prioriterede emner

Indsatsen gennemføres efter følgende 5 pejlemærker:

Job hurtigst muligt er altid målet

Job er noget man søger ikke noget man får

Fokus på ledige der ikke kan/vil i job

En lille kontakt til arbejdsmarkedet er bedre end ingen

Vi skal være et attraktivt supplement til virksomhedernes rekruttering

AMS administrerer blandt andet følgende love:

Lov om en aktiv beskæftigelsesindsats

Lov om ansvaret for og styringen af den aktive beskæftigelsesindsats

Lov om kompensation til handicappede i erhverv m.v.

Opfølgningsreglerne i lov om sygedagpenge

Lov om varsling mv. i forbindelse med afskedigelser af større omfang

1.2 Årets faglige resultater

Nedenstående skema viser AMS' målopfyldelse for samtlige resultatkrav. AMS har i 2006 fuldt ud opfyldt 15 krav. Der er 8 krav, som er delvist opfyldt, og 3 krav blev ikke opfyldt.

Ses der på AMS' samlede resultater i 2006 – og dermed også de resultater, der er leveret uden for resultatkontraktens regi – er det vurderingen, at 2006 samlet set har været et tilfredsstillende år.

Helt afgørende for vurderingen af årets gode resultat, er det, at styrelsen har forberedt og gennemført implementering af kommunalreformen – og herunder har gennemført en flytning af det tidligere AF ind i jobcentre, beskæftigelses- og driftsregionerne - under løbende drift. Og at denne implementering er gennemført på et tidspunkt, hvor de beskæftigelsespolitiske udfordringer som følge af den stigende efterspørgsel efter arbejdskraft har været betydelige.

Styrelsen har med korte frister sammen med departementet og Arbejdsdirektoratet forberedt forhandlingerne, lovgrundlag og implementering i forbindelse med velfærdsaftalen, og koordineret og udarbejdet omfattende materialer i forbindelse med den såkaldte 4 partsaftale om integration og forberedt og implementeret justeringerne af fleksjobaftalen. Styrelsen har videre med kort varsel udarbejdet en strategi for international rekruttering, den såkaldte 13-punktsplan.

Der er udarbejdet forslag i forbindelse med velfærdsaftalen, der er med gode resultater udarbejdet og iværksat en række initiativer til imødegåelse af flaskehalse særligt på byggeområdet, og der er igangsat en række initiativer over for seniorer og personer med et handicap.

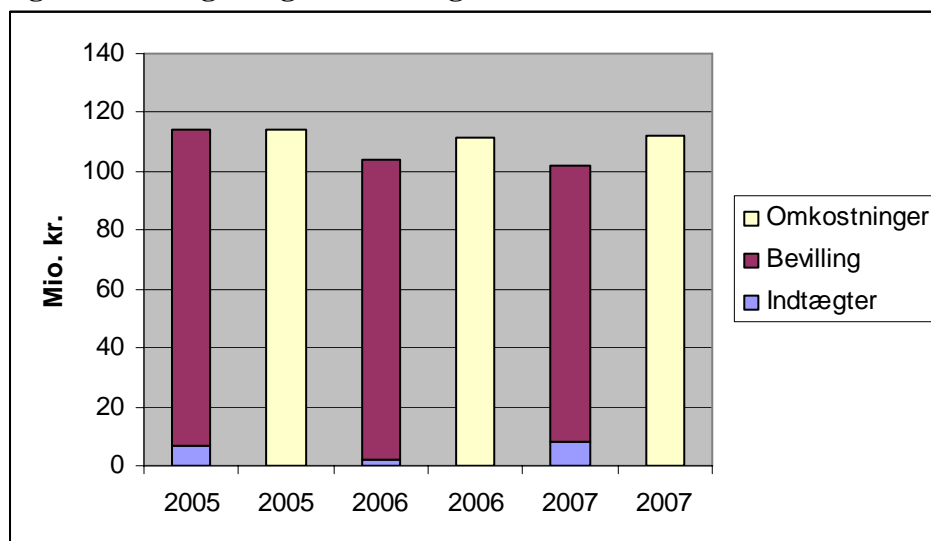
Det er på den baggrund AMS' vurdering, at opfyldelsen af resultatkrav er tilfredsstillende. Også selvom et antal af resultatkravene ikke er overholdt.

Skema 1: Oversigt over målopfyldelsen fordelt på hovedmål

Hovedformål	Resultatkrav antal	Opfyldte resultatkrav Antal	Delvist opfyldte resultatkrav Antal	Ikke opfyldte resultatkrav Antal
AMS skal understøtte beskæftigelsesindsatsen (mål 1)	11	4	5	2
AMS skal gøre en særlig indsats for borgere, der har svært ved at få fodfæste på arbejdsmarkedet (mål 2)	7	6	-	1
AMS skal implementere kommunalreformen på beskæftigelsesområdet (mål 3)	8	5	3	-
I alt	26	15	9	2

1.3 Årets økonomiske resultat

Figur 1: Indtægter og omkostninger



Årets bevilling er på i alt 102,2 mio. kr. incl. tillægsbevillinger, heraf 70,3 mio. kr. på løn og 31,9 mio. kr. på øvrig drift, og der er indtægter for i alt 1,8 mio. kr. Årets bruttoomkostninger er på 111,6 mio. kr., heraf 75,9 mio. kr. på løn og 35,7 mio. kr. på øvrig drift.

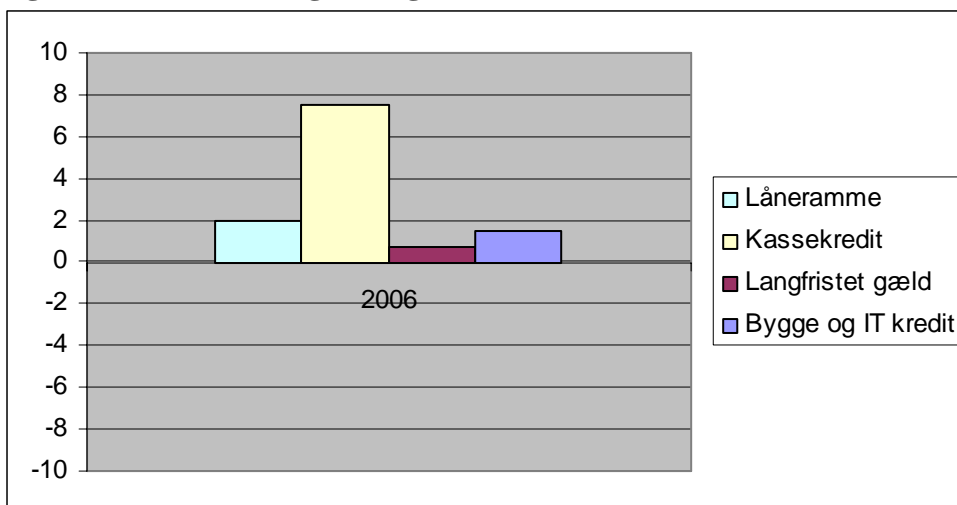
Der er et merforbrug på 5,2 mio. kr. på løn, der skyldes de løbende tilpasninger til de faldende bevillinger, og dette merforbrug finansieres af det overførte overskud. Merforbruget på øvrig drift på netto 2,5 mio. kr. skyldes forbrug af 4,7 mio. kr. af reservationer til øremærkede formål, jf. afsnit 2.3. Redegørelse for reservation.

Af årets resultat med et underskud på 7,7 mio. kr. finansieres således de 4,7 mio. kr. af tidligere års reserveret bevilling, men i regnskabet er den samlede reserverede bevilling ikke bogført særskilt, men indgår i det samlede overførte overskud fra 2005 til 2006, jf. FL08.

På den baggrund vurderes årets resultat samlet set at være tilfredsstillende.

Udviklingen i perioden 2005 - 2007 viser, at omkostningsniveauet hen over årene er større end den samlede bevilling og indtægter i de tilsvarende år, idet bevillingen er faldende, mens omkostningsniveauet ligger mere stabilt. Styrelsens overførte overskud skal bidrage til at udjævne denne forskel i de kommende år.

Figur 2: Låneramme og SKB-gæld

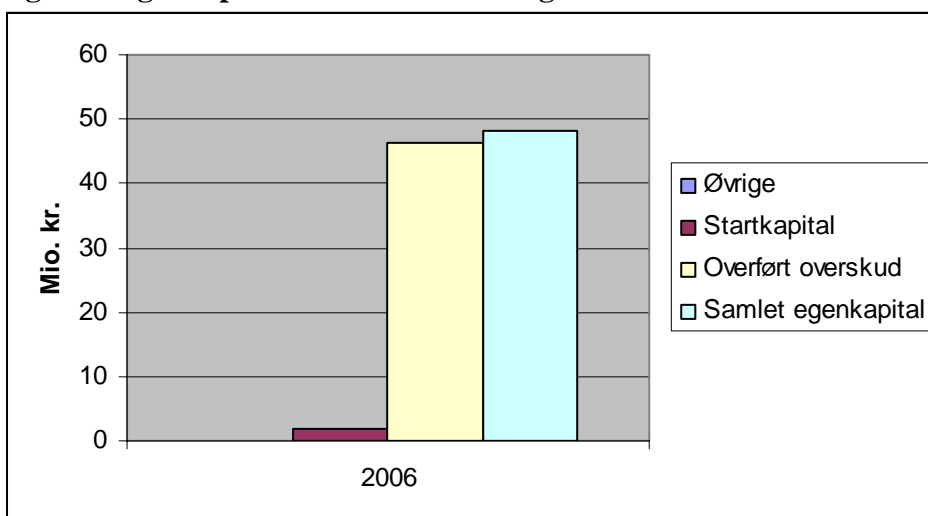


Note ¹ Bygge- og IT-kreditte på 1,5 mio. kr. er fejlagtigt bogført på § 17.41.01, men vedrører § 17.46.73. Tværgående IT-understøtning i beskæftigelsesindsatsen, jf. afsnit 3.4 Balancen. Lånerammen på § 17.41.01. Arbejdsmarkedsstyrelsen er dermed alene udnyttet med 0,7 mio.

Arbejdsmarkedsstyrelsens låneramme er på 2 mio. kr., og kassekreditte er på 7,6 mio. kr.

Den langfristede gæld er på 0,7 mio. kr.

Figur 3: Egenkapitalens sammensætning

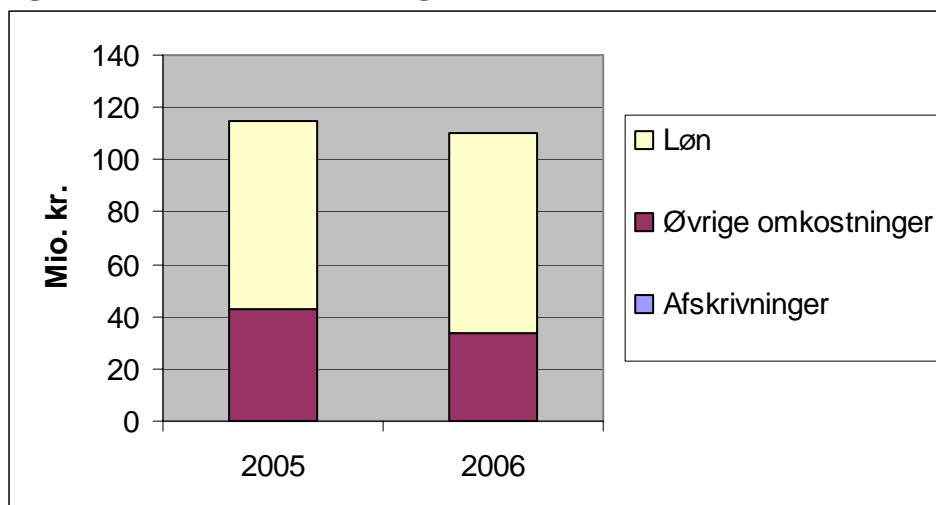


Note. I forbindelse med udarbejdelsen af årsrapport 2006 for Arbejdsmarkedsstyrelsen er der konstateret en difference mellem det overførte overskud i bevillingsafregningen og det overførte overskud som det fremgår af årsrapporten 2006. Der er derfor i samarbejde med Økonomistyrelsen igangsat en undersøgelse med henblik på at identificere årsagen til denne difference.

Egenkapitalen er ultimo 2006 på 48,2 mio. kr., heraf er startkapitalen primo på 2,0 mio., og årets overførte overskud er på 46,2 mio. kr., jf. note til figur 3.

Ud af det samlede overførte overskud forventes det overførte overskud på løn på 11,3 mio. anvendt som anført under personaleoversigten i FL08.

Figur 4: Faktorsammensætning



Årets nettoomkostninger på i alt 109,9 mio. kr. fordeler sig på løn med 75,9 mio. kr., øvrige omkostninger med 33,9 mio. kr. og afskrivninger med 0,1 mio. kr. Afskrivningerne vedrører puljeadministrationssystemet (PIA), EU-nøgletalssystemet, IT-udstyr, licenser mv. Af styrelsens omkostninger udgør løn ca. 70 % af årets omkostninger i forhold til tilsvarende andel på 63 % i 2005, hvilket skyldes den midlertidige bevillingsforhøjelse ved kommunalreformen, hvorefter styrelsen forventer at reducere lønandelen i 2007 på grund af de løbende tilpasninger til lønsummen.

Tabel 1. Virksomhedens administrerede udgifter og indtægter

Art	Bevillingstyper	Hoved-konti			Bevilling	Regnskab
Administrerede tilskud og lovbundne ordninger	Lovbunden bev.	17.46.21	Refusion af driftsudgifter ved aktivering af ikke-forsikrede ledige m.v.	Udgifter	1.106.800.000,00	1.143.055.272,00
	Lovbunden bev.	17.46.29	Driftsudgifter ved Ny chance for alle		128.000.000,00	122.185.674,65
	Lovbunden bev.	17.46.41	Refusion af kontanthjælp under vejledning, opkvalificering og virksomhedspraktik		1.878.800.000,00	1.848.297.350,00
	Lovbunden bev.	17.46.61	Refusion af løntilskud til ikke-forsikrede ledige		4.012.700.000,00	4.033.462.039,00
		17.46.73	Tværgående IT-understøtning af beskæftigelsesindsatsen		67.800.000,00	93.930.063,88
	Reservationsbev.	17.48.12	Pulje til styrkelse af den virksomhedsvendte revalidering		175.200.000,00	175.200.000,00
	Reservationsbev.	17.49.06	The Copenhagen Centre - New Partnerships for Social Responsibility		5.900.000,00	5.900.000,00
	Reservationsbev.	17.49.08	Tilskud til formidlingsenheder		28.000.000,00	32.555.532,29
	Reservationsbev.	17.49.09	Center for Aktiv Beskæftigelsesindsats		11.300.000,00	17.994.375,00
	Lovbunden	17.49.12	Personlig assistance til handicappede		245.000.000,00	222.721.002,00
	Reservationsbev.	17.49.13	Støtte til handicappede		17.600.000,00	11.405.400,00
	Reservationsbev.	17.49.14	Styrket indsats for personer med et handicap		20.100.000,00	23.743.919,00
	Reservationsbev.	17.49.15	Arbejdsmarkedstiltag for handicappede		17.800.000,00	17.798.542,89
	Reservationsbev.	17.49.21	Forsøgsordninger på beskæftigelsesområdet		6.000.000,00	1.838.689,24
	Reservationsbev.	17.49.22	Førtidspensionisternes tilknytning til arbejdsmarkedet		6.300.000,00	5.569.502,00
	Reservationsbev.	17.49.23	Pulje til virksomhedernes sociale ansvar		26.000.000,00	37.517.242,63
	Reservationsbev.	17.49.25	De svageste grupper på arbejdsmarkedet		12.000.000,00	871.652,26
	Reservationsbev.	17.49.26	Pulje til virksomhedernes sociale ansvar		0	1.178.891,50
	Reservationsbev.	17.49.33	Det rummelige arbejdsmarked		0	-1.031.260,83
	Reservationsbev.	17.49.34	Forsøg med nye initiativer over for personer med stor risiko for permanent passiv forsørgelse		0	3.585.355,20
	Reservationsbev.	17.49.35	Selvaktiveringsgrupper for seniorer		11.400.000,00	18.063.308,68
	Reservationsbev.	17.49.38	Uddannelse af kommunale sagsbehandlere		0	-4.355.428,28
						Indtægter
	Reservationsbev.	17.48.12	Pulje til styrkelse af den virksomhedsvendte revalidering		-9.000.000,00	-7.671.245,91
	Reservationsbev.	17.49.23	Pulje til virksomhedernes sociale ansvar			-35.521,59

AMS administrerer tilskud og lovbundne ordninger på kommuneområdet og puljeområder.

Administrationen af udgifter og indtægter på AF-området er medtaget i AF's årsrapport 2006.

I bilag 1 præsenteres en række nøgletal for Arbejdsmarkedsstyrelsen.

1.4 Finansielle nøgletal

Der henvises i det følgende til bilag 1 med Nøgletal.

Nøgletal 3: Udnyttelsesgrad af låneramme

I forhold til opfølgning på likviditet og låneramme, er udnyttelsesgraden på lånerammen et udtryk for, om styrelsen har holdt sig inden for rammerne af likviditetsordningen for regnskabet.

Den reelle udnyttelsesgrad er på 35,9 % ud af lånerammen på 2,0 mio. kr. for § 17.41.01. Arbejdsmarkedsstyrelsen.

Lånerammen på 2,0 mio. kr. indebærer, at Arbejdsmarkedsstyrelsen kun har plads til at igangsætte mindre udviklingsprojekter. Styrelsen har på den baggrund en lidt højere låneramme på 3,1 mio. kr. fra og med 2007.

Styrelsen har allerede planlagt et udviklingsprojekt til ca. 2 mio., som pt. forventes igangsat og færdigudviklet ultimo 2007. Udnyttelsesgraden på lånerammen forventes på den baggrund at stige til ca. 90 % i 2007.

1.5 Forventninger til det kommende år

AMS forventer i 2007 udgifter for i alt 112,4 mio. kr., heraf har AMS en nettoudgiftsbevilling på 94,2 mio. kr., hvilket er 0,6 mio. mindre end i 2006. Udover indtægter på 8,0 mio. er der til forbrug dels afsat 3,6 mio. kr. af den reserverede bevilling, dels afsat 6,6 mio. kr. af tidligere års overskud til dækning af årets budgetterede negative resultat.

AMS skal i 2007 varetage en række politisk højt prioriterede opgaver:¹ understøtte et stabilt udbud af arbejdskraft ved indsats på paradoksområdet, bekæmpelse af flaskehalse, styrke indvandrere og efterkommeres deltagelse på arbejdsmarkedet og international rekruttering, samt gennemføre en særlig indsats for borgere, der har svært ved at få fodfæste på arbejdsmarkedet og endelig fortsat understøtte kommunalreformen på beskæftigelsesområdet.

En væsentlig opgave i 2007 bliver at løfte indfasningen af de lovforslag, der blev vedtaget efter indgåelsen af velfærdsaftalen, her vil særligt kravet om øget aktivering efter omstændighederne kunne påvirke de kommende driftsresultater.

1.6 Oversigt over hovedkonti

Tilskudsregnskabet fremgår af bilag 2, mens de regnskabsmæssige forklaringer fremgår af afsnit 5 Bilag til regnskabet.

¹ En uddybende beskrivelse heraf findes i AMS' resultatkontrakt for 2007 – 2010. Kontrakten findes på www.ams.dk.

Tabel 2: Oversigt over de hovedkonti årsrapporten aflægges for

Hovedkonto	Titel
17.41.01	Arbejdsmarkedsstyrelsen
17.46.21	Refusion af driftsudgifter ved aktivering af ikke-forsikrede ledige m.v.
17.46.29	Driftsudgifter ved Ny chance for alle
17.46.41	Refusion af kontanthjælp under vejledning, opkvalificering og virksomhedspraktik
17.46.61	Refusion af løntilskud til ikke-forsikrede ledige
17.46.73	Tværgående IT-understøtning af beskæftigelsesindsatsen
17.48.12	Pulje til styrkelse af den virksomhedsvendte revalidering
17.49.06	The Copenhagen Centre - New Partnerships for Social Responsibility
17.49.08	Tilskud til formidlingsenheder
17.49.09	Center for Aktiv Beskæftigelsesindsats
17.49.12	Personlig assistance til handicappede
17.49.13	Støtte til handicappede
17.49.14	Styrket indsats for personer med et handicap
17.49.15	Arbejdsmarkedstiltag for handicappede
17.49.21	Forsøgsordninger på beskæftigelsesområdet
17.49.22	Førtidspensionisternes tilknytning til arbejdsmarkedet
17.49.23	Pulje til virksomhedernes sociale ansvar
17.49.25	De svageste grupper på arbejdsmarkedet
17.49.26	Pulje til virksomhedernes sociale ansvar
17.49.33	Det rummelige arbejdsmarked
17.49.34	Forsøg med nye initiativer over for personer med stor risiko for permanent passiv forsørgelse
17.49.35	Selvaktiveringsgrupper for seniorer
17.49.38	Uddannelse af kommunale sagsbehandlere

2. Målrapportering

2.1 Mål og resultatkrav

AMS' eksterne mål for 2006 stammer fra hhv. finansloven for 2006, lov om en aktiv beskæftigelsesindsats og lov om ansvaret for styringen af den aktive beskæftigelsesindsats mv. De væsentligste af disse mål er operationaliseret og prioriteret i AMS' resultatkontrakt for 2006 – 2009, der udgør grundlaget for målrapporteringen i dette kapitel.

Nedenfor gives en oversigt over målopfyldelsen på AMS' resultatkontrakt for 2006 – 2009. Nedenfor redegøres yderligere for målopfyldelsen for de resultatkrav, der ikke er fuldt opfyldt.²

AMS har i 2006 særligt prioriteret forberedelsen af det fremtidige beskæftigelsessystem, herunder at få udarbejdet rammerne for styrings- og opfølgingsmodeller for den samlede

² AMS har ikke tidsregistrering knyttet an til opgaveherakiet, og det er derfor ikke muligt for hvert resultatkrav at angive budget og regnskab. AMS har i forbindelse med implementeringen af det omkostningsbaserede regnskab indført en egentlig tidsregistrering fra maj 2006.

beskæftigelsesindsats i de fremtidige jobcentre. Styrelsen har videre prioriteret en fortsat succesfuld implementering af Flere i arbejde og velfærdsreformen, udmøntningen af aftalen om integrationsplanen "En ny chance til alle", lanceringen af en ny handlingsplan for brugen af andre aktører, en fortsat opprioritering af kommuneområdet bl.a. i forbindelse med driftsunderstøtning.

Etablering af jobcentre har været en central opgave for AMS i 2006 og en forudsætning for en succesfuld implementering af kommunalreformen på beskæftigelsesområdet. Som følge af kommunalreformen blev der i 2006 etableret jobcentre i alle landets kommuner undtagen de 7 kommuner, der indgår i et forpligtende kommunalt samarbejde. De 91 jobcentre fordeles sig på 77 fælles jobcentre, hvor stat og kommune samarbejder om beskæftigelsesindsatsen, og på 14 pilotjobcentre, hvor kommunerne varetager både den statslige og den kommunale beskæftigelsesindsats.

En vellykket implementering af kommunalreformen på beskæftigelsesområdet forudsætter, at stat og kommune på forhånd indgik klare aftaler om etableringen af jobcentrene. Styrelsen og dens driftsregioner har understøttet processen med forhandling og indgåelse af aftaler om etablering af de nye jobcentre med kommunerne. AMS har til støtte herfor udarbejdet et omfattende materiale, herunder udkast til etableringsaftaler for jobcentrene og kontraktmateriale for pilotjobcentrene.

Beskæftigelsesregionerne blev delvist bemandede fra 1. januar 2006. Det var i den forbindelse planen, at der skulle ske yderligere opmanding pr. 1. juni 2006. Der var imidlertid ikke behov for opmanding af beskæftigelses- og driftsregioner før sommerferien, hvorfor det blev udskudt til 15. august 2006. De første jobcentre startede op 1. september. De respektive jobcentre fik i den forbindelse overført medarbejdere fra et antal AF-regioner.

Inden udgangen af 2006 blev der indgået etableringsaftaler med alle jobcentre og kontrakter med pilotjobcentrene. Aftalerne regulerer organisering af jobcentrenes opgaver, herunder bemanning, fælles opgavevaretagelse, snitflader til den øvrige forvaltning, ledelsesstruktur, fokus på rådighed, anvendelse af anden aktør, organisering af tværgående opgaver m.v. Som bilag til etableringsaftalerne er udarbejdet aftaler om leje af arbejdspladser samt aftaler om bygnings- og lokalestrukturen i jobcentrene. For pilotjobcentrene er der desuden udarbejdet kontrakter, der fastlægger rammerne for den kommunale varetagelse af den statslige beskæftigelsesindsats samt regulerer overførsel eller udlån af statslige medarbejdere til pilotjobcentrene. Kontrakterne fastsætter endvidere de statslige bevillinger til pilotjobcentrene og regulerer krav til datalevering m.v.

For at sikre bedst mulig produktion i jobcentrene fra starten af 2007 har AMS udviklet vejledninger m.v. til produktionsstyring. Materialet er offentliggjort på www.ams.dk/sw9472.asp. Herudover har AMS afholdt seminarer om produktionsstyring.

På baggrund af ovenstående vurderes det, at styrelsen på meget tilfredsstillende vis har understøttet etableringen af jobcentrene og implementeringen af kommunalreformen på beskæftigelsesområdet.

Tabel 3. Oversigt over målopfyldelsen

Mål og krav	Opnåede resultater	
AMS skal understøtte beskæftigelsesindsatsen		
1	Opfyldelse af de centrale resultatkrav i AF-regionernes resultatkontrakter	Opfyldt
2	Opfølgning på opfyldelsen af lediges minimumsrettigheder	Delvis opfyldt
3	Aktiveringsomfang	Ikke opfyldt
4	Inddragelse af andre aktører	Opfyldt
5	Projekt Hurtigt i gang	Delvis opfyldt
6	Kompetenceudvikling	Ikke opfyldt
7	Implementering af resultatrevision	Delvis opfyldt
8	Etablering af et landsdækkende supportcenter	Opfyldt
9	Opbygning af landsdækkende målesystem for beskæftigelsesindsatsen	Delvist opfyldt
10	Anvendelsen af visitationsværktøjer	Opfyldt
11	Resultatmål for Virk.dk	Delvist opfyldt ³
AMS skal gøre en særlig indsats for borgere, der har svært ved at få fodfæste på arbejdsmarkedet		
12	Seniorpolitik	Opfyldt
13	Forbedring af integrationsindsatsen	Opfyldt
14	Ledige på kanten af arbejdsmarkedet	Opfyldt
15	Handicapområdet	Opfyldt
16	Virksomhedernes sociale engagement	Ikke opfyldt
17	Nedbringelse af sygefraværet	Opfyldt
18	Opfølgning på førtidspensionsreformen	Opfyldt
AMS skal implementere kommunalreformen på beskæftigelsesområdet		
19	Etablering af 4 statslige beskæftigelsesregioner	Delvist opfyldt
20	Etablering af jobcentre, herunder samarbejdsforsøg	Opfyldt
21	Koncept for jobcentrenes beskæftigelsesplan	Opfyldt
22	Omplacering af medarbejdere til det nye beskæftigelsessystem	Opfyldt
23	Bekendtgørelser som følge af kommunalreformen ⁴	Delvist opfyldt
24	IT-understøtning	Opfyldt
25	Økonomistyringssystem	Opfyldt
26	Sikring af korrekt budgettering, refusionsanmodning og regnskabsaflæggelse for jobcentrene	Delvist opfyldt

³ Alle AMS' erhvervsrettede blanketter ligger på virk.dk, men stadig kun som pdf blanketter og ikke som e-formularer.

⁴ Samtlige bekendtgørelser er udsendt, enkelte er kundgjort senere end forudsat

2.2 Analyse og vurdering

2.2.1 Opfyldelse af de centrale resultatkrav i AF-regionernes resultatkontrakter

I de regionale resultatkontrakter er der opstillet centrale resultatkrav til AF's indsats mhp. at fremme målene for Flere i arbejde. De 5 centrale resultatkrav er:

- Resultatkrav 1: Øget effekt af virksomhedsindsatsen
 - a) Effekten af virksomhedskontakten
 - b) Samarbejdsgrad med virksomhederne
- Resultatkrav 2: Øget indsats mod flaksehalsproblemer
 - a) Udbud i arbejdskraft på aktuelle flaskehalsområder inkl. naboregioner efter indgåelse af jobplan
 - b) Udbud i arbejdskraft på potentielle flaskehalsområder inkl. naboregioner efter indgåelse af jobplan
- Resultatkrav 3: Reduktion af den gennemsnitlige korttidsledighed (selvforsørgelsesgrad)
 - a) 4 mdr. inde i første ledighedsperiode
 - b) 10 mdr. inde i første ledighedsperiode
- Resultatkrav 4: Reduktion af den gennemsnitlige langtidsledighed
 - a) 6 mdr. efter overgang til 2. ledighedsperiode
 - b) 18 mdr. efter overgang til 2. ledighedsperiode
- Resultatkrav 5: Forebygge at forsikrede ledige mister dagpengereetten

Resultater

En gennemgang af de 5 centrale resultatkrav viser, at alle resultatkrav er opfyldt i 2006.

	Kontrakt 2006	Resultat
Resultatkrav 1a	2,5 %	2,8 %
Resultatkrav 1b	45,0 %	45,4 %
Resultatkrav 2a	8,3 %	13,7 %
Resultatkrav 2b	8,3 %	14,6 %
Resultatkrav 3a	37,8 %	40,2 %
Resultatkrav 3b	49,3 %	50,5 %
Resultatkrav 4a	35,8 %	44,9 %
Resultatkrav 4b	40,5 %	51,2 %
Resultatkrav 5	7,0 %	6,3 %

Opfyldelsen af de 5 centrale resultatkrav dokumenter, at regionernes indsats er tilfredsstillende ift. at sikre, at virksomhederne og de ledige får den hjælp og de tilbud, de er berettiget til, jf. også afsnit 2.2.2 og 2.2.3. Dette anses for særdeles tilfredsstillende i lyset af, at styrelsen samtidig skulle implementere kommunalreformen på beskæftigelsesområdet.

2.2.2 Opfølgning på opfyldelsen af lediges minimumsrettigheder

Målsætningen om en rettidighed på 90 pct. eller en forbedring på 5 pct. point ift. rettidigheden for 2005 for de forsikrede lediges minimumsrettigheder til kontakt og aktivering er delvist opfyldt i 2006.

Rettidigheden for 3-måneders kontaktsamtaler er ikke opfyldt. Dette skyldes, at rettidighedsandelen faldt fra 91 pct. i 3. kvartal 2006 til 82 pct. i 4. kvartal. Et fald som begrundes med implementeringen af den nye jobcenterstruktur.

Opfyldelse af minimumsrettigheder i 2005 og 2006

	2005	2006
CV-samtale	90 %	88 %
3 måneders kontakt*	85 %	81 %
Første tilbud	82 %	86 %
Gentaget tilbud	89 %	88 %

* Pga. ændringer i IT-systemerne i 4. kvartal 2005 er opgørelsen vedr. kontaktsamtaler i 2005 baseret på 1-3 kvartal.

Data vedr. opfyldelsen af minimumsrettighederne for ikke-forsikrede vil først være tilgængelige i jobindsats.dk efter fristen for aflevering af denne rapport.

Resultatet dokumenterer, at hovedparten af de forsikrede ledige får samtaler og tilbud til tiden. Målsætningen om en rettidighedsandel på 90 pct. er fastsat ud fra den betragtning, at det er umuligt for AF hhv. kommunen at opnå en rettidighed på 100 pct., fordi en del ledige er syge, på barsel eller har deltidsbeskæftigelse umiddelbart op til datoen for afholdelse/afgivelse af kontaktsamtale og aktiveringstilbud og derfor ikke får deres tilbud til tiden.

Isoleret betragtet er særligt faldet i rettidigheden af 3 månedernes kontakt ikke helt tilfredsstillende. På baggrund af det store ressourceforbrug ifm. implementeringen af kommunalreformen og den nye jobcenterstruktur, er den delvise opfyldelse af resultatkravet på baggrund af en helhedsvurdering samlet set tilfredsstillende, der er her først og fremmest lagt vægt på, at den negative afvigelse er marginal i to af de fire delkrav og særligt på, at der er sket en stigning i rettidigheden i det krav, der angår første tilbud.

2.2.3 Aktiveringsomfang

Aktiveringsomfanget i AF's indsats (inkl. Andre Aktører) i 2006 skulle være mindst 35.277 helårspersoner. Aktiveringsomfanget blev på 29.860 helårspersoner, og følger dermed udviklingen i ledigheden. Kravet bør ses i sammenhæng med aktiveringsgraden og opfyldelsen af minimumsrettighederne. AF's rettidighed i afholdelsen af aktivering er stort set fastholdt eller stigende, og aktiveringsgraden er uændret hen over 2006.

Det vurderes på den baggrund og under henvisning til, at det allerede i kontrakten blev påpeget at resultatet ville afspejle årets organisatoriske og beskæftigelsespolitiske udfordringer samt den faldende ledighed, at resultatet er tilfredsstillende.

2.2.4 Landsdækkende målesystem for beskæftigelsesindsatsen

Det landsdækkende målesystem styrker styrings- og beslutningsgrundlaget i beskæftigelsesindsatsen og muliggør maksimal fokus på resultater og effekter blandt alle aktører på beskæftigelsesområdet.

Det fremgår af aftalen om kommunalreformen, at der skal etableres et landsdækkende målesystem, der giver de beskæftigelsespolitiske aktører viden om det lokale, regionale og landsdækkende arbejdsmarked og beskæftigelsesindsatsen. Målesystemet skal skabe grundlag for udarbejdelsen af beskæftigelsesplaner, resultatrevision, analyser og evalueringer af beskæftigelsesindsatsen som led i en politikudvikling af denne.

Nye og ikke-tidligere tilgængelige data vedr. den kommunale beskæftigelsesindsats er indsamlet. De ikke-tidligere tilgængelige indsamlede data er indarbejdet i jobindsats.dk. Denne del af resultatkravet betragtes som opfyldt. Data om kommunernes beskæftigelsesindsats skulle opbygges og videreudvikles i 2006, således at der ved udgangen af 2006 var etableret et sammenhængende målesystem for beskæftigelsesindsatsen i jobindsats.dk. Data om kommunernes beskæftigelsesindsats er opbygget, og der vil være data i jobindsats.dk for alle kommunale ydelsesgrupper.

Det blev i efteråret 2006 meddelt, at det ikke ville blive muligt at få data vedr. den beskæftigelsespolitiske indsats gjort tilgængeligt, da jobindsats.dk nødvendigvis måtte afvente endelige bopælsdata fra CPR-registeret. Resultatet vurderes på denne baggrund som tilfredsstillende.

2.2.5 Etablering af 4 statslige beskæftigelsesregioner

Som led i implementeringen af kommunalreformen er der etableret 4 statslige beskæftigelsesregioner. Regionernes opgave er at overvåge udviklingen på arbejdsmarkedet og følge op på resultater og effekter af jobcentrenes beskæftigelsesindsats. Endvidere skal regionerne medvirke til at løse en række tværgående beskæftigelsespolitiske opgaver for at sikre, at den nationale beskæftigelsespolitik gennemføres.

De 4 beskæftigelsesregioner er etableret i 2006. Regionsdirektørerne tiltrådte i januar 2006, og samtidig blev der oprettet etableringssekretariater i hver region. Direktørerne og sekretariaterne har forberedt etableringen af regionerne pr. 1. juni 2006, hvor de nye regionale beskæftigelsesråd også tiltrådte.

Der er udarbejdet retningslinier og skabelon for kontrakten mellem ministeren og det regionale beskæftigelsesråd og beskæftigelsesregionerne. På denne baggrund er der i løbet af efteråret 2006 udarbejdet kontrakter om mål og resultatkrav for regionerne i 2007. Kontrakterne er blevet godkendt af BER og endelig underskrevet i januar 2007.

I samarbejde med repræsentanter fra regionerne er der i 2006 udviklet et koncept for kvartalsrapporten til brug for regionernes overvågning af jobcentrene. I samarbejde med repræsentanterne er der endvidere udviklet et koncept for beskæftigelsesregionernes årlige analyserapport om resultater og effekter af jobcentrenes beskæftigelsesindsats.

Der er udarbejdet en national overvågningsstrategi, som skal sikre en systematisk overvågning af arbejdsmarkedet med brug af standardiserede metoder og redskaber dels en målrettet og gennemskuelig formidling af informationer om udviklingen på arbejdsmarkedet. I overensstemmelse hermed er der i 2006 i et samarbejde mellem beskæftigelsesregionerne og AMS udviklet, testet og implementeret fælles redskaber for arbejdet med arbejdsmarkedsbalancen, virksomhedssurvey om virksomhedernes efterspørgsel efter arbejdskraft samt prognoser for beskæftigelse og ledighed på 1 års sigt.

Modellen for styringen af flaskehalsbevillingen er blevet udmøntet gennem udstedelse af en bekendtgørelse i maj 2006, der som følge af velfærdsaftalen er blevet revideret i december 2006. De regionale beskæftigelsesråd har på grundlag af arbejdsmarkedsbalancemodellen i december 2006 prioriteret og offentliggjort en endelig liste over stillingsbetegnelser, hvortil der kan ydes tilskud til jobcentrenes indsats fra bevillingen. Den endelige bevilling er meldt ud til beskæftigelsesregionerne, og der er etableret et datagrundlag til anvisning af acotobeløb og udmelding af dispositionsret til jobcentrene. Der er etableret faciliteter til jobcentrenes indberetning af udgifterne til flaskehalsindsatsen, og der er i den forbindelse udarbejdet en vejledning til kommunerne. I starten af 2007 vil der blive etableret en registreringsmulighed til opfølgning på flaskehalsindsatsen for de statslige målgrupper, mens det udestår at få afklaret en tilsvarende løsning for de kommunale målgrupper.

Beskæftigelsesregionerne har i samarbejde med AMS udarbejdet grundlaget for regionernes landsdækkende rammeudbud af indsatsen på LVU-området, og udbuddet er offentliggjort i starten af oktober 2006. Rammeaftaler forventes indgået i starten af 2007.

Samlet set er resultatkrav 19 *delvist opfyldt*, da enkelte af redskaberne ikke var færdigudviklet til den angivne tidsfrist. Det vurderes, at målopfyldelsen i forhold til resultatkravene er tilfredsstillende, selv om enkelte af redskaberne ikke var færdigudviklet til den angivne frist.

2.3 Redegørelse for reservation

Tabel 4: Reservation, hovedkonto §17.41.01

Nr.	Opgave	Reserveret år	Reserveret primo	Forbrug i året	Reservation ultimo	Forventet afslutning
1	Opfølgning på sygedagpengereformen	2006	5.200.000	2.455.908	2.744.093	2007
2	Målesystem	2006	1.800.000	1.345.609	454.391	2008
3	Analyse af kommunale løntilskud	2006	800.000	750.850	49.150	2006
4	ESDH-system	2006	3.000.000	0	3.000.000	2008
5	IT-understøtning af handicapordninger	2006	2.100.000	4.617	2.095.383	2007
6	Nøgletalssystem	2006	300.000	103.925	196.075	2007
	I alt		13.200.000	4.660.908	8.539.092	

Der knyttes følgende bemærkninger til reservationer over 0,5 mio. kr.:

Opgave 1: Opfølgning på sygedagpengereformen

Af den samlede reservation på 5,2 mio. kr. er der ultimo 2006 forbrugt 2,5 mio. kr. Det resterende beløb på 2,7 videreføres til 2007, hvor projektet forventes afsluttet. De 2,5 mio. kr., som er forbrugt af reservationen i 2006, er anvendt til formålet, idet der ultimo 2006 dels er udarbejdet en rapport i forbindelse med opfølgning på sygedagpengelovgivningen, dels er udviklet og udarbejdet en guide til visitation og indsats med fokus på risikosager.

Opgave 2: Målesystem (jobindsats.dk)

Af reservationen på 1,8 mio. kr. er der i 2006 forbrugt 1,3 mio. kr. Det resterende beløb på 0,5 mio. kr. videreføres til 2007. Reservationen er anvendt til formålet, som er styrelsens udgifter til konsulentbistand og formidling i forbindelse med implementering af målesystemet Jobindsats.dk.

Opgave 3: Analyse af kommunale løntilskud

Reservationen er på 0,8 mio. kr., og forbruget på 0,75 mio. kr. Projektet er afsluttet i 2006, og forbruget er således holdt inden for rammen. Reservationen er forbrugt i overensstemmelse med formålet, dvs. belysning og vurdering af dels kommunernes regler vedr. løntilskudsansættelse af ikke-forsikrede ledige, dels kommunernes administration af løntilskudsordningerne.

Opgave 4: ESDH-system

Beskæftigelsesministeriet implementerer et koncernfælles administrativt elektronisk sags- og dokumenthåndteringssystem (ESDH-system) i enhederne. Til dette formål har styrelsen reserveret 3 mio. kr. til finansieringen af styrelsens andel af implementeringen. Reservationen på 3 mio. kr. videreføres til 2007, idet systemet forventes implementeret i 2007-2008.

Opgave 5: IT-understøtning af handicapordninger

Arbejdsmarkedsstyrelsen vil implementere et IT-system til handicapordninger med henblik på at understøtte opfølgningen på AMS' område. Beløbet på 2,1 mio. kr. videreføres til 2007, hvor systemet forventes implementeret.

3. Regnskab

3.1 Anvendt regnskabspraksis

Regnskabsgrundlag

AMS er pr. 1. januar 2005 overgået til omkostningsbaserede regnskabsprincipper. Praksis er fastlagt ud fra Økonomistyrelsens regnskabsprincipper og procesvejledninger på www.oav.dk. Ministeriets institutioner tilstræber retvisende og sammenlignelige regnskaber og har derfor arbejdet efter samme regnskabspraksis med enkelte undtagelser jævnfør nedenfor.

Generelt om indregning og måling

Regnskabet er udarbejdet ud fra det historiske kostprisprincip.

Indtægter indregnes i resultatopgørelsen i takt med, at de indtjenes. Alle omkostninger, der er afholdt for at opfylde årets mål og formål, er indregnet i resultatopgørelsen. Dette gælder også afskrivninger, nedskrivninger, hensættelser og hensatte forpligtelser.

Anlægsaktiver indregnes i balancen på retserhvervelses-/ibrugtagelsestidspunktet. Der anvendes en generel bagatelgrænse på 50.000 kr. for enkeltstående aktiver, 2.000 kr. for IT-udstyr som aktiveres i tvungne bunker og 0 kr. for anskaffelser til brug for udviklingsprojekter under udførelse med en samlet kostpris på over 50.000 kr. Anskaffelse af materielle aktiver under 50.000 kr. til brug for udviklingsprojekter under opførelse aktiveres sammen med projektets immaterielle aktiver.

Regnskabspraksis giver mulighed for at indregne forbrug af interne ressourcer og IPO ved aktivering af udviklingsprojekter under opførelse, hvis dette fremgår af finanslovens anmærkninger. AMS anvender ikke denne mulighed.

Løbende almindelig vedligeholdelse af immaterielle aktiver omkostningsføres. Forbedringer af eksisterende immaterielle aktiver aktiveres i det omfang forbedringen er væsentlig (ny funktionalitet/ forlængelse af levetid) og opfylder kravene til et selvstændigt udviklingsprojekt.

Afskrivningsperioderne følger Økonomistyrelsens retningslinjer.

Udviklingsprojekter, der ikke opfylder kriterierne for indregning i balancen, indregnes som omkostning i resultatopgørelsen i takt med, at omkostningerne afholdes.

Forventede omkostninger til flekstimer, resultatløn, åremålsansættelser og reetableringsomkostninger ved fraflytning af lejemål hensættes i det omfang, de kan opgøres pålideligt. Aftaler om betaling og betalingstidspunkt opfattes som en kortfristet forpligtelse.

Feriepengeforpligtelser og skyldigt over-/merarbejde er afsat under kortfristede gældsforpligtelser.

3.2 Tilskudsfinansierede aktiviteter

AMS administrerer en række tilskudsordninger med beskæftigelsesfremmende sigte, herunder en række puljeordninger. For disse puljer gælder, at de er målrettet særlige grupper med særlige individuelle behov på arbejdsmarkedet.

Administrationen af tilskudsordninger finder sted i overensstemmelse med AMS' puljevejledning og de i tilknytning hertil fastsatte retningslinier, herunder også procedurer for kontrol og afstemninger af oplysninger i årsrapporten. I Puljeadministrationen justeres og forbedres tilskudsadministrationen løbende.

Udover tilskudsordningerne administrerer AMS en række større lovbundne tilskud efter Lov om aktiv socialpolitik.

Arbejdsmarkedsstyrelsen yder i øvrigt tilskud til The Copenhagen Centre og Center for Aktiv Beskæftigelsesindsats, hvor tilskuddet på Finansloven fra og med 2006 er optaget som reservationsbevilling.

I forbindelse med tilskudsfinansierede aktiviteter (underkonto 17.41.01.97) kan tilføjes, at i takt med afholdelse af udgifter, registreres der tilsvarende indtægter. Modpost til indtægter er en beholdningskonto. Indbetaling fra tilskudsgiver registreres på en anden beholdningskonto. Senest ved projektets ophør udlignes disse beholdninger pr. projekt.

På kommuneområdet har Beskæftigelsesministeriet indgået en driftsaftale med Socialministeriet om administrationen af udbetalinger af refusioner til kommunerne. Arbejdsdirektoratet og Arbejdsmarkedsstyrelsen sikrer, at Socialministeriets behandlede refusionsansøgninger fra kommunerne løbende bliver godkendt og attesteret for de respektive ordninger under de to enheders ansvarsområde. Ansvarsområdet er fordelt således, at Arbejdsmarkedsstyrelsen er ansvarlig for den aktive del af beskæftigelsespolitikken, som for eksempel aktivering af kontanthjælpsmodtagere. Arbejdsdirektoratet er ansvarlig for forsørgelsesydelse, som for eksempel kontanthjælp. Beskæftigelsesministeriets Administrationscenter (BAC) sikrer løbende og rettidig (månedlig) udligning af Socialministeriets udlæg og bogfører det i statsregnskabet dagen før dispositionsdagen.

3.3 Resultatopgørelse

Tabel 5. Resultatopgørelse

Note	Resultatopgørelse	Året før R-året	R-året	B-året
	Hovedkonto 17.41.01, dvs. 17.41.01.10. Almindelig virksomhed og 17.41.01.97. Andre tilskudsfinansierede aktiviteter			
	Ordinære driftsindtægter			
	▪ Bevilling		102,2	94,2
	▪ Anvendt af tidligere års reservede bevillinger		0	3,6
	Indtægtsført bevilling i alt		102,2	97,8
	○ Salg af vare og tjenesteydelser	5,8	0	0
	○ Tilskud til egen drift	1,2	1,6	4,6
	○ Øvrige driftsindtægter	0,1	0	3,4
	Ordinære driftsindtægter i alt	7,1	103,8	105,8
	Ordinære driftsomkostninger			
	○ Forbrugsomkostninger			
	▪ Husleje	11,9	11,6	
	▪ Andre forbrugsomkostninger	19,5	20,7	
	○ Forbrugsomkostninger i alt	31,5	32,3	
	○ Personaleomkostninger			
	▪ Lønninger	66,3	69,8	
	▪ Pension	9,1	9,2	
	▪ Lønrefusion	-4,3	-3,8	
	▪ Andre personaleomkostninger	1,2	0,7	
	○ Personaleomkostninger i alt	72,3	75,9	
	○ Andre ordinære omkostninger	11,1	3,3	
	○ Af- og nedskrivninger	0,1	0,1	
	Ordinære driftsomkostninger i alt	115,0	111,6	112,4
	Resultat af ordinær drift	107,9	-7,8	-6,6
	Andre driftsposter	0	0	0
	○ Andre driftsindtægter	0	0	0
	○ Andre driftsomkostninger	0	0	0
	Resultat før finansielle poster	107,9	-7,8	-6,6
	Finansielle poster	0		0
	○ Finansielle indtægter	0	0,2	0
	○ Finansielle omkostninger	0	0	0
	Resultat før ekstraordinære poster	107,9	-7,7	-6,6
	Ekstraordinære poster	0	0	0
	○ Ekstraordinære indtægter	0	0	0
	○ Ekstraordinære udgifter	0	0	0
	Årets resultat	107,9	-7,7	-6,6

NB. Evt. uoverensstemmelser i tal i tabellen skyldes afrundinger til 1 decimal. Se tabelnote 1 i afsnit 5.1.1.

Under ordinære driftsindtægter er der en rettelse, idet der er forbrugt 4,7 mio. kr. fra tidligere års reserverede bevillinger, jf. afsnit 2.3. Redegørelse for reservation. Indtægtsført bevilling er derfor reelt på 108,5 mio. kr., og årets resultat bliver 3,0 mio. kr.

Tabel 6. Resultatdisponering

§17.41.01	2006
Omflytninger, disponeringsmæssige	0
Bortfald	0
Resultat til videreførelse	-7,7

Årets underskud på 7,7 mio. kr. videreføres til "Overført fra årets resultat" i egenkapitalen, jf. tabel 8.

Der henvises til den regnskabsmæssige forklaring vedr. årets resultat ovenfor under tabel 5. Resultatopgørelse.

3.4 Balancen

Tabel 7. Balancen

No- te	Aktiver (mio. kr.)	R-året	Året før R- året
2	Anlægsaktiver		
	Immaterielle anlægsaktiver		
	Færdiggjorte udviklingsprojekter	0,6	0,3
	Erhvervede koncessioner, patenter m.v.	0,0	0,1
	Udviklingsprojekter under opførelse	0,1	0,4
3	Immaterielle anlægsaktiver i alt	0,7	0,8
	Materielle anlægsaktiver		
	Grunde, arealer og bygninger	0	0
	Infrastruktur	0	0
	Produktionsanlæg og maskiner	0	0
	Transportmateriel	0	0
	Inventar og IT-udstyr	0	0
	Igangværende arbejder for egen regning	0	0
	Materielle anlægsaktiver i alt	0	0
	Finansielle anlægsaktiver	2,0	0
Anlægsaktiver i alt	2,7	0,9	
4	Omsætningsaktiver		
	Varebeholdninger	0	0
	Tilgodehavender	44,7	891,2
	Værdipapirer	0	0
	Likvide beholdninger	28,9	0,1
	Omsætningsaktiver i alt	73,6	891,3
	Aktiver i alt	76,3	892,1

No- te	Aktiver (mio. kr.)	R-året	Året før R- året
5	Startkapital	-2,0	
	Overført overskud	-46,2	
	Egenkapital i alt	-48,2	-824,1
	Hensatte forpligtelser	0,1	-1,8
	Langfristede gældsposter		
	FF4 Langfristet gæld	-0,7	0
	FF6 Bygge- og IT-kredit	-1,5	0
	Anden langfristet gæld	0	0
Langfristet gæld i alt	-2,2	0	
Kortfristede gældsposter			
Leverandører af varer og tjenesteydelser	-8,9	-49,2	
Anden kortfristet gæld	-1,2	1,2	
Skyldige feriepenge	-12,9	-10,7	
Igangværende arbejder for fremmed regning	0	0	
Reserveret bevilling	0	0	
Periodeafgrænsningsposter	-2,9	-7,5	
Kortfristet gæld i alt	-25,9	-66,2	
Gældsforpligtelser i alt	-28,1	-66,2	
Passiver i alt	-76,3	-892,1	

Note ², og ³ Se tabelnoter i afsnit 5.1.2

Note ⁴ Ud af de 891,2 mio. kr. har Arbejdsmarkedsstyrelsen i balancen et stort beløb på 874,9 mio. kr. stående vedr. mellemregning mellem finansårene. Som beskrevet i Arbejdsmarkedsstyrelsens årsrapport 2005 skyldes tilgodehavende på 874,9 mio. kr., at bogføringskreds vedr. styrelsens drift anvendtes til midlertidig bogføring vedr. bogføringskreds 24204 §17.46.73. IT-understøtning af beskæftigelsesindsatsen, da bankkontiene i forbindelse med oprettelse af denne bogføringskreds ikke var tilgængelige. Dette mellemregningsforhold er jf. balancen udlignet i 2006.

§17.41.01. Arbejdsmarkedsstyrelsen har dækket underskud på §17.41.01.97 på 318.483,77 kr. og har opført beløbet som tilgodehavender, jf. afsnit 5.2. Tilgodehavende er på den baggrund øget til 45,0 mio. kr.

Jf. noten under figur 3. Egenkapitalens sammensætning i afsnit 1.3 Årets økonomiske resultat i forhold til det overførte overskud på 46,2 mio. kr.

Der er fejlagtigt trukket 1,5 mio. kr. på FF6 Bygge- og IT-kredit på §17.41.01. Arbejdsmarkedsstyrelsen, og som ikke finansieres af Arbejdsmarkedsstyrelsens bevilling. Krediten vedrører § 17.46.73. Tværgående IT-understøtning i beskæftigelsesindsatsen, som først

overgår til omkostningsbaseret regnskab i 2007. Denne fejlpostering vil blive rettet i 2007-regnskabet.

§ 17.41.01. Arbejdsmarkedsstyrelsen har primo 2006 en reserveret bevilling på 13,2 mio. kr., og ultimo 2006 en reserveret bevilling på 8,5 mio. kr., jf. afsnit 2.3 Redegørelse for reservation.

Tabel 8: Egenkapitalforklaring

Egenkapital 2006	
Egenkapital primo	-824.075.745
Startkapital primo	-2.000.000
Opskrivninger ultimo	-2.000.000
Overført overskud primo	-826.075.745
Primoregulering/flytning mellem bogføringskredse	-1.113.958
Mellemregning med andre statsinstitutioner	2.203.048
Regulering af overført overskud ¹	771.052.210
Overført fra årets resultat	7.687.182
Overført overskud ultimo ²	-46.247.263
Egenkapital ultimo	-48.247.263

Note ¹ Jf. note 4 under afsnit 3.4 Balancen

Note ² Jf. note under figur 3. Egenkapitalens sammensætning i afsnit 1.3 Årets økonomiske resultat.

Tabel 9: Pengestrømsopgørelse periode 2006

Pengestrømsopgørelse	År til dato
Resultat før ekstraordinære poster	7.687.483,77
Udgiftsførte af- og nedskrivninger	108.671,76
Udgiftsførte hensættelser	-1.800.000,00
Ændring i driftskapital	5.996.155,53
Ændring i tilgodehavender og varebeholdninger	-846.422.923,10
Ændring i kortsigtede gældsforpligtelser	43.448.319,00
Pengestrømme fra driftsaktivitet	-796.978.448,48
Køb og salg af anlægsaktiver, netto	15.762,25
Betalt netto vedr. ekstraordinære poster	-302,50
Pengestrømme fra investeringsaktivitet	15.459,75
Det frie cashflow	-796.993.908,23
Afdrag på FF4 langfristet gæld	48.588,08
Forøgelse af FF4 langfristet gæld og FF6 Bygge- og IT kredit ¹	-1.516.351,89
Ændring i prioritetsgæld	0
Ændring i anden langfristet gæld	0
Pengestrømme fra finansieringsaktivitet	-1.467.793,81
Årets pengestrøm²	-798.430.782,54
Årets pengestrøm fordelt på:	
Ændring i FF5 Uforrentet konto	21.304.749,38
Ændring i FF7 Finansieringskonto	7.550.889,27
Ændring i andre likvider	11.714,48
Ændringer i likvider i alt ²	28.867.353,13
Likvide beholdninger primo ²	60.218,82
Likvide beholdninger ultimo²	28.927.571,95

Note¹ Der er fejlagtigt bogført -1.516.316,89 kr. på FF6 Bygge og IT-kreditten, som vedrører § 17.46.73.

Det er således en fejl, at denne er trukket på Bygge- og IT-kreditten, da § 17.46.73 ikke er omfattet af bevillingsreformen før 2007 og således ikke har en FF6-konto tilknyttet.

Note² Tabellen over pengestrømmen er opgjort efter Økonomistyrelsens Vejledning i udarbejdelse af pengestrømsopgørelse for 2006 baseret på 2006-kontoplanen. Ifølge denne er definitionen på årets pengestrøm:

Årets pengestrøm = Ændringer i likvider i alt = Likvide ultimo – Likvider primo. Efter denne definition er det ikke muligt at opstille en tabel, der opfylder kravene til at få denne ligning til at gå op.

3.5 Bevillingsregnskabet

Tabel 10: Bevillingsregnskab (§ 17.41.01)

	Regnskab året før R-året	Budget	Regnskab	Difference	Budget året efter R-året
Udgifter	114,3	109,5	111,6	2,1	112,4
Indtægter	-7,1	-7,3	-1,7	5,6	-8,0
Anvendelse af reserveret bevilling					-3,6
Resultat, brutto	107,2	102,2	109,9	7,7	100,8
Bevilling, netto	115,4	102,2	102,2	0	94,2
Resultat, netto	-8,2	0	7,7	0	6,6

Årets nettoudgifter er på 109,9 mio. kr. I forhold til budgettet på 102,2 mio. kr. er årets resultat med et underskud på 7,7 mio. kr. tilfredsstillende, idet regnskabstallet indeholder finansiering på 4,7 mio. kr. ud af afsatte reservationer fra 2005 til 2006 på i alt 13,2 mio. kr. til bestemte formål, jf. afsnit 3.2 Redegørelse for reservation og afsnit 3.3. Resultatopgørelse.

3.6 Bevillingsafregning

Tabel 11: Bevillingsafregning (mio. kr.)¹

Hovedkonto 17.41.01 Driftsbevilling	Bevilling	Regnskab	Årets overskud	Disp. overskud der bortfalder	Akkumuleret overskud til videre- reførelse ultimo året
Lønsum	70,3	75,5	-5,2	0	11,3
Øvrig drift	31,9	34,4	-2,5	0	23,0
I alt	102,2	109,9	-7,7	0	34,3²

Note ¹ Ved bevillingsafregning er lønninger opgjort vedrørende §17.41.01.10 Arbejdsmarkedsstyrelsen, mens tilskudsfinansierede aktiviteter (§17.41.01.97) afregnes under øvrige udgifter

Note ² Jf. noten under figur 3. Egenkapitalens sammensætning i afsnit 1.3 Årets økonomiske resultat.

Der er i 2006 et underskud på 7,7 mio. kr., jf. afsnit 3.5. Bevillingsregnskab.

Den akkumulerede opsparring til 2007 for lønsum og øvrig drift er på i alt 34,3mio. kr.

Det akkumulerede overskud for lønsum fra 2005 til 2006 er reduceret med 5,2 mio. kr. til i alt 11,3 mio. kr., som forventes anvendt til den langsigtede tilpasning til faldende bevillinger.

Det akkumulerede overskud for øvrig drift fra 2005 til 2006 er reduceret med 2,5 mio. kr. til i alt 23,0 mio. kr., som dels forventes anvendt til øremærkede formål i 2007-2008, jf. afsnit 2. Redegørelse for reservationer, dels forventes anvendt i de kommende år som led i tilpasningen til faldende bevillinger.

4. Fremlæggelse og påtegning

4.1 Fremlæggelse

Årsrapporten for Arbejdsmarkedsstyrelsen er aflagt i henhold til § 39 i bekendtgørelse nr. 1693 af 19. december 2006 om statens regnskabsvæsen mv. (regnskabsbekendtgørelsen).

Årsrapporten giver et samlet, dækkende og pålideligt billede af Arbejdsmarkedsstyrelsens økonomi og faglige resultater.

Årsrapporten omfatter de hovedkonti på finansloven, som Arbejdsmarkedsstyrelsen, CVR-nr. 55568510, er ansvarlig for, samt de regnskabsmæssige forklaringer, som skal tilgå Rigsrevisionen i forbindelse med bevillingskontrollen for 2006.

Det tilkendes gives hermed, jævnfør § 39, stk. 4 i regnskabsbekendtgørelsen:

1. at årsrapporten er rigtig, dvs. at årsrapporten ikke indeholder væsentlige fejlinformationer eller udeladelser, herunder at målopstillingen og målrapporteringen i årsrapporten er fyldestgørende,
2. at de dispositioner, som er omfattet af regnskabsaflæggelsen, er i overensstemmelse med meddelte bevillinger, love og andre forskrifter samt med indgåede aftaler og sædvanlig praksis, og
3. at der er etableret forretningsgange, der sikrer en økonomisk hensigtsmæssig forvaltning af de midler og ved driften af de institutioner, der er omfattet af årsrapporten

København, den / 2007

Direktør Marie Hansen

4.2 Påtegning

Denne påtegning af årsrapporten sker i overensstemmelse med ovennævnte fremlæggelse.

København, den / 2007

Departementschef Bo Smith

5. Bilag til regnskabet

5.1 Noter til resultatopgørelse og balance

5.1.1 Noter til resultatopgørelsen

Note 1: Personaleomkostninger

	2003	2004	2005	2006 R-året	2007 B-året
Antal årsværk ¹	169	152	152	146	144
Tilgang af medarbejdere ²	19	36	32	33	30
Afgang af medarbejdere ²	17	33	28	29	35

Note¹ Årsværk er opgjort i henhold til Finansministeriets Økonomisk Administrative Vejledning for personaleforbrug.

Note² Opgørelsen er baseret på udtræk fra SLS Crystal Reports samt egne opgørelser. Tilgangen af medarbejdere indeholder overførte årsværk fra departementet i forbindelse med organisationsændringer i 2003 og 2004. Afgang af medarbejdere indeholder tilpasningen af personalenormeringen til AMS' bevilling, mens afgang af medarbejdere til BIT, BAC og Erhvervs- og Boligstyrelsen ikke indgår i opgørelsen. Kilde: Økonomistyrelsen: Statens personaleforbrug 2003-2006 samt Crystal Reports.

Oversigten over personaleomkostninger viser tilgang og afgang af medarbejdere i regnskabsåret og de foregående 3 år. Nedgangen i personaleforbruget fra 2002 til 2005 skyldes bl.a. en tilpasning af personalenormeringen i forhold til AMS' bevillingsmæssige ramme samt forskellige organisations- og ressortændringer.

Organisations- og ressortændringerne består i overførsel af årsværk i forbindelse med overførte årsværk fra departementet i forbindelse med organisationsændringer i 2003 og 2004, oprettelse af Beskæftigelsesministeriets IT-enhed (BIT) og Beskæftigelsesministeriets Administrationscenter (BAC) samt overdragelse af administration af Den Europæiske Socialfond til Erhvervs- og Boligstyrelsen i 2003.

5.1.2 Noter til balancen

Note 2: Immaterielle anlægsaktiver

	Færdiggjorte udviklingsprojekter	Erhvervede koncessioner, patenter licenser mv.	Immaterielle anlægsaktiver I alt
Kostpris	360.225,00	2.177.411,68	2.537.636,68
Primokorrekationer og flytning ml. bogføringskredse	0	0	0
Tilgang (forbedringer+ færdiggjorte udviklingsprojekter i året) ¹	402.572,21	0	402.572,21
Afgang	0	0	0
Kostpris pr. 31. december 2006	762.797,21	2.177.411,68	2.940.208,89
Akkumulerede afskrivninger	-118.322,50	-2.136.990,14	-2.255.312,64
Akkumulerede nedskrivninger	0	0	0
Af- og nedskrivninger 31. december 2006	-118.322,50	-2.136.990,14	-2.255.312,64
Regnskabsmæssig værdi 31. december 2006	644.474,71	40.421,54	684.896,25
Årets afskrivninger	43.852,97	40.421,54	84.274,52
Årets nedskrivninger		0	
Årets af- og nedskrivninger¹	43.852,97	40.421,54	84.274,52
Afskrivningsperiode/år	2006	2006	2006

Note ¹ I forbindelse med puljeadministrationssystemet PIA er der foretaget en justering i det oprindeligt aktiverede beløb på 439.282,81 kr., idet der fejlagtigt var aktiveret moms, som nu er fratrukket, og der er aktiveret yderligere 3.703,07 kr. Med rentetilskrivning er PIA overgået til færdiggjorte udviklingsprojekter i 3. kv. 2006 med en samlet værdi i "Tilgang" på 402.572,21 kr.

	Udviklingsprojekter under opførelsen
Primosaldo pr. 1. januar	0
Tilgang	52.472,85 ¹
Kostpris pr. 31. december 2006	52.472,85 ¹

Note ¹ Der er i 2006 iværksat en forbedring af EU-overvågnings-systemet/nøgletalssystemet, hvor der med rentetilskrivning ultimo 2006 er kostpris på 52.472,85 kr.

Note 3: Materielle anlægsaktiver

	Grunde, arealer og bygninger	Infra- struktur	Produktions- anlæg og maskiner	Transport- materiel	Inventar og IT udstyr	Materielle anlægsaktiver I alt
Kostpris	0	0	0	0	0	0
Primokorrekationer og flytning ml. bogføringskredse	0	0	0	0	596.315,00	596.315,00
Tilgang (forbedringer + færdig- gjorte igangværende arbejder i året)	0	0	0	0	0	0
Afgang	0	0	0	0	0	0
Kostpris pr. 31. december 2006	0	0	0	0	596.315,00	596.315,00
Akkumulerede afskrivninger	0	0	0	0	-571.917,75	-571.917,75
Akkumulerede nedskrivninger	0	0	0	0	0	0
Af- og nedskrivninger 31. de- cember 2006	0	0	0	0	-571.917,75	-571.917,75
Regnskabsmæssig værdi 31. december 2006	0	0	0	0	24.397,25	24.397,25
Årets afskrivninger	0	0	0	0	24.397,25	24.397,25
Årets nedskrivninger	0	0	0	0	0	0
Årets af- og nedskrivninger	0	0	0	0	24.397,25	24.397,25
Afskrivningsperiode/år						01.01.06 - 031.12.06

	Igangværende arbejder for egen regning
Primosaldo pr. 1. januar 2006	0
Tilgang	0
Nedskrivninger	0
Overført til færdiggjorte udviklingsprojekter	0
Kostpris pr. 31.12.06	0

5.2 Tilskudsfinansierede aktiviteter

Tabel 12: Oversigt over tilskudsfinansierede aktiviteter (kr.)

Ordning	Overført overskud fra tidligere år	Årets tilskud	Årets udgifter	Årets resultat	Overskud til videreførelse
17.41.01.97	0	1,5	1,8	-0,3	-0,3

Årets tilskud på 1,5 mio. kr. i forhold til årets udgifter på 1,8 mio. kr. har i 2006 givet et underskud på 0,3 mio. kr.

Årets negative resultat skyldes manglende betaling af projekterne EURES Danmark 2004/2005, EURES Danmark 2005/2006 og E-learning til udsatte grupper. Underskuddet på 0,3 mio. kr. dækkes af hovedkontoen 17.41.01. Arbejdsmarkedsstyrelsen. Arbejdsmarkedsstyrelsen har på den baggrund klassificeret det nøjagtige beløb på 318.483,77 kr. som et tilgodehavende aktiv, jf. tabel 7. Balancen. Afregningen finder sted i 2007.

§17.45.01.97 Andre tilskudsfinansierede aktiviteter er medtaget i AF-årsrapporten for 2006.

§17.46.70. Tværgående aktiviteter mellem AF, kommuner og andre aktører er medtaget i AF-årsrapporten for 2006.

5.3 Administrerede tilskudsordninger og lovbundne ordninger

Der henvises til bilag 2 Bevilling og regnskab (AMS) til oversigten over administrerede tilskudsordninger og lovbundne ordninger.

Beskrivelsen i det følgende udgør de regnskabsmæssige forklaringer.

Regnskabsmæssige forklaringer til de lovbundne kommunale konti

De regnskabsmæssige forklaringer på AMS' område omfatter alle væsentlige afvigelser mellem bevilling og regnskab.

De regnskabsmæssige forklaringer for de lovbundne tilskud er baseret på regnskabsoplysninger fra statsregnskabet for 2006. Regnskabet vedrører udbetalte forskud til refusioner i 2006 samt restafregning af refusioner på grundlag af det faktiske kommunale forbrug i 2005. Regnskabstallet viser således ikke de faktiske refusioner vedrørende 2006, der først opgøres ved den endelige restafregning på baggrund af endelig reviderede regnskabstal fra kommunerne medio 2007, jf. sædvanlig praksis.

De statistiske oplysninger vedrørende ordningerne, der indgår i de regnskabsmæssige forklaringer, omfatter på nuværende tidspunkt kun aktiviteten i årets 3 første kvartaler. Det faktiske antal helårspersoner opgøres først i årsstatistikken fra Danmarks Statistik i juli 2007. Aktivitetstallene opgjort som helårspersoner i de regnskabsmæssige forklaringer er således et foreløbigt teknisk skøn over aktiviteten i 2006.

17.46.21 Refusion af driftsudgifter ved aktivering af ikke-forsikrede ledige mv.

Bevillingen var på 1.106,8 mio. kr., og der er et merforbrug på hovedkontoen på 36,3 mio. kr. Merforbruget skyldes primært, at den gennemsnitlige driftsudgift til ledige kontanthjælpsmodtagere er steget med ca. 10 pct. Hertil kommer, at justeringen af fleksjobordningen i februar 2006 medførte en stigning i udgifterne til personer visiteret til fleksjob.

17.46. 21.10 Refusion af driftsudgifter ved aktivering af kontanthjælpsmodtagere mv.

Bevillingen var på 830 mio. kr., og der er et merforbrug på kontoen på 24 mio. kr. Merforbruget skyldes primært, at den gennemsnitlige driftsudgift til ledige kontanthjælpsmodtagere er steget med ca. 10 pct., selvom antallet i målgruppen er blevet lavere end forudsat på finansloven Baggrunden for udgiftsstigningen er, at der i 2006 i højere grad er benyttet (dyrere) vejlednings- og afklaringsforløb frem for projektaktivering, virksomhedspraktik og løntilskud ved aktivering af kontanthjælpsmodtagere.

Tabel 13. Refusion af driftsudgifter ved aktivering af kontanthjælpsmodtagere

17.46.21.10	2003	2004	2005	FL2006	Regnskab 2006	Forskel FL/Regnskab	Pct.
Bevilling/Forbrug mio. kr.	815	785,2	820,0	830	854,0	24,0	3 %
Regulering vedr. tidligere år	-20	-16,4	-24,9		-38,6		
Netto i året	795,3	768,8	795,1		815,4		
Antal i målgruppe (løbende statistik)	46.400	41.300	37.900	39.500	35.300	-4.200	-11 %
Gennemsnitlige udgifter (netto kr.)	17.142	18.615	20.979	21.013	23.100	2.087	10 %

*Nettoudgiften i 2003-2005 er beregnet ved at modregne efterreguleringerne i regnskabstallene

Kilde til aktivitetstal er: Danmarks Statistik Statistiskbanken. Tabel Kont 1. Kontanthjælp under forrevalidering (fra 1.7.98), Forsøgelse af personer i tilbud efter kapitel 10 og 11 (-1.1.2004) og Løntilskud til personer i tilbud efter kapitel 12 (-1.1.2004)

17.46.21.20 Refusion af driftsudgifter ved aktivering af revalidender mv.

Bevillingen var på 83 mio. kr., og der er et merforbrug på 57,9 mio. kr.. Merforbruget skyldes de særlige tekniske budgetforudsætninger i 2006, idet kontoen på FL 2006 blev opdelt, således at udgifter til boligtilskud blev bevilget på en særskilt konto 17.46.21.40. samtidig med, at refusionsprocenten for boligtilskud blev ændret fra 50 % til 65 %.

Budgetteringsforudsætningerne har derfor været behæftet med en vis usikkerhed, da der ikke tidligere har foreligget data om udgifternes fordeling på hhv. boligtilskud og driftsudgifter til arbejdsredskaber og mindre arbejdspladstilretninger til revalidender m.v. Den andel af udgifter (12 pct.), der i 2006 faktisk blev anvendt til boligtilskud, har således vist sig at være væsentligt lavere end de 29 pct., der teknisk var forudsat ved budgetteringen af FL 2006⁵. Se desuden under konto 17.46.21.40 nedenfor.

⁵ 2006 Forbrug på 17.46.21.40 til boligtilskud til revalidender 21,5 mio. kr. (65 % refusion). Kommunale udgifter i alt i 2. halvår 2006 (21,5:65X 100) = 33 mio. kr. Helårsudgift 66 mio. kr.

Forbrug på 17.46.21.20 Refusion af driftsudgifter 234,7 mio. kr. (50 % refusion). Kommunale udgifter 469,4 mio. kr.

Samlet kommunalt forbrug til driftsudgifter og boligtilskud i 2006 (66+469,4)= 535,4 mio. kr. Andel af boligtilskud (66/535,4)=12,3 %

17.46.21.30 Refusion af udgifter til tilbud til personer i fleksjob, skånejob, ledighedsydelse og handicappede

Bevillingen var på 17 mio. kr., og merforbruget på 15,8 mio. kr. skyldes, at personer visiteret til fleksjob med det politiske forlig om ændring af fleksjobordningen pr. 1. juli 2006 fik adgang til at tage uddannelse samt indgå i mentorordninger, refusionen hertil var ikke medtaget på FL 2006 jfr. L 233 Forslag til lov om ændring af lov om en aktiv beskæftigelsesindsats, lov om aktiv socialpolitik, lov om fleksydelse og lov om betaling for uddannelse i forbindelse med visse tilbud efter lov om en aktiv beskæftigelsesindsats m.m. (Ændring af fleksjobordningen, visitation, opfølgning, tilskud, fleksydelse).

Dette har betydet en stigning i de gennemsnitlige udgifter på ca. 25.000 kr. svarende til en stigning på ca. 60 pct. i forhold til det budgetterede på finansloven. Hertil kommer, at der ventes en øget tilgang til ordningen på knap 100 personer i forhold til det budgetterede.

Tabel 14. Refusion af udgifter til tilbud til personer i fleksjob, skånejob, ledighedsydelse og handicappede

	2004	2005	FL2006	Regnskab	Forskel FL/Regnskab	Pct.
17.46.21.30						
Bevilling/Forbrug mio. kr.	8,9	20,3	17	32,8	15,8	93 %
Regulering vedr. tidligere år	0,2	2,5				
Netto i året	12,3	17,8				
Antal (løbende statistik)	307	416	400	486	86	22 %
Gennemsnitlige udgifter kr.	39.942	42.878	42.500	67.588	25.088	59 %

Kilde til aktivitet: Særkørsler fra Danmarks statistisk. Kontoen var ikke oprettet i 2003.

17.46.21.40 Refusion af boligtilskud til revalidender og forrevalidender

Bevillingen var på 176,8 mio. kr., og mindreforbruget på 61,5 mio. kr. skyldes, at der i 2006 er sket en opdeling af kontoen (se ovenfor under 17.46.21.20). Sammenholdes de to konti er bevillingen på 259,8 mio. kr. (176,8 mio. kr. + 83 mio. kr.) og regnskabet på 256,2 mio. kr. (21,5 mio. kr. + 234,7 mio. kr.). Det giver et reelt samlet mindreforbrug på 3,6 mio. kr.

Tabel 15. Refusion af driftsudgifter og tilskud til bolig til revalidender mv.

	2003	2004	2005	FL2006	Regnskab 2006	Forskel FL/Regnskab	Pct.
17.46.21.20 /17.46.21.40							
Bevilling/Forbrug mio. kr. i alt	331,7	259,4	267,7	259,8	256,2	-3,6	-1%
17.46.21.20 Driftsudgifter				176,8	234,7	57,9	33 %
17.46.21.40 Tilskud til bolig				83	21,5	-61,5	-74 %
Regulering vedr. tidligere år i alt	-14,4	-14,2	-17,5				
Netto i året	317,3	245,2	250,2	259,8			
Antal (løbende statistik)	14.200	11.500	9.900	10.000	8.800	-1.200	-12 %
Gennemsnitlige udgifter kr.	22.343	21.317	25.274	25.980	29.115	3.135	12 %

Kilde til aktivitetstal er: Danmarks Statistik Statistiskbanken. Tabel Kont 1. Støtte til særlige udgifter og til merudgifter til bolig under revalidering (fra 1.7.98) og Hjælp til værktøj og arbejdsredskaber (fra 1.1.98)

17.46.41.10 Refusion af kontanthjælp under vejledning, opkvalificering og virksomhedspraktik

Bevillingen var på 1.878,8 mio. kr. og mindreforbruget på netto 30,5 mio. kr. skyldes en forventet nedgang i aktiviteten på ca. 2.200 personer svarende til 7 %. Dette medfører en mindreudgift på 130 mio. kr. Det var forudsat ved budgetteringen af FL 2006, at den gennemsnitlige refusionsprocent i 2006 ville være på 57 pct., men den skønnes nu på det foreliggende grundlag til at være 61 pct., hvilket har givet merudgifter på ca.100 mio. kr.

Tabel 16. Refusion af kontanthjælp under vejledning, opkvalificering og virksomhedspraktik

	2003	2004	2005	FL2006	Regnskab 2006	Forskel FL/Regnskab	Pct.
17.46.41.10							
Bevilling/Forbrug mio. kr. i alt	2.058,6	1.694,5	1.626,8	1.878,8	1.848,3	-30,5	-2 %
Regulering vedr. tidligere år i alt	-13,1	41,9	-24,9				
Netto i året	2.045,5	1.736,4	1.601,9	1.878,8	1.848,3		
Antal (løbende statistik)	40.300	34.200	31.600	32.240	30.000	-2.240	-7 %
Gennemsnitlige udgifter kr.	50.757	50.773	50.692	58.275	61.609	3.334	6 %

Kilde til aktivitetstal er: Danmarks Statistik Statistiskbanken. Tabel Kont 1. Forsørgelse af personer i tilbud efter kapitel 10 og 11 (-1.1.2004).

17.46.29. Driftsudgifter ved Ny chance for alle

Mindreforbruget på 5,8 mio. kr. skyldes primært et mindreforbrug vedr. kampagnen 'Plads til alle'. Af den samlede pulje på 15 mio. kr. afsat til kampagnen 'Plads til alle' samt evaluering og udvikling af målrettede jobforløb i den 2-årige indsatsperiode forventedes udgifter i 2006 svarende til 10 mio. kr.. Men som følge af en udsættelse af kampagnen 'Plads til alle', var der i 2006 faktisk afholdte udgifter på knap 5 mio. kr. til målrettede jobforløb.

Det samlede mindreforbrug på 5,8 mio. kr. svarer til 5 % afvigelse i fht. bevillingen på 128 mio. kr. i 2006.

Tabel 17. Ny Chance for alle

17.46.29	FL 2006	Regnskab 2006	Forskel FL/Regnskab	Pct.
Bevilling/Forbrug mio. kr.	128,0	122,2	-5,8	5 %

17.46.73. Tværgående IT-understøtning i beskæftigelsesindsatsen (Reservationsbevilling).

I medfør af Akt 127 20/4 2006 om finansiering af engangsudgifter ved kommunalreformen på beskæftigelsesområdet er §17.46.73 blevet reduceret med i alt 47 mio. kr. over perioden 2006-2008, fordelt med 18 mio. kr. i 2006, 16 mio. kr. i 2007 og 13 mio. kr. i 2008. Det betyder, at i 2006 blev underkonto 17.46.73.10 og 17.46.73.20 hver reduceret med 9 mio. kr. i forbindelse med TB. Kontoen overgår fra 2007 til at være en driftsbevilling som led i overgangen til omkostningsbaseret bevillinger.

Tabel 18. Tværgående IT-understøtning i beskæftigelsesindsatsen

	Videreførelse primo 2006	FL06	TB	Bevilling	Regnskab	Videreførelse primo 2007
17.46.73						
17.46.73.10	59,2	50,0	-9,0	41,0	62,7	37,5
17.46.73.20	10,8	35,8	-9,0	26,8	31,2	6,4

17.46.73.10 IT-understøtning, udvikling

Der er brugt 62,7 mio. kr. i 2006 af en disponibel bevilling på 41,0 mio. kr., hvilket giver et merforbrug i forhold til bevillingen på 21,7 mio. kr. Merforbruget er finansieret ved en videreførelse fra 2005. Videreførelsen primo 2007 forventes anvendt til udvikling af immaterielle aktiver samt udgifter til foranalyser, konsulentydelse, projektledelse mm. vedr. kommunalreformen.

17.46.73.20 IT-understøtning, borgervendt

Der er brugt 31,2 mio. kr. i 2006 af en disponibel bevilling på 26,8 mio. kr., hvilket giver et merforbrug i forhold til bevillingen på 4,4 mio. kr. Merforbruget er finansieret ved en videreførelse fra 2005. Videreførelsen primo 2007 forventes anvendt til indkøb af materielle aktiver (PC-hardware) i forbindelse med implementering af den nye struktur.

17.47.02. Servicejob

Ordnningen er ophørt, og der kan ikke længere oprettes og/eller besættes nye servicejob efter den 1. april 2002. Der kan dog fortsat udbetales tilskud til allerede oprettede og besatte servicejob. Bevillingen er en reservationsbevilling, hvilket indebærer, at der er afsat en beholdning til at finansiere afløbet på ordningen. Udgifterne på ordningen er ikke indbudgetteret på kontoen, men ultimo 2005 var der videreført 284 mio. kr., og i 2006 var det regnskabsmæssige forbrug på 204 mio. kr., heraf 167 mio. kr. vedrørende refusion til kommuner og amter og 37 mio. kr. til tilskud til servicejob i staten. Ultimo 2006 er der således 80 mio. kr. tilbage af reservationsbevillingen, som vil blive videreført til 2007.

17.49.06. The Copenhagen Centre (TCC) (Reservationsbev.)

I tidligere finansår har §17.49.06 været en driftsbevilling, men fra og 2006 er kontoen en reservationsbevilling.

Hele årets bevilling på 5,9 mio. kr. er udbetalt som tilskud til TCC. Der er ingen videreførsel til 2007. Budgettet for 2007 er på 5,9 mio. kr.

17.49.09. Center for Aktiv Beskæftigelsesindsats (CABI) (Reservationsbev.)

I tidligere finansår har §17.49.09 været en driftsbevilling, men fra og 2006 er kontoen en reservationsbevilling.

Regnskabet er på 18,0 mio. kr., hvilket giver et merforbrug på i alt 6,7 mio. kr. i forhold til årets bevilling på 11,3 mio. kr. Årets ramme består af en bevilling på 11,3 mio. kr. på underkonto 10 samt et videreført beløb fra 2005 til 2006 på 6.790.724,50 kr. på underkonto 20.

Som driftsbevilling blev der skelnet mellem løn og øvrig drift, men som følge af overgang til reservationsbevilling er der fra og med 2006 kun bevilling på underkonto 10. Underkonto 20 bliver således ikke anvendt mere.

Alle udgifter er bogført på underkonto 10, hvilket medfører et underskud på 6.694.375,00 kr. på underkonto 10. Det videreførte beløb på underkonto 20 er ved bevillingsafregningen overført til underkonto 10 til dækning af underskuddet på denne konto.

På underkonto 10 videreføres således 96.349,50 kr. til 2007 til finansiering af særlige aktiviteter samt understøtning af aktiviteter inden for CABI's godkendte indsatsområder.

17.48.12. Pulje til styrkelse af den virksomhedsrettede revalidering (*Reservationsbev.*)
Regnskabet for 2006 er netto på 167,5 mio. kr., hvilket svarer til et merforbrug på 1,3 mio. kr. i forhold til nettobevillingen på 166,2 mio. kr. Merforbruget skyldes, at kommunernes tilbagebetalinger til puljen blev mindre end budgetteret. Tilbagebetalingerne vedrører 2005, og finanslovsbudgetteringen fandt sted i foråret 2005, hvorfor det ikke er muligt at fastsætte de forventede indtægter præcist. Der budgetteres derfor med udgangspunkt i de faktiske indtægter i tidligere år.

Merforbruget dækkes af videreførte midler fra tidligere år, idet der videreføres 8,5 mio. kr. til 2007.

17.49.08. Tilskud til formidlingsenheder (*Reservationsbev.*)

Regnskabet er på knap 32,6 mio. kr., hvilket giver et merforbrug på 4,6 mio. kr. i forhold til bevillingen på 28,0 mio. kr., jf. disponering i forhold til videreførelse af midler fra 2005. Der videreføres 29,8 mio. kr. til 2007. Der er af puljen reserveret i alt 35,0 mio. kr. til et projekt om virksomhedscentre. Heraf er 10,0 mio. kr. udmeldt i 2006, mens de resterende 25,0 mio. kr. forventes udmeldt i 2007. Det resterende videreførte beløb på 4,8 mio. kr. skyldes, at der er udmeldt færre midler til forlængelser af formidlingsenheder end forventet.

17.49.12. Personlig assistance til handicappede (*Lovbunden*)

Regnskabet for 2006 viser et samlet forbrug på 222,7 mio. kr., hvilket svarer til et mindreforbrug på i alt 22,3 mio. kr. i forhold til det budgetterede udgiftsniveau på FL06.

På *underkonto 10. Tilskud til personlig assistance til handicappede i erhverv* er regnskabet på 216,2 mio. kr., hvilket er 18,8 mio. kr. lavere end budgetteret på FL06. Mindreforbruget skyldes primært færre tilskudsmodtagere end budgetteret. Antallet af tilskudsmodtagere i 2006 er endnu ikke endeligt opgjort, men skønnes at være ca. 3.900 helårspersoner, hvilket er ca. 300 helårspersoner færre end budgetteret.

I de foregående år har udgifterne til isbryderordningen for nyuddannede handicappede været omfattet af underkonto 20. Personlig assistance under efter- og videreuddannelse. Fra og med 2006 er udgifterne til isbryderordningen optaget særskilt på *underkonto 30. Isbryderordning for nyuddannede handicappede*. Regnskabet for 2006 er på 1,6 mio. kr., hvilket er 3,4 mio. kr. mindre end budgetteret på FL06. Mindreforbruget skyldes hovedsageligt et lavere antal tilskudsmodtagere end forventet.

Der udarbejdes endvidere en særskilt redegørelse om handicapindsatsen i Arbejdsformidlingen i 2006.

17.49.13. Støtte til handicappede (*Reservationsbev.*)

Regnskabet er på 11,4 mio. kr., hvilket giver et mindreforbrug på 6,2 mio. kr. i forhold til årets bevilling på 17,6 mio. kr.

På *underkonto 10. Støtte til handicappede* er årets resultat et mindreforbrug på 6,4 mio. kr., hvilket hovedsagelig forklares ved en udskydelse af planlagte aktiviteter. Der videreføres et akkumuleret beløb på 10,2 mio. kr. til 2007. Beløbet forventes anvendt sammen med bevillingen i 2007 ved den årlige ansøgningsrunde, som forventes afholdt medio 2007.

På *underkonto 40. Personlig assistance til personer med et psykisk handicap* er årets resultat et merforbrug på 0,2 mio. kr. i forhold til årets bevilling. Merforbruget dækkes af et videreført beløb på 0,3 mio. kr. fra 2005.

17.49.14. Styrket indsats for personer med et handicap (*Reservationsbev.*)

Regnskabet er på 23,7 mio. kr., hvilket giver et merforbrug på 3,6 mio. kr. i forhold til bevillingen på 20,1 mio. kr., jf. disponering i forhold til videreførelse af midler fra 2005. Merforbruget finansieres af et videreført beløb på knap 16,1 mio. kr. fra 2005. Der videreføres således 12,4 mio. kr. til 2007.

17.49.21. Forsøgsordninger på beskæftigelsesområdet (*Reservationsbev.*)

For hovedkontoen som helhed er regnskabet på 1,8 mio. kr., hvilket er et mindreforbrug på 4,2 mio. kr. i forhold til bevillingen på 6,0 mio. kr.

På *underkonto 45. Reduceret stressrelateret sygefravær* er årets forbrug på 0,7 mio. kr., hvilket er et mindreforbrug på 5,3 mio. kr. i forhold til bevillingen på 6,0 mio. kr. For at sikre, at der bygges videre på eksisterende erfaringer og viden, blev det i 2006 besluttet, at projektet igangsættes med et forprojekt. Udgifterne i 2006 har derfor været mindre end forudsat.

På *underkonto 50. Opfølgning på førtidspensionsreformen* videreføres 9,4 mio. kr. til 2007. Der har ikke været forbrug på kontoen i 2006, men der er indgået en kontrakt med Lægeforeningen om udvikling og afholdelse af efteruddannelsesaktiviteter samt netbaseret information for praktiserende læger til et samlet beløb på 1,1 mio. kr., der først afregnes i 2007.

Som opfølgning på disse aktiviteter og som opfølgning på den første del af evalueringen af de nye regler om sygedagpengeopfølgning, vil der for restbevillingen blive iværksat yderligere initiativer i 2007.

Aktiviteterne på *underkonto 70. Virksomhedernes sociale ansvar* er afsluttet i 2006. Et beløb på 17.571 kr. er bortfaldet ved bevillingsafregningen for 2006. Puljen er herefter afsluttet.

17.49.22. Førtidspensionisters tilknytning til arbejdsmarkedet (*Reservationsbev.*)

Regnskabet er på 5,6 mio. kr., hvilket giver et mindreforbrug på 0,7 mio. kr. i forhold til årets bevilling på 6,3 mio. kr. Årsagen til mindreforbruget er, at der ved ansøgningsrunden

ikke var nok kvalificerede projekter, der matchede puljens formål. Mindreforbruget vil indgå i den kommende ansøgningsrunde, hvorfor de forventes anvendt i 2007.

17.49.23. Det rummelige arbejdsmarked m.v. (Reservationsbev.)

Regnskabet er på 37,5 mio. kr., hvilket giver et merforbrug på 11,5 mio. kr. i forhold til den samlede bevilling på 26,0 mio. kr. Årets merforbrug dækkes af videreførslen fra 2005 på 26,1 mio. kr., hvorefter der resterer 14,6 mio. kr., som videreføres til 2007.

På *underkonto 20. Udvikling af den sociale indsats på det rummelige arbejdsmarked* udviser regnskabet et forbrug på 29,0 mio. kr., svarende til et merforbrug på 11,0 mio. kr. i forhold til årets bevilling på 18,0 mio. kr., jf. disponering i forhold til videreførelse af midler fra 2005. Derudover er der ved bevillingsafregningen for 2006 overført 0,7 mio. kr. til underkonto 30.

Som følge af en teknisk periodiseringsfejl er udgifter på 158.346 kr. vedrørende 2006 bogført i regnskabsåret 2007. Et annulleret resttilsagn på 35.522 kr. er fejlagtigt bogført som en indtægt. Fejlen berigtiges i regnskabsåret 2007, idet beløbet således ikke er bortfaldet ved bevillingsafregningen for 2006.

På *underkonto 30. Det Nationale og De Regionale Netværk af virksomheder* er regnskabet på 3,7 mio. kr., hvilket er et merforbrug på 0,7 mio. kr. i forhold til bevillingen på 3,0 mio. kr. Merforbruget er dækket ved en overførsel fra underkonto 20 i forbindelse med bevillingsafregningen for 2006.

17.49.25. De svageste grupper på arbejdsmarkedet (Reservationsbev.)

Regnskabet for hovedkontoen er på 0,9 mio. kr., hvilket giver et mindreforbrug på 11,1 mio. kr. i forhold til årets bevilling på 12,0 mio. kr. Et akkumuleret beløb på 20,8 mio. kr. videreføres til 2007 jf. nedenstående.

På *underkonto 10. De svageste grupper på arbejdsmarkedet* videreføres 1,2 mio. kr. til 2007, mens der på *underkonto 20. Svage grupper i kanten af arbejdsmarkedet* videreføres 19,6 mio. kr. De to underkonti udmøntes som hovedregel efter ensartede retningslinier. Mindreforbruget skyldes, at AMS blev forsinket i forhold til ansøgningsrunden og derfor foretrak at vente med udmelding af ansøgningsrunden indtil FL07 var vedtaget. Den planlagte ansøgningsrunde er udskudt til primo 2007, hvor videreførelsen forventes udmeldt sammen med bevillingen for 2007.

17.49.26. Pulje til virksomheders sociale ansvar (Reservationsbev.)

Regnskabet er på 1,2 mio. kr. Forbruget på kontoen dækkes af videreførte midler fra 2005. Der var ikke bevilling på finansloven for 2006. Et beløb på 3,4 mio. kr. videreføres til 2007, heraf forventes 2,9 mio. kr. anvendt til drift af en internetportal og 0,5 mio. kr. forventes anvendt til nye aktiviteter.

17.49.33. Det rummelige arbejdsmarked (Reservationsbev.)

Der var ikke bevilling på finansloven for 2006. På *underkonto 10. Det rummelige arbejdsmarked – efteruddannelse* viser regnskabet et negativt forbrug på 1,0 mio. kr., som skyldes annullerede tilsagn fra tidligere år. Beløbet er bortfaldet ved bevillingsafregningen for 2006.

17.49.34. Forsøg med nye initiativer over for personer med stor risiko for permanent passiv forsørgelse (*Reservationsbev.*)

Årets resultat viser et forbrug på 3,6 mio. kr., som dækkes af videreførslen fra 2005 på 10,5 mio. kr. Der var ikke bevilling på finansloven for 2006.

Der videreføres godt 6,9 mio. kr. til 2007. Heraf er 6,0 mio. kr. dog omdisponeret til konto 17.49.25.20. Svage grupper i kanten af arbejdsmarkedet i forbindelse med satspuljeaftalen for 2007.

17.49.35. Selvaktiveringsgrupper for seniorer (*Reservationsbev.*)

Regnskabet for hovedkontoen er på 18,1 mio. kr., hvilket giver et merforbrug på 6,7 mio. kr. i forhold til årets samlede bevilling på 11,4 mio. kr. Merforbruget dækkes af et videreført beløb på 16,8 mio. kr. fra 2005.

På *underkonto 10. Selvaktiveringsgrupper for seniorer* er årets resultat på 7,1 mio. kr., svarende til et mindreforbrug på 0,4 mio. kr. i forhold til bevillingen på 7,5 mio. kr. Der videreføres et akkumuleret beløb på 2,1 mio. kr. til 2007, som sammen med bevillingen for 2007 forventes anvendt til netværkenes aktiviteter, herunder tværgående aktiviteter.

På *underkonto 20. Integration af ledige seniorer* udviser regnskabet et forbrug på 11,0 mio. kr., hvilket giver et merforbrug på 7,1 mio. kr. i forhold til årets bevilling på 3,9 mio. kr. Merforbruget dækkes af videreførslen fra 2005 på godt 15,1 mio. kr. På *underkonto 20* videreføres således knap 8,1 mio. kr. til 2007 til sidste del af en holdningskampagne vedrørende seniorer, til seniorkonsulentordningen samt til udbud af en projektrunde i 2007.

Som følge af en teknisk periodiseringsfejl er udgifter på 26.880 kr. vedrørende 2006 bogført i regnskabsåret 2007.

17.49.38. Uddannelse af kommunale sagsbehandlere (*Reservationsbev.*)

Årets resultat er et negativt forbrug på knap 4,4 mio. kr., som skyldes, at der er annulleret tilsagn afgivet i tidligere år. Beløbet er bortfaldet ved bevillingsafregningen for 2006, da der ikke iværksættes yderligere aktiviteter. Alle igangværende projekter under denne pulje er afsluttet i 2006.

Bilag 1: Nøgletal

Nøgletal til brug for årsrapporten 2006

Arbejdsmarkedsstyrelsen

Nøgletal 1: Negativ udsvingsrate			
Negativ udsvingsrate =	$\frac{\text{Overført overskud}}{\text{Startkapital}}$		
Negativ udsvingsrate =	$\frac{46.247.263,64}{2.000.000,00} =$		23,12

Note til nøgletal 1: I forbindelse med udarbejdelsen af årsrapport 2006 for Arbejdsmarkedsstyrelsen er der konstateret en difference mellem det overførte overskud i bevillingsafregningen og det overførte overskud som det fremgår af årsrapporten 2006. Der er derfor i samarbejde med Økonomistyrelsen igangsat en undersøgelse med henblik på at identificere årsagen til denne difference.

Nøgletal 2: Akkumuleret udsvingsandel			
Akkumuleret udsvingsandel =	$\frac{\text{Overført overskud}}{\text{Bruttoudgiftsbevillingen}} * 100$		
Akkumuleret udsvingsandel =	$\frac{46.247.263,64}{107.900.000,00} =$		42,86

Note til nøgletal 1: I forbindelse med udarbejdelsen af årsrapport 2006 for Arbejdsmarkedsstyrelsen er der konstateret en difference mellem det overførte overskud i bevillingsafregningen og det overførte overskud som det fremgår af årsrapporten 2006. Der er derfor i samarbejde med Økonomistyrelsen igangsat en undersøgelse med henblik på at identificere årsagen til denne difference.

Nøgletal 3: Udnyttelsesgrad af låneramme			
Udnyttelsesgrad af låneramme =	$\frac{\text{Træk på lånerammen}}{\text{Lånerammen}} * 100$		
Udnyttelsesgrad af låneramme =	$\frac{2.234.304,65}{2.000.000,00} =$		111,72

Note til nøgletal 3: Træk på lånerammen indeholder træk fra § 17.46.73. Tværgående IT-understøtning i beskæftigelsesindsatsen på 1.516.351,89 kr. Træk på lånerammen for § 17.41.01. Arbejdsmarkedsstyrelsen er reelt på 717.952,76 kr. Den reelle udnyttelsesgrad af lånerammen er dermed på 35,9 %.

Nøgletal 4: Overskudsgrad			
Overskudsgrad =	$\frac{\text{Årets resultat}}{\text{Ord. driftsindtægter i alt}} * 100$		
Overskudsgrad =	$\frac{-7.687.181,27}{103.772.115,44} =$		-7,41

Nøgletal 5: Bevillingsandel			
Bevillingsandel =	$\frac{\text{Indtægtsført bevilling}}{\text{Ord. driftsindtægter i alt}} * 100$		
Bevillingsandel =	$\frac{102.200.000,00}{103.772.115,44} =$		98,49

Nøgletal 6: Ekstraordinære poster			
Ekstraordinære poster udgifter =	$\frac{\text{Ekstraordinære udgifter}}{\text{Udgifter i alt}} * 100$		
Ekstraordinære poster udgifter =	$\frac{0,00}{111.621.058,19} =$		0,00
Ekstraordinære poster indtægter =	$\frac{\text{Ekstraordinære indtægter}}{\text{Indtægter i alt}} * 100$		
Ekstraordinære poster indtægter =	$\frac{302,50}{103.772.115,44} =$		0,00

Nøgletal 7: Tab på debitorer			
Tab på debitorer =	$\frac{\text{Tab på debitorer}}{\text{Tilgodehavender}} * 100$		
Tab på debitorer =	$\frac{0,00}{44.654.981,30} =$		0,00

Note til nøgletal 7: Styrelsen har yderligere klassificeret et beløb på 318.483,77 kr. som et tilgodehavende, jf. afsnit 5.2. Tilgodehavender er reelt på i alt 44.973.465,07 kr.

Nøgletal 8: Kapitalandel			
Kapitalandel =	$\frac{\text{(Renteomk.+afskrivninger)}}{\text{Ordinære driftsindtægter}} * 100$		
Kapitalandel =	$\frac{137.117,16}{103.772.115,44} =$		0,13

Nøgletal 9: Nedskrivningsratio			
Nedskrivningsrate =	$\frac{\text{Akk. Nedskrivninger (ultimo regnskabsåret)}}{\text{Anlægsaktivers kostpris ultimo regnskabsåret}} * 100$		
Nedskrivningsrate =	$\frac{0,00}{3.536.523,89} =$		0,00

Nøgletal 10: afskrivningsrate			
Afskrivningsrate =	$\frac{\text{Af- og nedskrivninger (ultimo regnskabsåret)}}{\text{Kostpris ultimo regnskabsåret}} * 100$		
Afskrivningsrate =	$\frac{108.671,76}{3.536.523,89} =$		3,07

Note til nøgletal 10: Af- og nedskrivninger ultimo regnskabsåret er på i alt 2.879.703,24. Som følge heraf er afskrivningsraten 81,42.

Nøgletal 11: Opretholdelsesgrad			
Opretholdelsesgrad =	$\frac{\text{Tilgang}}{\text{Årets afskrivninger}} * 100$		
Opretholdelsesgrad =	$\frac{402.572,21}{108.671,76} =$		370,45

Nøgletal 12: Årsværkspris			
Årsværkspris =	$\frac{\text{Personaleudgifter i alt}}{\text{Årsværk}}$		
Årsværkspris =	$\frac{75.941.877,67}{146} =$		520.149,84

Note til nøgletal 12: Årsværk er opgjort i henhold til Finansministeriets Økonomisk Administrative vejledning for personaleforbrug, jf. note 1. Personaleomkostninger i afsnit 5.1.1.

Nøgletal 13: Soliditetsgrad			
Soliditetsgrad =	$\frac{\text{Egenkapital i alt}}{\text{Passiver i alt}} * 100$		
Soliditetsgrad =	$\frac{48.247.263,64}{76.344.319,60} =$		63,20

Note til nøgletal 13: Passiver er reduceret til 74.775.494,86 kr., idet FF6-Bygge- og IT-kreditten er fejlagtig bogført, jf. afsnit 3.4. Balancen. I forbindelse med udarbejdelsen af årsrapport 2006 for Arbejdsmarkedsstyrelsen er der konstateret en difference mellem det overførte overskud i bevillingsafregningen og det overførte overskud som det fremgår af årsrapporten 2006. Der er derfor i samarbejde med Økonomitstyrelsen igangsat en undersøgelse med henblik på at identificere årsagen til denne difference.

Nøgletal 14: Reservationsflow			
Reservationsflow =	$\frac{\text{Reserveret af indeværende års bevilling}}{\text{Reserveret bevilling}}$	* 100	
Reservationsflow =	$\frac{0,00}{13.200.000,00}$	=	0,00

Note til nøgletal 14: Den reserverede bevilling primo 2006 er på 13,2 mio. kr., jf. reservationer primo 2006 på FL07. Der er ingen reservation af indeværende års bevilling.

Nøgletal 15: Reservationsandel			
Reservationsandel =	$\frac{\text{Reserveret af indeværende års bevilling}}{\text{Bruttoudgiftsbevilling}}$	* 100	
Reservationsandel =	$\frac{0,00}{107.900.000,00}$	=	0,00

Nøgletal 16: Akkumuleret reservationsandel			
Reservationsandel =	$\frac{\text{Reserveret bevilling}}{\text{Bruttoudgiftsbevilling}}$	* 100	
Reservationsandel =	$\frac{13.200.000}{107.900.000,00}$	=	12,23

Note til nøgletal 16: Den reserverede bevilling på § 17.41.01. Arbejdsmarkedsstyrelsen er primo 2006 på 13.200.000 kr., jf. reservationer primo 2006 på FL07.

Bilag 2: Bevilling og regnskab 2006 (AMS)									Tilsagn	2007	
A	B	C	D=B+C	E=A+B+C	F	G=D-F	H=E-F	I	J= kto. 97.95	K=H-I	L
Videreførsel primo	FL2006	TB	Årets bevilling	Disponibel ramme i alt	Regnskab	Årets Resultat	Akkumuleret Overskud	Bevillings- afregning	Hensættelser ultimo 2006	Videreførsel primo	FL Bevilling
17.44.11. Jobkonsulenter (Reservationsbevilling)											
Udgift											75.000.000
10. Jobkonsulenter											
Udgift											75.000.000
17.46.21. Refusion af driftsudgifter ved aktivering af ikke-forsikrede ledige m.v. (Lovbunden)											
Udgift	1.106.800.000	0	1.106.800.000		1.143.055.272	-36.255.272					1.700.000.000
10. Refusion af driftsudgifter v. aktivering af kontanthjælpsmodtagere											
Udgift	830.000.000	0	830.000.000		854.012.715	-24.012.715					1.372.000.000
20. Refusion af driftsudgifter v. aktivering af revalidender m.v.											
Udgift	83.000.000	93.800.000	176.800.000		234.699.517	-57.899.517					230.000.000
30. Refusion af udgifter til tilbud til personer i fleksjob, skånejob, ledighedsydelse og handicappede											
Udgift	17.000.000	0	17.000.000		32.848.040	-15.848.040					36.000.000
40. Refusion af boligtilskud til revalidender og forrevalidender											
Udgift	176.800.000	-93.800.000	83.000.000		21.495.000	61.505.000					62.000.000
17.46.29. Driftsudgifter ved Ny chance for alle (Lovbunden)											
Udgift	67.000.000	61.000.000	128.000.000		122.185.675	5.814.325					306.300.000
10. Drift											
Udgift	18.000.000	15.000.000	33.000.000		27.185.661	5.814.339					72.500.000
20. Aktivering											
Udgift	49.000.000	46.000.000	95.000.000		95.000.014	-14					233.800.000
17.46.41. Refusion af kontanthjælp under vejledning, opkvalificering og virksomhedspraktik (tekstanm. 126) (Lovbunden)											
Udgift	1.878.800.000	0	1.878.800.000		1.848.297.350	30.502.650					2.381.000.000
10. Kontanthjælp under vejledning, opkvalificering og virksomhedspraktik											
Udgift	1.878.800.000	0	1.878.800.000		1.848.297.350	30.502.650					2.381.000.000

Bilag 2: Bevilling og regnskab 2006 (AMS)									Tilsagn	2007	
A	B	C	D=B+C	E=A+B+C	F	G=D-F	H=E-F	I	J= kto. 97.95	K=H-I	L
Videreførsel primo	FL2006	TB	Årets bevilling	Disponibel ramme i alt	Regnskab	Årets Resultat	Akkumuleret Overskud	Bevillings-afregning	Hensættelser ultimo 2006	Videreførsel primo	FL Bevilling
17.46.61. Refusion af løntilskud til ikke-forsikrede ledige (Lovbunden)											
Udgift	4.012.700.000	0	4.012.700.000		4.033.462.039	-20.762.039					4.594.900.000
10. Løntilskud til kontanthjælpsmodtagere											
Udgift	156.000.000	0	156.000.000		153.499.789	2.500.211					173.000.000
20. Fleksjob 100 procent refusion											
Udgift	0	0	0		131.953.971	-131.953.971					0
30. Fleksjob 65 procent refusion											
Udgift	3.772.600.000	0	3.772.600.000		3.673.943.180	98.656.820					4.337.000.000
40. Skånejob											
Udgift	11.000.000	59.400.000	70.400.000		68.719.794	1.680.206					71.000.000
50. Hjælp til selvstændig virksomhed											
Udgift	400.000	0	400.000		624.305	-224.305					1.000.000
60. Løntilskud til personer med handicap											
Udgift	72.700.000	-59.400.000	13.300.000		4.721.000	8.579.000					12.900.000
70. Løntilskud for kontant- og starthjælpsmodtagere med længerevarende ledighed											
Udgift											219.300.000
17.46.73. Tværgående IT-understøtning i beskæftigelsesindsatsen (Reservationsbev.)											
Udgift	69.993.967	85.800.000	-18.000.000	67.800.000	137.793.967	93.930.064	-26.130.064	43.863.903	0	43.863.903	157.900.000
Indtægt	0	0	0	0	0	0	0	0	0	0	0
10. IT-understøtning, udvikling											
Udgift	59.150.489	50.000.000	-9.000.000	41.000.000	100.150.489	62.695.003	-21.695.003	37.455.486	0	37.455.486	126.200.000
Indtægt	0	0	0	0	0	0	0	0	0	0	0
20. IT-understøtning, borgervendt											
Udgift	10.843.478	35.800.000	-9.000.000	26.800.000	37.643.478	31.235.061	-4.435.061	6.408.417	0	6.408.417	31.700.000

Note: Bevillingen er fra 2007 optaget som en driftsbevilling og overgår til omkostningsbaseret bevilling

Bilag 2: Bevilling og regnskab 2006 (AMS)										Tilsagn	2007	
A	B	C	D=B+C	E=A+B+C	F	G=D-F	H=E-F	I		J= kto. 97.95	K=H-I	L
Videreførsel primo	FL2006	TB	Årets bevilling	Disponibel ramme i alt	Regnskab	Årets Resultat	Akkumuleret Overskud	Bevillingsafregning		Hensættelser ultimo 2006	Videreførsel primo	FL Bevilling
17.48.12. Pulje til styrkelse af den virksomhedsrettede revalidering (Reservationsbev.)												
Udgift	9.831.908	175.200.000	0	175.200.000	185.031.908	175.200.000	0	9.831.908	-1.328.754		8.503.154	180.200.000
Indtægt	0	-9.000.000	0	-9.000.000	-9.000.000	-7.671.246	-1.328.754	-1.328.754	1.328.754		0	-10.000.000
10. Puljebeløb til koordinationsudvalgene												
Udgift	9.831.908	175.200.000	0	175.200.000	185.031.908	175.200.000	0	9.831.908	-1.328.754		8.503.154	180.200.000
Indtægt	0	-9.000.000	0	-9.000.000	-9.000.000	-7.671.246	-1.328.754	-1.328.754	1.328.754		0	-10.000.000
17.49.06. The Copenhagen Centre - New Partnerships for Social Responsibility (Reservationsbev.)												
Udgift	0	5.900.000	0	5.900.000	5.900.000	5.900.000	0	0	0		0	5.900.000
10. The Copenhagen Centre												
Udgift	0	5.900.000	0	5.900.000	5.900.000	5.900.000	0	0	0		0	5.900.000
17.49.08. Tilskud til formidlingsenheder (Reservationsbev.)												
Udgift	34.399.975	28.000.000	0	28.000.000	62.399.975	32.555.532	-4.555.532	29.844.443	0	0	29.844.443	0
10. Tilskud til formidlingsenheder												
Udgift	34.399.975	28.000.000	0	28.000.000	62.399.975	32.555.532	-4.555.532	29.844.443	0		29.844.443	0
20. Særlige indsatser												
Udgift												28.500.000
17.49.09. Center for Aktiv Beskæftigelsesindsats (Reservationsbev.)												
Udgift	6.790.725	11.300.000	0	11.300.000	18.090.725	17.994.375	-6.694.375	96.350	0		96.350	11.600.000
Indtægt	0	0	0	0	0	0	0	0	0		0	0
Nettotal	6.790.725	11.300.000	0	11.300.000	18.090.725	17.994.375	-6.694.375	96.350	0		96.350	11.600.000
10. Center for Aktiv Beskæftigelsesindsats, løn												
Udgift	0	11.300.000	0	11.300.000	11.300.000	17.994.375	-6.694.375	-6.694.375	6.790.725		96.350	11.600.000
Indtægt	0	0	0	0	0	0	0	0	0		0	0
Nettotal	0	11.300.000	0	11.300.000	11.300.000	17.994.375	-6.694.375	-6.694.375	6.790.725		96.350	11.600.000
20. Center for Aktiv Beskæftigelsesindsats, øvrig drift												
Udgift	6.790.725	0	0	0	6.790.725	0	0	6.790.725	-6.790.725		0	0
Indtægt	0	0	0	0	0	0	0	0	0		0	0
Nettotal	6.790.725	0	0	0	6.790.725	0	0	6.790.725	-6.790.725		0	0

Bilag 2: Bevilling og regnskab 2006 (AMS)									Tilsagn	2007		
A	B	C	D=B+C	E=A+B+C	F	G=D-F	H=E-F	I	J= kto. 97.95	K=H-I	L	
Videreførsel primo	FL2006	TB	Årets bevilling	Disponibel ramme i alt	Regnskab	Årets Resultat	Akkumuleret Overskud	Bevillingsafregning	Hensættelser ultimo 2006	Videreførsel primo	FL Bevilling	
17.49.12. Personlig assistance til handicappede (Lovbunden)												
Udgift	0	245.000.000	0	245.000.000	222.721.002	22.278.998					260.400.000	
10. Tilskud til personlig assistance til handicappede i erhverv												
Udgift	235.000.000	0	235.000.000		216.160.132	18.839.868					250.000.000	
15. Personlig assistance til personer med et psykisk handicap												
Udgift											9.000.000	
20. Personlig assistance under efter- og videreudd. samt isbryderordning for nyuddannede handicappede												
Udgift	5.000.000	0	5.000.000		4.978.496	21.504					5.200.000	
30. Isbryderordning for nyuddannede handicappede												
Udgift	5.000.000	0	5.000.000		1.582.374	3.417.626					5.200.000	
17.49.13. Støtte til handicappede (Reservationsbev.)												
Udgift	4.147.050	18.000.000	-400.000	17.600.000	21.747.050	11.405.400	6.194.600	10.341.650	0	36.337.510	10.341.650	20.300.000
10. Støtte til handicappede												
Udgift	3.855.050	15.000.000	-400.000	14.600.000	18.455.050	8.227.452	6.372.548	10.227.598	0	36.337.510	10.227.598	20.300.000
40. Personlig assistance til personer med psykisk handicap												
Udgift	292.000	3.000.000	0	3.000.000	3.292.000	3.177.948	-177.948	114.052	0	4.442.040	114.052	0
17.49.14. Styrket indsats for personer med et handicap (Reservationsbev.)												
Udgift	16.085.868	20.400.000	-300.000	20.100.000	36.185.868	23.743.919	-3.643.919	12.441.949	0	27.692.328	12.441.949	17.600.000
10. Styrket indsats for personer med et handicap												
Udgift	16.085.868	20.400.000	-300.000	20.100.000	36.185.868	23.743.919	-3.643.919	12.441.949	0	27.692.328	12.441.949	17.600.000
17.49.15. Arbejdsmarkedstiltag for handicappede (Reservationsbev.)												
Udgift	0	17.800.000	0	17.800.000	17.800.000	17.798.543	1.457	1.457	0	2.024.119	1.457	16.600.000
10. Arbejdsmarkedstiltag for døve og hørehæmmede												
Udgift	0	9.200.000	0	9.200.000	9.200.000	9.200.000	0	0	0		0	9.400.000
20. Handicappede i arbejde												
Udgift	0	2.100.000	0	2.100.000	2.100.000	2.100.000	0	0	0		0	2.200.000
25. Flexicurity - for personer med funktionsnedsættelse												
Udgift	0	2.000.000	0	2.000.000	2.000.000	2.000.000	0	0	0	706.000	0	2.000.000

Bilag 2: Bevilling og regnskab 2006 (AMS)										Tilsagn	2007	
A	B	C	D=B+C	E=A+B+C	F	G=D-F	H=E-F	I	J= kto. 97.95	K=H-I	L	
Videreførsel primo	FL2006	TB	Årets bevilling	Disponibel ramme i alt	Regnskab	Årets Resultat	Akkumuleret Overskud	Bevillingsafregning	Hensættelser ultimo 2006	Videreførsel primo	FL Bevilling	
30. Integration af udviklingshæmmede												
Udgift	0	3.200.000	0	3.200.000	3.200.000	3.198.543	1.457	1.457	0	828.127	1.457	1.600.000
40. Beskæftigelsesindsats for sindslidende												
Udgift	0	1.300.000	0	1.300.000	1.300.000	1.300.000	0	0	0	489.992	0	1.400.000
50. Projektvirksomhed for handicappede personer												
Udgift												4.100.000
60. Vidensnetværk												
Udgift												2.000.000
17.49.21. Forsøgsordning på beskæftigelsesområdet (Reservationsbev.)												
Udgift	10.623.728	6.000.000	0	6.000.000	16.623.728	1.838.689	4.161.311	14.785.038	-17.571	716.393	14.767.467	0
40. Metodeudvikling												
Udgift	1.187.635	0	0	0	1.187.635	1.139.867	-1.139.867	47.768	0		47.768	0
45. Reduceret stressrelateret sygefravær												
Udgift	0	6.000.000	0	6.000.000	6.000.000	716.393	5.283.607	5.283.607	0	716.393	5.283.607	0
50. Opfølgning på førtidspensionsreform												
Udgift	9.436.093	0	0	0	9.436.093	0	0	9.436.093	0		9.436.093	0
60. Netværket DHI (Den helhedsorienterede indsats)												
Udgift	0	0	0	0	0	0	0	0	0		0	0
70. Virksomhedernes sociale ansvar												
Udgift	0	0	0	0	0	-17.571	17.571	17.571	-17.571		0	0
17.49.22. Førtidspensionisternes tilknytning til arbejdsmarkedet (Reservationsbev.)												
Udgift	4.920.961	6.300.000	0	6.300.000	11.220.961	5.569.502	730.498	5.651.459	0	3.739.155	5.651.459	0
10. Førtidspensionisternes tilknytning til arbejdsmarkedet												
Udgift	4.920.961	6.300.000	0	6.300.000	11.220.961	5.569.502	730.498	5.651.459	0	3.739.155	5.651.459	0

Bilag 2: Bevilling og regnskab 2006 (AMS)										Tilsagn	2007	
A	B	C	D=B+C	E=A+B+C	F	G=D-F	H=E-F	I	J= kto. 97.95	K=H-I	L	
Videreførsel primo	FL2006	TB	Årets bevilling	Disponibel ramme i alt	Regnskab	Årets Resultat	Akkumuleret Overskud	Bevillingsafregning	Hensættelser ultimo 2006	Videreførsel primo	FL Bevilling	
17.49.23. Det rummelige arbejdsmarked m.v. (Reservationsbev.)												
Udgift	26.114.726	34.700.000	-8.700.000	26.000.000	52.114.726	37.481.721	-11.481.721	14.633.005	0	101.306.192	14.633.005	34.200.000
20. Udvikling af den sociale indsats på det rummelige arbejdsmarked												
Udgift	26.114.726	26.700.000	-8.700.000	18.000.000	44.114.726	28.979.160	-10.979.160	15.135.565	-652.561	96.779.472	14.483.005	26.000.000
30. Det Nationale og De Regionale Netværk af virksomheder												
Udgift	0	3.000.000	0	3.000.000	3.000.000	3.652.561	-652.561	-652.561	652.561	2.162.844	0	3.100.000
40. Initiativer for kriminalitetstruede unge												
Udgift	0	5.000.000	0	5.000.000	5.000.000	4.850.000	150.000	150.000	0	2.363.876	150.000	5.100.000
50. Indsats på kanten												
Udgift												1.500.000
60. Projekt i Landsforeningen af fleks- og skånejobbere												
Udgift												1.300.000
17.49.25. De svageste grupper på arbejdsmarkedet (Reservationsbev.)												
Udgift	9.707.624	12.000.000	0	12.000.000	21.707.624	871.652	11.128.348	20.835.972	0	20.466.438	20.835.972	12.000.000
10. De svageste grupper på arbejdsmarkedet												
Udgift	549.906	0	0	0	549.906	-681.986	681.986	1.231.892	0	9.770.518	1.231.892	0
20. Svage grupper i kanten af arbejdsmarkedet												
Udgift	9.157.718	12.000.000	0	12.000.000	21.157.718	1.553.638	10.446.362	19.604.080	0	10.695.920	19.604.080	12.000.000
17.49.26. Puljer til virksomheders sociale ansvar (Reservationsbev.)												
Udgift	4.622.014	0	0	0	4.622.014	1.178.892	-1.178.892	3.443.123	0	1.424.024	3.443.123	0
10. Puljer til virksomheders sociale ansvar												
Udgift	4.622.014	0	0	0	4.622.014	1.178.892	-1.178.892	3.443.123	0	1.424.024	3.443.123	0
17.49.33. Det rummelige arbejdsmarked (tekstanm. 115) (Reservationsbev.)												
Udgift	0	0	0	0	0	-1.031.261	1.031.261	1.031.261	-1.031.261	639.495	0	0
10. Det rummelige arbejdsmarked - efteruddannelse												
Udgift	0	0	0	0	0	-1.031.261	1.031.261	1.031.261	-1.031.261	639.495	0	0
20. Det rummelige arbejdsmarked inden for bygge- og anlægssektoren												
Udgift	0	0	0	0	0	0	0	0	0	0	0	0

Bilag 2: Bevilling og regnskab 2006 (AMS)										Tilsagn	2007	
A	B	C	D=B+C	E=A+B+C	F	G=D-F	H=E-F	I	J= kto. 97.95	K=H-I	L	
Videreførsel primo	FL2006	TB	Årets bevilling	Disponibel ramme i alt	Regnskab	Årets Resultat	Akkumuleret Overskud	Bevillings- afregning	Hensættelser ultimo 2006	Videreførsel primo	FL Bevilling	
17.49.34. Forsøg med nye initiativer overfor personer med stor risiko for permanent passiv forsørgelse (tekstanm. 115) (Reservationsbev.)												
Udgift	10.531.824	0	0	0	10.531.824	3.585.355	-3.585.355	6.946.469	0	8.585.795	6.946.469	-6.000.000
10. Personer med stor risiko for permanent passiv forsørgelse												
Udgift	10.531.824	0	0	0	10.531.824	3.585.355	-3.585.355	6.946.469	0	8.585.795	6.946.469	-6.000.000
17.49.35. Selvaktiveringsgrupper for seniorer (tekstanm. 115) (Reservationsbev.)												
Udgift	16.808.376	11.700.000	-300.000	11.400.000	28.208.376	18.063.309	-6.663.309	10.145.067	0	12.784.541	10.145.067	10.800.000
10. Selvaktiveringsgrupper for seniorer												
Udgift	1.660.820	7.700.000	-200.000	7.500.000	9.160.820	7.066.418	433.582	2.094.402	0	4.151.717	2.094.402	7.800.000
20. Integration af ledige seniorer												
Udgift	15.147.556	4.000.000	-100.000	3.900.000	19.047.556	10.996.890	-7.096.890	8.050.666	0	8.632.824	8.050.666	3.000.000
17.49.38. Uddannelse af kommunale sagsbehandlere (tekstanm. 115) (Reservationsbev.)												
Udgift	0	0	0	0	0	-4.355.428	4.355.428	4.355.428	-4.355.428	0	0	0
10. Uddannelse af kommunale sagsbehandlere												
Udgift	0	0	0	0	0	-4.355.428	4.355.428	4.355.428	-4.355.428	0	0	0

Note: Op til 3 % af bevillingen kan overføres til AMS til varetagelse af administrationen af følgende ordninger: 17.49.13, 17.49.14, 17.49.23, 17.49.25 og 17.49.35