



Beskæftigelsesregion
Hovedstaden & Sjælland

Analyserapport 2011

Beskæftigelsesindsatsen i Østdanmark - Sigtelinjer og målsætninger i 2011

Januar 2010



Beskæftigelsesregion Hovedstaden & Sjælland

Universitetsvej 2, 4000 Roskilde
Tlf. 7222 3400 - Email: brhs@ams.dk - www.brhovedstadensjaelland.dk

Indholdsfortegnelse

1. Sammenfatning	4
1.1. Indledning	4
1.2. Den hidtidige udvikling på arbejdsmarkedet	5
1.3. Den forventede udvikling på arbejdsmarkedet	7
1.3.1 Udvikling på kort sigt – 2011	7
1.3.2 Udviklingen på længere sigt – 2018	9
1.4. Den aktive indsats skal fastholdes	11
1.4.1. Resultater af den hidtidige indsats	12
1.4.2. Den fremadrettede indsats.....	13
2. Resultater af beskæftigelsesindsatsen	17
2.1. Arbejdskraftreserven.....	17
2.1.1. Arbejdskraftreserven i kommunerne.....	20
2.1.2. Jobcentrenes tidlige indsats.....	22
2.1.3. Arbejdskraftreserven – sammenfatning	24
2.2. Unge ydelsesmodtagere	25
2.2.1. Unge ydelsesmodtagere i kommunerne	27
2.2.2. Jobcentrenes tidlige indsats over for unge	29
2.2.3. Unge og uddannelse	31
2.2.4. Unge med langvarig offentlig forsørgelse	33
2.2.5. Særlige initiativer på ungeområdet	34
2.2.6. Unge ydelsesmodtagere – sammenfatning.....	35
2.3. Sygefraværtsforløb.....	36
2.3.1. Sygefraværet i kommunerne	38
2.3.2. Kommunernes indsats for sygedagpengemodtagere.....	41
2.3.3. Sygedagpengemodtagere – sammenfatning.....	42
3. Udfordringerne på arbejdsmarkedet i Østdanmark	43
3.1. Ledigheden.....	43
3.1.1. Udviklingen i ledigheden	43
3.1.2. Udviklingen i alle forsørgelsesydelse	44
3.1.3. Den forventede udvikling i ledigheden.....	45
3.2. Beskæftigelsen	47
3.2.1. Den hidtidige udvikling i beskæftigelsen	47
3.2.2. Den hidtidige udvikling i antal arbejdspladser	48
3.2.3. Den forventede udvikling i beskæftigelsen.....	50
3.3. Arbejdsstyrken	54
3.3.1 Den hidtidige udvikling i arbejdsstyrken.....	54
3.3.2 Den forventede udvikling i arbejdsstyrken	55
3.4. Udfordringerne på arbejdsmarkedet i Østdanmark - sammenfatning.....	56

4. Indsatsen over for særlige målgrupper	58
4.1. Seniorer over 50 år.....	58
4.1.1. Ledigheden.....	58
4.1.2. Seniorer – sammenfatning	60
4.2. Nydanskere fra ikke-vestlige lande.....	60
4.2.1. Nydanskere fra ikke-vestlige lande – sammenfatning	64
4.3. Personer med lang videregående uddannelse	64
4.3.1. Ledigheden for personer med lang videregående uddannelse	64
4.3.2. Indsatsen for ledige med lang videregående uddannelse	68
4.3.3. Ledige med lang videregående uddannelse – sammenfatning.....	69
4.4. Personer med handicap	69
4.4.1. Personer med handicap – sammenfatning.....	71
5. Kildeoversigt	72

1. Sammenfatning

1.1. Indledning

Det regionale Beskæftigelsesråd (RBR) og Beskæftigelsesregionen (BR) udarbejder hvert år en rapport til Beskæftigelsesministeren, der beskriver udviklingstendenser og udfordringer på arbejdsmarkedet i Østdanmark i de kommende år¹. Samtidig beskrives de hidtidige resultater af beskæftigelsesindsatsen i regionen.

Vurderingerne og konklusionerne bygger på en række regionale analyser af relevante beskæftigelsespolitiske problemstillinger og sammenfatter på den baggrund de væsentligste udfordringer for og resultater af beskæftigelsesindsatsen i Østdanmark.

Hovedudfordringen – og det overordnede sigte med den nationale og regionale beskæftigelsesstrategi - er fortsat at øge arbejdsudbuddet. Det gælder både under lav- og højkonjunktur. Beskæftigelsesindsatsen bør derfor fokusere på at få personer på overførselsindkomst hurtigst muligt i job – og unge uden erhvervskompetencegivende uddannelse i ordinær uddannelse.

Tilrettelæggelsen og gennemførelsen af den konkrete indsats tager derfor udgangspunkt i følgende pejlemærker:

- Job hurtigst muligt er altid målet
- Unge uden erhvervskompetencegivende uddannelse skal i ordinær uddannelse
- Job er noget man aktivt søger – ikke noget man får
- Fokus på ledige, der ikke kan og/eller ikke er motiveret for at komme i job
- Aktiv indsats er vejen til job - herunder øget fokus på den virksomhedsrettede indsats
- En lille kontakt til arbejdsmarkedet er bedre end ingen kontakt

Disse pejlemærker er retningsgivende for jobcentrenes indsats, og beskæftigelsesregionen vil løbende understøtte jobcentrene i dette.

Beskæftigelsesregionens dialog med og opfølgning på jobcentrenes resultater vil derfor tage udgangspunkt i ovenstående. Derudover vil opfølgningen fortsat fokusere på de tre minister mål og understøttende initiativer ift. disse – f.eks. rettidighed, omfanget af tidlig indsats mv.

¹ Beskæftigelsesregion Hovedstaden & Sjælland benævnes ”Østdanmark” i rapporten.

1.2. Den hidtidige udvikling på arbejdsmarkedet

Arbejdsmarkedet i Østdanmark var frem til sensommeren 2008 inde i en særdeles positiv udvikling med stigende beskæftigelse og faldende ledighed. Den positive udvikling har samtidig bidraget til en stigende arbejdsstyrke. Udviklingen i beskæftigelsen og ledigheden vendte imidlertid i sensommeren 2008.

Det seneste år - oktober 2008 til oktober 2009 - er ledigheden steget med 97 pct. I oktober 2009 er der godt 43.760 ledige i Østdanmark, svt. en ledighedsprocent på 3,4. På trods af den voldsomme stigning er ledigheden dog fortsat på et lavt niveau.

Ser man på bruttoledigheden – dvs. inkl. aktiverede – er antallet af arbejdsmarkedsparete ledige steget med 68 pct., mens antallet af ikke-arbejdsmarkedsparete er steget med 9 pct. fra oktober 2008 til oktober 2009².

Den stigende ledighed har ramt forskelligt aldersmæssigt, geografisk, branchemæssigt, uddannelsesmæssigt mv., jf. nedenstående oversigt.

Udviklingen på køn samt for de etniske grupper hænger i vid udstrækning sammen med udviklingen inden for de enkelte brancher. Der er således relativt flere mænd og personer med dansk oprindelse ansat inden for bygge og anlæg samt fremstillingserhvervene. Derudover hænger den større stigning i ledighedslængden i byggefagene sammen med, at branchen som en af de første blev ramt af tilbageslaget.

Ledigheden i Østdanmark, oktober 2009

- Der er godt 43.760 ledige i Østdanmark i oktober 2009, svt. en ledighedsprocent på 3,4.
- Højere stigning i Sjællandsregionen (116 pct.) end i Hovedstadsregionen (90,4 pct.), men fortsat lavere ledighed i Sjællandsregionen – 3,1 pct. mod 3,6 pct. i Hovedstaden.
- 30.970 ledige i Hovedstaden og 12.790 i Sjællandsregionen i oktober 2009.
- Lavere stigning i Østdanmark (97,2 pct.) end i hele landet (127,5 pct.), og ledigheden er nu en smule lavere i Østdanmark (3,4 pct.) end i hele landet (3,5 pct.).
- Kommunerne i Nordsjælland, Roskilde, Lejre og Greve har generelt lavere ledighed end København, Vestegnen og store dele af regionens yderområder.

² Disse tal er hentet fra Jobindsats.dk, mens ledighedstallene i forrige afsnit er fra Danmarks Statistik. Der er forskelle i de to opgørelser, og de er derfor ikke helt sammenlignelige.

- Dagpengemodtagere har oplevet en større stigning end kontant- og starthjælpsmodtagere.
- Mænd har større stigning end kvinder, og mænd har nu også højere ledighed (3,8 pct.) end kvinder (3,0 pct.). Forskellen er dog indsnævret i de seneste måneder.
- De unge har hidtil haft de største stigninger.
- Men de ældre ser nu også ud til at blive ramt af stigende ledighed.
- De arbejdsmarkedsparete unge er hårdere ramt end de ikke-arbejdsmarkedsparete.
- Personer med dansk oprindelse har højere stigning end nydanskere fra ikke-vestlige lande. Nydanskere har dog fortsat højere ledighed end personer med dansk oprindelse.
- Byggefagene og fremstilling har hidtil været hårdest ramt, men andre brancher rammes også nu. Det ses bl.a. ved, at antallet af varslede personer – bortset fra fremstilling – er størst inden for privat service i 2009.
- Medlemmer af a-kasser, der primært orienterer sig mod det offentlige arbejdsmarked, klarer sig bedst.
- Ikke-faglærte og visse grupper af nyuddannede er hårdere ramt end øvrige grupper.
- Kun mindre stigning blandt ikke-arbejdsmarkedsparete (9 pct.).
- Tendens til øget ledighedslængde – især inden for byggefagene og især blandt dagpengemodtagerne.
- Antallet af personer i arbejdskraftreserven er steget (64 pct.) – men ikke så meget som den generelle ledighed (97,2 pct.).
- Generelt flere personer på offentlig forsørgelse – 19,4 pct. i 3. kv. 2009 mod 18 pct. i 3. kv. 2008.

Udviklingen skyldes primært faldende beskæftigelse. Beskæftigelsen på landsplan er faldet med ca. 4,5 pct. fra 3. kv. 2008 til 3. kv. 2009, jf. Danmarks Statistiks beskæftigelsesindikator³. Faldet er størst inden for fremstillingserhverv samt bygge og anlæg.

De landsdækkende tendenser kan i nogen udstrækning genfindes i Østdanmark, hvor antallet af varslinger – som er en anden indikator for udviklingen i beskæfti-

³ Disse tal opgøres ikke på regioner, og de seneste beskæftigelsestal for Østdanmark er derfor fra 2008, og dækker derfor ikke lavkonjunktoren.

gelsen - er steget fra 126 i 2008 til 225 i 2009⁴. Antal varslede personer er steget fra godt 7.000 i 2008 til godt 12.360 i 2009. Hovedparten af de varslede personer er ansat inden for fremstillingserhverv eller privat service. Sidstnævnte indikerer, at krisen har bredt sig til andre områder.

1.3. Den forventede udvikling på arbejdsmarkedet

1.3.1 Udvikling på kort sigt – 2011

Den nuværende udvikling på arbejdsmarkedet i Østdanmark forventes at fortsætte frem til 2011. Ledigheden forventes at stige i både 2010 og 2011 – dog mere af-dæmpet i 2011, jf. tabel 1. I 2011 forventes antallet af ledige at nå 67.000, sv. en stigning på 154 pct. fra 2008 til 2011.

Tabel 1. Arbejdsstyrke, beskæftigelse og ledighed i Østdanmark, 2008 – 2011

	2008	2009	2010	2011	2008-11 nominelt	2008-11 i procent
1.000 personer						
Arbejdsstyrke	1.326	1.316	1.301	1.299	-27	-2,0%
Beskæftigede	1.300	1.272	1.238	1.233	-67	-5,2%
Ledige	26	44	63	67	40	153,8%
årlig udvikling - antal 1.000 personer						
Arbejdsstyrke		-10	-15	-2		
Beskæftigede		-28	-34	-5		
Ledige		18	19	3		
årlig udvikling - procent						
Arbejdsstyrke		-0,7%	-1,2%	-0,2%		
Beskæftigede		-2,1%	-2,7%	-0,4%		
Ledige		69,5%	42,6%	5,1%		

Kilde: Danmarks Statistik (RAS) og (Arbejdstidsregnskabet), DØR, Finansministerier, SAM-K/LINE samt egne beregninger.

Samtidig forventes både beskæftigelse og arbejdsstyrke at falde på kort sigt. Samlet forventes beskæftigelsen at falde med 67.000 personer fra 2008 – 2011 (svt. et fald på 5,2 pct.), mens arbejdsstyrken forventes at falde med 27.000 personer (svt. et fald på 2 pct.).

Faldet i arbejdsstyrken medfører, at det kraftige fald i beskæftigelsen ikke slår fuldt igennem på ledigheden.

Beskæftigelsen falder mere i Sjællandsregionen (-6 pct.) end i Hovedstaden (-4,8 pct.), mens arbejdsstyrken forventes at udvikle sig identisk i de to regioner. Det medfører, at ledigheden stiger væsentligt mere på Sjælland (214 pct.) end i Hovedstaden (129 pct.) på kort sigt.

⁴ Tallet for 2009 dækker perioden januar - november 2009, dvs. den samlede stigning forventes at blive større.

Faldende beskæftigelse i alle sektorer

Nedgangen har hidtil især ramt bygge- og anlægsbranchen samt fremstillingserhvervene. De to sektorer forventes også at få store relative fald i beskæftigelsen frem til 2011, men privat service forventes at få det største nominelle fald, jf. tabel 2.

Tabel 2. Beskæftigelsen i Østdanmark 2009 – 2011, opgjort på sektorer

	2009	2010	2011	Ændring 2009-11	
				antal	procent
Landbrug, fiskeri og råstoffer	18.444	16.928	15.633	-2.811	-15%
Fremstilling	113.482	106.031	106.889	-6.593	-6%
Bygge- og anlæg	75.602	71.756	69.742	-5.860	-8%
Privat service	588.714	571.216	571.729	-16.985	-3%
Offentlig service mm.	475.758	472.069	469.007	-6.751	-1%
Alle erhverv	1.272.000	1.238.000	1.233.000	-39.000	-3%

Kilde: Danmarks Statistik og egne beregninger.

Beskæftigelsen inden for privat service forventes således at falde med knap 17.000 personer, sv. et fald på 3 pct. Faldet forventes at ramme alle brancher inden for privat service - bortset fra detailhandel hvor der forventes en lille stigning på 2 pct. Detailhandel er samtidig den største branche inden for privat service.

Den faldende beskæftigelse inden for privat service medfører, at ledigheden blandt HK's medlemmer forventes at stige markant i de kommende år – en stigning på 50 pct. fra 2009 til 2011. For alle forsikrede ledige forventes en stigning på 22 pct.

Men fortsat mangel på arbejdskraft inden for særlige områder

På trods af den negative udvikling på arbejdsmarkedet er der fortsat problemer med at rekruttere arbejdskraft inden for udvalgte fag og brancher. Aktuelt og på kort sigt er manglen dog langt mindre omfattende end tidligere.

Antallet af forgæves rekrutteringer i Østdanmark er faldet fra knap 14.350 i efteråret 2008 til knap 3.320 i efteråret 2009, sv. et fald på 77 pct. Faldet er større i Hovedstaden (-80 pct.) end i Sjællandsregionen (-68 pct.).

Inden for den offentlige sektor er der mangel på pædagoger og sygeplejersker, mens der inden for den private sektor primært er mangel på arbejdskraft inden for butiksområdet, kokke/tjenere samt personer med særlige IT-kundskaber.

Samtidig er det vigtigt at understrege, at der fortsat er stor jobomsætning på arbejdsmarkedet. Mange nyledige kommer derfor hurtigt tilbage i job. Undersøgelser viser, at ca. 36 procent af alle nyledige i Østdanmark i 2009 er tilbage i job inden for 3 måneder. Det er kun en smule under andelen under højkonjunkturen i

2007 (41 pct.)⁵. Det er derfor afgørende, at jobcentrenes indsats fortsat fokuserer på aktiv og målrettet jobsøgning.

1.3.2. Udviklingen på længere sigt – 2018⁶

Den nuværende situation på arbejdsmarkedet forventes at vende hen mod slutningen af 2011.

På længere sigt (2018) forventes således faldende ledighed, stigende beskæftigelse, svagt stigende arbejdsstyrke og et stigende antal personer helt uden for arbejdsstyrken. De unge årgange, der træder ind på arbejdsmarkedet, modsvarer imidlertid ikke helt - antals- og kvalifikationsmæssigt - den gruppe, der forlader arbejdsmarkedet i de kommende år.

Der vil således være færre til at forsørge flere, og udfordringen på lidt længere sigt er derfor at håndtere den stigende forsørgerbyrde. Det betyder, at en udvidelse af arbejdsudbuddet vil få stadigt stigende betydning, og det er derfor afgørende, at beskæftigelsesindsatsen fortsat fokuserer på dette.

Regionale forskelle

På 10 års sigt forventes arbejdsstyrken at stige mere i Hovedstadsregionen end i Sjællandsregionen, mens den procentvise udvikling i beskæftigelsen stort set vil være identisk i de to regioner. Det betyder, at ledigheden falder relativt mest i Sjællandsregionen på lidt længere sigt, hvilket er modsat udviklingen på kort sigt. Årsagen til forskellen er dels, at befolkningen er ældre i Sjællandsregionen, dels en forskellig erhvervsstruktur i de to regioner.

Størst stigning i beskæftigelsen inden for privat service

Efterspørgslen efter arbejdskraft stiger inden for servicefagene, jf. figur 1. Det gælder både offentlig (+16.000) og i særdeleshed privat service (+24.000). Stigningerne modsvares dog af fald inden for de øvrige sektorer – hvor især fremstilling vurderes at få et markant fald på 22.000. Den samlede beskæftigelsesstigning forventes derfor kun at blive på ca. 2.500.

Samtidig falder arbejdsstyrken inden for visse dele af både den offentlige og private servicesektor, hvor især social- og sundhedsområdet samt handel og kontor vil blive ramt. Der kan derfor opstå mangel på faglært arbejdskraft inden for disse områder i de kommende år.

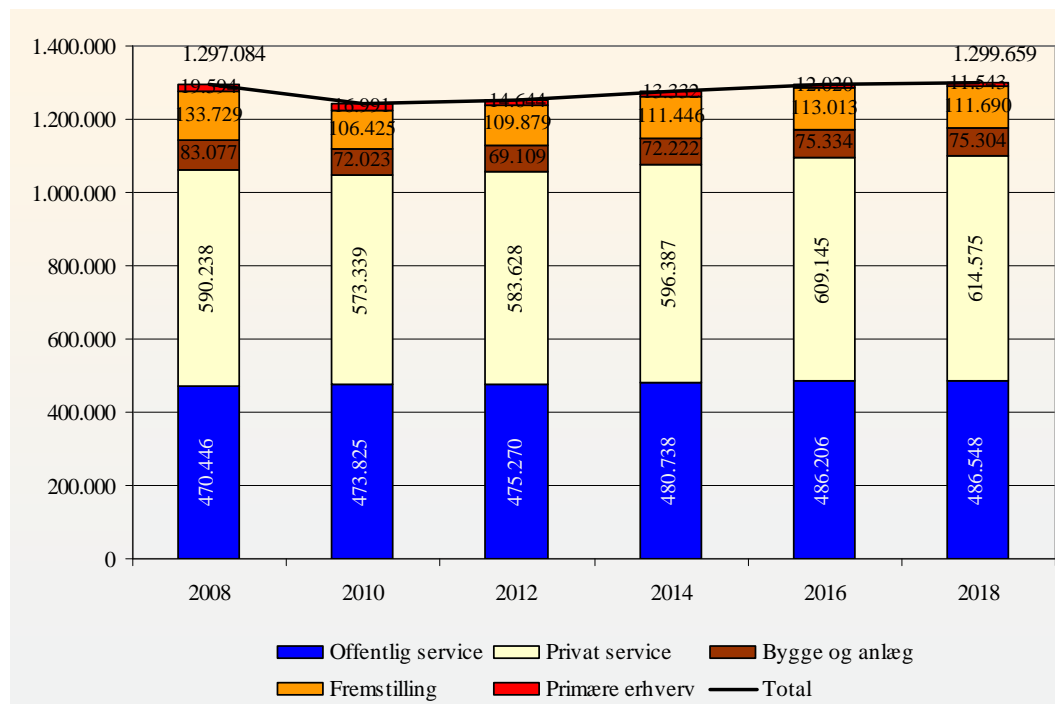
Den relative fordeling af beskæftigede mellem sektorerne rykker imidlertid ikke så meget. Samlet stiger servicefagernes (privat og offentlig) andel med 2 procentpoint,

⁵ ”Samspil.info” – Arbejdsmarkedsstyrelsens nyhedsbrev om beskæftigelse, nr. 21, 4. november 2009.

⁶ Prognosen på kort og langt sigt kan ikke helt sammenlignes, da den korte prognose primært baserer sig på Finansministeriets prognose, mens den langsigtede prognose alene baserer sig på LINE/SAM-K.

mens primære erhverv, fremstilling samt bygge og anlæg samlet falder med 2 procentpoint.

Figur 1. Den forventede efterspørgsel efter arbejdskraft i Østdanmark opgjort på sektorer, 2008 – 2018



Kilde: LINE/SAM-K.

Anm. Der er her målt på antal arbejdspladser i Østdanmark. Det samlede antal kan derfor ikke sammenlignes med antallet i tabel 3.

Risiko for mangel på faglært arbejdskraft

Som følge af et markant faldende udbud af faglært arbejdskraft forventes mangel på denne type arbejdskraft i 2018, jf. tabel 3. Regionen kan således komme til at mangle knap 30.000 faglærte inden for de næste 10 år. Samtidig er der risiko for mangel på personer med mellemlang videregående uddannelse, f.eks. sygeplejersker og folkeskolelærere.

Modsat forventes et overudbud af ikke-faglærte, mens der er nogenlunde balance mellem udbud og efterspørgsel for de øvrige uddannelseskategorier.

Tabel 3. Uddannelsesbalancen i Østdanmark i 2018

	Udbud Udvikling		Efterspørgsel Udvikling		Balance
	Antal 2018	08-18	Antal 2018	08-18	Antal 2018
Ufaglært, studenter mv.	424.153	-9.710	390.317	-30.681	33.836
Faglærte	377.409	-37.086	406.860	-6.944	-29.451
Kort vid.g. uddannelse - KVU	81.275	8.048	81.880	9.097	-605
Mellemlang vid.g. uddannelse - MVU	243.200	22.130	248.036	33.291	-4.836
Lang vid.g. uddannelse - LVU	165.075	26.239	162.441	27.471	2.634
Alle uddannelser	1.291.110	9.621	1.289.533	32.235	1.578

Kilde: LINE/SAM-K.

Anm. Der er her målt på antal beskæftigede med bopæl i Østdanmark. Det samlede antal kan derfor ikke sammenlignes med antallet i figur 1.

Det er derfor afgørende, at beskæftigelsesindsatsen fokuserer på at opkvalificere ikke-faglærte (især unge) til job inden for de faglærte områder – især inden for social og sundhed samt handel. De unge skal motiveres til at uddanne sig inden for de områder, hvor der kan opstå mangel på arbejdskraft.

Regionen har en særlig udfordring ift. at få flere unge mænd til at uddanne sig. I de senere år har de udviklet et uddannelsesefterslæb ift. unge kvinder. I 2008 har 30,4 pct. af kvinderne i alderen 25-39 år ingen erhvervskompetencegivende uddannelse, mens det gælder for 35,6 pct. af mændene i samme aldersgruppe. Uddannelsesindsatsen skal derfor i nogen udstrækning særligt rettes mod de unge mænd.

1.4. Den aktive indsats skal fastholdes

Det er afgørende, at de senere års aktive linje i indsatsen fastholdes. Dels for at modvirke stigende langtidsledighed og at vi ”taber nogen på gulvet” i den igangværende lavkonjunktur, dels for at forberede os på den stigende forsørgerbyrde i de kommende år.

De ledige skal fortsat løbende tilskyndes til at søge de job, der er på arbejdsmarkedet. Både kontakt- og aktiveringsforløb skal derfor rettes mod områder med gode beskæftigelsesmuligheder, herunder områder med stor jobomsætning.

Indsatsen skal samtidig både fokusere på de nyledige og personer med længerevarende ledighed dvs.:

1. En tidlig indsats, der skal forebygge at folk bliver ledige i lang tid – herunder bremse tilgangen til arbejdskraftreserven.
2. En aktiv og afhjælpende indsats over for personer i arbejdskraftreserven samt indsatsklare borgere i matchgruppe 4.

Det er afgørende, at indsatsen også fremadrettet medvirker til at begrænse antallet af personer på offentlig forsørgelse samt varigheden af offentlig forsørgelse for den enkelte.

1.4.1. Resultater af den hidtidige indsats

Den hidtidige indsats har medført, at arbejdskraftreserven er steget mindre (64 pct.) end den generelle ledighed (97 pct.), udviklingen for sygedagpengeforløb over 26 uger er vendt (-5 pct.), og det samlede antal unge ydelsesmodtagere er steget mindre (51 pct.) end den generelle ledighed i (97 pct.) fra efteråret 2008 til efteråret 2009. Sidstnævnte skyldes primært, at antallet af ikke-arbejdsmarkedsparede unge kun er steget med 34 pct.

Arbejdskraftreserven

Arbejdskraftreserven i Østdanmark er steget med 64 pct. fra september 2008 til september 2009. Der er godt 23.750 personer i arbejdskraftreserven i september 2009.

Arbejdskraftreserven er steget markant mere for dagpengemodtagere (108 pct.) end for kontant- og starthjælpsmodtagere (34 pct.), hvilket følger mønstret for udviklingen i den generelle ledighed.

Visse grupper fylder meget i arbejdskraftreserven, og indsatsen bør derfor i særlig grad målrettes disse grupper. Det gælder:

- Mænd – nyt ift. tidligere, hvor kvinder udgjorde den største gruppe
- Personer i alderen 30-49 år
- Medlemmer fra 3F, HK, Kristelige, Akademikerne og ASE
- Nydanskere fra ikke-vestlige lande – som dog har oplevet en mindre stigning end personer med dansk oprindelse

Derudover bør der være særligt fokus på medlemmer fra a-kasser med voldsomme stigninger i arbejdskraftreserven: El-faget, TIB, Metalarbejdere, Byggefagene og Danske Lønmodtagere. Endelig bør der være fokus på, at der ikke sker en stigning inden for områder med mange jobåbninger.

Unge ydelsesmodtagere

Antallet af unge ydelsesmodtagere i Østdanmark er steget med 51 pct. fra september 2008 til september 2009. Der er knap 24.240 unge ydelsesmodtagere i september 2009.

Ligesom ifm. arbejdskraftreserven er stigningen blandt unge dagpengemodtagere (108 pct.) også markant højere end blandt øvrige ydelsesmodtagere (35,4 pct.).

Generelt udgør de arbejdsmarkedsparede unge en stor andel af de unge ydelsesmodtagere, og indsatsen bør derfor i særlig grad rettes mod denne gruppe. Dertil

kommer, at gruppen af nydanskere fra ikke-vestlige lande – på trods af en mindre stigning end unge med dansk oprindelse - er overrepræsenteret blandt unge ydelsesmodtagere.

Endelig er der en klar tendens til, at kommuner i regionens yderområder har en relativt høj andel unge på offentlig forsørgelse, og disse områder har dermed en særlig udfordring.

Indsatsen for unge ydelsesmodtagere er en af de helt store beskæftigelsespolitiske udfordringer, og indsatsen for denne gruppe bliver derfor et af de helt centrale temaer i de kommende år. Regeringen har da også vedtaget en række initiativer på området, som skal styrke indsatsen i de kommende år.

Sygefraværsområdet

Udviklingen på sygefraværsområdet er vendt, og det gælder også de langvarige sygefraværsforløb. I Østdanmark er antallet af forløb over 26 uger faldet med knap 5 pct. fra september 2008 til 2009. Der er i alt knap 15.575 forløb over 26 uger i september 2009.

Også her fylder visse grupper meget, og indsatsen bør derfor i særlig grad rettes mod disse grupper. Det gælder:

- Nydanskere fra ikke-vestlige
- Kvinder
- Personer ansat inden for særlige brancher⁷

Dertil kommer, at der er en klar tendens til, at regionens yderområder og dele af den københavnske vestegn har en høj andel personer på sygedagpenge. Disse områder har derfor en særlig udfordring.

1.4.2. Den fremadrettede indsats

Tidlig indsats

De kontrollerede forsøg ”Hurtigt i gang 1” og ”Hurtigt i gang 2” har vist, at en tidlig og intensiv indsats forkorter ledighedsforløbene⁸. Denne strategi bør derfor være omdrejningspunktet for jobcentrenes indsats over for nyledige. Kontakten

⁷ ”Sygefraværet i Østdanmark” – Beskæftigelsesregion Hovedstaden & Sjælland samt mploy, november 2007. Analysen udpeger følgende 12 brancher med højst sygefravær: Sociale institutioner, bygge- og anlæg, fødevareindustrien, transport, post og tele, sundhed, sten-, ler- og glasindustrien, fiskeri, rengøring, renovation, gummi- og plastindustrien samt folkeskoler.

⁸ ”Evalueret af forsøg med en tidlig og intensiv beskæftigelsesindsats for forsikrede ledige”, SFI, Det Nationale Center for Velfærdsforskning, 2007.

⁹ ”Kvantitativ evaluering af Hurtig i gang 2” - Michael Rosholm & Michael Svarer, 14. september 2009

med de ledige skal fokusere på at målrette de lediges jobsøgning mod områder med gode beskæftigelsesmuligheder.

Og det konkrete indhold i indsatsen skal differentieres og målrettes ift. de enkelte målgrupper, jf. nedenfor.

Hovedpunkter i den tidlige indsats

Den generelle indsats

- Alle jobklare borgere skal have en tidlig og intensiv kontakt med fokus på job.
- Særlig intensiv indsats for grupper, der fylder meget i arbejdskraftreserven: Ikke-faglærte, mænd, ledige i alderen 30-49 år, medlemmer fra særlige a-kasser (3F, HK, Kristelige, Akademikerne og ASE) samt medlemmer fra a-kasser med voldsomme stigninger i arbejdskraftreserven (El-faget, TIB, Metalarbejderne, Byggefagene og Danske Lønmodtagere).
- Indsatsen skal understøtte geografisk og faglig mobilitet.
- Anvendelse af virksomhedsrettede tilbud, f.eks. virksomhedspraktik og løntilskud.
- Fokus på voksenlærlingeordningen mhp. opkvalificering af de ikke-faglærte.
- Opkvalificering af ledige med konkret aftale om job.
- Fortsat iværksætte og omsætte viden fra kontrollerede forsøg.

Indsatsen for unge

- Unge uddannelsesegnede uden uddannelse skal motiveres til at påbegynde og gennemføre ordinær uddannelse, og uddannelsespålæg skal gives til relevante målgrupper.
- Forkvalificeringsforløb og virksomhedspraktik for unge med lavere uddannelsesegnethed.
- Anvendelse af mentor for unge med særlige problemer.
- Fokus på voksenlærlingeordningen for personer over 25 år.
- Øget samarbejde mellem jobcentrene, UU-centrene og uddannelsesinstitutionerne.
- Øget samarbejde mellem de enkelte forvaltninger i kommunen.
- Udvikling af nye tilbud til gruppen.
- Indtænke de kommende erfaringer fra forsøget ”Unge – godt i gang”

Indsatsen for særlige grupper

- Aktiv indsats over for nysygemeldte mhp., at de kommer hurtigt tilbage i job.
- Fokus på delvise raskmeldinger for sygemeldte.
- Øget anvendelse af aktive tilbud og mentorordningen.
- Øget samarbejde mellem kommunen og øvrige aktører (arbejdsgiverne, lægerne og a-kasserne).
- Anvendelse af de handicapkompenserende ordninger for ledige med handicap.
- Særligt fokus på nydanskere fra ikke-vestlige lande, som fylder meget i arbejdskraftreserven og blandt sygemeldte.

Ovenstående realiserer den nationale beskæftigelsesstrategi gennem fokus på at få ledige og personer på indkomstoverførsler i øvrigt hurtigst muligt i job – og unge uden uddannelse i uddannelse. Samtidig iværksættes en aktiv indsats over for grupper med risiko for langtidsledighed.

Den afhjælpende indsats

Længerevarende ledige må ikke overlades til sig selv, men skal løbende tilbydes en aktiv og målrettet indsats. Projektet ”Ny chance til alle” viste, at en aktiv indsats gør en forskel, og kan medvirke til at bringe længerevarende ledige i job.

Også her skal indsatsen differentieres og målrettes de enkelte målgrupper, jf. nedenstående.

Hovedpunkter i den afhjælpende indsats

Den generelle indsats

- Fokus på job skal fastholdes – de længerevarende ledige har også jobmuligheder, selvom konkurrencen er hårdere i lavkonjunkturer.
- Tæt og intensiv kontakt mhp. afklaring af den lediges kompetencer.
- Aktiveringsindsatsen skal målrettes områder med gode beskæftigelsesmuligheder samt opkvalificere de ledige til at varetage disse job. Opkvalificering er også virksomhedsrettet aktivering – dvs. både virksomhedspraktik og ansættelse med løntilskud – og anvendelsen heraf bør øges.
- Øget anvendelse af virksomhedscentre.
- Styrket anvendelse af mentorordningen.

- Gennemførelse af parallelle indsatser – dvs. kombinere beskæftigelsesrettede aktiviteter med mere socialpolitiske indsatser. Gælder f.eks. for ledige med psykiske barrierer.
- Samarbejde på tværs af forvaltningerne i kommunen.
- Fortsat iværksætte og omsætte viden fra evidensbaserede forsøg.
- Udvikle nye former for tilbud.
- Samarbejde på tværs af jobcentre ift. mindre målgrupper, f.eks. unge med psykiske lidelser.

Indsatsen for særlige grupper

- Helhedsorienteret indsats.
- Udvikle nye former for tilbud.
- Anvendelse af jobpakker.
- Brug af virksomhedscentre.
- Fortsat fokus på at nedbringe det langvarige sygefravær.
- Anvendelse af de handicapkompenserende ordninger for personer med handicap.
- Måltrettet visitation til fleksjob.
- Særligt fokus på nydanskere fra ikke-vestlige lande, herunder anvendelse af jobpakker og virksomhedspraktik.

2. Resultater af beskæftigelsesindsatsen

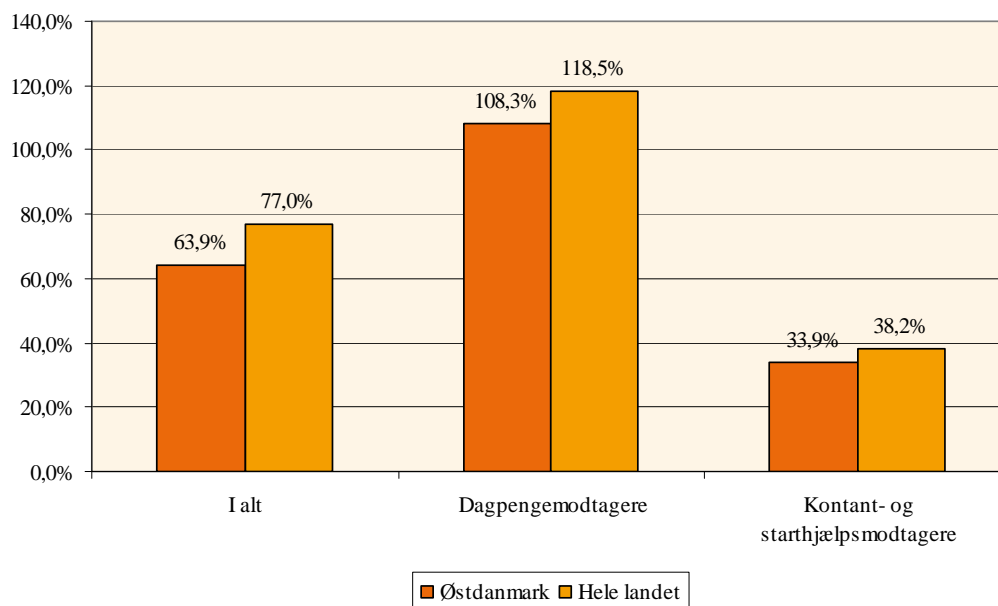
2.1. Arbejdskraftreserven

Efter flere års vedvarende fald i arbejdskraftreserven er udviklingen vendt til en stigning. Arbejdskraftreserven i Østdanmark er steget med knap 64 pct. fra september 2008 til september 2009, mens stigningen i hele landet er 77 pct. Der er godt 23.750 personer i arbejdskraftreserven i Østdanmark i september 2009.

Målet for arbejdskraftreserven i december 2009 er 25.475. Regionen ligger pt. under det maksimale niveau, men forventes at ligge over det fastlagte niveau ved årets udgang, da arbejdskraftreserven steg med 22,5 pct. i de sidste tre måneder af 2008. Regionen har på den baggrund revurderet skønnet for december 2009 til 29.860.

Arbejdskraftreserven er steget mere for dagpengemodtagere (108 pct.) end for kontant- og starthjælpsmodtagere (34 pct.), jf. figur 2. Dagpengemodtagerne udgør derfor også en markant højere andel af arbejdskraftreserven i september 2009 (51 pct.) end i september 2008 (40 pct.).

Figur 2. Udviklingen i arbejdskraftreserven i Østdanmark og hele landet, sep. 2008 – sep. 2009



Kilde: Jobindsats.dk (Ministermål) og egne beregninger.

Arbejdskraftreservens andel af det samlede antal ledige i Østdanmark i september 2009 (36,3 pct.) er på niveau med andelen i september 2008 (36,1 pct.).

Andelen blandt kontant- og starthjælpsmodtagere (55,9 pct.) er markant højere end andelen blandt dagpengemodtagere (27,3 pct.). Kontant- og starthjælpsmodtagere er dermed ledige i længere tid end dagpengemodtagere.

Andelen blandt dagpengemodtagere er dog steget inden for det seneste år, mens andelen er faldet blandt kontant- og starthjælpsmodtagere.

Endelig er andelen i Østdanmark højere end i hele landet (31,6 pct.).

Andelen af indvandrere og efterkommere fra ikke-vestlige lande er faldet

Både i Østdanmark og hele landet er stigningen i arbejdskraftreserven størst blandt etniske danskere og personer fra vestlige lande, jf. tabel 4.

Det er et noget andet mønster end tidligere, og andelen af indvandrere og efterkommere fra ikke-vestlige lande i arbejdskraftreserven er derfor faldet. Det stemmer godt overens med udviklingen i ledigheden, hvor personer med dansk oprindelse har oplevet en noget højere stigning end personer fra ikke-vestlige lande. Fra september 2008 til september 2009 er ledigheden for personer med dansk oprindelse steget med 79,6 pct., mens den kun er steget med 26,8 pct. for nydanskere fra ikke-vestlige lande, jf. afsnit 4.2.

Personer fra ikke-vestlige lande udgør nu 23,5 pct. af arbejdskraftreserven i Østdanmark mod tidligere næsten 30 pct. Gruppens andel af den samlede ledighed er 19,6 pct., og nydanskere er dermed ledige i længere tid end etniske danskere.

Tabel 4. Arbejdskraftreserven i Østdanmark og hele landet opgjort på etnicitet, sep. 2008 – sep. 2009

	Østdanmark			Hele Landet		
	sep-08	sep-09	Procentvis udv. sep-08 sep-09	sep-08	sep-09	Procentvis udv. sep-08 sep-09
Personer med dansk oprindelse	9.577	17.115	78,7%	18.912	35.599	88,2%
Indvandrere fra vestlige lande	540	960	77,8%	887	1.800	102,9%
Efterkommere fra vestlige lande	53	106	100,0%	73	155	112,3%
Indvandrere fra ikke-vestlige lande	3.983	5.023	26,1%	5.681	7.702	35,6%
Efterkommere fra ikke-vestlige lande	338	552	63,3%	418	704	68,4%
I alt	14.491	23.756	63,9%	25.971	45.960	77,0%

Kilde: Jobindsats.dk (Ministermål) og egne beregninger.

Endelig udgør gruppen en større andel af arbejdskraftreserven i Østdanmark end i hele landet (18,3 pct.). Nydanskerne udgør dog også en større andel af den 16-66-årige befolkning i Østdanmark (8,7 pct.) end i hele landet (6,5 pct.).

Mændene har overhalet kvinderne

Hidtil har kvinderne udgjort den største andel af arbejdskraftreserven, men dette billede er nu ændret, jf. tabel 5. Mænd udgør 55 pct. af arbejdskraftreserven i Østdanmark i september 2009, og det samme gør sig gældende i hele landet. Også her afspejler den generelle udvikling i ledigheden sig således.

Tabel 5. Arbejdskraftreserven i Østdanmark og hele landet opgjort på køn, sep. 2008 – sep. 2009

	Østdanmark			Hele landet		
	sep-08	sep-09	Procentvis udvikling	sep-08	sep-09	Procentvis udvikling
Kvinder	8.228	10.774	30,9%	15.482	20.668	33,5%
Mænd	6.263	12.982	107,3%	10.489	25.292	141,1%
I alt	14.491	23.756	63,9%	25.971	45.960	77,0%

Kilde: Jobindsats.dk (Ministermål) og egne beregninger.

I alle aldersgrupper har mænd oplevet en højere stigning end kvinder, og unge mænd under 30 år har oplevet den største stigning på 146,8 pct. fra september 2008 til september 2009, jf. tabel 6.

Tabel 6. Arbejdskraftreserven i Østdanmark opgjort på køn og alder, sep. 2008 – sep. 2009

	Kvinder			Mænd			I alt		
	Antal sep-09	Andel sep-09	Udv. i pct. sep-08 - sep-09	Antal sep-09	Andel sep-09	Udv. i pct. sep-08 - sep-09	Antal sep-09	Andel sep-09	Udv. i pct. sep-08 - sep-09
16-29 år	3.269	13,8%	23,2%	2.858	12,0%	146,8%	6.127	25,8%	60,8%
30-49 år	5.808	24,4%	34,8%	6.941	29,2%	108,0%	12.749	53,7%	66,7%
50-54 år	663	2,8%	53,8%	1.318	5,5%	109,5%	1.981	8,3%	86,9%
55-59 år	773	3,3%	18,9%	1.372	5,8%	65,7%	2.145	9,0%	45,1%
60-66 år	261	1,1%	41,8%	493	2,1%	58,5%	754	3,2%	52,3%
I alt	10.774	45,4%	30,9%	12.982	54,6%	107,3%	23.756	100%	63,9%

Kilde: Jobindsats.dk (Ministermål) og egne beregninger.

Den største gruppe i arbejdskraftreserven er mænd i alderen 30-49 år (29,2 pct.), hvilket svarer til gruppens andel af ledigheden.

Få a-kasser fylder meget

Fem a-kasser – 3F, HK, Kristelige, Akademikerne og ASE – udgør knap 57 pct. af den samlede arbejdskraftreserve blandt forsikrede, jf. tabel 7.

Antalsmæssigt har disse a-kasser – sammen med Metalarbejderne - også haft de største stigninger.

Tabel 7. Arbejdskraftreserven i Østdanmark opgjort på a-kasser, sep. 2008 – sep. 2009

	sep-08 (antal)	sep-08 (antal)	Udvikling i pct.	Andel i sep- 09
A-kasse-Journalistik, Komm & Sprog	126	282	123,8%	2,3%
A-kassen STA	45	102	126,7%	0,8%
ASE	287	611	112,9%	5,0%
Akademikernes A-Kasse	294	623	111,9%	5,1%
BUPL, A-kasse	56	72	28,6%	0,6%
Business Danmarks A-Kasse	56	137	144,6%	1,1%
Byggefagenes A-Kasse	34	116	241,2%	1,0%
CA, A-kasse	73	217	197,3%	1,8%
Dana, A-Kasse For Selvstændige	87	145	66,7%	1,2%
Danmarks Lærereers Fælles A-kasse (DLF-A)	70	87	24,3%	0,7%
Danske Lønmodtageres A-kasse	117	421	259,8%	3,5%
Danske Sundhedsorganisationers A-kasse	10	15	50,0%	0,1%
El-Fagets A-Kasse	14	82	485,7%	0,7%
FOA - Fag og Arbejdes A-kasse	387	456	17,8%	3,7%
FTF- A-kasse	262	474	80,9%	3,9%
Faglig Fælles (3F) A-kasse	1.354	2.959	118,5%	24,3%
Frie Funktionærers A-kasse	37	93	151,4%	0,8%
Funktionærernes og Servicefagenes A-kasse	52	128	146,2%	1,0%
Fødevarerforbundet NNF's A-kasse	61	121	98,4%	1,0%
HK /Danmarks A-kasse	909	1.557	71,3%	12,8%
IT-fagets & Merkonomernes A-kasse	41	87	112,2%	0,7%
Ingeniørernes A-Kasse	132	289	118,9%	2,4%
Kristelig A-Kasse	497	1.179	137,2%	9,7%
Ledernes A-kasse	100	302	202,0%	2,5%
Magistrenes A-Kasse	434	530	22,1%	4,3%
Metalarbejdernes A-Kasse	116	451	288,8%	3,7%
Socialpædagogernes landsdækkende A-Kasse	38	46	21,1%	0,4%
Teknikernes A-Kasse	90	208	131,1%	1,7%
Træ-Industri-Bygs A-Kasse	67	374	458,2%	3,1%
Forsikrede ledige i alt	5.853	12.193	108,3%	100%

Kilde: Jobindsats.dk (Ministermål) og egne beregninger.

A-kasser inden for byggebranchen – El-faget, TIB og Byggefagene – samt Metalarbejderne og Danske Lønmodtagere haft de største relative stigninger. Dette følger mønstret for udviklingen i ledigheden, hvor disse a-kasser også har høje stigninger.

2.1.1. Arbejdskraftreserven i kommunerne¹⁰

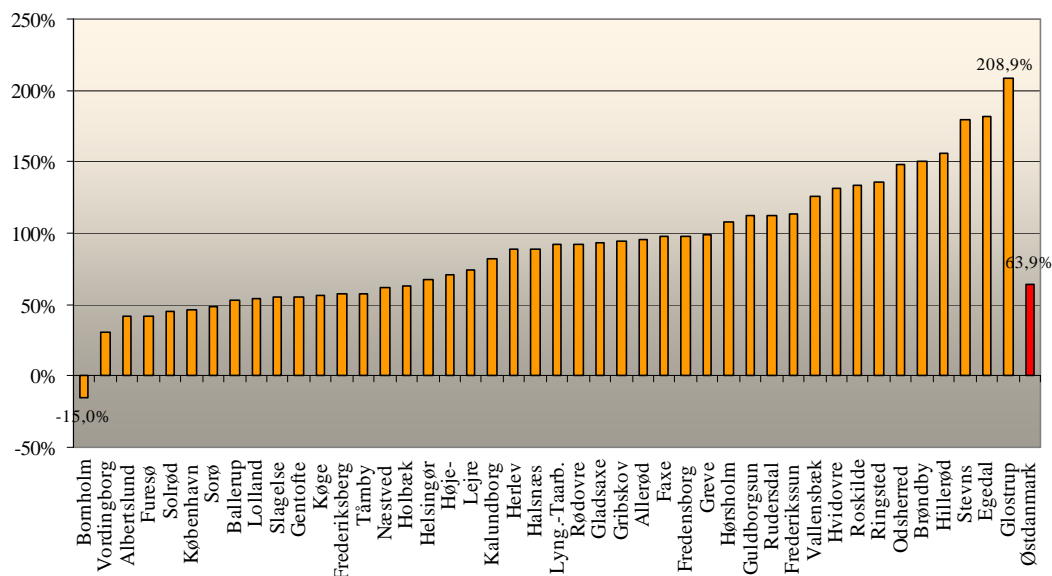
Udviklingen i arbejdskraftreserven fra september 2008 til september 2009 varierer betydeligt mellem kommunerne i Østdanmark – fra en stigning på 208,9 pct. i Glostrup til et fald på 15 pct. på Bornholm, jf. figur 3.

Alle kommuner – bortset fra Bornholm – har oplevet en stigning.

¹⁰ Man skal være opmærksom på, at der for nogle kommuner – især de små – kan være tale om små nominelle størrelser.

Antalsmæssigt har Allerød det laveste antal i arbejdskraftreserven (82), mens København har det største antal (8.613). Det er samtidig de to kommuner med henholdsvis færrest og flest ledige.

Figur 3. Udviklingen i arbejdskraftreserven i de enkelte kommuner i Østdanmark, sep. 08 – sep. 09



Kilde: Jobindsats.dk (Ministermål) og egne beregninger.

Anm. Vallensbæk og Tårnby dækker over henholdsvis Vallensbæk/Ishøj og Tårnby/Dragør.

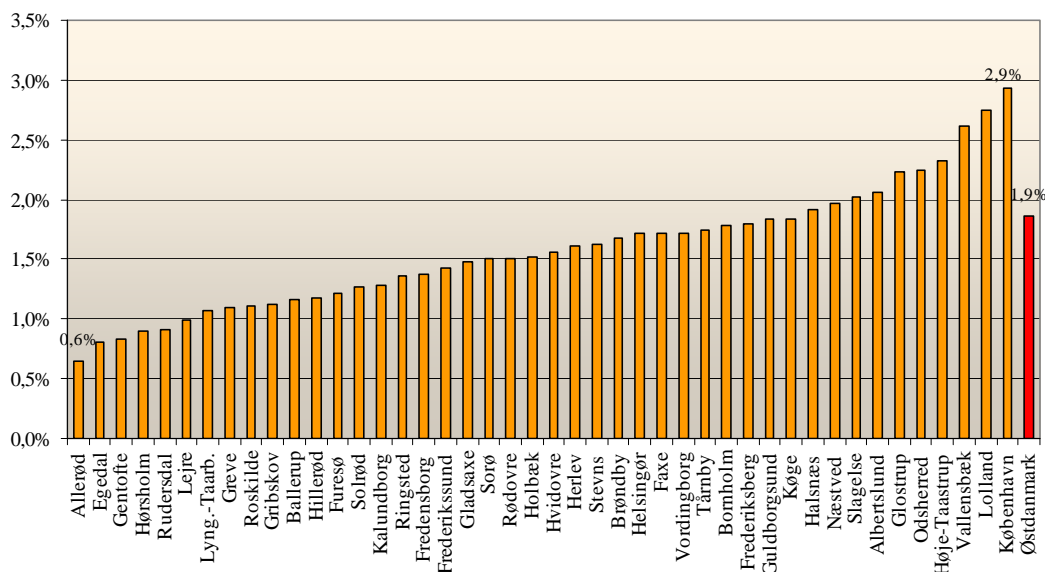
I samtlige kommuner – bortset fra Bornholm – er antallet af dagpengemodtagere i arbejdskraftreserven steget fra september 2008 til september 2009. Der er dog et vist spænd i udviklingen, hvor Bornholm har oplevet et fald på 40,4 pct., mens Stevns har oplevet en stigning på 303,1 pct. Stigningen i Østdanmark er på 108,3 pct.

Stort set alle kommuner – bortset fra Allerød og Vordingborg – har også oplevet en stigning blandt kontant- og starthjælpsmodtagere. Spændet går fra et fald på 16,7 pct. i Allerød til en stigning på 222,7 pct. i Egedal. Stigningen i Østdanmark er på 33,9 pct.

Samtidig med store forskelle i udviklingen i arbejdskraftreserven er der også forskelle i arbejdskraftreservens andel af arbejdsstyrken i de enkelte kommuner, jf. figur 4.

Allerød har den laveste andel på 0,6 pct., mens København har den højeste på 2,9 pct. Andelen for Østdanmark er 1,9 pct. Der er en tendens til, at kommuner med høj ledighed også har arbejdskraftreserveandel.

Figur 4. Arbejdskraftreservens andel af arbejdsstyrken i de enkelte kommuner i Østdanmark, sep. 09



Kilde: Jobindsats.dk (Ministermål) og egne beregninger.

Anm. Vallensbæk og Tårnby dækker over henholdsvis Vallensbæk/Ishøj og Tårnby/Dragør.

2.1.2. Jobcentrenes tidlige indsats

En tidlig og intensiv indsats kan medvirke til, at de ledige kommer hurtigere tilbage i job, jf. resultaterne af Hurtigt i gang forsøgene.

Jobsamtaler inden for den første måned

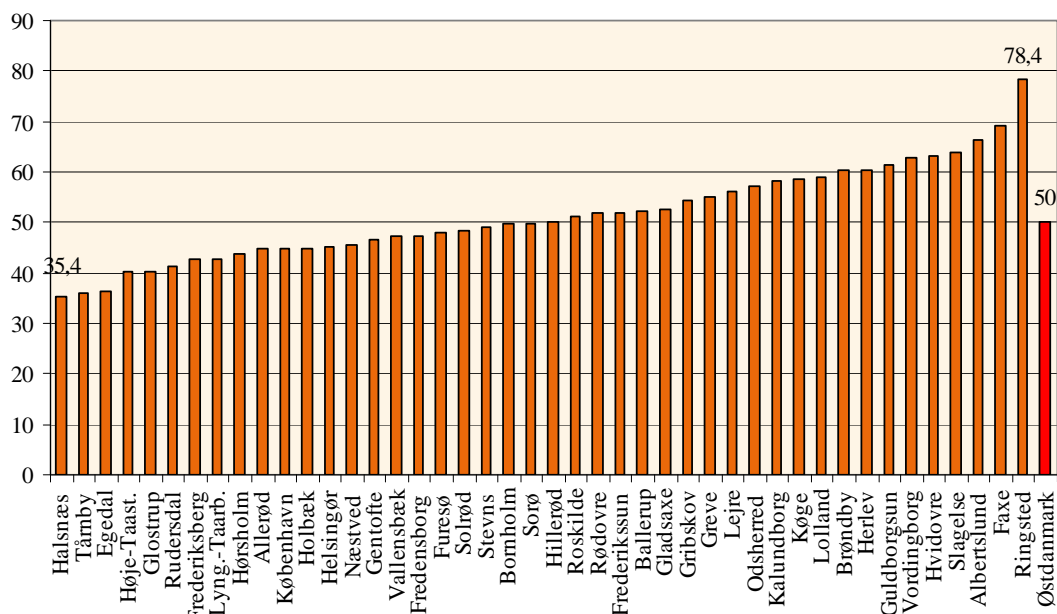
I Østdanmark har 50 pct. af de nyledige haft en jobsamtale inden for den første måned i august 2009. Der er store variationer mellem jobcentrene, hvor andelen i Halsnæs er 35,4 pct., mens andelen i Ringsted er 78,4 pct., jf. figur 5.

Andelen er faldet med 2,3 procentpoint fra august 2008 til august 2009. 30 jobcentre har oplevet et fald, mens 14 har haft en stigning. Halsnæs har det største fald på 25,3 procentpoint, mens Lejre har den største stigning på 13,5 procentpoint.

Der er en markant større andel blandt kontant- og starthjælpsmodtagerne (78,4 pct.) end blandt dagpengemodtagerne (38,8 pct.), der har første samtale inden for den første måned. Samtidig har der været en stigning i andelen blandt kontant- og starthjælpsmodtagere, mens der har været et fald blandt dagpengemodtagere.

Det indikerer, at jobcentrene tager tidligere fat i kontant- og starthjælpsmodtagerne end dagpengemodtagerne. Og at der er rum for en tidligere indsats for dagpengemodtagere.

Figur 5. Andel jobsamtaler med nyledige i Østdanmark inden for den første måned, aug. 2009



Kilde: Jobindsats.dk (Tidlig indsats) og egne beregninger.

Anm. Vallensbæk og Tårnby dækker over henholdsvis Vallensbæk/Ishøj og Tårnby/Dragør.

Aktiveringstilbud inden for den første måned

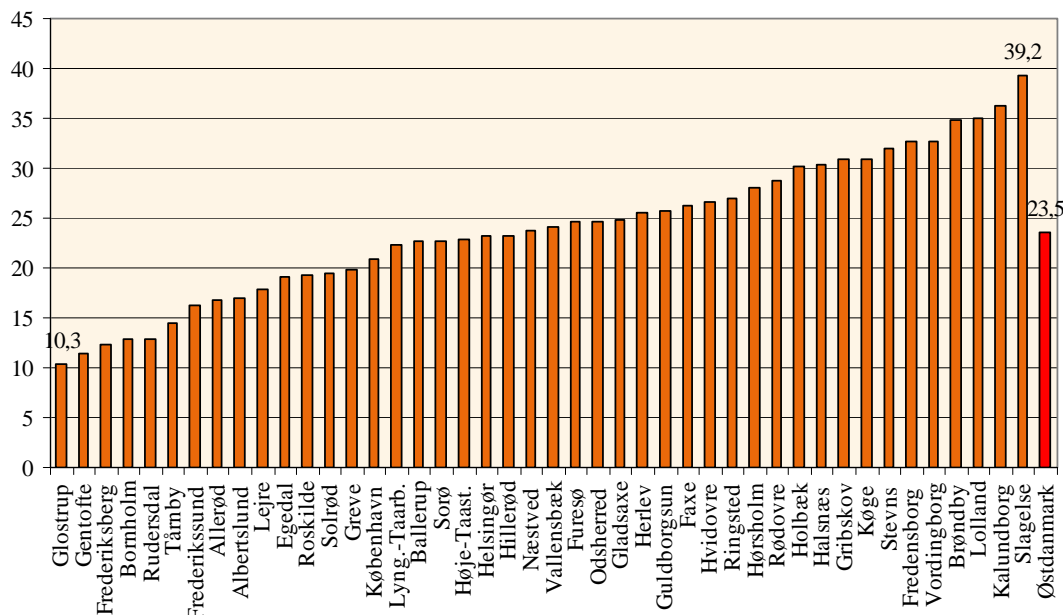
I Østdanmark er 23,5 pct. af de nyledige påbegyndt aktivering inden for den første måned i august 2009. Der er store variationer mellem jobcentrene, hvor andelen i Glostrup er 10,3 pct., mens andelen er 39,2 pct. i Slagelse, jf. figur 6.

Andelen er faldet med 0,9 procentpoint fra august 2008 til august 2009. 27 jobcentre har oplevet et fald, mens 17 har haft en stigning. Rudersdal har det største fald på 27,4 procentpoint, mens Fredensborg har den største stigning på 16,6 procentpoint.

Der er en markant større andel blandt kontant- og starthjælpsmodtagerne (43,5 pct.) end blandt dagpengemodtagerne (15,6 pct.), der er påbegyndt første tilbud inden for den første måned. Der har dog været et lille fald i andelen blandt kontant- og starthjælpsmodtagere, mens der har været en stigning blandt dagpengemodtagere.

Der er således tydelige tegn på, at jobcentrene i højere grad straksaktiverer kontant- og starthjælpsmodtagere end dagpengemodtagere.

Figur 6. Andel aktiveringsforløb for nyledige i Østdanmark inden for den første måned, aug. 2009



Kilde: Jobindsats.dk (Tidlig indsats) og egne beregninger.

Anm. Vallensbæk og Tårnby dækker over henholdsvis Vallensbæk/Ishøj og Tårnby/Dragør.

2.1.3. Arbejdskraftreserven – sammenfatning

Efter flere års vedvarende fald i arbejdskraftreserven er udviklingen vendt til stigning. Det er derfor afgørende, at indsatsen fortsat fokuserer på at begrænse - og gerne reducere – antallet af personer i arbejdskraftreserven. Det kan bl.a. ske ved, at:

- Iværksætte en tidlig og intensiv indsats – også for dagpengemodtagere, jf. Hurtigt i gang strategien
- Målrette indsatsen mod udsatte grupper i arbejdskraftreserven:
 - ① Mænd
 - ② Ledige i alderen 30 – 49 år
 - ③ Medlemmer fra a-kasser med mange i arbejdskraftreserven: 3F, HK, Kristelige, Akademikerne og ASE
 - ④ Medlemmer fra a-kasser med voldsomme stigninger i arbejdskraftreserven: El-faget, TIB, Metalarbejderne, Byggefagene og Danske Lønmodtagere
 - ⑤ Nydanskere fra ikke-vestlige lande
- Sikre at der ikke sker en stigning inden for områder med mange jobåbninger

2.2. Unge ydelsesmodtagere

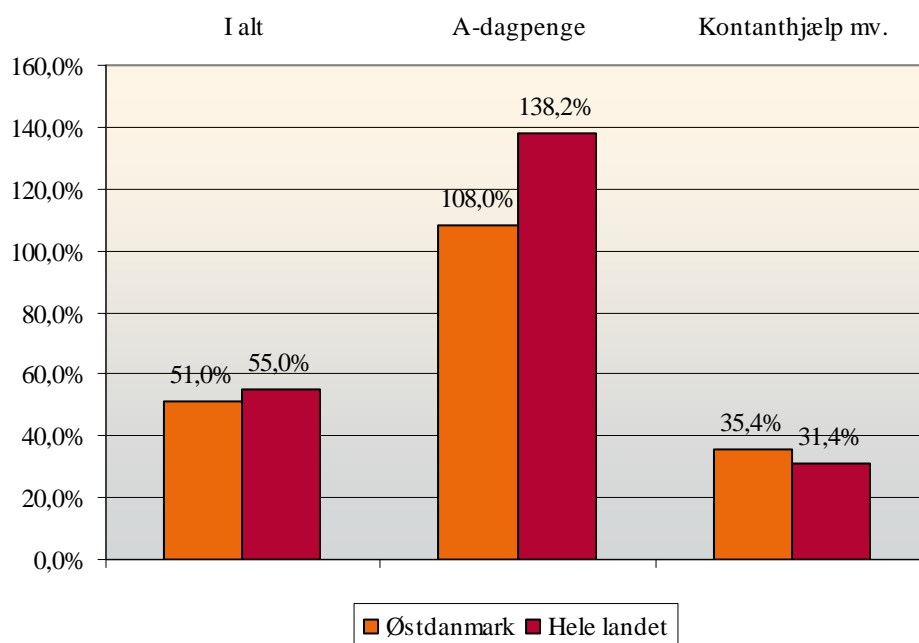
Antallet af unge ydelsesmodtagere er – også efter flere års vedvarende fald – steget med 51 pct. i Østdanmark fra september 2008 til september 2009, jf. figur 7. Stigningen er en smule mindre i Østdanmark end i hele landet (55 pct.).

Ultimo september 2009 er der knap 24.240 unge ydelsesmodtagere i Østdanmark, hvoraf 17.068 (70 pct.) er kontanthjælps-, starthjælps- eller introduktionsydelsesmodtagere.

Målet for antal unge ydelsesmodtagere i december 2009 er 24.640. Regionen ligger pt. under det maksimale niveau, men forventes at ligge over det maksimale niveau ved årets udgang, da antallet af unge ydelsesmodtagere steg med 21,4 pct. i de sidste tre måneder af 2008. Regionen har på baggrund heraf revurderet skønnet for december 2009 til 29.205.

Antallet af dagpengemodtagere (+108 pct.) er steget mere end antallet af øvrige ydelsesmodtagere (+35,4 pct.). Dagpengemodtagernes andel af det samlede antal unge ydelsesmodtagere er dermed også steget. Udviklingen følger således mønstret for udviklingen i den generelle ledighed og arbejdskraftreserven.

Figur 7. Udviklingen i antal unge ydelsesmodtagere i Østdanmark og hele landet, sep. 2008 – sep. 2009



Kilde: Jobindsats.dk (Ministermål) og egne beregninger.

Unge med dansk oprindelse hårdere ramt end indvandrere fra ikke-vestlige lande

Stigningen for unge med dansk oprindelse (+58,4 pct.) er stort set identisk med stigningen blandt efterkommere fra ikke-vestlige lande (+50,4 pct.), men markant højere end stigningen for indvandrere fra ikke-vestlige lande (+16,3 pct.), jf. tabel 8.

Tabel 8. Udviklingen i antal unge ydelsesmodtagere opgjort på herkomst, sep. 2008 – sep. 2009

	Udvikling		Antal	
	september 2008 - september 2009		september 2009	andel september 2009
Personer med dansk oprindelse	58,4%		18.703	77,2%
Indvandrere fra vestlige lande	108,2%		587	2,4%
Efterkommere fra vestlige lande	36,0%		121	0,5%
Indvandrere fra ikke-vestlige lande	16,3%		3.401	14,0%
Efterkommere fra ikke-vestlige lande	50,4%		1.426	5,9%
Herkomst i alt	51,0%		24.238	100,0%

Kilde: Jobindsats.dk (Ministermål) og egne beregninger.

Personer fra ikke-vestlige lande udgør 19,9 pct. af unge ydelsesmodtagere i Østdanmark mod tidligere 24,1 pct. – dvs. et pænt fald.

Mændene har overhalet kvinderne

Hidtil har kvinderne udgjort den største gruppe blandt unge ydelsesmodtagere, men dette billede er nu ændret. Stigningen blandt mænd (+74,7 pct.) er dobbelt så høj som blandt kvinder (+32,1 pct.), og stigningen er højere for både dagpenge-modtagere og øvrige ydelsesmodtagere, jf. tabel 9.

Samme udvikling ses i hele landet.

Tabel 9. Udviklingen i unge ydelsesmodtagere i Østdanmark og hele landet opgjort på køn, sep. 2008 – sep. 2009

	Kvinder			Mænd		
	I alt	Dagpenge-modtagere	Øvrige ydelses-modtagere	I alt	Dagpenge-modtagere	Øvrige ydelses-modtagere
Østdanmark	32,1%	77,3%	20,8%	74,7%	141,6%	54,5%
Hele landet	31,2%	82,8%	17,7%	86,6%	202,6%	50,3%

Kilde: Jobindsats.dk (Ministermål) og egne beregninger.

Mænd udgør 51 pct. af unge ydelsesmodtagere mod tidligere 44 pct. Det skyldes, at der er langt flere mænd ansat inden for de hårdst ramte brancher: Bygge og anlæg samt fremstilling.

Der er 12.451 unge mandlige ydelsesmodtagere i september 2009 mod 11.787 kvinder.

Næsten dobbelt så mange arbejdsmarkedspare unge ydelsesmodtagere som ikke-arbejdsmarkedspare

Stigningen blandt unge ydelsesmodtagere er markant højere for arbejdsmarkedspare unge ydelsesmodtagere (+70,3 pct.) end for ikke-arbejdsmarkedspare (+24 pct.), jf. tabel 10.

Tabel 10. Udviklingen i antal unge ydelsesmodtagere i Østdanmark opgjort på arbejdsmarkedsparethed, sep. 2008 – sep. 2009

	Antal		Udvikling		Andel september 2009
	september 2008	september 2009	september 2008	september 2009	
Arbejdsmarkedspare	9.375	15.965	70,3%	65,9%	
Ikke-arbejdsmarkedspare	6.674	8.273	23,96%	34,1%	
Matchkategori i alt	16.049	24.238	51,0%	100,0%	

Kilde: Jobindsats.dk (Ministermål) og egne beregninger.

De arbejdsmarkedspare unge ydelsesmodtagere udgør derfor knap 66 pct. af det samlede antal mod 58 pct. for et år siden.

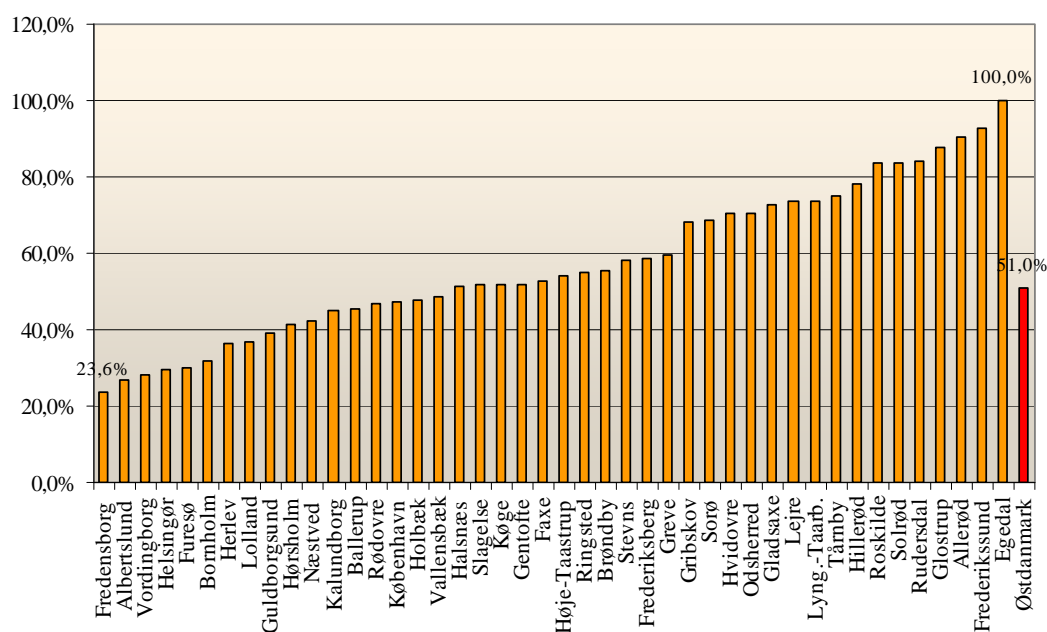
2.2.1. Unge ydelsesmodtagere i kommunerne¹¹

Udviklingen i antal unge ydelsesmodtagere varierer mellem kommunerne i Østdanmark – fra en stigning på 23,6 pct. i Fredensborg til 100 pct. i Egedal, jf. figur 8. Alle kommuner har oplevet en stigning.

Antalsmæssigt har Hørsholm det laveste antal unge ydelsesmodtagere (65), mens København har det største antal (7.463). Det er samtidig de to kommuner med henholdsvis næst færrest og flest ledige.

¹¹ Man skal være opmærksom på, at der for nogle kommuner – især de små – kan være tale om små nominelle størrelser.

Figur 8. Udviklingen i antal unge ydelsesmodtagere i de enkelte kommuner i Øst-danmark, sep. 2008 – sep. 2009



Kilde: Jobindsats.sk (Ministemål) og egne beregninger.

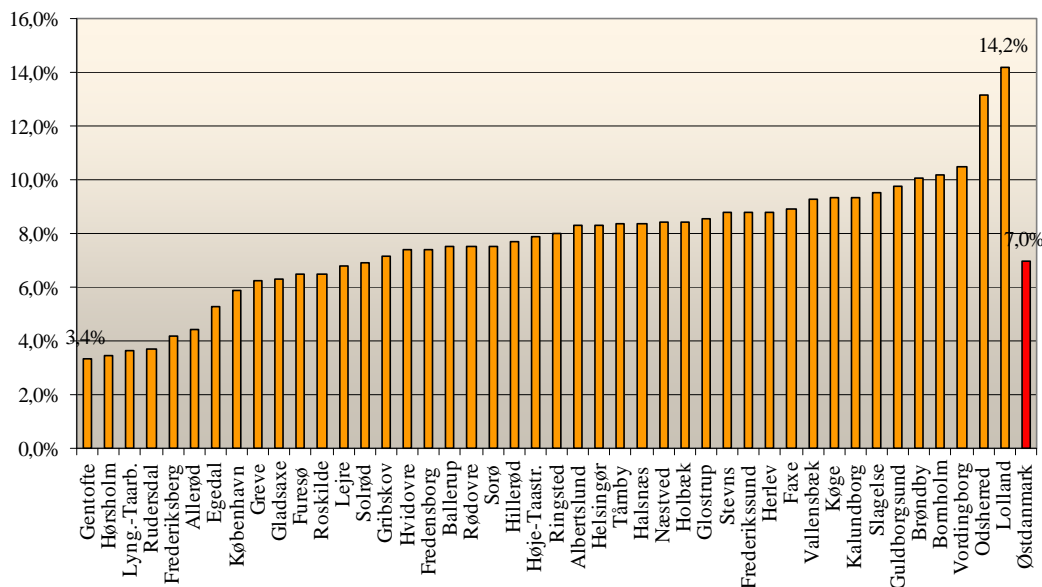
Anm. Vallensbæk og Tårnby dækker over henholdsvis Vallensbæk/Ishøj og Tårnby/Dragør.

Alle kommuner har oplevet stigninger for både dagpengemodtagere og øvrige ydelsesmodtagere. Der er dog store variationer mellem kommunerne – især blandt dagpengemodtagere, hvor Hørsholm har oplevet en stigning på 25 pct., mens Allerød har oplevet en stigning på 316,7 pct. For øvrige ydelsesmodtagere går spændet fra 6,7 pct. i Vordingborg til 82,1 pct. i Egedal.

Samtidig med forskelle i udviklingen i antal unge ydelsesmodtagere er der også forskelle i andel unge på offentlig forsørgelse i de enkelte kommuner, jf. figur 9.

I Gentofte er 3,4 pct. af den 18-29-årige befolkning på offentlig forsørgelse, mens andelen er 14,2 pct. på Lolland – dvs. markante forskelle mellem kommunerne.

Figur 9. Andel unge ydelsesmodtagere af den 18-29-årige befolkning i de enkelte kommuner i Østdanmark, sep. 2009



Kilde: Jobindsats.dk (Ministermål), Danmarks Statistik (RAS) og egne beregninger.
Anm. Vallensbæk og Tårnby dækker over henholdsvis Vallensbæk/Ishøj og Tårnby/Dragør.

Der er en klar tendens til, at de nordsjællandske kommuner, København og Frederiksberg har en relativ lav andel, mens kommuner i regionens yderområder har en høj andel.

2.2.2. Jobcentrenes tidlige indsats over for unge

En tidlig og intensiv indsats kan medvirke til, at de ledige kommer hurtigere tilbage i job, jf. resultaterne af Hurtigt i gang forsøgene.

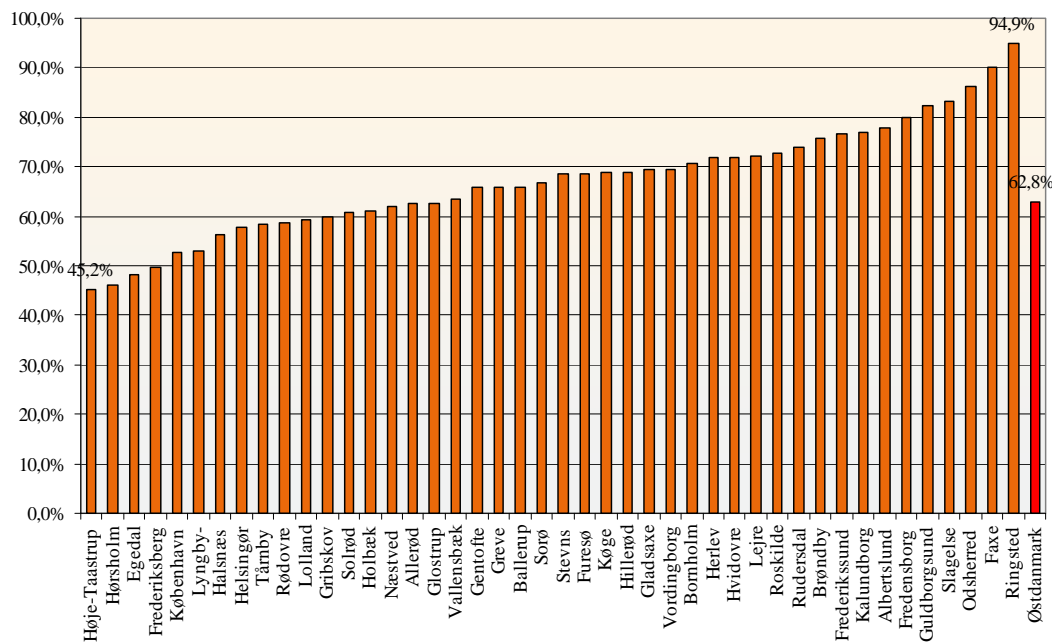
Jobsamtaler inden for den første måned

I Østdanmark har 63 pct. af nyledige unge haft en jobsamtale inden for den første måned i august 2009. Der er store variationer mellem jobcentrene, hvor andelen i Høje-Taastrup er 45,2 pct., mens andelen i Ringsted er 94,9 pct., jf. figur 10.

Der er en markant større andel blandt kontant- og starthjælpsmodtagerne (83,4 pct.) end blandt dagpengemodtagerne (37,7 pct.), der har første samtale inden for den første måned i august 2009.

Det indikerer, at jobcentrene også ift. de unge tager tidligere fat i kontant- og start-hjælpsmodtagerne end dagpengemodtagerne.

Figur 10. Andel jobsamtaler med nyledige unge i Østdanmark inden for den første måned, aug. 2009



Kilde: Jobindsats.dk (Tidlig indsats) og egne beregninger.

Anm. Vallensbæk og Tårnby dækker over henholdsvis Vallensbæk/Ishøj og Tårnby/Dragør.

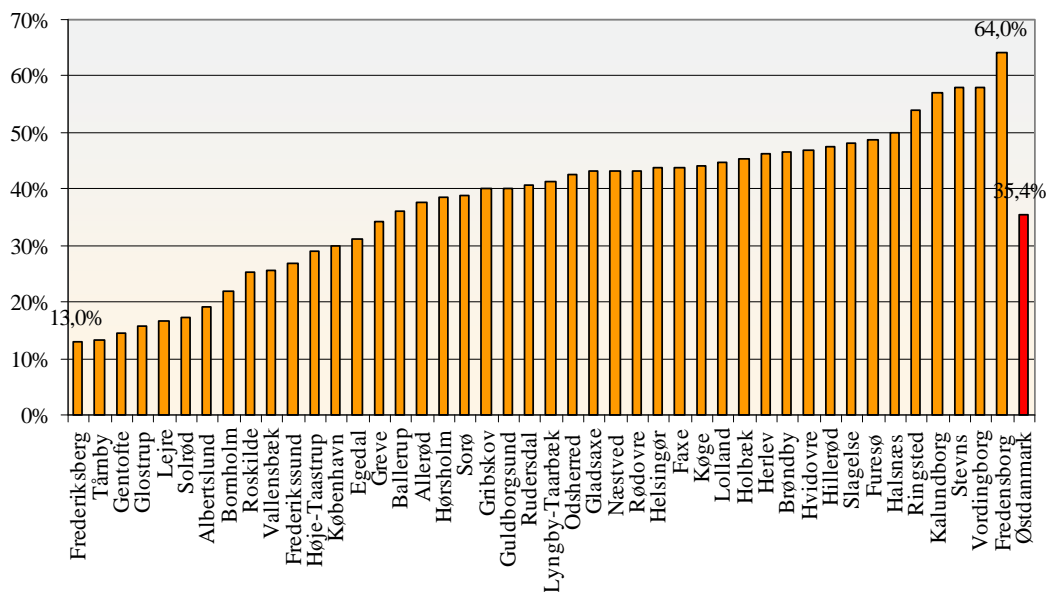
Aktiveringstilbud inden for den første måned

I Østdanmark er 35,4 pct. af nyledige unge påbegyndt aktivering inden for den første måned i august 2009. Der er store variationer mellem jobcentrene, hvor andelen på Frederiksberg er 13 pct., mens andelen er 64 pct. i Fredensborg, jf. figur 11.

Der er en markant større andel blandt kontant- og starthjælpsmodtagerne (50,7 pct.) end blandt dagpengemodtagerne (16,7 pct.), der er påbegyndt første tilbud inden for den første måned i august 2009.

Der er således tydelige tegn på, at jobcentrene i højere grad straksaktiverer unge kontant- og starthjælpsmodtagere end dagpengemodtagere.

Figur 11. Andel aktiveringsforløb for nyledige i Østdanmark inden for den første måned, aug. 2009



Kilde: Jobindsats.dk (Tidlig indsats) og egne beregninger.

Anm. Vallensbæk og Tårnby dækker over henholdsvis Vallensbæk/Ishøj og Tårnby/Dragør.

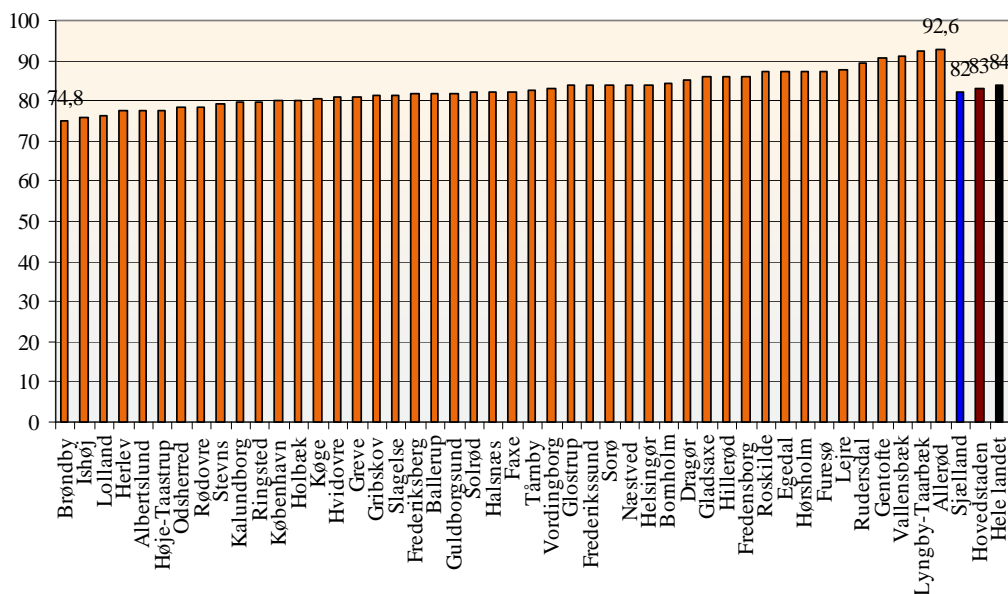
2.2.3. Unge og uddannelse

Regeringen har et overordnet mål om, at 95 pct. af en ungdomsårgang i 2015 skal gennemføre minimum en ungdomsuddannelse. Udviklingen går imidlertid den forkerte vej, da den forventede andel på landsplan er faldet fra knap 85 pct. i 2006 til knap 84 pct. i 2007, som er de senest tilgængelige tal.

Østdanmark har særlige udfordringer, da både Sjællandsregionen (82 pct.) og Hovedstadsregionen (83 pct.) ligger under landsgennemsnittet på 84 pct. i 2007, jf. figur 12. Samtidig er der store forskelle mellem kommunerne i Østdanmark, hvor kommuner i yderområderne og på den københavnske vestegn har en markant lavere andel end de nordvestsjællandiske kommuner.

Spændet går fra 74,8 pct. af en ungdomsårgang i Brøndby til 92,6 pct. i Allerød – ingen kommuner i Østdanmark forventes således at nå regeringens fastlagte mål på 95 pct.

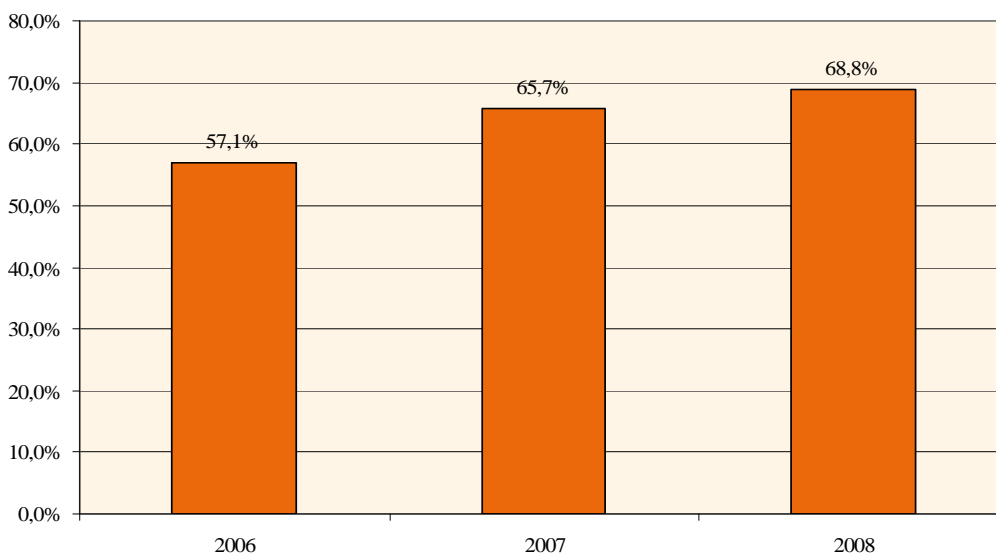
Figur 12. Andel af en ungdomsårgang (afsluttet 9. kl.) i 2007, der forventes at opnå mindst en ungdomsuddannelse



Kilde: UNI•C Statistik & Analyse.

Det er afgørende, at denne andel hæves, da ungdomsuddannelse er en af forudsætningerne for, at de unge efterfølgende påbegynder en erhvervskompetencegivende uddannelse, som har stor betydning for de unges senere tilknytning til arbejdsmarkedet. Unge uden uddannelse er nemlig hårdere ramt af ledighed end unge med uddannelse, jf. figur 13.

Figur 13. Ledige unge uden erhvervskompetencegivende uddannelse ift. det samlede antal ledige unge i alderen 16-29 år



Kilde: Jobindsats dk. (Befolkning og arbejdsmarked)

Unge uden erhvervskompetencegivende uddannelse udgør således næsten 70 pct. af det samlede antal unge ledige, og andelen er stigende.

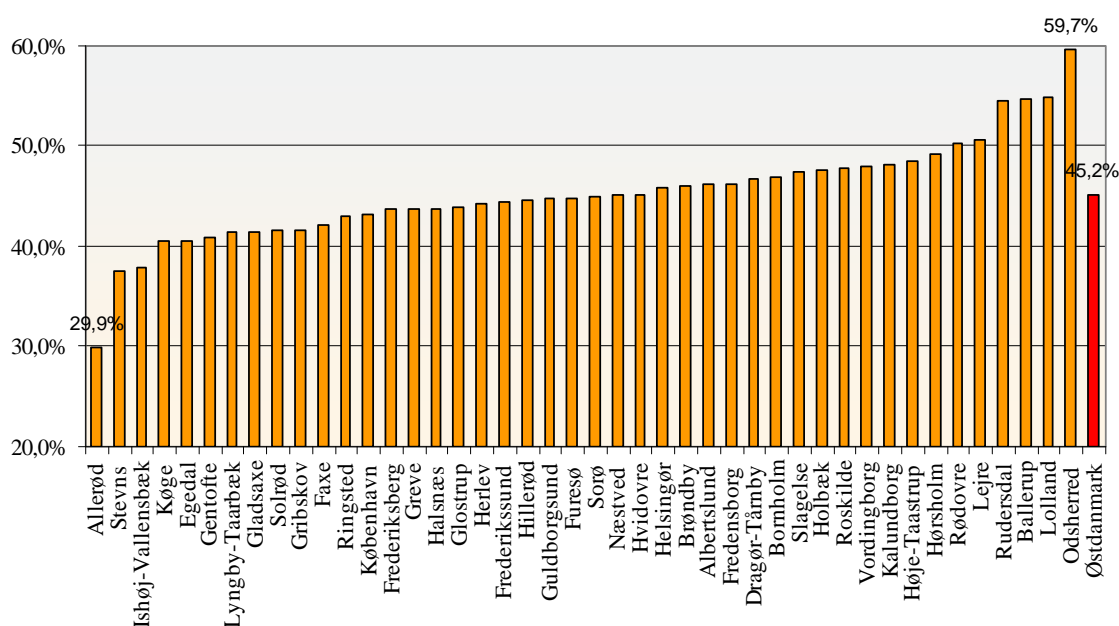
Endelig viser tal fra Danmarks Statistik, at personer uden uddannelse har 2,5 gang så høj ledighedsrisiko som personer med uddannelse¹². Det er derfor afgørende, at indsatsen fokuserer på at unge i højere grad gennemfører en erhvervskompetencegivende uddannelse.

2.2.4. Unge med langvarig offentlig forsørgelse

Gruppen af ledige unge under 30 år er en meget sammensat gruppe. Nogle unge har en uddannelse og kommer hurtigt tilbage i beskæftigelse, mens andre har sværere ved at (gen)-vinde fodfæste på arbejdsmarkedet.

45,2 pct. af unge under 30 år har i 2006, 2007 og 2008 modtaget offentlig forsørgelse i sammenlagt mindst halvdelen af året¹³, jf. figur 14. Det svarer til godt 17.800 berørte personer, og der er således en relativt stor gruppe unge, som modtager offentlig forsørgelse gennem længere tid.

Figur 14. Andelen af unge under 30 år, der i 2006, 2007 og 2008 modtog offentlig forsørgelse i mere end 26 uger hvert år, i kommunerne i Østdanmark, 2008.



Kilde: Arbejdsmarkedsstyrelsen pba. Beskæftigelsesministeriets forløbsdatabase, DREAM.

¹² ”Arbejdsløshed – en analyse af ledighedsforløb” - Danmarks Statistik, november 2009.

¹³ I opgørelsen indgår alle former for offentlig forsørgelse – dog ikke førtidspension, fleksjob, SU og barsel.

Der er store forskelle mellem kommunerne. I Allerød udgør gruppen 29,9 pct., mens den i Odsherred, Lolland, Ballerup, Rudersdal, Lejre og Rødovre ligger over 50 pct. I disse kommuner er en stor andel af de unge således på offentlig forsørgelse i lang tid. Odsherred og Lolland har generelt en høj andel unge på offentlig forsørgelse, jf. figur 9, hvilket ikke er tilfældet for de fire andre kommuner.

2.2.5. Særlige initiativer på ungeområdet

I løbet af efteråret 2009 er der vedtaget og iværksat en række initiativer på ungeområdet, som skal medvirke til at styrke indsatsen for denne gruppe.

Ungepakker

Den 5. november 2009 indgik regeringen, Socialdemokratiet, Dansk Folkeparti og Radikale aftale om en række nye initiativer på ungeområdet, der skal få unge fra offentlig forsørgelse i uddannelse eller job.

Hovedessensen i aftalen er, at unge, der ikke har en uddannelse, skal hjælpes i gang og igennem en uddannelse. Unge, der har en uddannelse, skal i job.

Initiativerne er:

Initiativer målrettet 15-17-årige:

- Styrket samarbejde mellem Ungdommens Uddannelsesvejledning (UU), uddannelsesinstitutioner og jobcentrene om indsatsen for de 15-17-årige.
- Bedre datagrundlag for indsatsen.
- Bedre overblik over praktikpladser.
- Aktiv indsats til unge 15-17-årige (*mulighed for at give tilbud efter Lov om en aktiv beskæftigelsesindsats*).
- Befordringsgodtgørelse m.v. til de 15-17-årige (*godtgørelse på op til 1.000 kr. om måneden til anslåede udgifter, så det sikres, at udgifter til transport ikke udgør en hindring for, at de unge kan deltage i tilbud*).

Initiativer målrettet unge mellem 18 og 30 år:

- Strakstilbud til 18-19-årige.
- Ny chance til unge.
- Læse- og skrivetest samt opkvalificerende læse-, skrive- og regnekurser.
- Forbedring af mulighederne for at deltage i jobrotation.
- Forbedring for unge ledige af forsøgsordningen med opkvalificering ved ordinær ansættelse.
- Mentorstøtte.
- Oprettelse af en National Specialistenhed for unge.
- Nye initiativer over for nyuddannede akademikere.
- Fritidsjobinitiativ.
- Udslusning fra fængsler.
- Projekt "Unge – godt i gang", jf. nedenfor.

Projekt ”Unge – godt i gang”

Arbejdsmarkedsstyrelsen, beskæftigelsesregionerne og en række jobcentre har netop iværksat forsøget ”Unge - godt i gang”. Projektet er målrettet modtagere af dagpenge- og kontanthjælp under 30 år og omfatter alle matchgrupper. Formålet med projektet er systematisk indsamling af viden om hvilken indsats, der er mest effektiv i forhold til at få unge ledige til at påbegynde en uddannelse.

Forsøget løber i en to-årig periode fra november 2009 til november 2010 med efterfølgende evaluering. I Østdanmark indgår 1.720 unge i projektet, heraf 860 i deltagergruppen og 860 i kontrolgruppen.

Seks jobcentre deltager: Albertslund, Greve, København, Holbæk, Køge og Stevn. De unge visiteres til en af fire ungegrupper, alt efter om de har en kompetencegivende uddannelse eller ej, om de har forudsætninger for at gennemføre en uddannelse mv. Indsatsen består af en bred vifte af tilbud, herunder uddannelses-pålæg til de uddannelsesparate unge under 25 år.

2.2.6. Unge ydelsesmodtagere – sammenfatning

Efter flere års vedvarende fald i antal unge ydelsesmodtagere er udviklingen vendt til stigning. Det er derfor afgørende, at indsatsen fortsat fokuserer på at begrænse - og gerne reducere – antallet af unge på offentlig forsørgelse. Det kan bl.a. ske ved, at:

- Fastlægge en ungestrategi
- Iværksætte en tidlig og intensiv indsats, jf. Hurtigt i gang strategien
 - ① Ledige med kompetencegivende uddannelse skal hurtigt tilbage i job
 - ② Ledige uden kompetencegivende uddannelse skal motiveres til at gennemføre en ordinær uddannelse
- Fokus på voksenlærlingeordningen for unge over 25 år
- Øget samarbejde mellem jobcentrene, UU-centrene og uddannelsesinstitutionerne
- Øget samarbejde på tværs af de kommunale forvaltninger
- Øget anvendelse af mentorordningen for svagere grupper af unge
- Udvikling af nye tilbud til gruppen
- Fortsat gennemførelse af de nye ungeretninger og initiativer
- Særligt tilrettelagte forløb for særlige grupper af unge, f.eks. unge med psykiske barrierer
- Helhedsorienteret indsats for udsatte unge
- Indtænke erfaringerne fra forsøget ”Unge – godt i gang”

2.3. Sygefraværsløb

Den del af sygefraværet, hvor der udbetales sygedagpenge fra det offentlige, skønnes at udgøre ca. 60 pct. af sygefraværet i Danmark. Den resterende del af sygefraværet, der dækker de første 3 uger udgøres primært af den arbejdsgiverbetalte periode. Det betyder skønsmæssigt, at der på en given dag er mere end 53.000 sygemeldte i Østdanmark, hvilket svarer til en andel på 3,5 pct. af arbejdsstyrken. Det samlede sygefravær er dermed væsentlig større end det antal personer, der modtager sygedagpenge.¹⁴

Udviklingen i sygedagpengeforløb

Antallet af sygedagpengemodtagere i Østdanmark er faldet med 3,1 pct. fra september 2008 til september 2009, hvilket er en smule mere end faldet i hele landet (-2,3 pct.), jf. tabel 11. Der er i alt 34.115 sygedagpengeforløb i Østdanmark i september 2009.

Tabel 11. Udviklingen i sygedagpengeforløb i Østdanmark og hele landet, sep. 2008 – sep. 2009

	Antal aktuelle forløb	Udvikling ift. året før	Gnst. varighed i uger
Østdanmark	34.115	-3,1%	10,7
Hele landet	83.001	-2,3%	10,9

Kilde: Jobindsats.dk (Sygedagpenge) og egne beregninger.

Den gennemsnitlige varighed er stort set identisk med den gennemsnitlige varighed for et år siden, og det gælder både for Østdanmark og hele landet. Den gennemsnitlige varighed er knap 11 uger.

Langvarige forløb

Antallet af sygefraværsløb over 26 uger er faldet med 4,9 pct. i Østdanmark og 4,3 pct. i hele landet fra september 2008 til september 2009, jf. tabel 12. Forløb over 26 uger udgør samme andel af alle forløb (ca. 29 pct.) i både Østdanmark og hele landet.

Der er i alt knap 15.575 forløb over 26 uger i Østdanmark i september 2009. Målet for december 2009 er maksimalt 13.935 forløb, og regionen er dermed et stykke vej fra målet¹⁵.

¹⁴ "Analyse af sygefraværet" – Beskæftigelsesministeriet, 2008.

¹⁵ Der er sket en teknisk justering af målet i marts 2009 som følge af en ændring i opgørelsesmetoden. I den nye opgørelsesmetode tæller sygefravær fra 1. fraværsdag, dvs. inkl. arbejdsgiverperioden. Desuden tæller både igangværende og afsluttede forløb med i den nye opgørelsesmetode.

Tabel 12. Udviklingen i sygefraværsforløb over 26 uger i Østdanmark og hele landet, sep. 2008 – sep. 2009

	Antal forløb over 26 uger	Udvikling ift. året før	Andel forløb over 26 uger ift. alle forløb	Andel forløb over 26 uger ift. forløb over 8 uger
Østdanmark	15.573	-4,9%	29,0%	58,4%
Hele landet	38.353	-4,3%	29,3%	59,2%

Kilde: Jobindsats.dk (Ministermål) og egne beregninger.

Det største fald ses for forløb over 52 uger, som er faldet med 12,5 pct. i Østdanmark og 12,7 pct. i hele landet. Der er i alt 5.500 forløb over 52 uger i Østdanmark i september 2009.

Mere positiv udvikling i sygefraværsforløb over 26 uger for personer med dansk oprindelse end for nydanskere fra ikke-vestlige lande

Personer med dansk oprindelse har oplevet et fald på 6 pct. i antallet af sygefraværsforløb over 26 uger, mens indvandrere fra ikke-vestlige lande har oplevet et fald på 2,1 pct. og efterkommere fra ikke-vestlige lande en stigning på 28,2 pct., jf. tabel 13.

I modsætning til udviklingen i arbejdskraftreserven og unge ydelsesmodtagere har nydanskere fra ikke-vestlige lande således oplevet en mindre gunstig udvikling end personer med dansk oprindelse, når det gælder sygefravær. Tendensen ses i både Østdanmark og hele landet – dog er tendensen mindre udtalt i Østdanmark.

Tabel 13. Udviklingen i sygefraværsforløb over 26 uger i Østdanmark og hele landet opgjort på etnicitet, sep. 2008 – sep. 2009

	Østdanmark			Hele Landet		
	sep-08	sep-09	Procentvis udv. sep-08 sep-09	sep-08	sep-09	Procentvis udv. sep-08 sep-09
Personer med dansk oprindelse	13.579	12.782	-5,9%	34.686	32.853	-5,3%
Indvandrere fra vestlige lande	607	555	-8,6%	1.335	1.316	-1,4%
Efterkommere fra vestlige lande	56	48	-14,3%	88	84	-4,5%
Indvandrere fra ikke-vestlige lande	2.040	1.997	-2,1%	3.787	3.847	1,6%
Efterkommere fra ikke-vestlige lande	149	191	28,2%	189	253	33,9%
I alt	16.431	15.573	-5,2%	40.085	38.353	-4,3%

Kilde: Jobindsats.dk (Ministermål) og egne beregninger.

Det langvarige sygefravær stiger for mænd

Antallet af sygefraværsforløb over 26 uger er faldet for kvinder og steget for mænd, og det gælder både i Østdanmark og hele landet, jf. tabel 14. Kvinder udgør fortsat en markant større andel end mænd – 57 pct. i Østdanmark og 58 pct. i hele landet. Andelen er dog faldet siden sidste år.

Tabel 14. Udviklingen i sygefraværsløb over 26 uger i Østdanmark og hele landet opgjort på køn, sep. 2008 – sep. 2009

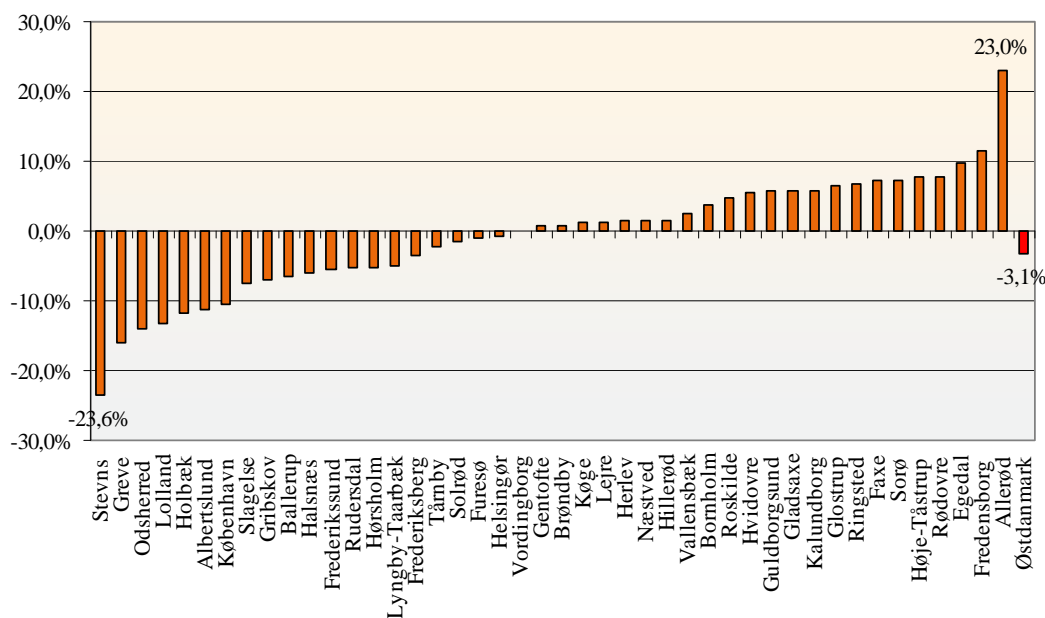
	Østdanmark			Hele landet		
	sep-08	sep-09	Procentvis udvikling	sep-08	sep-09	Procentvis udvikling
Kvinder	9.851	8.946	-9,2%	24.123	22.100	-8,4%
Mænd	6.580	6.627	0,7%	15.962	16.253	1,8%
I alt	16.431	15.573	-5,2%	40.085	38.353	-4,3%

Kilde: Jobindsats.dk (Ministtermål) og egne beregninger.

2.3.1. Sygefraværet i kommunerne

Der er store variationer i udviklingen i antal sygedagpengeforløb i de enkelte kommuner i Østdanmark, jf. figur 15.

Figur 15. Udviklingen i sygedagpengeforløb i de enkelte kommuner i Østdanmark, sep. 2008 – sep. 2009



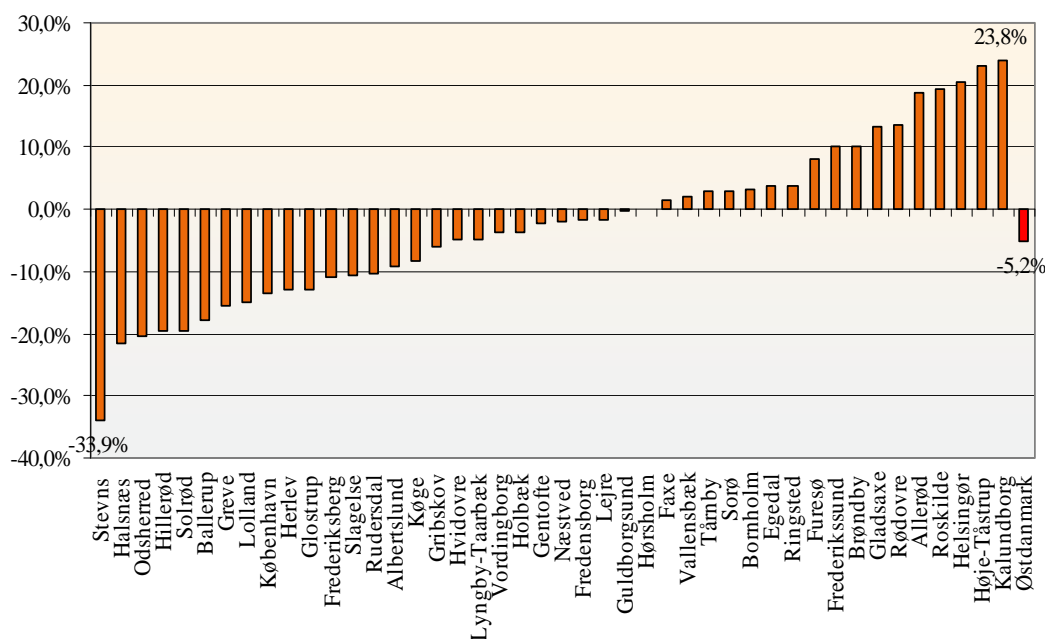
Kilde: Jobindsats.dk (Sygedagpenge) og egne beregninger.

Anm. Vallensbæk og Tårnby dækker over henholdsvis Vallensbæk/Ishøj og Tårnby/Dragør.

20 kommuner har haft et fald i sygedagpengeforløb, en har et uændret antal og 23 kommuner har oplevet en stigning. Stevns har det største fald på 23,6 pct., mens Allerød har den højeste stigning på 23 pct.

Der er også variationer mellem kommunerne ift. de langvarige sygefraværsløb, jf. figur 16 og 17.

Figur 16. Udviklingen i sygefraværsløb over 26 uger i de enkelte kommuner i Østdanmark, sep. 2008 – sep. 2009



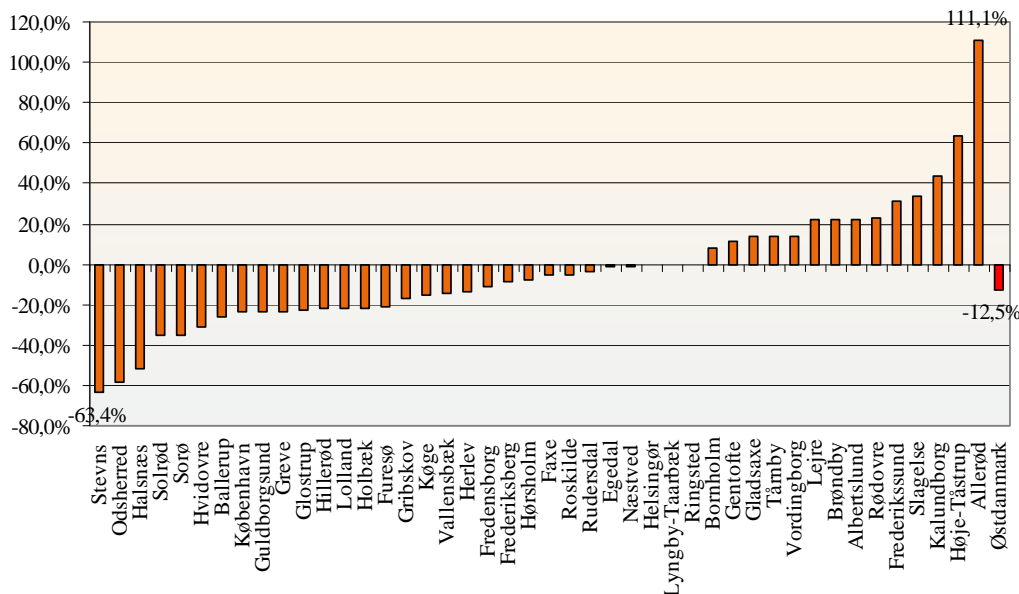
Kilde: Jobindsats.dk (Ministermål) og egne beregninger.

Anm. Vallensbæk og Tårnby dækker over henholdsvis Vallensbæk/Ishøj og Tårnby/Dragør.

For forløb over 26 uger går spændet fra et fald på 33,9 pct. i Stevns til en stigning på 23,8 pct. i Kalundborg. 26 kommuner har oplevet et fald, 17 har oplevet en stigning, mens 1 er uændret, jf. figur 16.

For forløb over 52 uger er spændet endnu større. Stevns har oplevet et fald på 63,4 pct., mens Allerød har oplevet en stigning på 111,1 pct. 27 kommuner har oplevet et fald, tre er uændrede, mens 14 har oplevet en stigning, jf. figur 17.

Figur 17. Udviklingen i sygefraværforløb over 52 uger i de enkelte kommuner i Østdanmark, sep. 2008 – sep. 2009

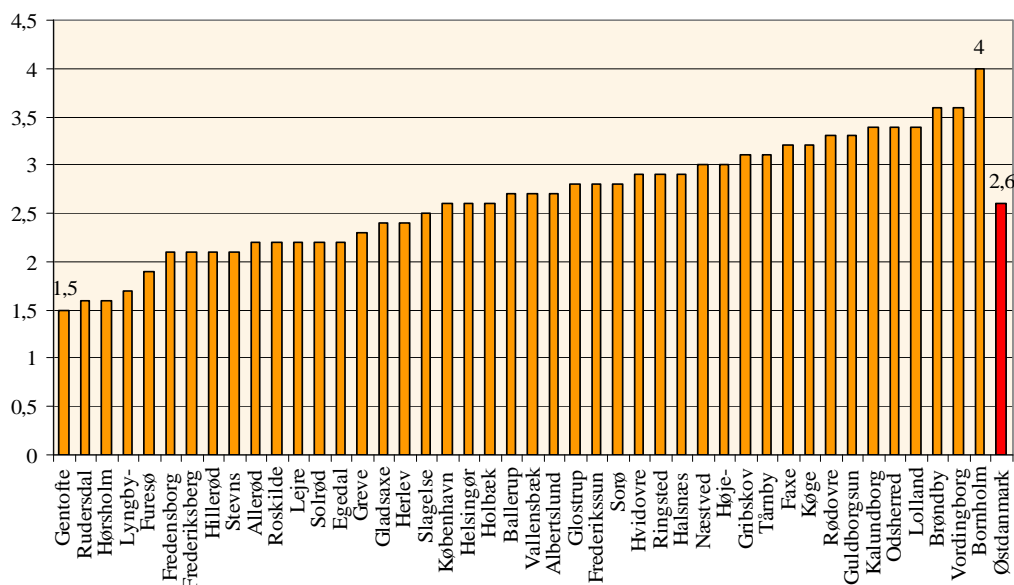


Kilde: Jobindsats.dk (Sygedagpenge) og egne beregninger.

Anm. Vallensbæk og Tårnby dækker over henholdsvis Vallensbæk/Ishøj og Tårnby/Dragør.

Samtidig med forskelle i udviklingen i sygefraværforløb er der også forskelle i sygedagpengemodtagernes andel af arbejdsstyrken i de enkelte kommuner, jf. figur 18.

Figur 18. Sygedagpengemodtageres andel af arbejdsstyrken i de enkelte kommuner i Østdanmark, sep. 2009



Kilde: Jobindsats.dk (Sygedagpenge) og egne beregninger.

Anm. Vallensbæk og Tårnby dækker over henholdsvis Vallensbæk/Ishøj og Tårnby/Dragør.

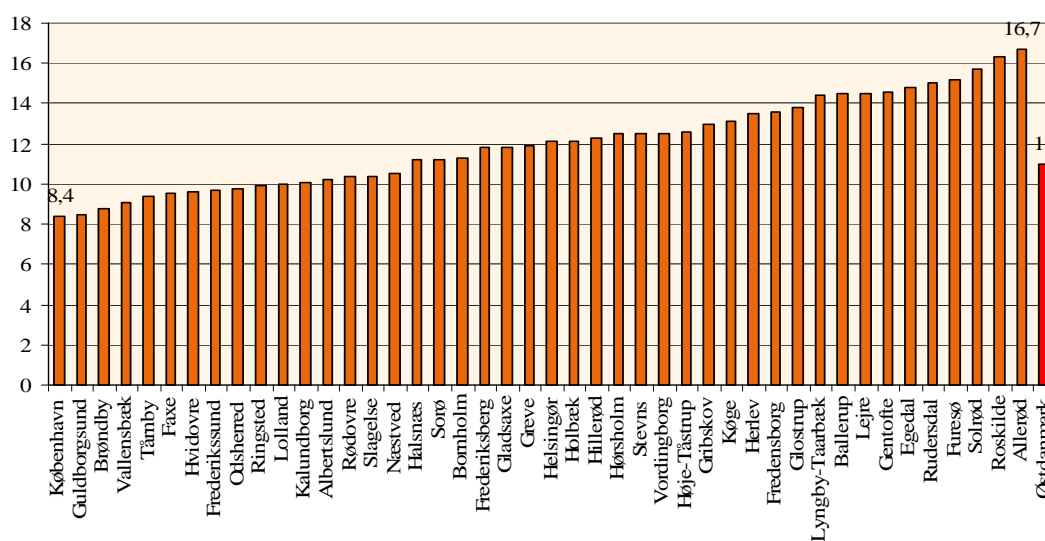
Gentofte har en andel på 1,5 pct., mens Bornholm har en andel på 4 pct. Andelen i Østdanmark er 2,6 pct.

Der er en klar tendens til, at de nordsjællandske kommuner og Frederiksberg har en relativ lav andel, mens kommuner i regionens yderområder og visse kommuner på Vestegnen har en høj andel.

2.3.2. Kommunernes indsats for sygedagpengemodtagere

Delvise raskmeldinger kan medvirke til, at sygemeldte kommer hurtigere tilbage i job. Anvendelsen af delvise raskmeldinger varierer dog mellem kommunerne, hvor København har en andel på 8,4 pct. i august 2009, mens Allerød har en andel på 16,7 pct., jf. figur 19. Andelen for Østdanmark er 11 pct., som er en smule under andelen på landsplan (12,5 pct.).

Figur 19. Andel delvise raskmeldinger ift. antal sygedagpengeforløb i de enkelte kommuner i Østdanmark, aug. 2009



Kilde: Jobindsats.dk (Sygedagpenge) og egne beregninger.

Anm. Vallensbæk og Tårnby dækker over henholdsvis Vallensbæk/Ishøj og Tårnby/Dragør.

Kommuner i Nordsjælland og i området omkring Roskilde anvender i højere grad delvise raskmeldinger end øvrige kommuner i regionen. Det er samtidig den gruppe af kommuner, der har den laveste andel af borgere, der arbejder inden for brancher med højt sygefravær¹⁶.

¹⁶ ”Sygefraværet i Østdanmark” – Beskæftigelsesregion Hovedstaden & Sjælland samt mploy, november 2007. Analysen udpeger følgende 12 brancher med højest sygefravær: Sociale institutioner, bygge- og anlæg, fødevarerindustrien, transport, post og tele, sundhed, sten-, ler- og glasindustrien, fiskeri, rengøring, renovation, gummi- og plastindustrien samt folkeskoler.

Der er i de mest udsatte brancher en høj grad af fysisk nedslidning, hvilket gør det vanskeligere at etablere delvise raskmeldinger. Det kan være en del af årsagen til, at nogle kommuner i regionens yderområder og på den københavnske Vestegn i mindre udstrækning anvender delvise raskmeldinger.

2.3.3. Sygedagpengemodtagere – sammenfatning

Efter flere års vedvarende stigning i antal sygedagpengemodtagere er udviklingen vendt til et fald, og det gælder også de langvarige forløb. Det er derfor afgørende, at indsatsen fortsat fokuserer på at reducere antallet af lange forløb. Det kan bl.a. ske ved, at:

- Iværksætte en tidlig og intensiv indsats
- Øget anvendelse af delvise raskmeldinger
- Øget anvendelse af aktive tilbud og mentorordningen
- Øget samarbejde mellem kommune og øvrige aktører
 - ① Arbejdsgiverne
 - ② Lægerne
 - ③ A-kasserne
- Målrette indsatsen mod udsatte grupper blandt sygedagpengemodtagere
 - ① Kvinder
 - ② Nydanskere fra ikke-vestlige lande
 - ③ Personer fra særligt udsatte brancher (se fodnote 14)

3. Udfordringerne på arbejdsmarkedet i Østdanmark

3.1. Ledigheden

3.1.1. Udviklingen i ledigheden

Arbejdsmarkedet i Østdanmark har frem til sensommeren 2008 været inde i en særdeles positiv udvikling med stigende beskæftigelse og faldende ledighed. Den positive udvikling har samtidig bidraget til en stigende arbejdsstyrke. Udviklingen vendte imidlertid i sensommeren 2008.

Siden sensommeren 2008 er der sket en markant stigning i ledigheden. Fra oktober 2008 til oktober 2009 er ledigheden steget med 97 pct. I oktober 2009 er der godt 43.760 ledige i Østdanmark, svt. en ledighedsprocent på 3,4. På trods af den voldsomme stigning er ledigheden dog fortsat på et lavt niveau.

Ledighedsudviklingen har ramt forskelligt aldersmæssigt, geografisk, branchemæssigt, uddannelsesmæssigt mv., jf. nedenstående oversigt.

Ledighedsudviklingen på køn samt for de etniske grupper hænger i vid udstrækning sammen med udviklingen inden for de enkelte brancher. Der er således relativt flere mænd og personer med dansk oprindelse ansat inden for bygge og anlæg samt fremstillingserhvervene. Derudover hænger den større stigning i ledigheds-længden i byggefagene sammen med, at branchen som en af de første blev ramt af tilbageslaget.

Ledigheden i Østdanmark, oktober 2009

- Godt 43.760 ledige i Østdanmark i oktober 2009, svt. en ledighedsprocent på 3,4.
- Højere stigning i Sjællandsregionen (116 pct.) end i Hovedstadsregionen (90,4 pct.), men fortsat lavere ledighed i Sjællandsregionen – 3,1 pct. mod 3,6 pct. i Hovedstaden.
- 30.970 ledige i Hovedstaden og 12.790 ledige på Sjælland i oktober 2009.
- Lavere stigning i Østdanmark (97,2 pct.) end i hele landet (127,5 pct.), og ledigheden er nu lavere i Østdanmark (3,4 pct.) end i hele landet (3,5 pct.).
- Kommunerne i Nordsjælland, Roskilde, Lejre og Greve har generelt lavere ledighed end København, Vestegnen og store dele af regionens yderområder.
- Dagpengemodtagere har oplevet en større stigning end kontant- og starthjælpsmodtagere.
- Mænd har større stigning end kvinder, og mænd har nu også højere ledighed (3,8 pct.) end kvinder (3,0 pct.). Forskellen er dog indsnævret i de seneste måneder.

- De unge har hidtil haft de største stigninger.
- Men de ældre ser nu også ud til at blive ramt af stigende ledighed.
- Personer med dansk oprindelse har højere stigning end nydanskere fra ikke-vestlige lande. Nydanskere har dog fortsat højere ledighed end personer med dansk oprindelse.
- Byggefagene og fremstilling har hidtil været hårdest ramt, men andre brancher rammes også nu. Det ses bl.a. ved, at antallet af varslede personer – bortset fra fremstilling – er størst inden for privat service i 2009.
- Medlemmer af a-kasser, der primært orienterer sig mod det offentlige arbejdsmarked, klarer sig bedst.
- Ikke-faglærte og visse grupper af nyuddannede er hårdere ramt end øvrige grupper.
- Tendens til øget ledighedslængde – især inden for byggefagene og især blandt dagpengemodtagerne.
- Antallet af personer i arbejdskraftreserven er steget (64 pct.) – men ikke så meget som den generelle ledighed (97,2 pct.).

3.1.2. Udviklingen i alle forsørgelsesydelse

Samlet set er antal personer på offentlig forsørgelse steget med 8,1 pct. fra 3. kv. 2008 til 3. kv. 2009, og den største stigning er sket blandt dagpengemodtagere (87,9 pct.) samt arbejdsmarkedssparate kontant- og starthjælpsmodtagere (39,5 pct.), jf. tabel 15. Samtidig er antal ikke-arbejdsmarkedssparate kontant- og starthjælpsmodtagere, personer i fleksjob, på ledighedsydelse og introduktionsydelse steget.

Omvendt er antal personer på sygedagpenge, revalidering og forrevalidering, førtidspension og efterløn faldet.

Godt 19 pct. af den erhvervsaktive befolkning i Østdanmark er på offentlig forsørgelse i 3. kv. 2009. Andelen er større i Sjællandsregionen (22,8 pct.) end i Hovedstaden (18 pct.).

Tabel 15. Antal fuldtidspersoner på offentlig forsørgelse (16-64 år) i Østdanmark, 3. kvrt. 2009

Tabel 1 - Antal fuldtidspersoner på offentlig forsørgelse, 16-64-årige, 3. kvrt 2009 i Østdanmark	Antal 3. kvrt 2009	Andel af befolkningen 3. kvrt 2009	Udvikling 3. kvrt 2008-3. kvrt 2009		Ydelsestypernes relative andel 3. kvrt 2008
			Antal	Procent	
Arbejdsløshedsdagpenge (incl. aktiverede)	40.089	2,5%	18.759	87,9%	12,8%
Kontant- og starthjælp (incl. aktiverede)					
- Arbejdsmarkedsparete	20.066	1,2%	5.677	39,5%	6,4%
- Ikke-arbejdsmarkedsparete	33.727	2,1%	2.757	8,9%	10,8%
Sygedagpenge	33.223	2,1%	-1.692	-4,8%	10,6%
Revalidering og forrevalidering	5.294	0,3%	-347	-6,2%	1,7%
Flexjob	17.040	1,1%	578	3,5%	5,4%
Ledighedsydelse	4.389	0,3%	483	12,4%	1,4%
Førtidspension	98.428	6,1%	-450	-0,5%	31,4%
Introduktionsydelse	683	0,0%	91	15,4%	0,2%
Efterløn*	60.179	3,7%	-2.424	-3,9%	19,2%
I alt	313.118	19,4%	23.431	8,1%	100,0%
16-64-årige i befolkningen**	1.612.402	-	4.214	0,3%	-
Region Sjælland	118.445	22,8%	7.698	7,0%	-
Region Hovedstaden	196.221	18,0%	10.435	5,6%	-

Kilde: Jobindsats.dk, DREAM, Danmarks Statistik (RAS) og egne beregninger.

* Kan være i delvis beskæftigelse.

Den største gruppe er førtidspensionister, som udgør 6,1 pct. af den 16-64-årige befolkning i Østdanmark. Herefter følger personer på efterløn (3,7 pct.) samt dagpengemodtagere (2,5 pct.). De mindste grupper er introduktionsydelsesmodtagere, ledighedsydelsesmodtagere samt revalidender og forrevalidender.

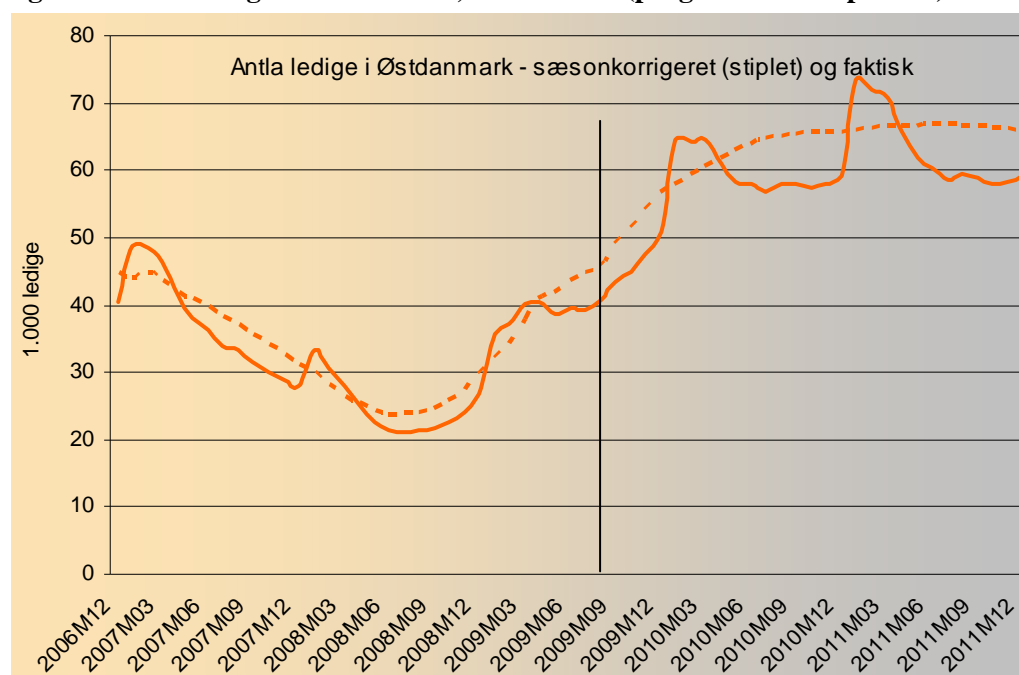
Ser man på forsørgelsesgruppernes relative andele af personer på offentlig forsørgelse, er over halvdelen af gruppen på varig offentlig forsørgelse (førtidspension og efterløn), mens godt 19 pct. umiddelbart er klar til arbejdsmarkedet (dagpengemodtagere og arbejdsmarkedsparete kontant- og starthjælpsmodtagere). Godt 17 pct. er i fleksjob, på ledighedsydelse eller sygedagpenge, mens knap 11 pct. er ikke-arbejdsmarkedsparete og dermed et stykke fra arbejdsmarkedet.

3.1.3. Den forventede udvikling i ledigheden

Regionen forventer fortsat stigende ledighed frem til 2011 – dog mere afdæmpet i 2011 og faktisk faldende ledighed i slutningen af 2011, jf. figur 20.

Ledigheden forventes således at toppe medio 2011 for så herefter at begynde at falde lidt. Den gennemsnitlige sæsonkorrigerede ledighed forventes at være 63.000 personer i 2010 og 67.000 i 2011. Der er dog store variationer henover året, og ledigheden forventes at nå op på ca. 75.000 i vinteren 2010-2011, hvor ledighedsstigningen forventes at toppe.

Figur 20. Antal ledige i Østdanmark, 2006 – 2011 (prognose efter sep. 2009)



Kilde: Danmarks Statistik og egne beregninger.

Kvinders ledighed forventes at stige mere end mænds i de kommende år, men mænd (5,1 pct.) vil fortsat have højere ledighed end kvinder (4,3 pct.) ved udgangen af 2011.

Størst stigning for FTF og HK

Antallet af forsikrede ledige forventes at stige med 22 pct. fra 2009 til 2011, jf. tabel 16.

Tabel 16. Den forventede udvikling i ledigheden i a-kasserne i Østdanmark, 2009 - 2011

	4. kvartal	4. kvartal	4. kvartal	Udvikling	Ledige i pct af forsikringsaktive		
	2009	2010	2011		2009-11	4. kvartal	4. kvartal
	2009	2010	2011	2009-11	2009	2010	2011
Selvstændige	2.194	2.604	2.514	15%	3,1%	3,6%	3,5%
Akademikere	5.327	7.124	7.748	45%	3,7%	4,9%	5,3%
Funk. og tjenestemænd	3.294	4.548	5.107	55%	1,9%	2,7%	3,0%
Handels- og Kontorfunkt.	3.863	5.249	5.800	50%	3,7%	5,0%	5,5%
Tekniske funktionærer	2.670	3.554	3.848	44%	3,6%	4,8%	5,1%
Byggefagene	2.694	2.701	2.202	-18%	9,7%	9,7%	7,9%
Metalarbejdere	1.605	2.039	2.107	31%	6,1%	7,7%	8,0%
Faglig Fælles a-kasse	9.175	9.452	7.921	-14%	10,0%	10,3%	8,7%
Nærings- og Nydelsesmiddel	339	388	362	7%	6,9%	7,9%	7,3%
Fag og Arbejde	1.442	1.737	1.701	18%	2,0%	2,4%	2,4%
Øvrige a-kasser	5.635	7.165	7.410	32%	5,1%	6,5%	6,8%
Forsikrede i alt	38.240	46.560	46.720	22%	4,2%	5,2%	5,2%

Kilde: Beskæftigelsesregion Hovedstaden & Sjælland.

Anm. Prognosen tager udgangspunkt i udviklingen fra januar 2009 til september 2009.

Medlemmer af FTF (55 pct.) og HK (50 pct.), der hidtil ikke har været så hårdt ramt af krisen, forventes at få de højeste ledighedsstigninger i de kommende år. Mens byggefagene og 3F, der hidtil har været hårdest ramt, forventes at få faldende ledighed.

3.2. *Beskæftigelsen*

3.2.1. **Den hidtidige udvikling i beskæftigelsen**

Ledighedsfaldet frem til sommeren 2008 skyldtes i vid udstrækning stigende beskæftigelse. Fra 2007 til 2008 er beskæftigelsen steget med knap 1 pct., men den vurderes at være faldet i løbet af 2009. Beskæftigelsen på landsplan er således faldet med ca. 4,5 pct. fra 3. kv. 2008 til 3. kv. 2009, jf. Danmarks Statistiks beskæftigelsesindikator¹⁷. Faldet er størst inden for fremstillingserhverv samt bygge og anlæg.

De landsdækkende tendenser kan i nogen udstrækning genfindes i Østdanmark, hvor antallet af varslinger – som er en anden indikator for udviklingen i beskæftigelsen - er steget fra 126 i 2008 til 225 i 2009¹⁸. Antal varslede personer er steget fra godt 7.000 i 2008 til godt 12.360 i 2009. Hovedparten af de varslede personer er ansat inden for fremstillingserhverv eller privat service.

I 2008 er der i alt 1.241.438 beskæftigede i Østdanmark, hvoraf 68 pct. er bosiddende i Hovedstadsregionen, mens 32 pct. er bosiddende i Sjællandsregionen.

Der er ikke et entydigt geografisk mønster i beskæftigelsesudviklingen – dog synes de nordsjællandske kommuner at have lavere stigning end resten af Østdanmark.

Udviklingen fra 2007 til 2008 følger mønstret i det seneste tiår (1998 – 2008), hvor beskæftigelsen er steget med 73.992 personer (svt. 6,3 pct.) i Østdanmark, mens den er steget med 5 pct. i resten af landet.

Beskæftigelsen er steget mest blandt nydanskere

Nydanskere fra ikke-vestlige lande har oplevet den største beskæftigelsesstigning fra 2007 til 2008. Beskæftigelsen for denne gruppe er steget med 7,9 pct. - mod en stigning på 0,2 pct. for etniske danskere.

Samtidig er ledigheden blandt nydanskere fra ikke-vestlige lande steget mindre end for personer med dansk oprindelse, jf. afsnit 4.2. Nydanskere, der kommer ind på arbejdsmarkedet, ser dermed ud til at fastholde tilknytningen.

¹⁷ Disse tal opgøres ikke på regioner, og de seneste beskæftigelsestal for Østdanmark er derfor fra 2008.

¹⁸ Tallet for 2009 dækker perioden januar - november 2009, dvs. den samlede stigning forventes at blive større.

Også her følger udviklingen fra 2007 til 2008 mønstret i det seneste tiår (1998 - 2008), jf. tabel 17.

Tabel 17. Udvikling i beskæftigelsen (16-64-årige) i Østdanmark opgjort på etnicitet, 1998 – 2008

	2008 Antal	Udvikling 1998 - 2008	
		Antal	Procent
Personer med dansk oprindelse	1.115.680	19.080	1,7
Vestlige nydanskere	43.330	11.105	34,5
Ikke-vestlige nydanskere	82.428	43.807	113,4
I alt	1.241.438	144.838	6,3

Kilde: Jobindsats.dk (Befolkning og arbejdsmarked) og Danmarks Statistik (RAS)

Med en stigning på 113,4 pct. har nydanskere fra ikke-vestlige lande haft en markant højere beskæftigelsesstigning end de øvrige grupper. Gruppens andel af den samlede beskæftigelse er derfor også fordoblet i det seneste tiår, så de nu udgør 6,6 pct. Det er dog fortsat et stykke under deres andel af befolkningen på 8,9 pct.

3.2.2. Den hidtidige udvikling i antal arbejdspladser

Antallet af arbejdspladser er ligeledes steget med knap 1 pct. fra 2007 til 2008. Det samlede antal arbejdspladser i Østdanmark er 1.247.663, hvilket er en smule højere end antallet af beskæftigede. Det skyldes, at personer fra andre regioner og lande pendler til Østdanmark for at arbejde.

73 pct. af arbejdspladserne i Østdanmark i 2008 ligger i Hovedstadsregionen, mens 27 pct. ligger i Sjællandsregionen. Fordelingen adskiller sig fra fordelingen af beskæftigede, hvilket skyldes en nettoindpendling til Hovedstadsregionen.

Høj pendlingsgrad

Generelt er der en høj grad af pendling i regionen, jf. tabel 18. I 19 kommuner (41 pct.) pendler mere end 60 pct. af kommunens borgere til andre kommuner for at arbejde og 60 pct. af kommunens arbejdspladser besættes med arbejdskraft fra andre kommuner. Disse kommuner betegnes som meget åbne kommuner.

Tabel 18. Omfanget af pendling i kommunerne i Østdanmark, 2008

Pendlings- karakteristik	Pendlingsretning og -grad		Antal kommuner	Andel kommuner
	Udpendling	Indpendling		
Meget åbne	>60 %	>60 %	19	41%
Åbne	>60 %	40-59%	6	22%
	40-59%	>60 %	0	0%
	40-59%	40-59%	5	7%
Relativt åbne	40-59%	20-40%	7	11%
	20-40%	40-59%	1	2%
	20-40%	20-40%	4	7%
Lukkede	20-40%	<20%	2	4%
Meget lukkede	<20%	20-40%	2	4%

Kilde: Danmarks Statistik.

Det er især kommunerne omkring København, der er meget åbne. Jo længere væk man kommer fra København, desto mindre åbne er kommunerne. Det skal dog samtidig bemærkes, at kommunerne langt fra København geografisk er ret store, hvilket også påvirker pendlingen.

Det er dog afgørende, at beskæftigelsesindsatsen fortsat medvirker til geografisk mobilitet (fortsat pendling), da det medvirker til balance på arbejdsmarkedet. Jobcentrenes indsats skal derfor tage udgangspunkt i beskæftigelsesmulighederne på det regionale – og ikke det kommunale - arbejdsmarked.

Størst nominal stigning i arbejdspladser inden for forretningservice og detailhandel mv.

Forretningservice og detailhandel mv. har haft den største absolutte beskæftigelsesfremgang fra 2007 til 2008, jf. tabel 19. Fremgangen er på knap 10.000 personer i de to brancher, svt. 74 pct. af den samlede beskæftigelsesfremgang.

Udlejning – og ejendomsformidling, finansiering og forsikring samt dele af industrien har ligeledes haft fremgang i beskæftigelsen.

Modsat har der været tilbagegang i beskæftigelsen inden for føde-, drikke- og tobaksvareindustrien, post og tele, offentlig administration samt undervisning.

Der foreligger desværre ikke tal for udviklingen fra 2008 til 2009, men billedet forventes at have ændret sig betydeligt, da industrien – sammen med bygge- og anlæg - er en af de hårdest ramte brancher i den igangværende lavkonjunktur.

Tabel 19. Udviklingen i antal arbejdspladser i Østdanmark opgjort på brancher, 2007 - 2008

	Antal		Andel i pct.	Udvikling i pct.
	2007	2008		
Landbrug, gartneri og skovbrug	17.871	18.334	1%	3%
Fiskeri	651	595	0%	-9%
Råstofudvinding	763	797	0%	4%
Føde-, drikke- og tobaksvarerindustri	18.213	16.997	1%	-7%
Tekstil- og læderindustri	1.637	1.459	0%	-11%
Træ-, papir- og grafisk industri	20.783	20.182	2%	-3%
Kemisk industri og plastindustri	31.528	33.108	3%	5%
Sten-, ler- og glasindustri	4.581	4.436	0%	-3%
Jern- og metalindustri	44.303	45.933	4%	4%
Møbelindustri og anden industri	4.136	4.044	0%	-2%
Energi- og vandforsyning	6.836	6.119	0%	-10%
Bygge og anlæg	84.237	85.270	7%	1%
Autohandel, service og tankstationer	25.160	24.945	2%	-1%
Engroshandel undtagen med biler	73.908	75.245	6%	2%
Detailh. og reparationsvirks. undt. biler	94.052	96.478	7%	3%
Hoteller og restauranter	42.475	43.430	3%	2%
Transport	58.832	59.930	5%	2%
Post og tele	26.490	24.534	2%	-7%
Finansiering og forsikring	48.721	50.421	4%	3%
Udlejning og ejendomsformidling	25.047	27.417	2%	9%
Forretningsservice	166.692	174.160	13%	4%
Offentlig administration	78.637	76.952	6%	-2%
Undervisning	95.658	93.807	7%	-2%
Sundhedsvæsen	75.656	74.659	6%	-1%
Sociale institutioner	151.627	152.215	12%	0%
Foreninger, kultur og renovation	77.882	77.668	6%	0%
Uoplyst aktivitet	5.424	6.115	0%	13%
I alt	1.281.800	1.295.250	100%	1%

Kilde: Danmarks Statistik (RAS).

3.2.3. Den forventede udvikling i beskæftigelsen

Forventningerne på kort sigt - 2011

Beskæftigelsen forventes at falde i de kommende år, jf. tabel 20.

Tabel 20. Den forventede udvikling i beskæftigelsen i Østdanmark opgjort på sektorer, 2009 – 2011

	2009	2010	2011	Ændring 2009-11	
				antal	procent
Landbrug, fiskeri og råstoffer	18.444	16.928	15.633	-2.811	-15%
Fremstilling	113.482	106.031	106.889	-6.593	-6%
Bygge- og anlæg	75.602	71.756	69.742	-5.860	-8%
Privat service	588.714	571.216	571.729	-16.985	-3%
Offentlig service mm.	475.758	472.069	469.007	-6.751	-1%
Alle erhverv	1.272.000	1.238.000	1.233.000	-39.000	-3%

Kilde: Danmarks Statistik og egen prognose.

Der forventes faldende beskæftigelse inden for alle sektorer. Det største relative fald forventes inden for de primære erhverv, mens det største absolutte fald forventes inden for privat service. Samlet forventes et beskæftigelsesfald på 39.000 personer, svt. et fald på 3 pct.

Relativt forventes beskæftigelsen at falde mere i Sjællandsregionen (-3,7 pct.) end i Hovedstadsregionen (-2,8 pct.) fra 2009 til 2011.

Udviklingen i de enkelte sektorer

Beskæftigelsen inden for **privat service** forventes at falde med 3 pct. Faldet omfatter alle brancher inden for privat service - bortset fra detailhandel hvor der forventes stigende beskæftigelse.

Krisen i **bygge- og anlægssektoren** forventes at have toppet. Alligevel forventes et fortsat fald i beskæftigelsen på 8 pct. frem til 2011.

Fremstilling forventes fortsat at miste arbejdspladser i de kommende år, svt. et fald på 6 pct. Nedgangen forventes at ramme alle brancher, dog især "Tekstil- og læderindustri", mens "Føde-, drikke- og tobaksindustrien" ikke rammes så hårdt.

Landbruget fylder ikke meget i den samlede beskæftigelse, og der forventes fortsat faldende beskæftigelse på 15 pct. inden for sektoren.

Endelig er beskæftigelsen i den **offentlige sektor** i mindre udstrækning påvirket af de generelle konjunkturer, hvor beskæftigelsen i højere grad er påvirket af demografiske forhold og politiske prioriteringer. Demografien ændrer sig ikke markant frem mod 2011, og der forventes derfor et beskedent fald på 1 pct..

Fortsat mangel på arbejdskraft inden for særlige områder

På trods af den negative udvikling på arbejdsmarkedet er der fortsat problemer med at rekruttere arbejdskraft inden for udvalgte fag og brancher. Aktuelt og på kort sigt er manglen dog langt mindre omfattende end tidligere.

Antallet af forgæves rekrutteringer i Østdanmark er således faldet fra knap 14.350 i efteråret 2008 til knap 3.320 i efteråret 2009, svt. et fald på 77 pct. Faldet er større i Hovedstaden (-80 pct.) end i Sjællandsregionen (-68 pct.).

Inden for den offentlige sektor er der mangel på arbejdskraft inden for pædagogområdet samt på sygeplejersker, mens der inden for den private sektor primært er mangel på arbejdskraft inden for butiksområdet, kokke/tjenere samt personer med særlige IT-kundskaber.

Det er samtidig vigtigt at understrege, at der fortsat er stor jobomsætning på arbejdsmarkedet. Mange nyledige kommer derfor hurtigt tilbage i job. Undersøgelser viser, at ca. 36 procent af alle nyledige i Østdanmark i 2009 er tilbage i job inden for 3 måneder. Det er kun en smule under andelen under højkonjunkturen i

2007 (41 pct.)¹⁹. Det er derfor afgørende, at jobcentrenes indsats fortsat fokuserer på aktiv og målrettet jobsøgning.

Forventningerne på længere sigt – 2018

På længere sigt bliver den demografiske udfordring mere udtalt, da de unge der træder ind på arbejdsmarkedet ikke helt – antals- og kvalifikationsmæssigt - modsvare de årgange, der forlader arbejdsmarkedet for at gå på pension.

Der vil således være færre til at forsørge flere, og udfordringen på lidt længere sigt er derfor at håndtere den stigende forsørgerbyrde. Det betyder, at en udvidelse af arbejdsudbuddet vil få stadigt stigende betydning, og det er derfor afgørende, at beskæftigelsesindsatsen fortsat fokuserer på dette.

Udfordringerne ses især inden for følgende brancher:

- Forretningsservice
- Sociale institutioner
- Undervisning
- Detailhandel mv.
- Bygge og anlæg

Disse brancher tegner sig for godt 46 pct. af den samlede beskæftigelse i regionen.

Beskæftigelsen for personer i alderen over 54 år er steget inden for disse brancher fra 1998 til 2008. Samlet er antallet af beskæftigede over 54-årige steget med 76.500, svt. 57 pct. i de seneste 10 år. I samme periode er beskæftigelsen for de 20-29-årige faldet med 32.366 svarende til et fald på 13 pct. Der er således sket en markant aldersforskydning, og brancherne står derfor over for en demografisk udfordring i de kommende år.

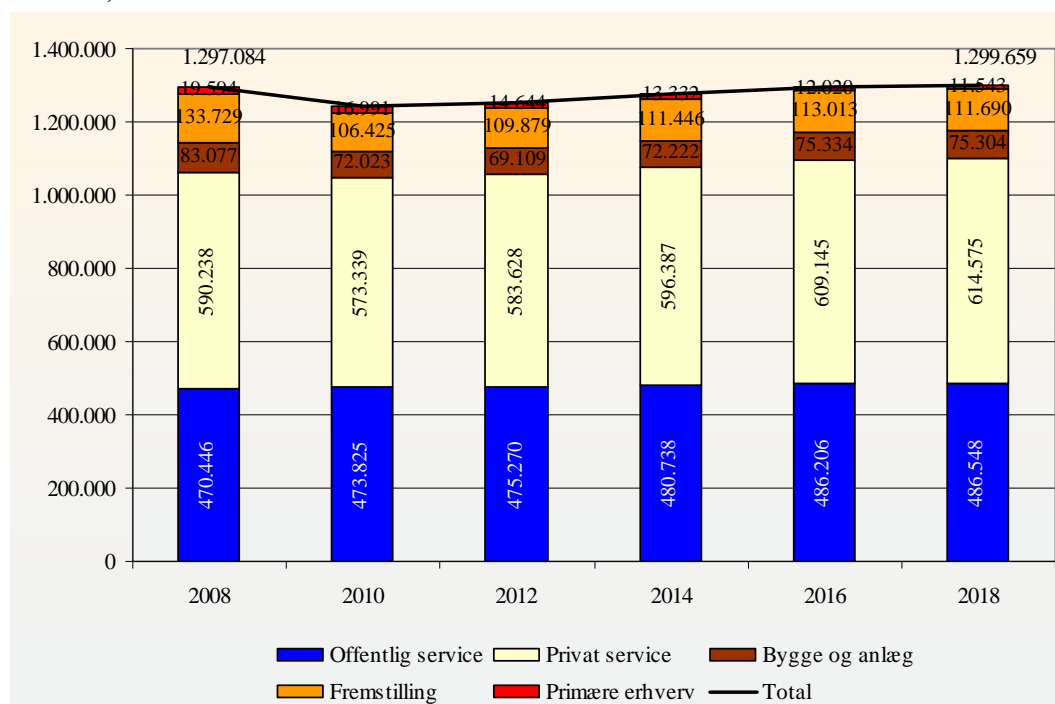
Størst stigning i beskæftigelsen inden for privat service

Efterspørgslen efter arbejdskraft stiger inden for servicefagene, jf. figur 21. Det gælder både offentlig (+16.000) og i særdeleshed privat service (+24.000). Stigningerne modsvares dog af fald inden for de øvrige sektorer – hvor især fremstilling vurderes at få et markant fald på 22.000. Den samlede beskæftigelsesstigning forventes derfor kun at blive på ca. 2.500 frem til 2018.

Den relative fordeling af beskæftigede mellem sektorerne rykker imidlertid ikke så meget. Samlet stiger servicefagenes (privat og offentlig) andel med 2 procentpoint, mens primære erhverv, fremstilling samt bygge og anlæg samlet falder med 2 procentpoint.

¹⁹ ”Samspil.info” – Arbejdsmarkedsstyrelsens nyhedsbrev om beskæftigelse, nr. 21, 4. november 2009.

Figur 21. Den forventede efterspørgsel efter arbejdskraft i Østdanmark opgjort på sektorer, 2009 – 2018



Kilde: LINE/SAM-K.

Anm. Der er her målt på antal arbejdspladser i Østdanmark. Det samlede antal kan derfor ikke sammenlignes med antallet i tabel 21.

Risiko for mangel på faglært arbejdskraft

Som følge af et markant faldende udbud af faglært arbejdskraft forventes mangel på faglært arbejdskraft i 2018, jf. tabel 21. Regionen kan således komme til at mangle knap 30.000 faglærte inden for de næste 10 år. Samtidig er der risiko for mangel på personer med mellemlang videregående uddannelse, f.eks. sygeplejersker og folkeskolelærere.

Modsat forventes et overudbud af ikke-faglærte, mens der er nogenlunde balance mellem udbud og efterspørgsel for de øvrige uddannelseskategorier.

Det er derfor afgørende, at beskæftigelsesindsatsen over for de unge på offentlig forsørgelse fokuserer på at opkvalificere ikke-faglærte til job inden for de faglærte områder – især inden for social og sundhed samt handel.

Det er afgørende, at de unge der kommer ind på arbejdsmarkedet, kvalificeres til at varetage de job, der er på arbejdsmarkedet.

Tabel 21. Uddannelsesbalancen i Østdanmark i 2018

	Udbud Udvikling		Efterspørgsel Udvikling		Balance
	Antal 2018	08-18	Antal 2018	08-18	Antal 2018
Ufaglært, studenter mv.	424.153	-9.710	390.317	-30.681	33.836
Faglærte / EFU	377.409	-37.086	406.860	-6.944	-29.451
Kort vid.g. uddannelse - KVVU	81.275	8.048	81.880	9.097	-605
Mellemlang vid.g. uddannelse - MVU	243.200	22.130	248.036	33.291	-4.836
Lang vid.g. uddannelse - LVU	165.075	26.239	162.441	27.471	2.634
Alle uddannelser	1.291.110	9.621	1.289.533	32.235	1.578

Kilde: LINE/SAM-K.

Anm. Der er her målt på antal beskæftigede med bopæl i Østdanmark. Det samlede antal kan derfor ikke sammenlignes med antallet i figur 28.

Regionen har en særlig udfordring ift. at få flere unge mænd til at uddanne sig. I de senere år har de udviklet et uddannelsesefterslæb ift. unge kvinder. I 2008 har 30,4 pct. af kvinderne i alderen 25-39 år ingen erhvervskompetencegivende uddannelse, mens det gælder for 35,6 pct. af mændene i samme aldersgruppe. Uddannelsesindsatsen skal derfor i nogen udstrækning særligt rettes mod de unge mænd.

3.3. Arbejdsstyrken

3.3.1 Den hidtidige udvikling i arbejdsstyrken

Arbejdsstyrken er steget med 2,1 pct. i de seneste 10 år (1998 – 2008), og fra 2007 til 2008 er den steget med 0,4 pct., jf. tabel 22. I 2008 er der 1.285.930 personer i arbejdsstyrken i Østdanmark.

Tabel 22. Arbejdsstyrken (16-64 år) i Østdanmark opgjort på herkomst, 2006 - 2007

	2007	2008	Udvikling
	Arbejdsstyrke	Arbejdsstyrke	
Personer med dansk oprindelse	1.152.502	1.150.840	-0,1%
Indvandrere fra vestlige lande	38.578	41.042	6,4%
Efterkommere fra vestlige lande	4.859	3.924	-19,2%
Indvandrere fra ikke-vestlige lande	72.322	75.867	4,9%
Efterkommere fra ikke-vestlige lande	12.814	14.257	11,3%
Herkomst i alt	1.281.075	1.285.930	0,4%

Kilde: Danmarks Statistik (RAS).

Stigningen skyldes primært en stigning i antallet af personer fra ikke-vestlige lande, hvor stigningen har været størst. Omvendt er antallet af personer med dansk oprindelse faldet.

De etniske udviklingstendenser er endnu tydeligere i et 10-årigt perspektiv. Fra 1998 – 2008 er antallet af nydanskere fra ikke-vestlige lande i arbejdsstyrken steget med over 40.000 personer, mens antallet af personer med dansk oprindelse er

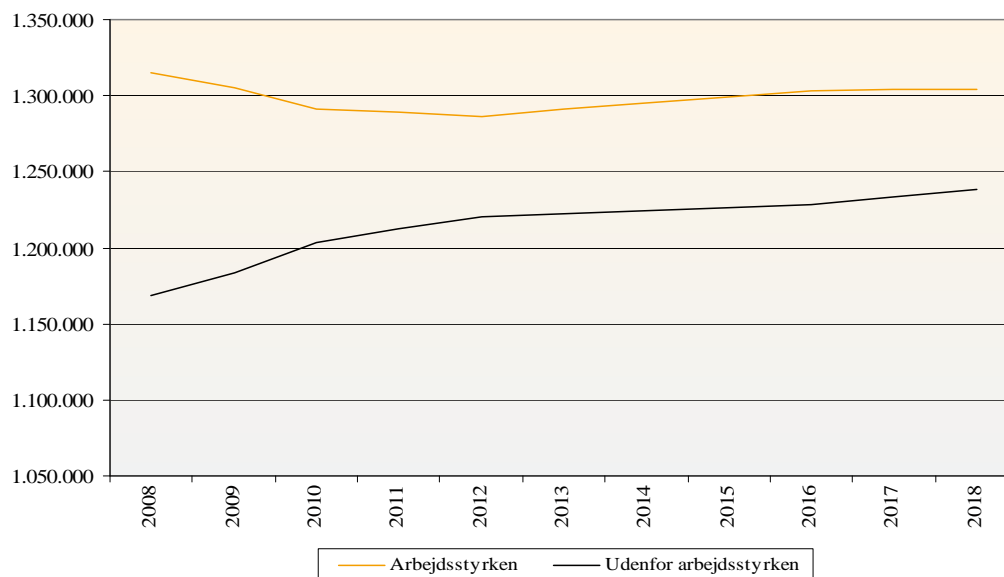
faldet med 23.000. Nydanskerne har dermed bidraget særdeles positivt til udviklingen på arbejdsmarkedet i de seneste 10 år.

3.3.2 Den forventede udvikling i arbejdsstyrken

Arbejdsstyrken kan være faldet inden for det seneste år (2008 – 2009), da der er en tendens til, at arbejdsstyrken falder i lavkonjunkturer. Det skyldes bl.a., at nogle ældre trækker sig tidligere tilbage fra arbejdsmarkedet, og samtidig har unge en tendens til at blive længere tid i uddannelsessystemet i lavkonjunkturer.

Arbejdsstyrken forventes at stige svagt fra 2011 til 2018 - godt 15.000 personer, svt. 1 pct. Samtidig forventes en stigning på knap 26.000 i antal personer uden for arbejdsstyrken, svt. 2 pct., jf. figur 22.

Figur 22. Antal personer i og uden for arbejdsstyrken i Østdanmark, 2008 – 2018



Kilde: LINE/SAM-K.

Udviklingen skaber en udfordring i forhold til finansieringen af fremtidens velfærdssamfund, da en stor gruppe står helt uden for arbejdsmarkedet. Der er derfor fortsat behov for at øge udbuddet af arbejdskraft i Østdanmark. Arbejdsmarkedskommissionen peger på, at den demografiske udfordring kan løses gennem følgende tiltag:

- Højere arbejdstid for beskæftigede
- Ledige hurtigere i arbejde
- Øget beskæftigelse for personer med nedsat arbejdsevne
- Tidligere færdiggørelse af uddannelse
- Øget tilgang af udenlandsk arbejdskraft
- Udskyde tilbagetrækningsalderen for beskæftigede

Disse tiltag vil på forskellige vis kunne bidrage til at øge udbuddet af arbejdskraft i Østdanmark.²⁰ Nogle tiltag ligger uden for beskæftigelsessystemets regi, men beskæftigelsesindsatsen kan bidrage til punkt 2, 3 og 5.

Desuden vil manglen på arbejdskraft i Østdanmark frem mod 2018 langt hen ad vejen kunne dækkes af overskydende arbejdskraft i Skåne²¹. Såfremt det lykkes at trække den overskydende skånske arbejdskraft til Østdanmark, vil det kunne bidrage til at reducere den demografiske udfordring, som regionen står overfor.

3.4. Udfordringerne på arbejdsmarkedet i Østdanmark - sammenfatning

Regionen står over for følgende udfordringer i de kommende år:

Udfordringer på kort sigt – 2011

- Fortsat stigende ledighed – dog mere afdæmpet hen mod slutningen af 2011 – og faldende beskæftigelse og arbejdsstyrke.
- Større fald i beskæftigelsen i Sjællandsregionen end i Hovedstaden og dermed større ledighedsstigning på Sjælland.
- Største absolutte fald i beskæftigelsen inden for privat service – men lille relativt fald.
- Størst stigning i ledigheden inden for HK og FTF – dog fortsat relativ lav ledighed for FTF.
- Fortsat mangel på arbejdskraft inden for pædagogområdet og blandt sygeplejersker inden for den offentlige sektor.
- Fortsat mangel på arbejdskraft inden for butiksområdet, kokke/tjenere samt personer med særlige IT-kundskaber inden for den private sektor.

²⁰ Beskæftigelsesregionens fremskrivninger tager ikke højde for eventuelle politiske indgreb for at øge udbuddet af arbejdskraft. Sådanne indgreb vil ændre balancen mellem udbud og efterspørgsel på arbejdskraft.

²¹ ”Øresundsregionen frem til 2024 – Prognose for udbud af og efterspørgsel på arbejdskraft i Østdanmark og Skåne” – Job og Kompetencer i Øresundsregionen, (arbejdsrapport 18/11 2009)

Udfordringer på langt sigt – 2018

- Faldende ledighed, stigende beskæftigelse, svagt stigende arbejdsstyrke og stigende antal personer uden for arbejdsstyrken.
- Stigende efterspørgsel efter arbejdskraft inden for offentlig og især privat service.
- Risiko for mangel på faglært arbejdskraft og overskud af ikke-faglærte.
- Demografisk udfordring med flere ældre og færre unge.
- Faldende uddannelsesniveau – især for unge mænd.

4. Indsatsen over for særlige målgrupper

Nogle grupper har en mere ustabil tilknytning til arbejdsmarkedet end gennemsnittet, og der bør derfor være særligt fokus på disse målgrupper i beskæftigelsesindsatsen. Indsatsen for disse grupper kan medvirke til at øge arbejdsudbudet og dermed medvirke til at imødekomme de kommende års hovedudfordring på arbejdsmarkedet.

Det gælder følgende målgrupper:

1. Seniorer over 50 år
2. Nydanskere fra ikke-vestlige lande
3. Personer med lang videregående uddannelse (denne gruppe har ikke en ustabil tilknytning til arbejdsmarkedet, men udgør en stor del af de ledige i Øst-danmark, hvorfor gruppen også behandles her)
4. Personer med handicap

Arbejdsmarkedssituationen for disse grupper vil derfor blive beskrevet i de følgende afsnit.

4.1. Seniorer over 50 år

4.1.1. Ledigheden

Den ældre del af arbejdsstyrken var ikke så hårdt ramt i starten af konjunkturomslaget, men gruppen har nu også en forholdsvis høj ledighedsstigning. Fra oktober 2008 til oktober 2009 er ledigheden blandt de 50-59-årige steget med 103,4 pct., mens den generelle ledighed er steget med 97,2 pct. Ledighedsstigningen har især ramt de 50-59-årige mænd, hvor ledigheden er steget med 120,7 pct., mens den er steget med 81,1 pct. for kvinder i samme aldersgruppe, jf. tabel 23.

De ældre mænds ledighed (4,0 pct.) er markant højere end kvinders (2,6 pct.). Det hænger nok sammen med, at flere mænd – også i disse aldersgrupper – er ansat inden for bygge og anlæg samt fremstilling.

Tabel 23. Ledigheden i Østdanmark opgjort på køn og alder, oktober 2009

	Antal ledige	Fordeling	Ledigheds- procent	Udvikling oktober 2008 - oktober 2009
Mænd	25.070	100%	3,8	118,0
16-24 år	2.863	11,4%	3,3	118,1
25-29 år	2.947	11,8%	4,6	105,4
30-39 år	6.626	26,4%	4,1	114,0
40-49 år	6.282	25,1%	3,8	125,0
50-59 år	5.287	21,1%	4,0	120,7
Over 60 år	1.066	4,3%	2,4	128,8
Kvinder	18.692	100%	3,0	74,9
16-24 år	1.903	10,2%	2,2	71,9
25-29 år	2.540	13,6%	4,1	66,2
30-39 år	5.859	31,3%	3,8	68,6
40-49 år	4.527	24,2%	2,9	87,8
50-59 år	3.372	18,0%	2,6	81,1
Over 60 år	491	2,6%	1,5	60,5

Kilde: Danmarks Statistik.

Erhvervs- og beskæftigelsesfrekvens

Den generelle erhvervsfrekvens i Østdanmark er 77,3 pct., hvilket er lavere end for de 50-59-årige, som er 83 pct. Unge under uddannelse trækker dog den gennemsnitlige erhvervsfrekvens ned. Sammenligner man derfor de over 50-årige med de 40-49-årige (89 pct.), har seniorerne lavere erhvervsfrekvens, og der er derfor fortsat potentiale i denne gruppe.

Hvis seniorerne havde samme erhvervsfrekvens som de 40-49-årige, ville arbejdsudbuddet kunne øges med knap 18.300 personer. Og potentialet er størst blandt kvinder (81 pct.), som har lavere erhvervsfrekvens end mænd (85 pct.).

Dertil kommer et meget stort udbudspotentiale blandt de 60-64-årige, hvor 55 pct. står uden for arbejdsmarkedet.

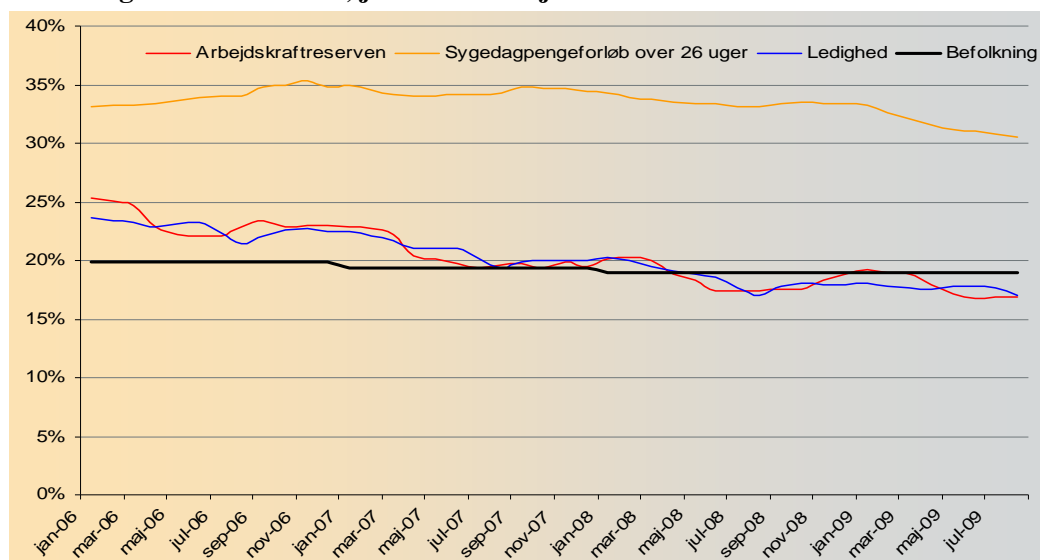
Seniorernes bidrag til ministermålene

Seniorgruppen udgør ca. 20 pct. af befolkningen. Frem til sommeren 2007 udgjorde gruppen en større andel af ledige og arbejdskraftreserven end deres andel af befolkningen, jf. figur 23. Herefter er gruppens andel faldet og ligger nu under dens andel af befolkningen.

Samtidig er udviklingen i seniorers andel af arbejdskraftreserven i den betragtede periode parallel med udviklingen i deres andel af den samlede ledighed.

Ikke overraskende tegner seniorerne sig for en relativt stor andel af de lange sygefraværsforløb over 26 uger. Det er dog værd at bemærke, at deres andel er faldet det seneste halvandet år, og faldet er særligt stort i 2009.

Figur 23. Udviklingen i seniorers (50-59 år) andel af ministermålene, ledigheden og befolkningen i Østdanmark, januar 2008 – juni 2009



Kilde: Danmarks Statistik og Jobindsats,

4.1.2. Seniorer – sammenfatning

Regionen står over for følgende udfordringer ift. seniorgruppen:

- At fastholde og gerne udvide arbejdsudbuddet blandt de 50-59-årige og 60-64-årige – bl.a. via tilskyndelse til fastholdelsesinitiativer og seniorordninger.

4.2. Nydanskere fra ikke-vestlige lande

Ledigheden

Nydanskere fra ikke-vestlige lande har indtil videre klaret sig bedre gennem krisen end personer med dansk oprindelse. Ledigheden blandt nydanskere fra ikke-vestlige lande er således steget mindre (26,8 pct.) end ledigheden blandt etniske danskere (79,6 pct.) fra september 2008 til september 2009²².

Ledighedsprocenten blandt nydanskere fra ikke-vestlige lande (14,2 pct.) er dog fortsat højere end for personer med dansk oprindelse (4,1 pct.), og gruppen har derfor fortsat nogle særlige udfordringer på arbejdsmarkedet, jf. figur 24.

²² Der måles her på bruttoledige – dvs. inkl. aktiverede - og ledigheden kan derfor ikke helt sammenlignes med ledigheden i afsnit 3.1, som ikke indeholder aktiverede.

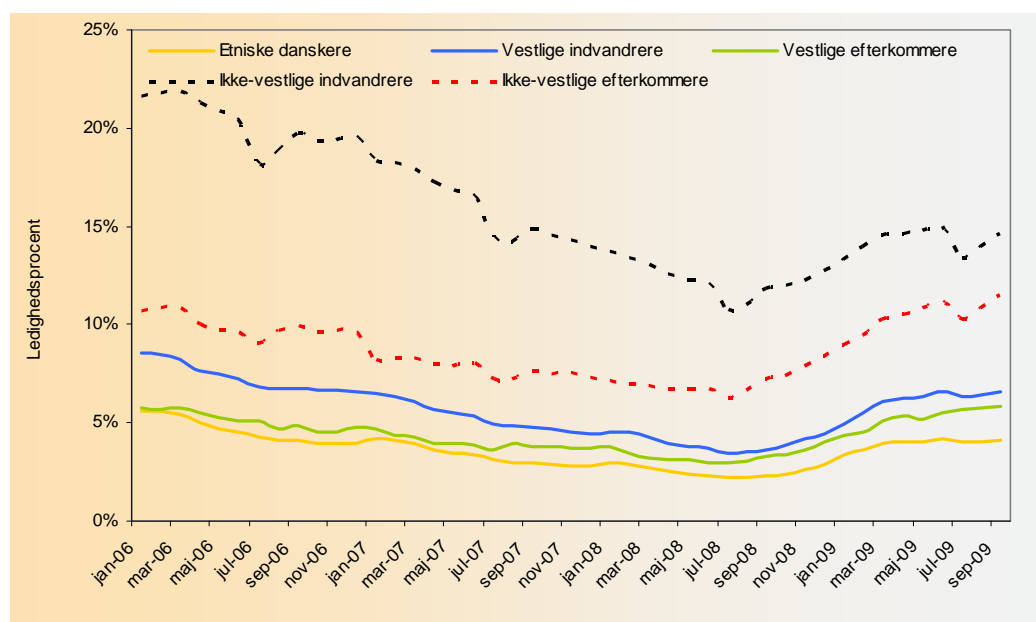
Region Hovedstaden har højere ledighedsprocent for nydanskere (14,5 pct.) end Sjællandsregionen (12,6 pct.). Da der generelt er flere nydanskere bosiddende i Hovedstadsregionen har regionen også nominelt flere ledige nydanskere.

Nydanskere fra ikke-vestlige lande udgør således 8,7 pct. af befolkningen i Østdanmark. Der er dog store forskelle i andelen mellem de enkelte kommuner. Der er en kraftig koncentration af nydanskere i København og på Vestegnen – I Ishøj, Albertslund og Brøndby udgør nydanskere fra ikke-vestlige lande over 20 pct. af befolkningen, og i København udgør de 13,5 pct.

I 17 kommuner - alle (bortset fra Dragør) uden for Storkøbenhavn – udgør ikke-vestlige nydanskere under 5 pct. af befolkningen. Med en andel på 1,7 pct. har Bornholm den laveste andel.

Ledighedsstigningen har dog været højere i Sjællandsregionen i det seneste år, og samtidig synes der at være større udsving i ledigheden henover året på Sjælland end i Hovedstaden.

Figur 24. Ledighedsprocenten for 5 etniske grupper i Østdanmark, jan. 2006 – sep. 2009



Kilde: Jobindsats.dk.

Arbejdskraftpotentialet

Samtidig med en højere ledighed blandt nydanskere fra ikke-vestlige lande er der flere uden for arbejdsstyrken i denne gruppe. Blandt etniske danskere er 81 pct. af de 16-66-årige i arbejdsstyrken, mens det kun gælder 63 pct. af ikke-vestlige nydanskere. På trods af en stigende erhvervsdeltagelse i de seneste ti år synes der således fortsat at være et stort arbejdskraftpotentiale i denne gruppe.

Hvis ikke-vestlige nydanskere havde samme erhvervsfrekvens som personer med dansk oprindelse, ville der være godt 22.000 flere personer i arbejdsstyrken.

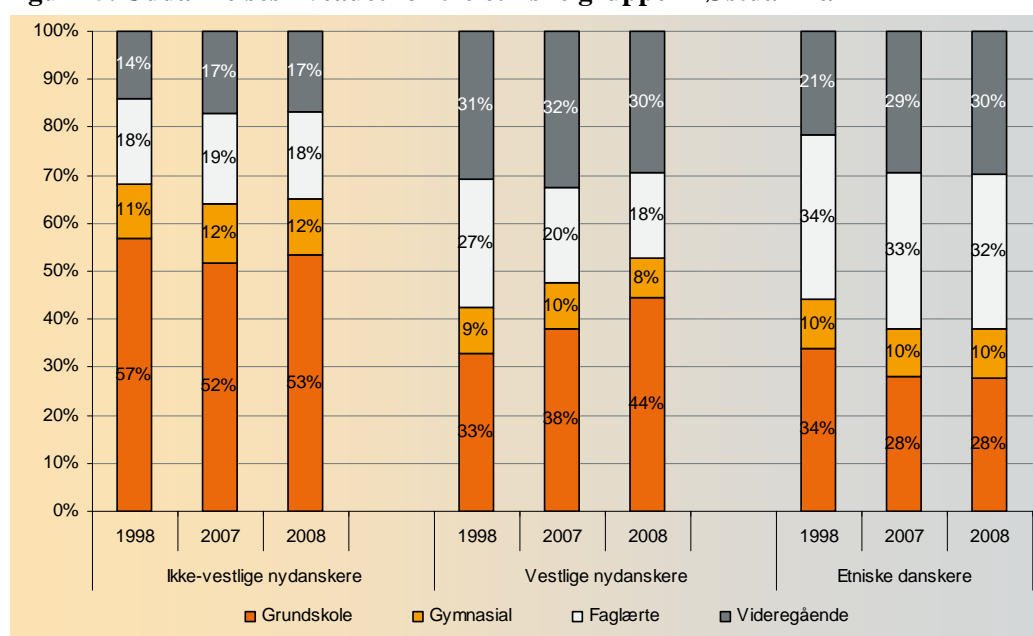
En øget erhvervsdeltagelse fra ikke-vestlige lande vil således levere et væsentligt bidrag til at reducere regionens fremtidige mangelproblemer.

Det skal samtidig påpeges, at det kræver en meget omfattende og målrettet indsats, hvis erhvervsdeltagelsen – især blandt indvandrerkvinder – skal øges²³. De godt 22.000 er derfor også et teoretisk skøn for, hvor meget arbejdsudbuddet ville kunne øges.

Uddannelsesniveau

Ikke-vestlige nydanskere har fortsat et uddannelsesefterslæb ift. personer med dansk oprindelse. 65 pct. af ikke-vestlige nydanskere har ingen kompetencegivende uddannelse i 2008, mens det kun gælder for 38 pct. af personer med dansk oprindelse, jf. figur 25. Uddannelsesefterslæbet for nydanskere fra ikke-vestlige lande er forøget i de sidste 10 år.

Figur 25. Uddannelsesniveaut for tre etniske grupper i Østdanmark



Kilde: Jobindsats.dk (Befolkning og arbejdsmarked)
Anm. Der er her målt på 16-64-årige.

At der fortsat er et uddannelsesefterslæb blandt nydanskere fra ikke-vestlige lande skyldes primært ikke-vestlige mænd, hvor andelen uden erhvervskompetencegivende uddannelse er den samme i 2008 som i 1998 – 64 pct. Derimod har der været et markant fald i andel ikke-vestlige kvinder uden erhvervskompetencegivende uddannelse – 62 pct. i 2008 mod 72 pct. i 1998.

Andelen uden erhvervskompetencegivende uddannelse er derfor nu lavere for nydanske kvinder end for mænd. Og forskellen mellem kønnene kan stige i de

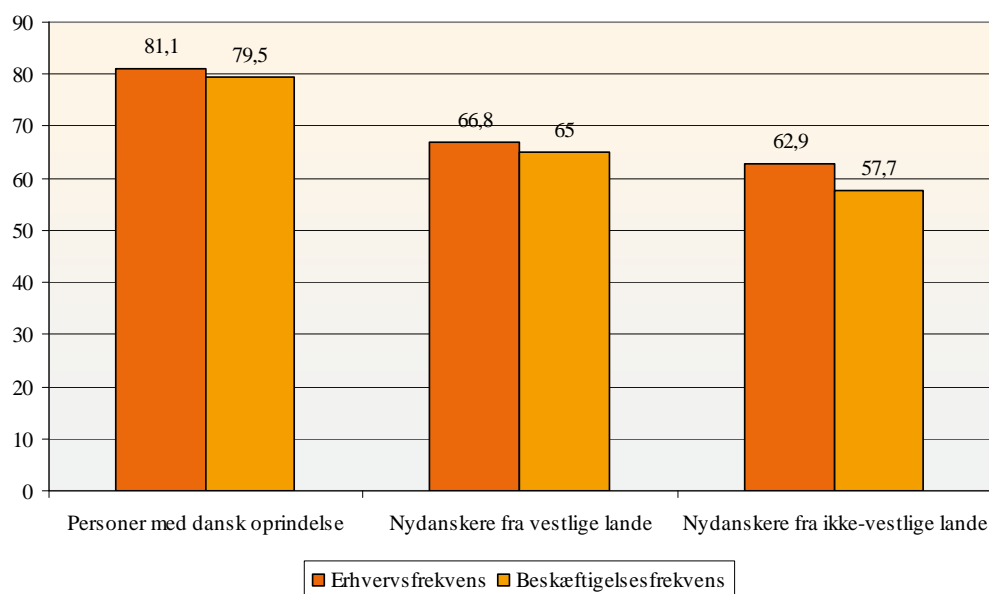
²³ Erhvervsfrekvensen blandt indvandrerkvinder er markant lavere (55 pct.) end blandt mænd (68 pct.), mens erhvervsfrekvensen for efterkommere stort set er identisk (ca. 70 pct.).

kommende år, da unge kvinder i højere grad end deres jævnaldrende mænd uddanner sig.

Beskæftigelsesfrekvensen

I 2008 er 58 pct. af ikke-vestlige nydanskere i beskæftigelse, mens den tilsvarende andel for personer med dansk oprindelse er knap 80 pct. – her er der således også en markant forskel.

Figur 26. Beskæftigelses- og erhvervsfrekvenser for tre etniske grupper i Østdanmark, 2008



Kilde: Jobindsats.dk (Befolkning og arbejdsmarked) samt egne beregninger.

Som følge af en markant højere stigning blandt nydanskere fra ikke-vestlige lande i de sidste 10 år (stigning på 16,5 procentpoint) er forskellen dog indsnævret markant i de seneste 10 år.

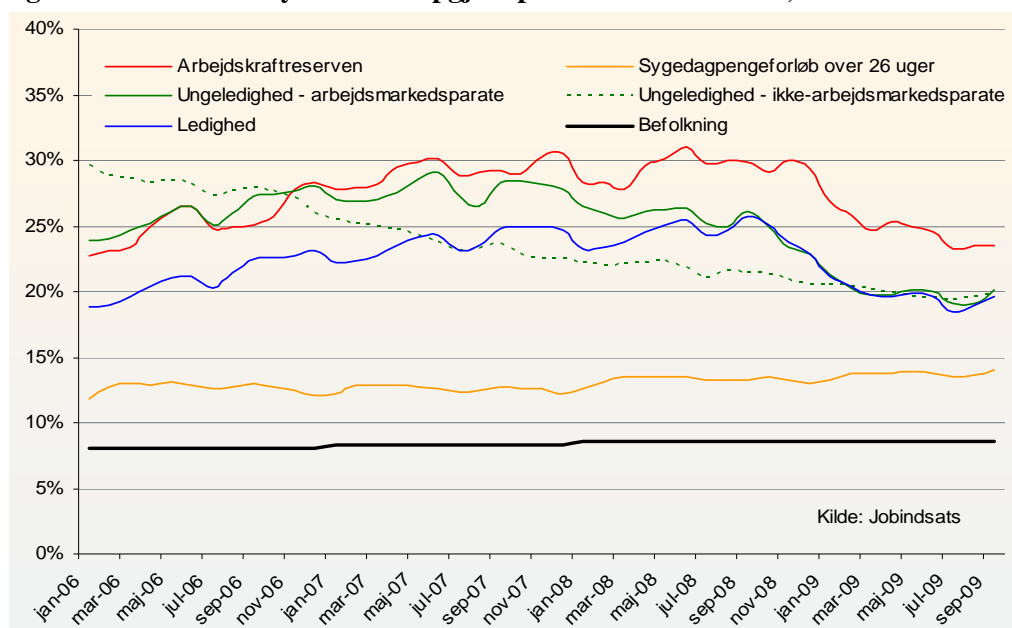
For både personer med dansk oprindelse og nydanskere fra ikke-vestlige lande stiger beskæftigelsesfrekvensen med uddannelsesniveaue. Dog er stigningen ikke så stor blandt nydanskere som blandt etniske danskere, hvilket kan hænge sammen med, at mange nydanskere er ansat inden for ikke-faglærte områder som rengøring, restauration o.l.

Nydanskernes bidrag til ministermålene

Som følge af den mere gunstige udvikling for nydanskere fra ikke-vestlige lande end for personer med dansk oprindelse er gruppens andel af arbejdskraftreserven samt ungeledigheden faldet i løbet af 2009, jf. figur 27. Det gælder især arbejdskraftreserven, hvor andelen er faldet fra knap 27 pct. i januar 2009 til 23,5 pct. i september 2009. Gruppen udgør dog fortsat en højere andel end deres andel af befolkningen.

Nydanskernes andel af sygefraværsløb over 26 uger er stort set uændret.

Figur 27. Andelen af nydanskere opgjort på de tre ministermål, 2006 - 2009



Kilde: Jobindsats.dk (Ministermål)

4.2.1. Nydanskere fra ikke-vestlige lande – sammenfatning

Alt i alt har der således været en positiv udvikling for nydanskere fra ikke-vestlige lande i de senere år. Regionen står dog fortsat over for en række udfordringer ift. den etniske indsats:

- At medvirke til at flere ikke-vestlige mænd gennemfører en erhvervs-kompetencegivende uddannelse
- At medvirke til at øge ikke-vestlige kvinders – især indvandrere - erhvervs- og beskæftigelsesfrekvens
- At fastholde den positive udvikling i ikke-vestliges andel af de tre ministermål og dermed fortsat nedbringe gruppens overrepræsentation.

4.3. Personer med lang videregående uddannelse

4.3.1. Ledigheden for personer med lang videregående uddannelse

Ledigheden blandt akademikere er steget med 84,4 procent det seneste år og er nu på 5.362 fuldtidspersoner. Det svarer til 3,7 pct. af de forsikrede. Både stigningen og ledighedsprocenten er fortsat under det generelle niveau for forsikrede ledige (3,9 pct.).

Der er stor forskel på de akademiske a-kassers andel af ledige, jf. tabel 24. Journalistik, Kommunikation og Sprog har den højeste andel ledige – i september

2009 var 5,7 procent af medlemmerne ledige. Ingeniørerne har den laveste andel på 2,7 pct.

Tabel 24. Ledigheden blandt akademiske a-kasser i Østdanmark, oktober 2009

	oktober 2008		oktober 2009		Udvikling okt 2009 - okt 2008
	Antal	Andel af forsikringsaktive	Antal	Andel af forsikringsaktive	
Akademikere A-kasse	872	1,8%	1.620	3,3%	85,8%
Ingeniører	367	1,1%	965	2,7%	162,9%
Journalistik, Kom. og Sprog	402	3,3%	720	5,7%	79,1%
Magistre	907	3,2%	1.262	4,3%	39,1%
Civiløkonomer	298	1,7%	795	4,2%	166,8%
AC i alt	2.846	2,0%	5.362	3,7%	88,4%

Kilde: Danmarks Statistik og egne beregninger.

På trods af at ingeniører har den laveste andel ledige, har de sammen med civiløkonomer haft den største procentvise stigning det seneste år – en stigning på over 160 procent. Magistre har kun haft en ledighedsstigning på knap 40 procent. Der er altså stor forskel på, hvor hårdt den nuværende lavkonjunktur har ramt de akademiske a-kasser.

Magistrene har traditionelt været den akademiske gruppe, der har haft den højeste andel af ledige. Magistre er dog ikke så hårdt ramt af den nuværende lavkonjunktur som de øvrige akademiske grupper – magistrene ligger i oktober 2009 på stort set samme andel af ledige som civiløkonomerne.

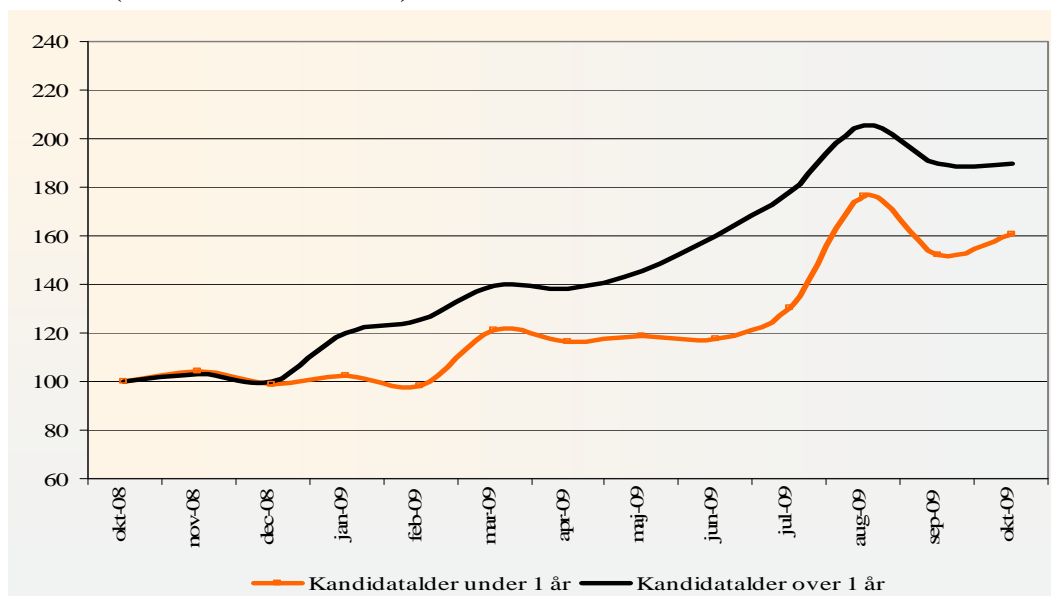
Magistrenes ledighedsudvikling indikerer, at den nuværende lavkonjunktur har ændret efterspørgselen på akademisk arbejdskraft.

I højkonjunktoren frem til efteråret 2008 var der mangel på ingeniører og civiløkonomer. I den nuværende lavkonjunktur er det disse grupper, der har den største procentvise ledighedsstigning. En del af forklaringen på denne stigning er, at de har et lavt udgangspunkt, hvorfor den procentvise stigning kommer til at se voldsom ud. Civiløkonomer er dog den gruppe, der har den største stigning i andelen af ledige – en stigning fra 1,7 til 4,2 procent. Den store procentvise stigning kan derfor ikke alene tilskrives den lave ledighed i oktober 2008. En del af forklaringen er således også, at ingeniører og civiløkonomer i højere grad er ansat inden for de mere konjunkturfølsomme brancher i den private sektor.

Dimittendledigheden

I perioder med stigende ledighed har dimittender ofte haft svært ved at komme ind på arbejdsmarkedet, og dimittendledigheden er som følge heraf steget kraftigere end ledigheden blandt de øvrige akademikere. Det synes dog ikke at være tilfældet under den igangværende lavkonjunktur, hvor dimittendledigheden faktisk er steget mindre end for øvrige akademikere, jf. figur 28.

Figur 28. Ledighedsudvikling (ledighedsberørte) efter kandidatalder, okt. 2008-okt.2009 (indeks 100 = okt. 2008)



Kilde: AC's ledighedsstatistik

I oktober 2009 er der 1.852 ledighedsberørte dimittender i Østdanmark, hvilket udgør 29,2 procent af alle ledighedsberørte akademikere. Dette er et fald i forhold til året før, hvor dimittenderne tegnede sig for 32,7 procent af alle ledighedsberørte.²⁴ Dimittender er således generelt ikke hårdere ramt af den nuværende ledighedsstigning end de øvrige akademikere.

Der er dog grupper af dimittender, der er hårdt ramt af den nuværende lavkonjunktur. Ingeniører og arkitekter er meget påvirket af lavkonjunktoren, hvilket også afspejler sig blandt dimittender. 54,7 pct. af de nyuddannede arkitekter og 24-33,3 pct. af nyuddannede ingeniører er ledige i oktober 2009, jf. tabel 25.

²⁴ Kilde: AC samt egne beregninger.

Tabel 25. Dimittendledigheden for udvalgte akademiske grupper, okt. 2008 – okt. 2009

Uddannelse		Okt. 2009		Okt. 2008		Udvikling 2008-2009
		Andel	Antal	Andel	Antal	
Naturvidenskabelige	Akad.ing.	33,3%	1	0,0%	0	.
	Civ.ing.	24,5%	109	12,6%	57	92%
	Tek.ing.	.	0	.	0	.
	Diplom ing.	24,1%	80	11,4%	29	173%
	Mag.Bio/Geo	24,0%	35	13,4%	22	60%
	Mag.Mat/Fys	13,0%	10	15,2%	13	-22%
	Landsk.Arkt.	42,6%	10	9,0%	2	395%
	Arkitekt	54,7%	92	40,1%	69	34%
	Landinspek.	50,0%	1	0,0%	0	.
Cand. IT	22,7%	16	19,6%	14	14%	
Humanistiske	Mag.Hum.	28,9%	193	21,5%	162	19%
	Bibliotekar	28,0%	17	27,5%	18	-9%
	Musikudd.	0,0%	0	43,6%	2	-100%
	Teolog	43,4%	16	29,7%	11	38%
	Psykolog	18,7%	31	21,7%	22	41%
	Komm. og Sprog	26,4%	89	18,7%	46	93%
Samfundsvidenskabelige	Mag.Samf.	14,1%	4	16,9%	4	-16%
	Jurist	8,6%	22	7,2%	15	49%
	Økonom	10,2%	13	7,5%	6	134%
	Samf.Adm.	21,8%	102	19,5%	84	22%
	Cand.Merc.	21,9%	144	15,8%	74	93%
	HA	12,6%	8	14,6%	2	267%
	HD	11,1%	1	10,0%	1	0%
Andre	Øvrige Mag.	21,8%	67	17,4%	52	31%
	Agronom	20,7%	5	8,4%	2	146%
	Hortonom	21,8%	2	15,7%	1	95%
	Forstkand.	15,2%	2	27,9%	3	-32%
	Jordbrugsakad.	26,9%	19	12,9%	8	128%
	Mejeriing.	0,0%	0	0,0%	0	.
	Levn.m.i&c	29,1%	6	22,0%	6	-4%
Sundhed	Dyrlæge	26,5%	13	10,4%	5	135%
	Farmaceut	29,0%	48	23,3%	30	60%
	Læge	4,0%	7	3,9%	5	49%
	Tandlæge	17,0%	9	21,4%	12	-21%

Kilde: AC's ledighedsstatistik og egne beregninger.

De humanistiske dimittender har generelt ikke så stor stigning i andel ledige – dog har Kommunikation og Sprog haft en stigning på 93 pct. fra oktober 2008 til oktober 2009.

Inden for de samfundsvidenskabelige uddannelser er andelen af ledige dimittender især steget blandt HA'er og økonomer – der er dog tale om få personer.

Dyrlæger og farmaceuter har inden for de sundhedsfaglige uddannelser haft en stigende dimittendledighed – men også her er der tale om få personer.

Endelig har agronomer og jordbrugsakademikere haft relative høje stigninger – dog igen få personer.

Det er ikke alle uddannelser, der har haft en stigning i dimittendledigheden. En række uddannelser - specielt inden for det samfunds- og sundhedsvidenskabelige område - har ikke højere dimittendledighed i dag end for et år siden. Der er imidlertid også områder, der har haft en kraftig stigning i ledigheden blandt dimittender – f.eks. arkitekter, ingeniører og kandidater i sprog og kommunikation.

Geografisk koncentration af langvarigt uddannede

Der er en stor koncentration af ledige akademikere i Københavnsområdet, og knap 75 pct. af de ledige akademikere er tilmeldt i følgende 6 jobcentre: Frederiksberg, Gentofte, Hørsholm, København, Lyngby-Taarbæk og Rudersdal.

4.3.2. Indsatsen for ledige med lang videregående uddannelse

Arbejdskraftreserven og tidlig indsats

Den stigende ledighed blandt akademikere har samtidig medført et stigende antal akademikere i arbejdskraftreserven – og det gælder alle akademiske a-kasser. Udviklingsmønstret følger udviklingen for ledigheden – dvs. ingeniører (114,6 pct.) og civiløkonomer (187,1 pct.) har de højeste stigninger, mens magistre har den laveste stigning (35 pct.) fra oktober 2008 til oktober 2009.

En mindre andel af ledige akademikere (31 pct.) end dagpengemodtagere generelt (39 pct.) har første jobsamtale inden for den første måned i 2. kv. 2009.

Indsatsen hos andre aktører

Akademikere er omfattet af et obligatorisk udbud – dvs. de skal lægges ud til anden aktør, som efterfølgende skal varetage både kontakt- og aktiveringsforløb for de ledige.

I oktober 2009 er godt 4.500 ledige akademikere lagt ud til anden aktør, hvoraf ca. 75 pct. er lagt ud efter 4 måneders ledighed, mens de resterende er lagt ud efter 7 måneders ledighed.

Overordnet set er der fuld rettidighed ift. jobsamtaler samt aktivering hos anden aktør, men der er dog forskel mellem de enkelte aktører. Aktiveringsgraden ligger på knap 25 pct. i 3. kv. 2009, hvilket er under kravet om 40 pct. Her skal det dog bemærkes, at de 40 pct. gælder den enkelte delaftale, og at det derfor først kan gøres endeligt op, når delaftalen udløber.

Effekt af indsatsen

15,3 pct. af de ledige, der startede forløb hos en aktør i 1. kv. 2009, er 6 måneder efter forløbsstart blevet selvforsørgende²⁵. Effekten hos aktørerne spænder fra 11,1 pct. til 22,2 pct.

²⁵ Der måles her på selvforsørgelse i min. 13 uger.

4.3.3. Ledige med lang videregående uddannelse – sammenfatning

Regionen står over for en række udfordringer ift. indsatsen for ledige med lang videregående uddannelse:

- Styrke fokus på en tidlig og intensiv indsats, jf. Hurtigt i gang strategien.
- Begrænse tilgangen til arbejdskraftreserven.
- Styrket fokus på ingeniører og arkitekter, som er hårdt ramt af ledighed.
- Modvirke dimittendledighed blandt særlige grupper.
- Fortsat inddrage anden aktør i indsatsen.
- Følge op på indsatsen hos anden aktør.

4.4. Personer med handicap

Beskæftigelsen

Beskæftigelsesfrekvensen for personer med handicap i Østdanmark er knap 54 pct. i 2008, hvilket er væsentligt under personer uden handicap (84 pct.). Andelen blandt handicappede er en smule højere i Østdanmark end i resten af landet.

Personer med psykiske handicap har væsentligt lavere beskæftigelsesfrekvens (26,6 pct.) end personer med fysiske handicap.

Godt hver fjerde virksomhed i regionen har ansat personer med handicap.

Indsatsen

Der findes 5 handicapkompenserende ordninger, der kan styrke mulighederne for, at handicappede kan få og fastholde et job²⁶:

1. Personlig assistance, som skal sikre erhvervsaktive personer med funktionsnedsættelse samme muligheder som øvrige personer på arbejdsmarkedet.

Der er givet 1.236 bevillinger i Østdanmark i 2008, hvoraf halvdelen er givet til personer med betydeligt nedsat funktion. Der er tale om et fald på 9 pct. ift. 2007.

2. Personlig assistance ved efter- og videreuddannelse, som skal sikre erhvervsaktive personer med funktionsnedsættelse samme uddannelsesmæssige muligheder som øvrige personer.

²⁶ Opgørelsen er ekskl. regionens 5 tidligere pilotjobcentre.

Der er givet 17 bevillinger i Østdanmark i 2008. Der er tale om et fald på 13 pct. ift. 2007.

3. Hjælpemidler, som er bevilling af tilskud til undervisningsmateriale, arbejdsredskaber og mindre arbejdspladsindretninger.

Der findes ingen opgørelse af antal bevillinger. Der er bevilget midler svarende til 8,7 mio. kr. i 2008, hvilket er en stigning på 1,7 mio. kr. ift. 2007.

4. Isbryderordningen, som skal give nyuddannede med funktionsnedsættelse mulighed for erhvervs erfaring inden for det område, de er uddannet inden for.

Der er givet 6 bevillinger i Østdanmark i 2008. Der er tale om et fald på 33 pct. ift. 2007.

5. Fortrinsadgang, som skal give kvalificerede personer, der pga. handicap har vanskeligt ved at opnå ansættelse en garanti for en jobsamtale, hvis de søger et job. Samtidig giver ordningen personer med handicap fortrinsadgang til taxibevillinger og bevillinger til studepladser.

I 2008 har ordningen kunnet anvendes i 46 tilfælde i Østdanmark, hvilket er et markant fald på 55 pct. ift. 2007. I to tilfælde i 2008 har fortrinsadgangen ført til job, svt. 4 pct. af pct. af det antal gange fortrinsadgang har kunnet anvendes.

Der har således været et generelt fald i anvendelsen af de handicapkompenserende ordninger fra 2007 til 2008 på trods af øget kendskab til ordningerne.

Knap 60 pct. af de handicappede i Østdanmark har således kendskab til de handicapkompenserende ordninger, mens det gælder for 86 pct. af virksomhederne. Andelen har været stigende i de senere år.

Der har været en stigning i antal personer i fleksjob (8,3 pct.) og personer på ledighedsydelse (1,5 pct.) fra 2007 til 2008. Knap 1/3 (29 pct.) af de personer, der er visiteret til fleksjob i 2008, er på ledighedsydelse.

Endelig peger undersøgelser på, at handicappede ikke i tilstrækkelig grad er aktivt jobsøgende²⁷. Det ordinære kontaktføreløb for personer med handicap skal derfor styrkes, så indsatsen løbende understøtter de handicappedes jobsøgning.

²⁷ ”Evaluering af handicapindsatsen – Barriereanalyse”, Rambøll november 2009.

4.4.1. Personer med handicap – sammenfatning

Der har været et fald i anvendelsen af de handicapkompenserende ordninger fra 2007 til 2008, og der er derfor behov for at styrke indsatsen på dette område. Regionen står over for følgende udfordringer ift. handicapindsatsen:

- At øge anvendelse af de handicapkompenserende ordninger.
- At nedbringe antallet af personer på samt varigheden af forløb på ledighedsydelse.
- At styrke jobsøgningen blandt personer med handicap.
- At styrke fokus på personer med psykiske lidelser.

5. Kildeoversigt

1. "Beskæftigelse og ledighed i Østdanmark i 2011" – Beskæftigelsesregion Hovedstaden & Sjælland, november 2009.
2. "Samspil.info" – Arbejdsmarkedsstyrelsens nyhedsbrev om beskæftigelse, nr. 21, 4. november 2009.
3. "Udbud og efterspørgsel efter arbejdskraft i Østdanmark 2012–2024" - Beskæftigelsesregion Hovedstaden og Sjælland, november 2009.
4. "Mulige veje til uddannelse og job for unge med psykiske problemer" - Beskæftigelsesregion Nordjylland, Beskæftigelsesregion Hovedstaden & Sjælland samt Newinsight, september 2009.
5. "De unge i Østdanmark" – Beskæftigelsesregion Hovedstaden & Sjælland, oktober 2009.
6. "Sygedagpengefravær i Østdanmark" – Beskæftigelsesregion Hovedstaden & Sjælland, oktober 2009.
7. "Arbejdsstyrke, beskæftigelse, erhvervs- og beskæftigelsesfrekvenser samt arbejdspladser i Østdanmark" - Beskæftigelsesregion Hovedstaden & Sjælland, november 2009.
8. "Pendling i Østdanske kommuner" - Beskæftigelsesregion Hovedstaden & Sjælland, november 2009.
9. "Arbejdsløshed – ny analyse af ledighedsforløb" – Danmarks Statistik, november 2009.
10. "Profilresultater for kommunerne" - UNI•C Statistik & Analyse, juni 2009.
11. "Ungdomsårgangenes kommende uddannelsesprofil - profilresultater på regioner" - UNI•C Statistik & Analyse, juni 2009.
12. "Analyse af kontant- og starthjælpsmodtagere i Østdanmark" - Beskæftigelsesregion Hovedstaden & Sjælland og Rambøll Management, januar 2009.
13. "Etnisk ledighed – aktuelt" – Beskæftigelsesregion Hovedstaden & Sjælland, november 2009.
14. "Beskæftigelse, ledighed og indsats for personer med en lang videregående uddannelse" - Beskæftigelsesregion Hovedstaden & Sjælland, november 2009.
15. "Evaluering af handicapindsatsen – Barriereanalyse" – Rambøll, november 2009.

16. "Handicapindsatsen i Østdanmark – Beskæftigelsespolitiske udfordringer" - Beskæftigelsesregion Hovedstaden & Sjælland, december 2009.
17. "Beretning 2008 – Status på handicap og job" – Specialfunktionen for Job & Handicap, 2009.
18. "Beskæftigelse og ledighed i Østdanmark" – Beskæftigelsesregion Hovedstaden & Sjælland, november 2009.
19. "Øresundsregionen frem til 2024 – Prognose for udbud af og efterspørgsel på arbejdskraft i Østdanmark og Skåne" – Job og Kompetencer i Øresundsregionen, arbejdspapir af 18. november 2009.
20. "Analyse af sygefraværet" – Beskæftigelsesministeriet, 2008.